



PAŃSTWOWE MUZEUM ARCHEOLOGICZNE
W WARSZAWIE

BULETTIN
ARCHÉOLOGIQUE
POLONAIIS

WIADOMOŚCI ARCHEOLOGICZNE LXXVI



VARSOVIE 2025

WARSZAWA 2025

**WIADOMOŚCI
ARCHEOLOGICZNE
LXXVI**

REDAKTOR NACZELNY
EDITOR IN CHIEF

DR WOJCIECH BRZEZIŃSKI

SEKRETARZ REDAKCJI
MANAGING EDITOR

DR HAB. JACEK ANDRZEJOWSKI

CZŁONKOWIE REDAKCJI
EDITORS

GRAŻYNA ORLIŃSKA, RADOSŁAW PROCHOWICZ, KATARZYNA WATEMBORSKA-RAKOWSKA

RADA NAUKOWA
SCIENTIFIC ADVISORY BOARD

PROF. DR HAB. WOJCIECH NOWAKOWSKI (Uniwersytet Warszawski, Instytut Historii Sztuki),
PROF. DR AUDRONĖ BLIUJENĖ (Klaipėdos universitetas, Baltijos regiono istorijos
ir archeologijos institutas), PROF. DR HAB. CLAUS VON CARNAP-BORNHEIM (Schleswig),
PROF. DR HAB. JERZY MAIK (Instytut Archeologii i Etnologii Polskiej Akademii Nauk),
PROF. DR HAB. DIETER QUAST (Leibniz-Zentrum für Archäologie / Zentrum für Baltische
und Skandinavische Archäologie, Schleswig), PROF. DR HAB. PAWEŁ VALDE-NOWAK
(Uniwersytet Jagielloński, Instytut Archeologii)

CZASOPISMO RECENZOWANE ♦ PEER-REVIEWED JOURNAL

TLUMACZENIA
TRANSLATION

KINGA BRZEZIŃSKA
JACEK ANDRZEJOWSKI

KOREKTA
PROOF-READING

AUTORZY, KATARZYNA WATEMBORSKA-RAKOWSKA

SKŁAD I ŁAMANIE
LAYOUT

JRJ

RYCINA NA OKŁADCE
COVER PICTURE

Brażowy napierśnik kultury pomorskiej, ze zbiorów PMA.
Oprac. graf. TOMASZ RAKOWSKI (na podstawie fotografii Romana Sofuła)
Bronze pectoral of the Pomeranian Culture, from the PMA collection.
Graphics: TOMASZ RAKOWSKI (based on a photograph by Roman Sofuł)

© Państwowe Muzeum Archeologiczne w Warszawie, 2025
© Autorzy, 2025



Państwowe Muzeum Archeologiczne w Warszawie jest jednostką organizacyjną
Samorządu Województwa Mazowieckiego

ADRES REDAKCJI
EDITORIAL OFFICE

Państwowe Muzeum Archeologiczne, ul. Długa 52 (Arsenał), 00-241 Warszawa
tel.: +48 (22) 5044 841, +48 (22) 5044 813; fax: +48 (22) 831 51 95
e-mail: j.andrzejowski@wiadomosci-archeologiczne.pl

STRONA WWW
HOME PAGE

<http://www.wiadomosci-archeologiczne.pl>
<http://www.wiadomosci-archeologiczne.pl/en>

TOMY ARCHIWALNE
ARCHIVAL ISSUES

<http://www.wiadomosci-archeologiczne.pl/Archiwum>
<http://www.wiadomosci-archeologiczne.pl/Archive>

ISSN

0043-5082

WIADOMOŚCI ARCHEOLOGICZNE LXXVI (2025)

SPIS TREŚCI
CONTENTS

MISCELLANEA / MISCELLANEA

- MIROŚŁAWA ANDRZEJOWSKA O dwóch napiersnikach kultury pomorskiej –
historia prawdopodobna, choć nieoczywista 3
About two Pomeranian Culture Pectorals – A Probable, Though Not Obvious, Story
- ERDMUTE SCHULTZE Selected Cremation Graves from the Voitenki Graveyard
MIKHAIL LYUBICHEV An Archaeological and Anthropological Analysis for the Reconstruction
TETYANA SLOBODYAN of Social Structure 31
*Wybrane groby ciałopalne z cmentarzyska z późnego okresu wpływów rzymskich
w miejscowości Voitenki (wschodnia Ukraina): analizy archeologiczne i antropologiczne
w celu rekonstrukcji struktury społecznej*

MATERIAŁY / MATERIALS

- DARIUSZ KRASNODĘBSKI Od obozowisk z epoki kamienia do nowożytnego cmentarza –
HANNA OLCZAK stanowisko 3 w Koźlikach, pow. hajnowski jako przykład
TOMASZ BOROŃ wielofazowego osadnictwa nad Narwią 71
ADAM WAWRUSIEWICZ *From Stone Age Encampments to a Modern Cemetery: Site 3 at Koźliki, Hajnówka County,
as an Example of Multi-stage Settlement by the Narew River*
- JOANNA CICHOŃSKA Badania powierzchniowe na cmentarzysku szkieletowym
w Żukowie, woj. mazowieckie 111
Surface Surveys at the Inhumation Cemetery at Żukowo, Mazowieckie Voivodeship

ODKRYCIA / DISCOVERIES

- GRAŻYNA ORLIŃSKA Para nagolenników stanomińskich z Wielgolasu Duchnowskiego, pow. miński 145
A Pair of Stanomin-type Anklets from Wielgolas Duchnowski, Mińsk Mazowiecki County
- JOANNA ŻAGÓRSKA-TELEGA Emaliowana prowincjonalnorzymska zapinka tarczowata z Gnojna, pow. buski 153
DANIEL CZERNEK *Enamelled Provincial Roman Disc Brooch from Gnojno, Busko-Zdrój County*
- ANDRZEJ KOKOWSKI Grób wojownika kultury przeworskiej z Rzeszowa-Zalesia
(przyczynek do badań kultury przeworskiej w Małopolsce Wschodniej) 162
*Grave of a Warrior of the Przeworsk Culture from Rzeszów-Zalesie
(Contribution to the Research of the Przeworsk Culture in Eastern Lesser Poland)*

POLEMIKI / DISPUTE

ANDRZEJ KOKOWSKI

Etyka i estetyka w dyskusji naukowej
Ethics and Aesthetics in Scientific Discourse

177

WYKAZ SKRÓTÓW / ABBREVIATIONS

187

GRAŻYNA ORLIŃSKA

PARA NAGOLENNIKÓW STANOMIŃSKICH Z WIELGOLASU DUCHNOWSKIEGO, POW. MIŃSKI

A PAIR OF STANOMIN-TYPE ANKLETS FROM WIELGOLAS DUCHNOWSKI, MIŃSK MAZOWIECKI COUNTY

Abstract: *In 2021, a pair of tightly coiled anklets of the Stanomin type, representing the classic variant of the Mazovian version of such ornaments, was found by chance at Wielgolas Duchnowski in eastern Poland. The items should be dated to phase D of the Hallstatt Period. The state of preservation of both artefacts indicates their deposition in a wet environment. They were cast in tin-lead bronzes of particularly low performance parameters, which may suggest that they were intended for sinking.*

Słowa kluczowe: *nagolenniki stanomińskie, wstęgi zdobnicze, ornamenty wersji mazowieckiej, skład chemiczny stopu*
Keywords: *anklets type Stanomin, decoration motifs, Mazovian version ornaments, chemical composition of the alloy*

WSTĘP

Nagolenniki z Wielgolasu Duchnowskiego, gm. Halinów, znalezione przypadkowo w lutym 2021 roku, były już wzmiankowane w literaturze przedmiotu¹. Zgodnie z dostępnymi informacjami odkryto je na lewym brzegu rzeki Mieni, na zachodnim krańcu podłużnego, piaszczystego wzniesienia częściowo porośniętego lasem (ok. 180 m w linii prostej od koryta rzeki), w odległości około 850 m na południe od zwartej zabudowy wsi Wielgolas Duchnowski (Ryc. 1). Przedmioty miały leżeć na powierzchni ziemi, na ściółce, na skraju zagajnika sosnowego.

W marcu 2021 roku odkrywca zgłosił znalezisko Delegaturze w Siedlcach Wojewódzkiego Urzędu Ochrony Zabytków w Warszawie. Miejsce odkrycia nagolenników oznaczono jako stanowisko 3 w Wielgolasie Duchnowskim (AZP 57-70/35). W czasie prospekcji terenowej stanowiska przeprowadzonej we wrześniu 2021 roku przez pracowników delegatury siedleckiej nie natrafiono na materiał archeologiczny. Teren okazał się zniszczony przez dawne piaskownie, jamy zwierzęce i dołki nieznanego pochodzenia.

Decyzją Mazowieckiego Wojewódzkiego Konserwatora Zabytków w 2022 roku nagolenniki zostały przekazane w depozyt do Państwowego Muzeum Archeologicznego w Warszawie, gdzie są przechowywane w Dziale Epoki Brązu i Wczesnej Epoki Żelaza (nr ewidencji stanowisk III/10695).

W chwili przekazania do muzeum nagolenniki były pokryte zabrudzeniami. Ciemna powierzchnia przedmiotów ujawniona podczas konserwacji wydaje się wskazywać na zaleganie ich w środowisku mokrym, co nie odpowiada lokalizacji podanej przez znalazcę.

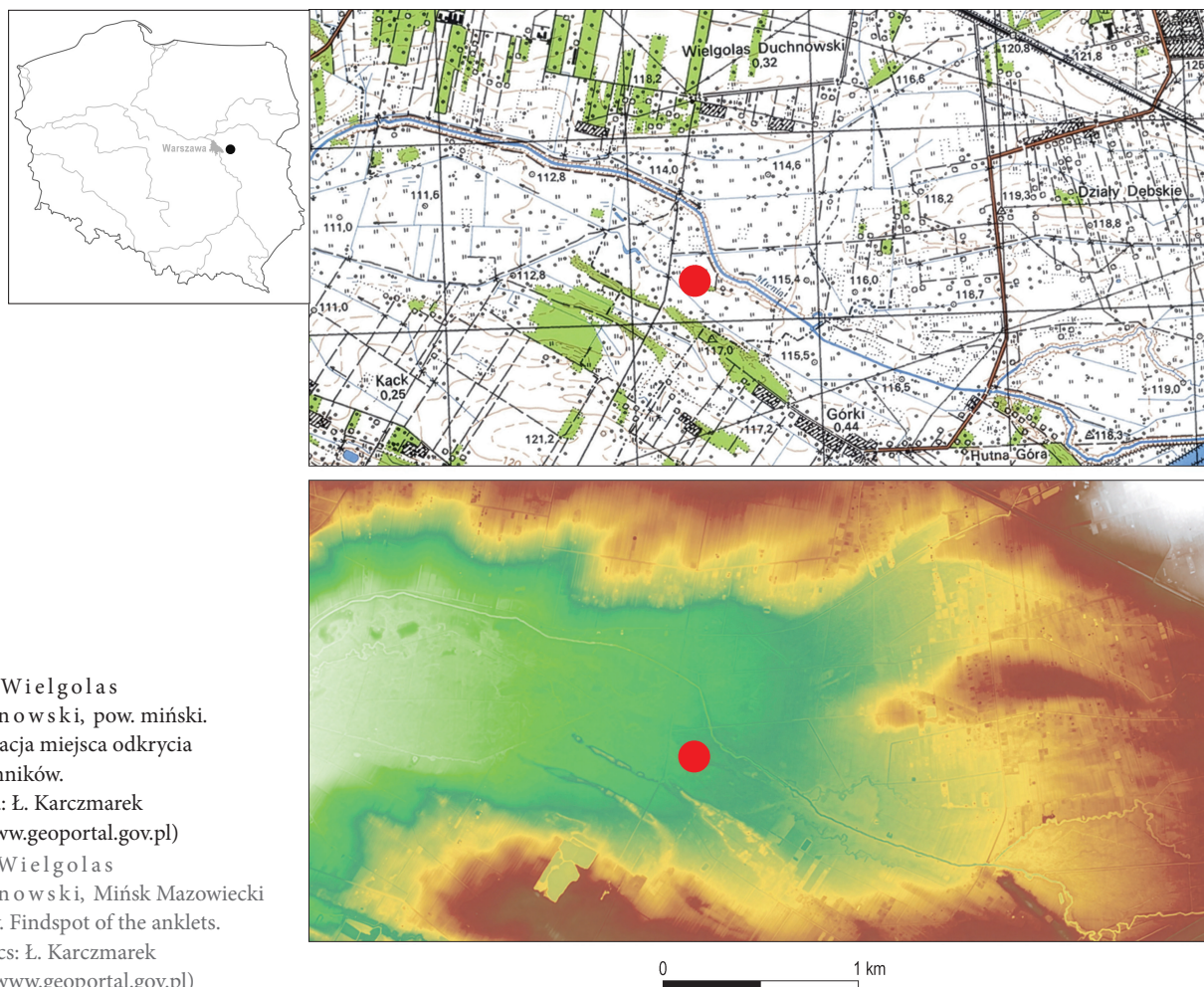
OPIS ZABYTEKÓW

Nagolenniki są dość ciasno zwinięte w przeciwnie strony, w 1½ zwoju, z pręta o przekroju okrągłym i średnicy maksymalnej 1,4 cm, lekko zwężającego się na odcinkach końcowych. Jeden koniec jest guziczkowato pogrubiony, drugi (zachowany tylko w egzemplarzu 1) ukośnie ścieniony od wewnątrz. Bardzo zniszczona powierzchnia obu przedmiotów jest brunatna, miejscami zielonkawa.

Stronę zewnętrzną prętów pokrywa ciągły ornament (obecnie słabo czytelny i niekompletny), złożony z grup poprzecznych rowków, oddzielających pola mieszczące pary rozsuniętych, zakreskowanych trójkątów oparte podstawami o skrajne rowki poprzeczne. Z wierzchołków trójkątów, na przedłużeniu ich boków wyprowadzone są kreski, przecinające się pośrodku pól i tworzące dwie romboidalne figury, z których zachowała się zwykle jedna. Sąsiadujące ze sobą trójkąty, zarówno w parach, jak i umieszczone naprzeciwko siebie w obrębie pól, są zakreskowane w przeciwnie strony. Rowki poprzeczne są nieco głębsze i szersze od pozostałych.

Nagolennik 1, prawoskrętny (Ryc. 2). Guziczkowate zakończenie ma kształt zbliżony do kolistego, ścienione jest prawie trójkątne. Końce ozdobione są grupami poprzecznych rowków (większa, złożona z 11 kresek, znajduje się przy pełnym guziczkowatym zakończeniu). Pozostałych grup poprzecznych rowków, liczących od pięciu do 12 linii, było najprawdopodobniej osiem. Ornament nie został symetrycznie rozplanowany – największą grupę poprzecznych rowków (zachowało się ich 12, a pierwotnie, jak wynika z analizy rozmieszczenia poszczególnych elementów wzoru, mogło być dwukrotnie więcej) ulokowano bliżej ukośnie ścienionego zakończenia. Z tej strony pręta wykonano cztery pola z trójkątami, mające od 4 do 5,5 cm

¹ G. ORLIŃSKA 2023, 49 przyp. 17.



Ryc. 1. Wielgolas Duchnowski, pow. miński. Lokalizacja miejsca odkrycia nagolenników.

Grafika: Ł. Karczmarek (wg: www.geoportal.gov.pl)

Fig. 1. Wielgolas Duchnowski, Mińsk Mazowiecki County. Findspot of the anklets.

Graphics: Ł. Karczmarek (after: www.geoportal.gov.pl)

długości, a ze strony przeciwnej pól było najprawdopodobniej pięć (jedna całkowicie zniszczona), o długości od 4 do 4,8 cm. Pręt jest przewieszony od wewnątrz blisko ukośnie ściennego zakończenia i naprzeciwko, po drugiej stronie obręczy. Średn. 12,1–12,3×12 cm (wewn. 9,6 cm), grub. pręta przy guziczkowatym zakończeniu 1,2 cm, przy zakończeniu ściennym 1,1 cm, dług. pręta 53 cm, waga 452,3 g.

Nagolennik 2, lewoskrętny (Ryc. 3). Guziczkowe zakończenie jest owalne. Zachowany koniec pokryto ornamentem jodełkowym, złożonym z pasm krótkich, ukośnych kresiek, rozdzielonych podłużnymi liniami. Zachowało się siedem grup poprzecznych rowków liczących od dziewięciu do 16 kresiek. Przepuszczalnie osma grupa znajdowała się na brakującym końcu, a przed nią było pole najprawdopodobniej wypełnione „jodełką”. Ornament nie został symetrycznie rozplanowany i największa grupa poprzecznych kresiek umieszczona jest bliżej odłamanego końca. Z tej strony obręczy widnieją trzy pola z trójkątami, mierzące od 3,3 do 5,7 cm, a z przeciwnej strony pola cztery o długości 3,1–5,5 cm. Pręt jest przewieszony od wewnątrz obok odłamanego zakończenia i dalej na obręczy po tej samej stronie. Do uszkodzenia ozdoby nie doszło

współcześnie, o czym przekonuje taka sama patyna w miejscach złamania i na powierzchni obręczy. Średn. 12,5–12,7×12,4 cm (wewn. 9,7 cm), grub. pręta przy guziczkowatym zakończeniu 1,1 cm, zach. dług. pręta 48 cm, waga 434,7 g.

UWAGI O TECHNICIE WYKONANIA I SKŁADZIE CHEMICZNYM

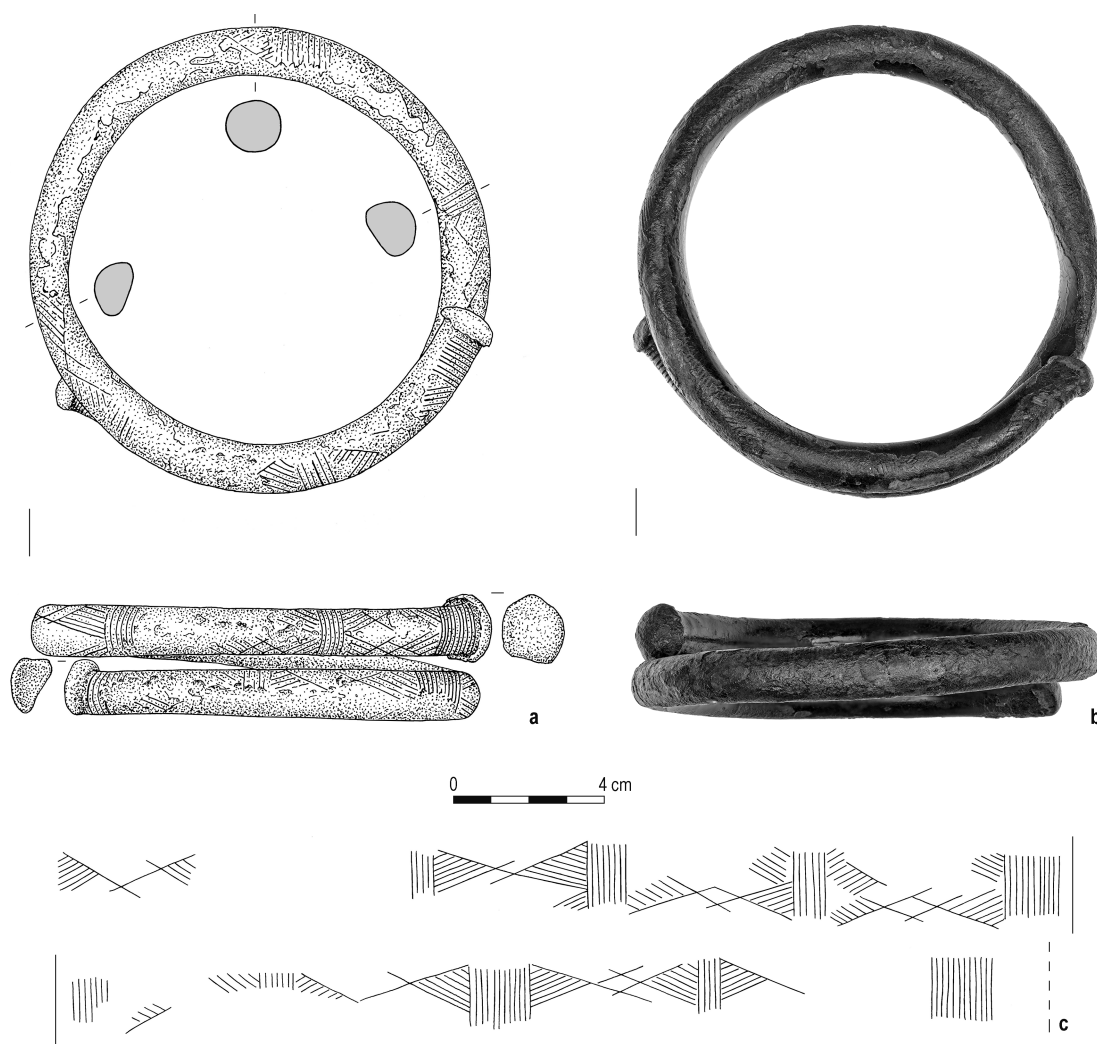
Brak śladów szwów odlewniczych na nagolennikach może świadczyć o tym, że pręty użyte do ich zwinienia zostały odlane w formie niszczonej, przypuszczalnie metodą na wosk tracony. Na końcach obręczy nie ma wgłębień naruszających ornament, jak na egzemplarzach z Siwianki, pow. otwocki², co sugeruje, że został on wryty, podobnie jak miało to miejsce w wypadku okazów z okolic Stawiszyna, pow. białobrzegi³ i z Warszawy-Wilanowa⁴. Na nagolennikach z Wielgolasu nie zaznaczono wcześniej układu kompozycji, tak jak zrobiono to na okazach wilanowskich⁵, stąd zapewne liczne niedokładności we wzorach. Nie są one symetrycznie rozplanowane, grupy

² Por. G. ORLIŃSKA 2023, 46.

³ E.M. KŁOSIŃSKA, K. SOLARSKA 2010.

⁴ M. ANDRZEJOWSKA 2020, 222.

⁵ M. ANDRZEJOWSKA 2020, 226, ryc. 10.



Ryc. 2. Wielgolas Duchnowski, pow. miński. Nagolennik 1. Rys.: B. Karch. Fot.: B. Solarewicz

Fig. 2. Wielgolas Duchnowski, Mińsk Mazowiecki County. Shine-guard No. 1. Drawing: B. Karch. Photo: B. Solarewicz

poprzecznych rowków niekiedy znacznie różnią się długością, a romboidalne figury z linii wyprowadzonych z wierzchołków trójkątów są przeważnie nieforemne albo niedomknięte. Na zachodzących na siebie końcach obu nagolenników takie same elementy wzoru nie są umieszczone jedno nad drugim⁶. Niedociągnięć można by uniknąć odwzorowując zaplanowany wcześniej ornament w woskowym modelu.

Ornamenty nagolenników z Wielgolasu różnią się szeregiem detali. Na końcach okazu 1. wykonano grupy poprzecznych rowków, a na egzemplarzu 2. wzór jodełkowy. Na pierwszym z nagolenników znajduje się dziewięć pól z trójkątami (skrajne pola były najdłuższe), na drugim pół jest siedem, rozdzielanych większymi niż na okazie 1. grupami kresek poprzecznych (skrajne pola były najkrótsze). Rowki poprzeczne są wyraźniejsze od pozostałych elementów wzoru, co jest cechą charakterystyczną zdobień nagolenników stanomińskich⁷.

Pręt wykorzystany do wykonania nagolennika 1. z Wielgolasu ma długość 53 cm, tak jak pręty użyte w wypadku egzemplarzy z Siwianki⁸. Nagolenniki z obu tych par niewiele różnią się między sobą wymiarami – z prezentowanych w tym artykule nieco większy jest okaz 2. Ukośne ścienienie jednego zakończenia wydaje się charakterystyczne dla obręczy ciasno zwiniętych, większość których pochodzi ze strefy mazowiecko-podlaskiej⁹.

Nagolenniki z Wielgolasu, odmiennie od odkrytych w Siwiance, są przewężone od wewnątrz w różnych miejscach. Gdyby przyjąć, że są to skucia lub zwężenia służące zamocowaniu pasków mających zabezpieczać ozdoby przed przesuwaniem i obracaniem w trakcie noszenia¹⁰, to omawiane obręcze musiałyby być podwieszane w niejednakowy sposób. Jeśli kucie

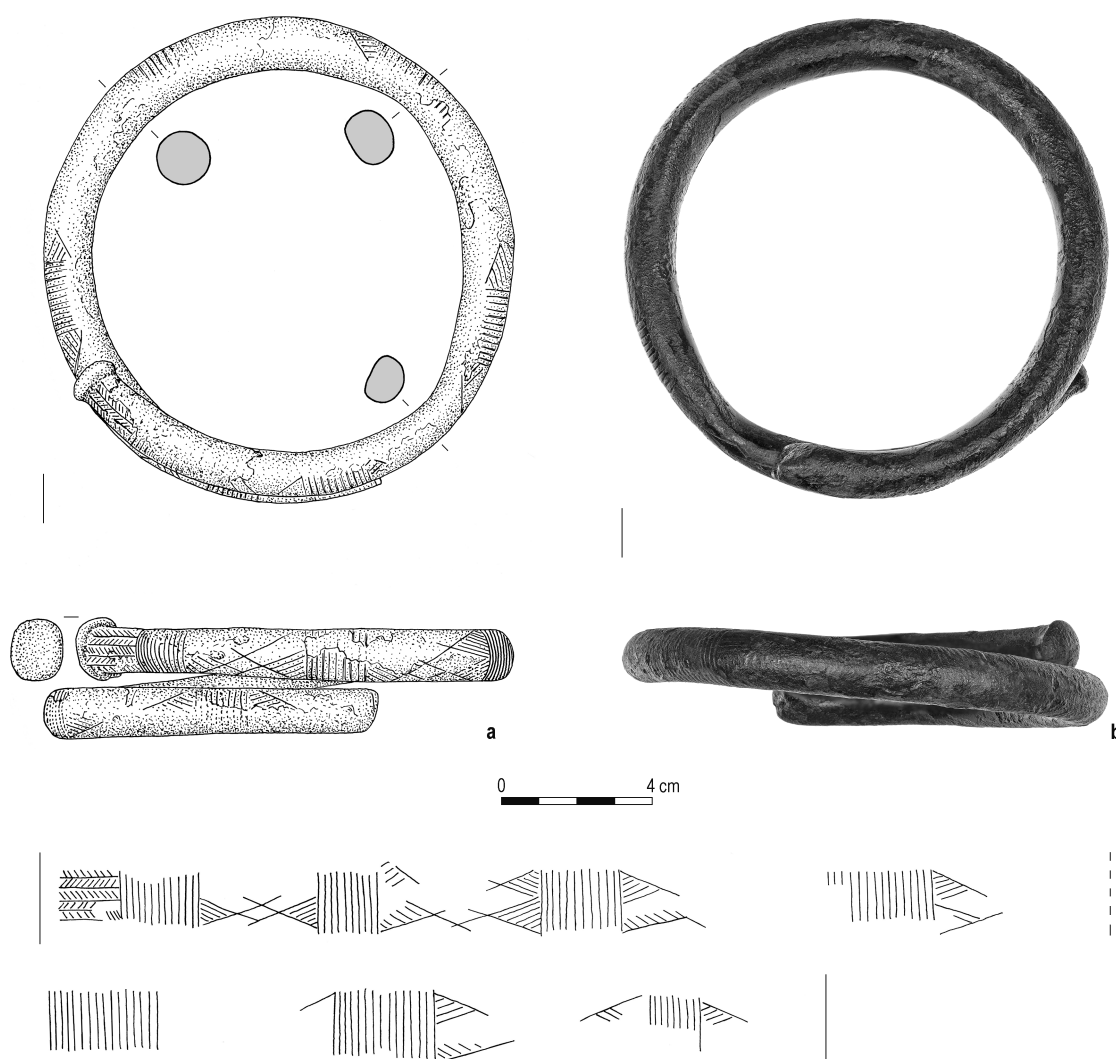
⁸ Por. G. ORLIŃSKA 2023, 64.

⁹ Por. G. ORLIŃSKA 2023, 66–68.

¹⁰ Por. A. GARBACZ-KLEMPKA, K. DZIĘGIELEWSKI, M. PYREK-NOWAK 2022, 298, 300–301, ryc. 15.6:8.9, 15.10:5.11.12.

⁶ Por. G. ORLIŃSKA 2023, 66.

⁷ Por. G. ORLIŃSKA 2023, 71, 78.



Ryc. 3. Wielgolas Duchnowski, pow. miński. Nagolennik 2. Rys.: B. Karch. Fot.: B. Solarewicz

Fig. 3. Wielgolas Duchnowski, Mińsk Mazowiecki County. Shine-guard No. 2. Drawing: B. Karch. Photo: B. Solarewicz

prętów uznać za pomocne w ich zaginaniu w obręcz, to te procesy w wypadku analizowanych okazów przebiegałyby inaczej.

Badania składu chemicznego przeprowadzono na ręcznym spektrometrze fluorescencji rentgenowskiej (XRF) Bruker Tracer 5g, wyposażonym w dryftowy detektor krzemowy (SDD) z oknem grafenowym¹¹. Pomiary wykonano w atmosferze powietrza, kolimatorem o wiązce 3 mm, metodą półilościową za pomocą kalibracji przeznaczonych do starożytnych stopów miedzi. Dla każdego z zabytków wykonano minimum trzy pomiary, zarówno w punktach odczyszczonych do powierzchni metalicznej, jak i w warstwach patyny. Obszary analiz odczyszczono mechanicznie, usuwając preparaty zabezpieczające w postaci paraloidu czy wosku mikrokryształicznego.

Wyniki analiz składu chemicznego nagolenników wykazały znaczne udziały żelaza, zwłaszcza w warstwie patyny (Tab. 1). Wynikają one najprawdopodobniej z zalegania przedmiotów w środowisku mokrym, za czym, jak wspomniałam we wstępie, przemawia także barwa powierzchni obu przedmiotów. Na terenach podmokłych i bagiennych (łąkach, zakolach rzek i jezior itp.) w warunkach klimatu umiarkowanego następuje wytrącanie z roztworów związków żelazowych. Dopływ natlenionych wód lub wilgotne otoczenie z bezpośrednim dostępem tlenu, jak ma to miejsce w wypadku opisanych wyżej środowisk, sprzyjają tworzeniu się rud darniowych. Udokumentowane złożo tych rud Dębe Małe (w gminie Latowicz), o zasobach 8000 ton¹² znajduje się w odległości ok. 30 km od Wielgolasu.

Nagolenniki wykonano z brązów cynowo-ołowiowych o bardzo wysokiej zawartości cyny (przeciętnie 24,2%) i średniej ołowiu (przeciętnie 7,9%) w okazy 1. oraz wysokim udziale

¹¹ Analizy składu chemicznego nagolenników wykonał Karol Żołędziowski, kierownik Zespołu ds. Dokumentacji Wizualnej i Badań Archeometrycznych (Dział Konserwacji Muzealiów PMA), któremu dziękuję za cenne uwagi.

¹² Wg: <https://surowce-naturalne.pl/ruda-darniowa-pospolity-surowiec-ktory-zmienil-bieg-historii/> (dostęp 13.09.2024).

Tab. 1. Wielgolas Duchnowski, pow. miński. Skład chemiczny nagolenników. Udziały pierwiastków podane są w % wagowych
 Table 1. Wielgolas Duchnowski, Mińsk Mazowiecki County. Chemical composition of the shine-guards. Elements are given in % by weight

Nagolennik	Obszar badań	Cu	Sn	Fe	Pb	As	Ag	Ni	Cr
1	odczyszczony	52,1	28,2	8,7	8,5	1,5	0,4	<lod	<lod
		62,6	22,8	4,8	7,5	1,3	0,3	0	<lod
		63,4	21,5	5,2	7,7	1,4	0,3	0	<lod
	patyna	25,7	40,9	16,8	12,1	2,9	0,6	<lod	<lod
		15,8	45,9	24,3	10,2	1,9	0,6	<lod	<lod
		6,6	31,2	56,6	4	0,1	0,3	<lod	0
2	odczyszczony	72,1	15,5	6	4,6	0,9	0,2	0,1	<lod
		71,7	15,7	6,1	4,7	0,8	0,2	0,1	0
		78,3	12,9	3,7	3,8	0,6	0,2	0,1	<lod
		78,2	12,8	3,7	3,8	0,6	0,2	0,1	<lod
	patyna	18,7	36,9	29,1	12,2	1,5	0,6	<lod	0
		36,6	35,5	12,4	11,6	2,3	0,5	<lod	<lod
		21,8	38,6	25,8	9,7	2,3	0,7	<lod	0

cyny (przeciętnie 14,2%) i niskim ołowiu (przeciętnie 4,2%¹³) w egzemplarzu 2. Większy udział cyny i ołowiu w patynie niż miejscach odczyszczonych jest efektem procesów korozyjnych. W Tabeli 1 poza wymienionymi trzema głównymi składnikami stopowymi uwzględniono pierwiastki stanowiące najczęstsze domieszki rud miedzi. W obu stopach stwierdzono niske ślady chromu i niklu oraz niewielkie zawartości arsenu i srebra. W nagolenniku 1. arsenu i srebra było prawie dwukrotnie więcej niż w egzemplarzu 2., a średni udział miedzi nie przekroczył 60%, co sugeruje, że do ich odlania użyto złomu. Konsekwentnie przyjęć należy, że prety wykorzystane do wykonania ozdób z Wielgolasu uzyskano z różnych porcji surowca, a pod względem składu chemicznego nie mają one analogii wśród innych nagolenników.

Z niewielu okazów przebadanych pod kątem składu pierwiastkowego (analizy wykonano w różnych laboratoriach, co uniemożliwia bezpośrednie porównanie wyników), tylko egzemplarz z miejscowości nieznanej, zdobiony parami zakreślonych klepsydr¹⁴, został wykonany z brązu cynowo-ołowiowego. W stopie tym zawartość miedzi przekroczyła 90%, a udziały cyny i ołowiu były niskie¹⁵.

Nierozpuszczalny w czasie krystalizacji stopu ołów wpływa negatywnie na własności wytrzymałościowe stopu, ale poprawia jego lejność¹⁶. Na lejność stopu ma również wpływ zawartość cyny. Brązy cynowe z wysoką zawartością Sn (6–9,88%),

z jakich wykonano większość nagolenników¹⁷, charakteryzowały się lepszą lejnością od niskocynowych i wymagały niższej temperatury topnienia¹⁸. Dzięki wysokiemu dodatkowi cyny odlewy zyskiwały m.in. twardość i wytrzymałość na rozciąganie¹⁹, ale traciły korzystne parametry obróbki plastycznej. Znaczne udziały cyny stwierdzone w nagolennikach z Warszawy-Wilanowa (12,19% i 18,43%)²⁰ podniosły twardość brązu przy niezmiennych parametrach wytrzymałościowych. Uważa się bowiem, że brąz traci wartości użytkowe i staje się kruchy przy zawartości cyny 24,5% lub wyższej²¹. W świetle powyższych uwag brązy cynowo-ołowiowe egzemplarzy z Wielgolasu, zwłaszcza okazu 1. o bardzo wysokiej zawartości cyny i średniej ołowiu, wydają się mieć najniższe wskaźniki użytkowe wśród przebadanych nagolenników.

ANALIZA ARCHEOLOGICZNA

Nagolenniki z Wielgolasu Duchnowskiego to ciasno zwinięte egzemplarze typu klasycznego wersji mazowieckiej o końcach *bardziej lub mniej wyraźnie guziczkowato rozszerzonych* w klasyfikacji Małgorzaty Mogielnickiej-Urban²² i okazy typu Vb₁ w podziale Marcina Maciejewskiego – symetryczne, z guziczkowatymi zakończeniami, zdobione ornamentem mazowieckim²³. Wymiarami odpowiadają one najczęściej spotykanym

¹³ Brąz uznano za cynowo-ołowiowy, chociaż udział tego ostatniego składnika nie przekracza 5%, świadczących o niewątpliwie intencjonalnym dodaniu go do stopu (por. Z. HENSEL 1996, 148–149; E. PER-NICKA 2014, 256).

¹⁴ G. ORLIŃSKA, Ł. KARCMAREK 2010, ryc. 5:1.

¹⁵ Por. G. ORLIŃSKA 2023, 75, tab. 1.

¹⁶ Z. HENSEL 1996, 151.

¹⁷ Por. B. CHOMENTOWSKA 1960, tab.; M. MOGIELNICKA-URBAN 2008, 211–212, 216; G. ORLIŃSKA 2023, tab. 1.

¹⁸ A. GARBACZ-KLEMPKA ET ALII 2018, 184.

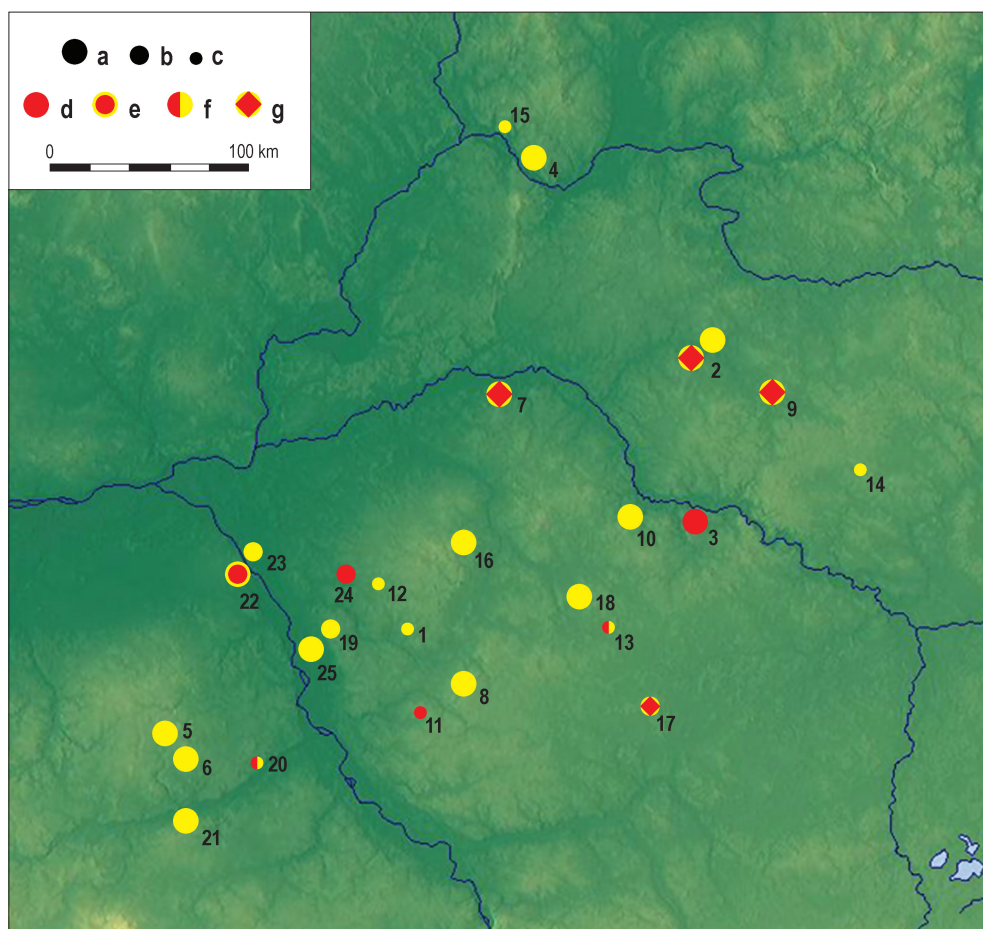
¹⁹ Por. A. GARBACZ-KLEMPKA, D. ŚCIBIOR, Z. KWAK 2016, 110.

²⁰ Por. M. ANDRZEJOWSKA 2020, 225, tab. 1.

²¹ P. MAKAROWICZ, A. GARBACZ-KLEMPKA 2014, 274.

²² M. MOGIELNICKA-URBAN 2008, 215–216, tab. 2.

²³ M. MACIEJEWSKI 2019, 52, 66, tab. 1.



Ryc. 4. Rozmieszczenie nagolenników typu stanomińskiego dekorowanych ornamentami wersji mazowieckiej na Mazowszu i Podlasiu, znalezionych w wieloelementowych skarbach (a), parami (b) i pojedynczo (c). Okazy zdobione rozsuniętymi zakreskowanymi trójkątami oraz wychodzącymi z wierzchołków trójkątów – długimi liniami, przecinającymi się i tworzącymi dwie puste romboidalne figury (d) i krótkimi kreskami (e), parą pustych romboidalnych figur wykreślonych przez linie wychodzące z zewnętrznych boków trójkątów (f), układem rombów (g). Oprac.: G. Orlińska (na podstawie: M. MOGIELNICKA-URBAN 2008, E.M. KŁOSIŃSKA 2019, M. MACIEJEWSKI 2019, M. ANDRZEJOWSKA 2020).

Fig. 4. Distribution of the anklets of type Stanomin decorated in Mazovian style in Mazovia and Podlasie, found in multi-element hoards (a), in pairs (b) and individually (c). Specimens decorated with spaced hatched triangles and: long lines extending from the vertices of the triangles, intersecting and forming two empty rhomboidal figures (d) and short lines (e), a pair of empty rhomboidal figures drawn by lines extending from the outer sides of the triangles (f), and a pattern of rhombuses (g). Graphics: G. Orlińska (based on: M. MOGIELNICKA-URBAN 2008, E.M. KŁOSIŃSKA 2019, M. MACIEJEWSKI 2019, M. ANDRZEJOWSKA 2020).

1 – Bestwiny, pow. miński, 2 – Brańsk (ob. Popławy-B.), pow. bielski, 3 – Bużyska, pow. siedlecki, 4 – dawn. *Drozdów* (ob. Drozdowo), pow. łomżyński, 5 – Ginetówka, pow. grójecki, 6 – Gośniewice Nowe, pow. grójecki, 7 – Kielczew, pow. ostrowski, 8 – Kisielsk, pow. łukowski, 9 – Klichy, pow. bielski, 10 – Liszki, pow. sokołowski, 11 – Łąki, pow. garwoliński, 12 – Mińsk Mazowiecki (okolica), pow. loco, 13 – dawn. *Okrągłe* (ob. Czepielin), pow. siedlecki, 14 – Pâsâtka/Пясчатка, Kamânecki raj./Камянецкі рай. BLS, 15 – Piątница, pow. łomżyński, 16 – Proszew, pow. węgrowski, 17 – Rzążew, pow. siedlecki, 18 – Rzeszotków, pow. siedlecki, 19 – Siwianka, pow. otwocki, 20 – Stara Warka, pow. grójecki, 21 – Stawiszyn (okolica), pow. białobrzegi, 22 – Warszawa-Wilanów, 23 – Warszawa-Zacisze, 24 – Wielgolas Duchnowski, pow. miński, 25 – Zabieźki, pow. otwocki

obręczom o średnicy 10–13 cm i grubości pręta 1,0–1,4 cm, a ich 1½-zwojowy skręt jest typowy dla nagolenników ze strefy mazowiecko-podlaskiej²⁴.

Ornament omawianych okazów należy do grupy zdobień z rozsuniętymi parami zakreskowanych trójkątów, między któ-

rymi umieszczano wybrane motywy²⁵. Dekorowanych w taki sposób 17 obręczy stanowi ponad ½ (34,7%) okazów typu stanomińskiego pokrytych wzorami wersji mazowieckiej²⁶. Długie kreski wyprowadzone z wierzchołków trójkątów na przedłu-

²⁵ Por. G. ORLIŃSKA 2023, ryc. 12:e–h.

²⁶ Por. G. ORLIŃSKA 2023, 69–70, 76.

zeniu ich boków, prawie się stykające lub krzyżujące pośrodku pól i tworzące romboidalne figury, podobne do tych z Wielgolasu, wykonano na parze nagolenników z Bużysk, pow. siedlecki²⁷ oraz egzemplarzu z Łąk, pow. garwoliński²⁸. Zbliżony ornament, z krótkimi kreskami wychodzącymi z wierzchołków trójkątów, umieszczono na nagolennikach z Warszawy-Wilanowa²⁹. Omawiane zdobienie spotyka się zatem na znacznym obszarze, od zachodniego Mazowsza po Podlasie (Ryc. 4).

W podobnie dużej odległości od siebie – w Starej Warce, pow. grójecki³⁰ i w dawnym folwarku Okrągłe (dziś. w obrębie wsi Czepielin), pow. siedlecki³¹, odkryto okazy dekorowane parą pustych romboidalnych figur utworzonych przez linie wyprowadzone z zewnętrznych boków rozsuniętych par trójkątów. Natomiast układ czterech rombów między rozsuniętymi zakreskowanymi trójkątami umieszczono na nagolennikach ze wschodniej części strefy mazowiecko-podlaskiej³² – z Brańska³³ i Klich³⁴, oba w pow. bielskim, Kielczewa, pow. ostrowski³⁵ oraz Rządźewa, pow. siedlecki³⁶.

„Jodelka” wykonana na końcach sześciu wymienionych wyżej nagolenników i zdobionym układem rombów okazie z nieznanego miejsca³⁷ jest przedstawiona w różny sposób. Na lewoskrętnym okazie 2. z Wielgolasu i prawoskrętnym egzemplarzu z Rządźewa wzór jodelkowy tworzą pasma ukośnych kresk rozdzielone podłużnymi liniami. Podobnie oddana „jodelka” znajduje się na obręczy bez znanego lokalizacji, ale poza pasmami ukośnych kresk między podłużnymi liniami, na jednym końcu wykonano rząd kresk poprzecznych, a na drugim wsuniętych w siebie kątów. Pasma takich kątów rozdzielone podłużnymi liniami tworzą „jodelkę” na nagolenniku z Okrągłego. Na okazach z Bużysk i Starej Warki „jodelka” składa się tylko z odwrotnie skierowanych pasm krótkich, ukośnych kresk.

Pary nagolenników z Wielgolasu i Rządźewa, zdobione innymi motywami między rozsuniętymi, zakreskowanymi trójkątami, łączy identycznie oddany wzór jodelkowy, umieszczony na końcach tylko jednego okazu z każdej pary. Drugie egzemplarze z tych znalezisk mają końce pokryte grupami poprzecznych rowków. Okazy z Rządźewa wyraźniej różnią się wielkością od odkrytych w Wielgolasiu i Siwiance.

Inwentarze skarbów zawierających nagolenniki zdobione parami rozsuniętych, zakreskowanych trójkątów – z Brańska³⁸,

Bużysk³⁹, Kielczewa⁴⁰, Klich⁴¹ i Warszawy-Wilanowa⁴², nie dają podstaw do uszczegółowienia ich datowania w ramach okresu halsztackiego D.

ZAKOŃCZENIE

Nagolenniki z Wielgolasu Duchnowskiego pochodzą z obszaru międzyrzecza środkowej Wisły i Bugu, skąd znana jest większość znalezisk tego typu ze strefy mazowiecko-podlaskiej. Rodzajem ornamentu, ciasnym skręceniem w 1½ zwoju oraz ukośnym ściennieniem jednego końca w pełni odpowiadają egzemplarzom stanomińskim z lokalnych warsztatów. Odbiegają od nich składem chemicznym – użyte brązy cynowo-olowiowe o niskich wskaźnikach użytkowych nie mają analogii wśród dotychczas oznaczonych stopów nagolenników. Nie można wykluczyć celowego doboru takiego surowca zakładając, że obręcze z Wielgolasu były za założenia przeznaczone do zatopienia.

Grażyna Orlińska

Państwowe Muzeum Archeologiczne w Warszawie

ul. Długa 52 «Arsenał»

PL 00-241 Warszawa

braz@pma.pl

<https://orcid.org/0000-0001-5533-4583>

Received: 10.02.2025 / Revised: 26.04.2025 / Accepted: 3.10.2025

BIBLIOGRAFIA

- ANDRZEJOWSKA M. 2020: *Halsztackie ozdoby brązowe z Warszawy-Wilanowa*, WA LXXI, 217–236. <https://doi.org/10.36154/wa.71.2020.04>.
- CHOMENTOWSKA B. 1960: *Brązowy skarb halsztacki z miejscowości Ginetówka, pow. Grójec, „Światowit” XXIII*, 495–522.
- GARBACZ-KLEMPKA A. ET ALII 2018: A. Garbacz-Klempka, Ł. Karczmarek, Z. Kwak, J. Kozana, M. Piękoś, M. Perek-Nowak, P. Długosz, *Analysis of a Castings Quality and Metalworking Technology. Treasure of the Bronze Age Axes*, „Archives of Foundry Engineering” 18 (30/3), 179–185. <https://doi.org/10.24425/123622>.
- GARBACZ-KLEMPKA A., DZIĘGIELEWSKI K., PEREK-NOWAK M. 2022: *Analizy metaloznawcze wybranych przedmiotów brązowych i ołowianych z cmentarzyska w Świbiu*, [w:] M. Michnik, K. Dziegielewska, *Cmentarzysko z wczesnej epoki żelaza w Świbiu na Górnym Śląsku. Tom 2*, Gliwice [Muzeum w Gliwicach], 288–335.
- GARBACZ-KLEMPKA A., ŚCIBIOR D., KWAK Z. 2016: *Badania i wizualizacja technologii odlewniczej w epoce brązu na podstawie ceramicznych i kamiennych form z Legnicy z ul. Spokojnej*, [w:] K. Nowak, T. Stolarczyk (red.),

²⁷ Dokumentację rysunkową i fotograficzną nagolenników udostępnił Pan Mieczysław Bienia, kierownik Działu Archeologii Muzeum Południowego Podlasia w Białej Podlaskiej. Por. M. ANDRZEJOWSKA 2020, ryc. 11, przyp. 27.

²⁸ G. ORLIŃSKA, Ł. KARCMAREK 2010, ryc. 2:2.

²⁹ M. ANDRZEJOWSKA 2020, ryc. 4, 5.

³⁰ M. ANDRZEJOWSKA 2020, 228 przyp. 27.

³¹ B. WERNER 1931, 1–3, ryc. 1; J. KOSTRZEWSKI 1964, 52, tabl. XX:4.

³² Niewykluczone, że omawiany ornament znajdował się także na nagolenniku z Mińska Mazowieckiego, pow. loco (por. G. ORLIŃSKA 2023, przyp. 86).

³³ D. JASKANIS 1976, ryc. 5 (para 2).

³⁴ J. KOSTRZEWSKI 1964, 40, ryc. 33:6.

³⁵ J. PASTERNAK 1938, ryc. 1.

³⁶ M. ANDRZEJOWSKA 2020, 228 przyp. 27.

³⁷ G. ORLIŃSKA, Ł. KARCMAREK 2010, ryc. 5:2.

³⁸ D. JASKANIS 1976, 137, 142, 147–148, ryc. 3–12.

³⁹ M. MOGIELNICKA-URBAN 2008, 218, przyp. 16.

⁴⁰ J. PASTERNAK 1938, 287, ryc. 3.

⁴¹ J. KOSTRZEWSKI 1964, 40, ryc. 33.

⁴² Zespół niepewny, por. M. ANDRZEJOWSKA 2020, 218–219, ryc. 2.

Metalurdcy znad Kaczawy. Cmentarzysko ciałopalne z epoki brązu odkryte w Legnicy przy ul. Spokojnej, Legnica [Muzeum Miedzi w Legnicy], 109–128.

- HENSEL Z. 1996: *Produkcja wyrobów ze stopów miedzi na Kujawach w świetle badań chemicznych*, [w:] A. Cofta-Broniewska (red.), *Metalurgia brązu pradziejowych społeczeństw Kujaw*, Studia i Materiały do Dziejów Kujaw 7, Poznań [UAM], 129–190.
- JASKANIS D. 1976: *Skarb ozdób brązowych kultury łużyckiej z Brańska. gm. loco, woj. białostockie*, RB XIII, 135–149.
- KŁOSIŃSKA E.M. 2019: *Some thoughts regarding the research on the metal finds from the Early Iron Age in the lower Pilica River basin*, [w:] M.S. Przybyła, K. Dziegielewska (red.), *Chasing Bronze Age rainbows. Studies on hoards and related phenomena in prehistoric Europe in honour of Wojciech Blajer*, Prace Archeologiczne 69, Kraków [Profil-Archeo], 243–255. <https://doi.org/10.33547/PraceArch.69.12>.
- KŁOSIŃSKA E.M., SOLARSKA K. 2010: *Unikatowe znalezisko gromadne z okolic Stawiszyna, pow. białobrzegi, woj. mazowieckie*, „Biuletyn Kwartalny Radomskiego Towarzystwa Naukowego” 44/1–4, 25–47.
- KOSTRZEWSKI J. 1964: *Skarby i luźne znaleziska metalowe od neolitu do wczesnego okresu żelaza z górnego i środkowego dorzecza Wisły i górnego dorzecza Warty*, PArch. XV, 5–133.
- MACIEJEWSKI M. 2019: *Brązy stanomińskie i chronologia wczesnej epoki żelaza. Próba uchwycenia nowej perspektywy*, „Śląskie Sprawozdania Archeologiczne” 61, 7–83.
- MAKAROWICZ P., GARBACZ-KLEMPKA A. 2014: *Osada metalurgów w Szczepidle nad środkową Wartą. Z badań nad wytwórczością z brązu w II tys. BC*, FAP 50/2, 261–281.
- MOGIELNICKA-URBAN M. 2008: *Nagoleńnik typu stanomińskiego z Biejkowskiej Woli k. Biejkowa, gm. Promna, pow. białobrzegi, woj. mazowieckie na tle innych znalezisk tego typu w Polsce*, [w:] M. Mogielnicka-Urban (red.), *Opera ex aere. Studia z epoki brązu i wczesnej epoki żelaza dedykowane profesorowi Janowi Dąbrowskiemu*, Warszawa [IAE PAN], 211–222.
- ORLIŃSKA G. 2023: *O nagoleńnikach z Siwianki na wschodnim Mazowszu i nie tylko...*, WA LXXIV, 43–65. <https://doi.org/10.36154/wa.74.2023.03>
- ORLIŃSKA G., KARCZMAREK Ł. 2010: *Niepublikowane nagoleńniki typu stanomińskiego*, WA LXI (2009–2010), 81–94.
- PASTERNAK J. 1938: *Brązowy skarb halszacki z Kielczewa, „Światowit” XVII (1936–1937)*, 287–292.
- PERNICKA E. 2014: *Provenance Determination of Archaeological Metal Objects*, [w:] B.W. Roberts, C.P. Thornton (red.), *Archaeometallurgy in Global Perspective*, New York [Springer], 239–268.
- WERNER B. 1931: *Nagoleńniki lite z Podlasia (Wieś Okrągłe pow. siedlecki i wieś Proszew pow. węgrowski)*, ZOW VI/1, 1–5.

A PAIR OF STANOMIN-TYPE ANKLETS FROM WIELGOLAS DUCHNOWSKI, MIŃSK MAZOWIECKI COUNTY

SUMMARY

A pair of anklets from Wielgolas Duchnowski, Mińsk Mazowiecki County, was discovered by chance in 2021. The place of their discovery indicated by the finder was designated as site 3 of the village in question and as number 35 in the sheet AZP 57–70 (Fig. 1). The damaged surface of the items and the brown patina covering them indicate that the artefacts were deposited in a wet environment, which does not correspond to the location provided by their finder.

The anklets, twisted quite tightly in opposite directions, in a 1½ coil, were made from a rod of round cross-section, slightly tapered at the ends (one end has a button-shaped thickening, the other—preserved only in specimen No. 1—is diagonally bevelled on the inside). They differ slightly in size (Figs. 2 & 3). They are decorated with an uninterrupted engraved ornament (now mostly destroyed) composed of asymmetrically arranged groups of transverse grooves, which intersect fields depicting spaced pairs of triangles hatched in opposite directions. Extending from the vertices of the triangles along the extensions of their sides, there are lines forming rhomboidal figures in the centre of the fields. The designs differ in the number of fields and the motif engraved on the ring terminals—transverse grooves in the case of specimen No. 1 and a ‘herringbone’ pattern in the case of specimen No. 2.

The rods used to make the anklets (measuring 53 cm in length in the case of specimen No. 1) were made in a perishable mould, presumably using the lost-wax method. They were cast in tin-lead bronzes obtained from various batches of raw material (Table 1). The alloy of specimen No. 1 is characterised by a very high tin content (24.2% on average) and an average lead content (7.9% on average), while the alloy of specimen No. 2 is distinguished by a high tin content (14.2% on average) and a low lead content (4.2% on average). The higher percentage of tin and lead in the patina than in the cleaned areas is the result of corrosion processes. The significant iron content, especially in the patina layer, is most likely the result of the exposure of the objects to a wet environment. In terms of elemental composition, the Wielgolas Duchnowski pieces find no analogies among other anklets. The alloys used, especially in the case of specimen No. 1 (it is highly probable that recycled material was used), appear to have the lowest performance parameters among all analysed pieces. It is possible that such a raw material was selected on purpose, assuming that the Wielgolas Duchnowski rings were intended for sinking.

The anklets discussed are examples of tightly coiled specimens of the classic type of the Masovian version, as classified by Małgorzata Mogielnicka-Urban, and type Vb₁, as classified by Marcin Maciejewski—symmetrical, with button-shaped terminals and Mazovian ornamentation. Their dimensions, 1½-coil twist, one thinned terminal and ornamentation are typical of Stanomin-type anklets produced in local workshops. Pieces decorated with patterns featuring spaced pairs of hatched triangles, with selected motifs placed in between, are found from western Mazovia to Podlachia (Fig. 4).

To date, pairs of anklets where one specimen has terminals decorated with a herringbone pattern and the other with transverse grooves have only been discovered at Wielgolas and Rządzewo, Siedlce County. The herringbone pattern on the specimens from both these localities was rendered by separating bands of diagonal lines with longitudinal lines. Both the aforementioned pairs of anklets are decorated with patterns featuring spaced, hatched pairs of triangles, which differ in the motifs placed between the triangles.

The context of the discovery of the anklets ornamented with spaced pairs of hatched triangles does not provide grounds for dating them more precisely than phase D of the Hallstatt Period.

Translation: Kinga Brzezińska

WYKAZ SKRÓTÓW TYTUŁÓW CZASOPISM I WYDAWNICTW WIELOTOMOWYCH

ABBREVIATIONS OF PERIODICALS' AND SERIAL PUBLICATIONS' TITLES

AAC	– „Acta Archaeologica Carpathica”, Kraków
AAHung.	– „Acta Archaeologica Academiae Scientiarum Hungaricae”, Budapest
AFB	– „Arbeits- und Forschungsberichte zur sächsischen Bodendenkmalpflege”, Berlin (Stuttgart)
Amtl. Ber.	– „Amtlicher Bericht über die Verwaltung der naturgeschichtlichen, vorgeschichtlichen und volkskundlichen Sammlungen des Westpreußischen Provinzial-Museums für das Jahr...”, (później: „Amtlicher Bericht über die Verwaltung der naturhistorischen, archaeologischen und ethnologischen Sammlungen des Westpreußischen Provinzial-Museums für das Jahr...” oraz „Amtlicher Bericht über die Verwaltung der naturgeschichtlichen, vorgeschichtlichen und volkskundlichen Sammlungen des Westpreußischen Provinzial-Museums für das Jahr...”), Danzig
APolski	– „Archeologia Polski”, Warszawa
APS	– „Archeologia Polski Środkowoschodniej”, Lublin (wcześniej: Lublin-Chełm-Zamość)
AR	– „Archeologické rozhledy”, Praha
B.A.R. Int. Series	– British Archaeological Reports, International Series, Oxford [BAR Publishing]
BerRGK	– „Bericht der Römisch-Germanischen Kommission”, Frankfurt a.M.-Berlin
BJahr.	– „Bonner Jahrbücher”, Köln/Bonn
BMJ	– „Bodendenkmalpflege in Mecklenburg-Vorpommern”, Lübstorf (wcześniej: „Bodendenkmalpflege in Mecklenburg. Jahrbuch ...”, Schwerin/Rostock/Berlin)
CRFB	– Corpus der römischen Funde im europäischen Barbaricum
FAP	– „Fontes Archaeologici Posnanienses” (wcześniej: „Fontes Praehistorici”), Poznań
Inf.Arch.	– „Informator Archeologiczny. Badania rok ...”, Warszawa
InvArch.	– „Inventaria Archaeologica, Pologne”, Warszawa-Łódź
JmV	– „Jahresschrift für mitteldeutsche Vorgeschichte”, Halle/Saale
JRGZM	– „Jahrbuch des Römisch-Germanischen Zentralmuseums Mainz”, Mainz
KHKM	– „Kwartalnik Historii Kultury Materialnej”, Warszawa
KSIA	– Краткие сообщения Института археологии Академии наук СССР, Москва
MIA	– Материалы и исследования по археологии СССР, Москва
MatArch.	– „Materiały Archeologiczne”, Kraków
MS	– „Materiały Starożytne”, Warszawa
MSiW	– „Materiały Starożytne i Wczesnośredniowieczne”, Warszawa
MSROA	– „Materiały i Sprawozdania Rzeszowskiego Ośrodka Archeologicznego”, Rzeszów-Krosno-Sandomierz-Tarnów (-Przeźmyśl/Tarnobrzeg)
MZP	– „Materiały Zachodniopomorskie”, Szczecin
PA	– „Památky archeologické” (wcześniej: „Památky archeologické a místopisné”), Praha
PArch.	– „Przegląd Archeologiczny”, Poznań
PMMAE	– „Prace i Materiały Muzeum Archeologicznego i Etnograficznego w Łodzi. Seria Archeologiczna”, Łódź
PomAnt	– „Pomorania Antiqua”, Gdańsk
Prahistoria ziem polskich	– <i>Prahistoria ziem polskich</i> , tom I: <i>Paleolit i mezolit</i> (red. W. Chmielewski, W. Hensel), Wrocław-Warszawa-Kraków-Gdańsk 1975; tom II: <i>Neolit</i> (red. W. Hensel, T. Wiślański), Wrocław-Warszawa-Kraków-Gdańsk 1979; tom III: <i>Wczesna epoka brązu</i> (red. A. Gardawski, J. Kowalczyk), Wrocław-Warszawa-Kraków-Gdańsk 1978; tom IV: <i>Od środkowej epoki brązu do środkowego okresu lateńskiego</i> (red. J. Dąbrowski, Z. Rajewski), Wrocław-Warszawa-Kraków-Gdańsk 1979; tom V: <i>Późny okres lateński i okres rzymski</i> (red. J. Wielowiejski), Wrocław-Warszawa-Kraków-Gdańsk 1981 [Ossolineum]
Prussia	– „Sitzungsberichte der Altertumsgesellschaft Prussia” (później: „Prussia. Zeitschrift für Heimatkunde”), Königsberg.
PZ	– „Praehistorische Zeitschrift”, Berlin-New York
RArch.	– „Recherches Archéologiques”, Kraków
RB	– „Rocznik Białostocki”, Białystok
RGA	– Reallexikon der Germanischen Altertumskunde: 1. edycja: J. Hoops (wyd.), tomy 1–4 (K.J. Trübner, Straßburg 1911–1919), 2. edycja: H. Jankuhn, H. Beck i in. (wyd.), tomy 1–35 (Walter de Gruyter/De Gruyter, Berlin-New York 1973–2007).
RO	– „Rocznik Olsztyński”, Olsztyn
RosArh.	– „Российская археология”, Москва
SJahr.	– „Saalburg Jahrbuch”, Berlin-New York
SLA	– „Slovenská archeológia”, Bratislava
SovArh.	– „Советская археология”, Москва
SprArch.	– „Sprawozdania Archeologiczne”, Kraków

- SprPMA – „Sprawozdania P.M.A.”, Warszawa
- WA – „Wiadomości Archeologiczne”, „Wiadomości Archeologiczne. Spostrzeżenia lat ostatnich w dziedzinie starożytności krajowych. Czasy przedhistoryczne” (I–IV – 1873–1882); „Wiadomości Archeologiczne. Organ Państwowego Grona Konserwatorów Zabytków Przedhistorycznych” (V–IX – 1920–1925); „Wiadomości Archeologiczne. Organ Państwowego Muzeum Archeologicznego” (X–XXII – 1929–1955); „Wiadomości Archeologiczne” (XXIII–XXXI – 1956–1966), „Wiadomości Archeologiczne. Organ Muzealnictwa i Konserwatorstwa Archeologicznego” (XXXII–LV – 1966–2001); „Wiadomości Archeologiczne” (od LVI – 2002), Warszawa
- ZfE – „Zeitschrift für Ethnologie”, Berlin
- ZNUJ – „Zeszyty Naukowe Uniwersytetu Jagiellońskiego”, Kraków
- ZOW – „Z otchłani wieków”, Warszawa

WYKAZ SKRÓTÓW NAZW WYDAWNICTW

ABBREVIATIONS OF PUBLISHING HOUSES NAMES

Zobacz / See:

<http://www.wiadomosci-archeologiczne.pl/Wykaz-skrotow-nazw-wydawnictw,5442.html>

<http://www.wiadomosci-archeologiczne.pl/Abbreviations-of-publishing-houses-names,5443.html>

Sprzedaż / Retail:
Długa 52 (Arsenał), 00-241 Warszawa

Sprzedaż wysyłkowa / Mail order:
tel./phone: +48 22 5044 899
e-mail: wydawnictwapma@pma.pl

Państwowe Muzeum Archeologiczne. Warszawa 2025. Wydanie I. Nakład 350 egz.
Druk i oprawa: DRUKARNIA BIAŁY KRUK, ul. Tygrysia 50, 15-509 Białystok Sobolewo

ISSN 0043-5082