



PAŃSTWOWE MUZEUM ARCHEOLOGICZNE
W WARSZAWIE

BULETTIN
ARCHÉOLOGIQUE
POLONAIS

WIADOMOŚCI ARCHEOLOGICZNE LXXVI



VARSOVIE 2025

WARSZAWA 2025

**WIADOMOŚCI
ARCHEOLOGICZNE
LXXVI**

REDAKTOR NACZELNY
EDITOR IN CHIEF

DR WOJCIECH BRZEZIŃSKI

SEKRETARZ REDAKCJI
MANAGING EDITOR

DR HAB. JACEK ANDRZEJOWSKI

CZŁONKOWIE REDAKCJI
EDITORS

GRAŻYNA ORLIŃSKA, RADOSŁAW PROCHOWICZ, KATARZYNA WATEMBORSKA-RAKOWSKA

RADA NAUKOWA
SCIENTIFIC ADVISORY BOARD

PROF. DR HAB. WOJCIECH NOWAKOWSKI (Uniwersytet Warszawski, Instytut Historii Sztuki),
PROF. DR AUDRONĖ BLIUJENĖ (Klaipėdos universitetas, Baltijos regiono istorijos
ir archeologijos institutas), PROF. DR HAB. CLAUS VON CARNAP-BORNHEIM (Schleswig),
PROF. DR HAB. JERZY MAIK (Instytut Archeologii i Etnologii Polskiej Akademii Nauk),
PROF. DR HAB. DIETER QUAST (Leibniz-Zentrum für Archäologie / Zentrum für Baltische
und Skandinavische Archäologie, Schleswig), PROF. DR HAB. PAWEŁ VALDE-NOWAK
(Uniwersytet Jagielloński, Instytut Archeologii)

CZASOPISMO RECENZOWANE ♦ PEER-REVIEWED JOURNAL

TLUMACZENIA
TRANSLATION

KINGA BRZEZIŃSKA
JACEK ANDRZEJOWSKI

KOREKTA
PROOF-READING

AUTORZY, KATARZYNA WATEMBORSKA-RAKOWSKA

SKŁAD I ŁAMANIE
LAYOUT

JRJ

RYCINA NA OKŁADCE
COVER PICTURE

Brażowy napierśnik kultury pomorskiej, ze zbiorów PMA.
Oprac. graf. TOMASZ RAKOWSKI (na podstawie fotografii Romana Sofuła)
Bronze pectoral of the Pomeranian Culture, from the PMA collection.
Graphics: TOMASZ RAKOWSKI (based on a photograph by Roman Sofuł)

© Państwowe Muzeum Archeologiczne w Warszawie, 2025
© Autorzy, 2025



Państwowe Muzeum Archeologiczne w Warszawie jest jednostką organizacyjną
Samorządu Województwa Mazowieckiego

ADRES REDAKCJI
EDITORIAL OFFICE

Państwowe Muzeum Archeologiczne, ul. Długa 52 (Arsenał), 00-241 Warszawa
tel.: +48 (22) 5044 841, +48 (22) 5044 813; fax: +48 (22) 831 51 95
e-mail: j.andrzejowski@wiadomosci-archeologiczne.pl

STRONA WWW
HOME PAGE

<http://www.wiadomosci-archeologiczne.pl>
<http://www.wiadomosci-archeologiczne.pl/en>

TOMY ARCHIWALNE
ARCHIVAL ISSUES

<http://www.wiadomosci-archeologiczne.pl/Archiwum>
<http://www.wiadomosci-archeologiczne.pl/Archive>

ISSN

0043-5082

WIADOMOŚCI ARCHEOLOGICZNE LXXVI (2025)

SPIIS TREŚCI
CONTENTS

MISCELLANEA / MISCELLANEA

- MIROŚŁAWA ANDRZEJOWSKA O dwóch napiersnikach kultury pomorskiej –
historia prawdopodobna, choć nieoczywista 3
About two Pomeranian Culture Pectorals – A Probable, Though Not Obvious, Story
- ERDMUTE SCHULTZE Selected Cremation Graves from the Voitenki Graveyard
MIKHAIL LYUBICHEV An Archaeological and Anthropological Analysis for the Reconstruction
TETYANA SLOBODYAN of Social Structure 31
*Wybrane groby ciałopalne z cmentarzyska z późnego okresu wpływów rzymskich
w miejscowości Voitenki (wschodnia Ukraina): analizy archeologiczne i antropologiczne
w celu rekonstrukcji struktury społecznej*

MATERIAŁY / MATERIALS

- DARIUSZ KRASNODĘBSKI Od obozowisk z epoki kamienia do nowożytnego cmentarza –
HANNA OLCZAK stanowisko 3 w Koźlikach, pow. hajnowski jako przykład
TOMASZ BOROŃ wielofazowego osadnictwa nad Narwią 71
ADAM WAWRUSIEWICZ *From Stone Age Encampments to a Modern Cemetery: Site 3 at Koźliki, Hajnówka County,
as an Example of Multi-stage Settlement by the Narew River*
- JOANNA CICHOŃSKA Badania powierzchniowe na cmentarzysku szkieletowym
w Żukowie, woj. mazowieckie 111
Surface Surveys at the Inhumation Cemetery at Żukowo, Mazowieckie Voivodeship

ODKRYCIA / DISCOVERIES

- GRAŻYNA ORLIŃSKA Para nagolenników stanomińskich z Wielgolasu Duchnowskiego, pow. miński 145
A Pair of Stanomin-type Anklets from Wielgolas Duchnowski, Mińsk Mazowiecki County
- JOANNA ŻAGÓRSKA-TELEGA Emaliowana prowincjonalnorzymska zapinka tarczowata z Gnojna, pow. buski 153
DANIEL CZERNEK *Enamelled Provincial Roman Disc Brooch from Gnojno, Busko-Zdrój County*
- ANDRZEJ KOKOWSKI Grób wojownika kultury przeworskiej z Rzeszowa-Zalesia
(przyczynek do badań kultury przeworskiej w Małopolsce Wschodniej) 162
*Grave of a Warrior of the Przeworsk Culture from Rzeszów-Zalesie
(Contribution to the Research of the Przeworsk Culture in Eastern Lesser Poland)*

POLEMIKI / DISPUTE

ANDRZEJ KOKOWSKI

Etyka i estetyka w dyskusji naukowej
Ethics and Aesthetics in Scientific Discourse

177

WYKAZ SKRÓTÓW / ABBREVIATIONS

187

JOANNA ZAGÓRSKA-TELEGA, DANIEL CZERNEK

EMALIOWANA PROWINCJONALNORZYMSKA ZAPINKA TARCZOWATA Z GNOJNO, POW. BUSKI

ENAMELLED PROVINCIAL ROMAN DISC BROOCH FROM GNOJNO, BUSKO-ZDRÓJ COUNTY

Abstract: *The Provincial Monument Protection Office in Kielce received a very interesting, enamelled disc brooch recovered from Gnojno, Busko-Zdrój County, Świętokrzyskie Province. The artefact was found by chance in the area of the already known site 4 Gnojno-Mogilice Małe. The brooch is a unique find, with no direct analogies in Polish lands. Similar artefacts are known from Roman provinces and date to the second half of the 2nd century and the beginning of the 3rd century CE.*

Słowa kluczowe: okres wpływów rzymskich, kultura przeworska, importy rzymskie, zapinki emaliowane

Keywords: Roman Iron Age, Przeworsk Culture, Roman imports, enamelled brooches

Wśród licznych zabytków przekazanych do Wojewódzkiego Urzędu Ochrony Zabytków w Kielcach znajduje się bardzo interesująca tarczowata zapinka emaliowana z miejscowości Gnojno, gm. *loco*, pow. buski, woj. świętokrzyskie. Zgodnie ze zgłoszeniem została ona znaleziona przypadkowo, wraz z kilkoma dalszymi zabytkami metalowymi¹, w trakcie prac polowych. Przedmioty te trafiły do WUOZ za pośrednictwem archeologa prowadzącego nadzór archeologiczny przy gminnej inwestycji liniowej.

Miejsce odkrycia znajduje się w zachodniej części stanowiska archeologicznego Gnojno-Mogilice Małe, stan. 4 (AZP 91-65/11). To duży, wielokulturowy kompleks o powierzchni przekraczającej 12 hektarów, rozciągający się w pasie o szerokości 700–800 m na wschód od zabudowań nazywanych *Piaski i Krzywda*. Fizjograficznie teren ten obejmuje południowy stok niewysokiego garbu terenowego, opadającego w kierunku doliny rzeki Wschodniej i jej lewobrzeżnych dopływów. Garb w połowie rozcięty jest obniżeniem terenu, oddzielającym zachodnią i wschodnią część stanowiska (Ryc. 1).

Pierwszych odkryć na tym obszarze dokonał ksiądz Stanisław Skurczyński, archeolog-amator, proboszcz parafii gnojeńskiej, który intensywnie badał okolice wsi w latach 1935–1938, a później, dorywczo, do 1959 lub 1962 roku². Prowadził on tu

głównie rozpoznawanie powierzchniowe, podejmując okazjonalnie eksploracje obiektów rozorywanych lub rozkopywanych celowo przez miejscowych rolników. Relacje z tych działań spisał w swego rodzaju dzienniku³ oraz na metryczkach dołączanych do poszczególnych zabytków⁴. Zachodnią część stanowiska Skurczyński najczęściej określał jako *Mogilice-Piaski, Gnojno-Piaski-Krzywda* lub *pola dworskie pod Piaskami*, względnie *pola dworskie Krzywda*. W części wschodniej, w okolicy nieistniejącej dziś figury św. Notburgi, miały być odkrywane *groby popielnicowe kultury łużyckiej obłożone kamieniami* (na polu Stanisława Góry), *groby skrzynkowe* (na polu dworskim), a także *groby podkloszowe* oraz *wnętrza chat z okresu wędrówek narodów*⁵, a na polu pod Św. Notburgą ostrze strzały⁶.

Badania powierzchniowych AZP, w trakcie których podjęto kilkaset dalszych fragmentów naczyń glinianych, o podobnym przekroju kulturowym i chronologicznym do tego zanotowanego przez księdza Skurczyńskiego. Badania wykopaliskowe objęły z kolei niewielki fragment wschodniej strefy stanowiska. Przeprowadził je w latach 1997–1999 Marek Nowak z Instytutu Archeologii UJ, który potwierdził istnienie tu osady kultury pucharów lejkowatych, wyróżnił także kilka obiektów średniowiecznych (M. NOWAK 2006; 2009).

³ S. SKURCZYŃSKI, *Gnojno i okolice*.

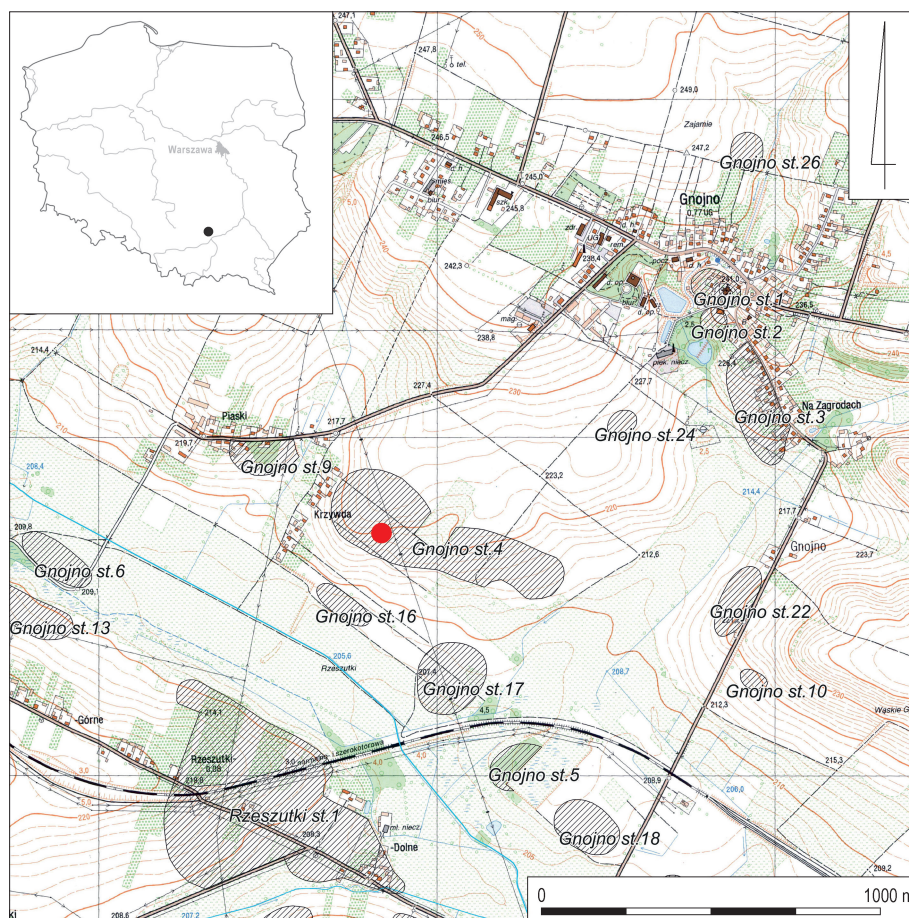
⁴ S. SKURCZYŃSKI 1947, 20.

⁵ S. SKURCZYŃSKI 1947, 20.

⁶ W „dzienniku” ks. Skurczyński zamieszcza wpis: *Ostrze strzały znalazłem na polu pod Św. Notburgą (wnętrze chaty rozorane)* (SKURCZYŃSKI, *Gnojno i okolice*, 44 poz. 37). Do informacji dołącza rysunek grotu podpisany literami *w.m.*, co zapewne oznacza, że są to wymiary rzeczywiste grotu. W późniejszej publikacji (S. SKURCZYŃSKI 1947, 20) precyzuje on, że był to grociek żelazny z zadziarami, a narracja artykułu pozwala ponadto odnieść wrażenie, że grociek pochodził z jednej z rozoranych chat z okresu wędrówek ludów.

¹ W tym z ostrogą ze stopu miedzi z żelaznym bodźcem oraz co najmniej dwiema zapinkami IV grupy i dwiema zapinkami 8. serii V grupy Almgrena (O. ALMGREN 1923) wykonanymi ze stopu miedzi.

² Stanowisko oraz odkryte na nim przez księdza Skurczyńskiego obiekty i zabytki szczegółowo omówił Andrzej Matoga z Muzeum Archeologicznego w Krakowie (A. MATOGA 2008, 335; 2025, 60–69). Pierwszej weryfikacji stanowiska dokonali w 1988 roku Andrzej Matoga i Jacek Poleski z Instytutu Archeologii Uniwersytetu Jagiellońskiego w ramach



Ryc. 1. Gnojno, pow. buski, stan. 4. Miejsce odkrycia zapinki emaliowanej. Grafika: D. Czernek

Fig. 1. Gnojno 4, Busko-Zdrój County. Findspot of the enamelled disc brooch. Graphics: D. Czernek

Najprawdopodobniej z zachodniej części stanowiska pochodzą wymienione w notatce w „dzienniku” dwa rzymskie denary. Pierwszy z nich, odkryty przez geologa Kazimierza Kowalewskiego⁷, ksiądz opisuje w następujący sposób: (...) *denar srebrny rzymski – z jednej strony głowa Antoninusa Piusa z drugiej głowa Marka Aureliusza*⁸. Drugi denar, Faustyny Młodszej, znaleziony został już przez księdza Skurczyńskiego. Obie monety odkryto w 1942 roku na *polu dworskim Krzywda*, przypuszczalnie w niewielkiej odległości od siebie. Ksiądz umiejscawia denary w kontekście *dwóch pustych garów zasobowych*, podejrzewając, że *gary musiały być kiedyś napelnione denarami. Ktoś wybierając z rozoranego gara pieniążki mógł zgubić, albo pługiem mogły być wywleczone*. Nie znamy powodów, dla których Skurczyński zasugerował, że te dwa denary wchodziły pierwotnie w skład większego depozytu monet złożonego w dwóch naczyniach⁹. Należy zwrócić uwagę, że w „Pamiętniku Kieleckim” wymienia już tylko denar z popiersiem Marka Aureliusz z jednej i popiersiem Antoninusa z drugiej

strony, pomija natomiast milczeniem denar Faustyny Młodszej, jak również nie wspomina domniemanego depozytu¹⁰.

Wzmianka o rzymskich denarach z Gnojna znajdujących się w zbiorach księdza Skurczyńskiego wymaga szerszego komentarza, bowiem wokół niej narosło wiele niepotwierdzonych i sprzecznych informacji. Być może przyczynił się do tego stosowany przez księdza złożony sposób opisywania badanych przez niego stanowisk. Interesujące nas Gnojno-Mogilice Małe określał on w licznych, rozproszonych notatkach jako *Mogilice minus*, *Gnojno-Piaski*, *Gnojno-Krzywda*, *Gnojno pod Piaskami-Krzywda*, *Piaski-Krzywda*, *Gnojno pola dworskie pod Piaskami*, *pola dworskie Krzywda*, a niekiedy jako *Piaski* lub *pole Stanisława Góry*¹¹. W późniejszej literaturze błędnie zinterpre-

¹⁰ S. SKURCZYŃSKI 1947, 20.

¹¹ Zupełnie innym stanowiskiem są Mogilice Większe, położone na południowych obrzeżach sołectwa Gnojno, obok znajdującego się na południe od linii kolejowej niewielkiego zgrupowania gospodarstw zwanego *Potyrała*, obecnie części wsi Zagrody (A. MATOGA 2008, 338). Sam ks. Skurczyński jako *Mogilice Mniejsze* określa obszar *pod Potyralą*, z kolei mianem *Mogilice Większe* opisuje rejon *pod św. Notburgą* (S. SKURCZYŃSKI 1947, 20). Z zapisków w „dzienniku” jednoznacznie wynika jednak, że Mogilice Większe (zwane też *maius*) i Mogilice Mniejsze (*minus*) to dwa stanowiska, znajdujące się na różnych formach terenowych, oddalone od siebie o kilkaset metrów. Interesujące nas w kontekście odkrycia zapinki emaliowanej stanowisko to *Mogilice Mniejsze* (AZP 91-65/11 – Gnojno Mogilice Małe, stan. 4), w ramach

⁷ Był on wieloletnim przyjacielem księdza Skurczyńskiego, z którym od 1921 roku prowadził poszukiwania archeologiczne. Niemal cały okres II wojny światowej spędził wraz z rodziną na plebani w Gnojnie, uczestnicząc w amatorskich badaniach archeologicznych księdza (A. MATOGA 2008, 36, 118).

⁸ S. SKURCZYŃSKI, *Gnojno i okolice*, 41 poz. 34–35 (1942).

⁹ A. MATOGA 2008, 335–336.

Tab. 1. Gnojno, pow. buski, stan. 4. Emaliowana zapinka tarczowata: skład XRF $\pm 1\sigma$ (% wag.)Table 1. Gnojno 4, Busko-Zdrój County. Enamelled disc brooch: XRF composition $\pm 1\sigma$ (% by weight)

Lp.	element technologiczny	Cu	Sn	Pb	Zn	Fe	Sb	Ag
1	igła	72,0 $\pm 0,07$	21,4 $\pm 0,1$	2,6 $\pm 0,03$	1,3 $\pm 0,01$	1,1 $\pm 0,01$	0,8 $\pm 0,04$	0,2 $\pm 0,01$
2	tarczka	79,5 $\pm 0,07$	5,7 $\pm 0,05$	4,8 $\pm 0,04$	8,1 $\pm 0,02$	1,0 $\pm 0,01$	0,2 $\pm 0,03$	0,1 $\pm 0,001$

towano zapiski księdza, uznając, że znaleziska denarów pochodzą z różnych stanowisk: jeden z Mogilic¹², drugi z Piasków¹³. Przemilczano także – podobnie jak uczynił to ksiądz – odkryty w 1942 roku denar Faustyny Młodszej, wymieniając jedynie wzmiankowany w „Pamiętniku Kieleckim” denar Antonina Piusa i Marka Aureliusza. Co więcej, część katalogów monet rzymskich przypisuje denar ten wyłącznie Antoninowi Piusowi¹⁴, ale można też znaleźć informacje, że z Piasków pochodzą dwa denary: jeden emisji Antonina Piusa, drugi – Marka Aureliusza¹⁵. Ponadto przywoływano szereg różnych monet rzymskich, rzekomo odkrytych przez księdza Skurczyńskiego na interesującym nas stanowisku, których jednak nie wymienia on w swoich „dziennikach”, w tym denary Trajana¹⁶ oraz małe monety brązowe Kryspusa i Konstancjusza II¹⁷. Równoległe, powołując się na bliżej niesprecyzowane osobiste informacje księdza (w tym przypuszczalnie na „dzienniki”), budowany był przekaz o odkrytym przez niego dużym skarbie monet rzymskich w dwóch naczyniach glinianych z Piasków¹⁸, czego świadectwem miał być denar Antoninusa Piusa i Marka Aureliusza oraz denary Trajana, przy czym liczba tych ostatnich zmieniała się w zależności od publikacji – wymieniano dwa¹⁹ lub trzy denary²⁰.

którego wyróżniona została część wschodnia w rejonie nieistniejącej figury św. Notburgi oraz część zachodnia w sąsiedztwie zabudowań zwanych *Krzywdą*.

¹² W tym wypadku także dokonano błędnej identyfikacji, ponieważ do miejsca określanego jako Mogilice przypisano dwie jego części: Większe i Mniejsze (A. KUNISZ 1985, 62–63). JERZY WIELOWIEJSKI (1960, 313 nr 334 [Gnojno], 357 nr 972 [Piaski], 399 nr 1640 [Mogilice]) wymienia z kolei trzy stanowiska zlokalizowane w Gnojni, wiążące się z odkryciami księdza Skurczyńskiego na stanowisku Mogilice Mniejsze.

¹³ A. KUNISZ 1958, 199; 1985, 62; J. WIELOWIEJSKI 1960, 357 nr 972.

¹⁴ A. KUNISZ 1958, 199; 1985, 62.

¹⁵ J. WIELOWIEJSKI 1960, 357 nr 972 (Piaski).

¹⁶ Pierwsze katalogi monet rzymskich wymieniają dwa denary Trajana z okolic figury św. Notburgi oraz z pola dworskiego w uroczysku Mogilice Małe, w pobliżu wsi Piaski-Krzywdą (A. GUPIENIEC 1958, 44). Kolejne publikacje lokalizują te monety w Gnojni (bez bliższych wskazań) oraz w Piaskach-Krzywdzie (J. GURBA 1962, 308–309), traktując je jako pojedyncze znaleziska na dwóch różnych stanowiskach.

¹⁷ A. GUPIENIEC 1958, 44–45; J. WIELOWIEJSKI 1960, 399 nr 1640 (Mogilice).

¹⁸ A. KUNISZ 1958, 199; 1973, 33, 81; 1985, 62; J. WIELOWIEJSKI 1960, 357 nr 972 (Piaski); K. GARBACZ 2001, 193–194, 202.

¹⁹ A. KUNISZ 1958, 199; 1973, 33; 1985, 62; J. GURBA 1962, 308–309.

²⁰ J. WIELOWIEJSKI 1960, 313 nr 334 (Gnojno), 357 nr 972 (Piaski); K. GARBACZ 2001, 193–194, 202; 2009, 215–217.

Wobec tak złożonych i sprzecznych informacji na temat monet rzymskich odkrywanych w Gnojni, w rejonie stanowiska Mogilice Małe²¹, należy zgodzić się ze stanowiskiem Andrzeja Matogi, który szczegółowo przeanalizował dorobek badawczy księdza Skurczyńskiego i krytycznie zweryfikował cały, znajdujący się w Muzeum Narodowym w Kielcach, zespół zabytków oraz dokumentację z badań księdza. Podkreśla on, że nie mamy żadnych dowodów uprawniających do twierdzenia, że w Gnojni odkryto pozostałości skarbu denarów rzymskich. Przypuszczać możemy jedynie, z zachowaniem ostrożności, że poza wspomnianymi w „dzienniku” denarami pozostałe monety mogą pochodzić z innych, bliżej nieokreślonych części wsi Gnojno i mogły być przekazane na plebanię przez mieszkańców²².

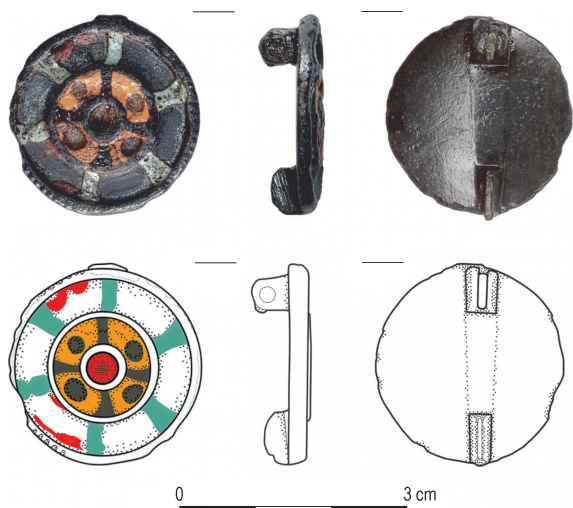
Interesujące nas tutaj znalezisko z Gnojna to zapinka tarczowata, kolistą, płaską, o konstrukcji zawiaskowej (zachowana pochewka, zawiasek oraz fragment igły) (Ryc. 2). Wykonano ją ze stopu miedzi²³ – tarczkę z brązu wieloskładnikowego (Cu-Sn-Pb-Zn), zaś szpilę z brązu cynowego o wysokiej zawartości cyny (Tab. 1). Na powierzchni znajdują się trzy koncentryczne pola ograniczone wypukłymi pierścieniami. Pole centralne wypełnione jest emalią²⁴ ciemnoczerwoną. Pole środkowe podzielone jest na cztery części promieniście ułożonymi wstawkami szkła czarnego, między którymi znajdują się pola emalii pomarańczowej z kolistymi gniazdami pierwotnie wypełnionymi emalią ciemniejszą (brunatną?), a pole zewnętrzne sześcioma

²¹ Monety te, zapewne jeszcze w latach 50–60. będące w posiadaniu księdza Skurczyńskiego, obecnie są nieuchwytnie.

²² A. MATOGA 2008, 336–337.

²³ Oznaczenia składu pierwiastkowego (po oczyszczeniu z korozji) stopu bazowego zapinki wykonano przy użyciu stołowego spektrometru fluorescencji rentgenowskiej do mikroanaliz typu Spectro Midex (MID03). Parametry pomiaru XRF: analiza punktowa, plamka o średn. 3,3 mm, wewnętrzna kalibracja bezwzorcowa, czas pomiaru 20 s, E = 40 kV, lampa Mo. Analizy składu stopu zapinki z Gnojna i zdobiącej ją emalii (por. przyp. 24) wykonały dr Ewelina Miśta-Jakubowska i Renata Czech-Błońska w Pracowni Archeometalurgii i Konserwacji Zabytków Archeologicznych Instytutu Archeologii UJ.

²⁴ Pobrane próbki z emalii poszczególnych kolorów przebadano pod względem zawartości tlenków z użyciem skaningowej mikroskopii elektronowej (Tescan Vega 3 XMU) z mikroanalizą rentgenowską (EDS Aztec X-Max 50) (SEM-EDS). Parametry pomiaru: E = 20 kV, czas rejestracji widm EDS dostosowany do charakterystyki próbki, kalibracja bezwzorcowa, granica oznaczalności techniki 0,1% wag. Pomiar EDS wykonano co najmniej trzykrotnie dla każdej z próbek (n-liczba pomiarów), punktowo lub dla mikro-obszarów.



Ryc. 2. Gnojno, pow. buski, stan. 4. Emaliowana zapinka tarczowata. Rys. i fot.: K. Niziołek

Fig. 2. Gnojno 4, Busko-Zdrój County. Enamelled disc brooch. Drawing & photo: K. Niziołek



Ryc. 3. Gnojno, pow. buski, stan. 4. Emaliowana zapinka tarczowata (bez skali). Fot.: J. Zagórska-Telega

Fig. 3. Gnojno 4, Busko-Zdrój County. Enamelled disc brooch (not to scale). Photo: J. Zagórska-Telega

promieniście rozchodzącymi się wstawkami szkła jasnozielonego, między którymi pierwotnie znajdowała się emalia czerwona, zachowana fragmentarycznie w dwóch gniazdach (Ryc. 3; Tab. 2). Na krawędzi zapinki widoczne jest szcążkowo zachowane karbowanie. W górnej części, na krawędzi, znajduje się wyraźne zgrubienie, prawdopodobnie ślad po uszku. Średnica tarczki wynosi 2,5 cm.

Emaliowane kolisty zapinki tarczowate stanowią dość rzadkie znaleziska na obszarze *Barbaricum*. Z terenu Polski znanych jest jedynie kilkanaście takich fibul. Jednocześnie jest to bardzo zróżnicowana grupa, wśród której brak ścisłych analogii do zabytku z Gnojna²⁵. Emaliowane zapinki tarczowate o kolistej tarczce bardzo licznie spotykane są natomiast w prowincjach rzymskich, przede wszystkim w Galii i nadreńskich prowincjach Cesarstwa²⁶ ale także nad środkowym Dunajem²⁷, w Brytanii²⁸, jak również na wybrzeżach Morza Czarnego²⁹. Ich ogromna liczba i różnorodność sprawiły, że nie doczekały się jednolitej i spójnej klasyfikacji. Najczęściej publikowane były wraz z innymi prowincjonalnorzymskimi fibulami z jednego stanowiska³⁰ bądź regionu³¹ i każdorazowo inaczej

klasyfikowane. Rzadko też typologie te są porównywalne³². Najczęściej odnośnie zapinek emaliowanych w literaturze spotyka się odniesienia do klasyfikacji Kurta Exnera³³, Astrid Böhme³⁴, Emilie Rihy³⁵, Elisabeth Ettlinger³⁶, czy Michela Feugère'a³⁷.

Zapinka z Gnojna najbliższa jest typom III.26a według Exnera³⁸ i 41y według Böhme³⁹. W obu klasyfikacjach znalazła się ta sama emaliowana zapinka z *castellum* Saalburg w Bad Homburg v. d. Höhe, Hochtaunuskreis w Hesji⁴⁰. Analogicznie ukształtowane egzemplarze znane są z Titelbergu w Luksemburgu⁴¹. Nicolas Gaspar zalicza je do swojego typu 47⁴². Bardzo podobny zabytek z nieznanego miejsca w Serbii⁴³ odpowiada typowi 21/C w klasyfikacji Sonji Petković⁴⁴, podobny egzemplarz pochodzi z nieznanego miejsca z Węgier⁴⁵. Analogicznie

²⁵ W ostatnim czasie na temat kolistych emaliowanych prowincjonalnorzymskich zapinek tarczowatych odkrytych w Polsce zob. T. DĄBROWSKA 2000; P. KACZANOWSKI, J. RODZIŃSKA-NOWAK 2000; M. MĄCZYŃSKA, A. URBANIAK 2006; M. MĄCZYŃSKA, I. JAKUBCZYK, A. URBANIAK 2021, 59–60.

²⁶ K. EXNER 1941, 40–41; A. BÖHME 1972, 38; E. ETTLINGER 1973, 23–25; E. RIHA 1979, 31; M. FEUGÈRE 1985, 358; M. CALLEWAERT 2016, 32, ryc. 64.

²⁷ I. SELLYE 1939, 89; E. PATÉK 1942, 49; A. VADAY 2003, 81–82; S. PETKOVIĆ 2010, 163–177.

²⁸ J. BAYLEY, S. BUTCHER 2004, 211–213.

²⁹ A.K. AMBROZ 1966, 32.

³⁰ Zob. np.: A. BÖHME 1972; E. RIHA 1979.

³¹ Zob. np.: E. ETTLINGER 1973; M. FEUGÈRE 1985; A. VADAY 2003; 2005; S. PETKOVIĆ 2010; por. M. CALLEWAERT 2016, 57, ryc. 8.

³² A. VADAY 2003, 317; M. CALLEWAERT 2016, 24.

³³ K. EXNER 1941.

³⁴ A. BÖHME 1972.

³⁵ E. RIHA 1979.

³⁶ E. ETTLINGER 1973.

³⁷ M. FEUGÈRE 1985.

³⁸ K. EXNER 1941, 62–63, 103–105, tabl. 13:7–13, 14:1.

³⁹ A. BÖHME 1972, 38, tabl. 26:993–1004.

⁴⁰ K. EXNER 1941, tabl. 13:8; A. BÖHME 1972, 105 nr 993, tabl. 26:993.

⁴¹ N. GASPAR 2007, 206–207, tabl. 89:1971.1972.1975.

⁴² N. GASPAR 2007, 48, 206–207, tabl. 89:1970–1981. Typ 47 odpowiada typom 7.13 według Rihy i 27b według Feugère'a.

⁴³ D. BOJOVIĆ 1983, 137 nr 275, tabl. XXVIII:275.

⁴⁴ S. PETKOVIĆ 2010, 169–171, tabl. XXX:4. Typ 21/C odpowiada zapinkom typu 222 według Almgrena, typowi III.24–26 według Exnera, typowi 41x–z według Böhme, typom 39–40 i 45 według Ettlinger oraz typom 3.15 i 7.13–14 według Rihy, a także typowi 27 według Jobsta (W. JOBST 1975).

⁴⁵ I. SELLYE 1939, 53, tabl. V:2; E. PATÉK 1942, 122, XV:28. W tym miejscu warto zwrócić uwagę, że w bardzo podobny sposób zdobione były ozdobne guzy publikowane przez IBOLYÉ SELLYE (1939, 64–68, tabl. V:25–31, VI:1–30, VII:1.2).

Tab. 2. Gnojno, pow. buski, stan. 4. Emaliowana zapinka tarczowata: skład EDS $\pm 1\sigma$ (% wag.). SD – odchylenie standardowe z n-pomiarów EDSTable 2. Gnojno 4, Busko-Zdrój County. Enamelled disc brooch: EDS composition $\pm 1\sigma$ (% by weight). SD – standard deviation from n-EDS measurements

Emalia	Pomiar EDS	MgO	Al ₂ O ₃	SiO ₂	P ₂ O ₅	SO ₃	K ₂ O	CaO	FeO	CuO	Sb ₂ O ₃	PbO	TiO ₂	ZnO	SnO ₂	Na ₂ O
zielona	średnia \pm SD	0,6 \pm 0,1	4,3 \pm 0,1	69,3 \pm 0,5	3,1 \pm 0,2	<0,7	0,5 \pm 0,8	3,6 \pm 0,1	2,8 \pm 0,1	5,6 \pm 0,1	2,2 \pm 0,3	5,1 \pm 0,3	<0,4	<0,7	<0,7	<0,1
czerwona	średnia \pm SD	1,5 \pm 0,2	10,0 \pm 0,3	50,0 \pm 0,6	1,4 \pm 0,2	<0,1	1,0 \pm 0,1	0,9 \pm 0,1	<2,1	<2,7	<0,1	16,8 \pm 0,6	<0,1	<0,1	<5,0	15,1 \pm 0,3
pomarańczowa	średnia \pm SD	2,2 \pm 0,1	3,4 \pm 0,1	45,8 \pm 0,4	0,7 \pm 0,1	<0,1	0,9 \pm 0,1	5,5 \pm 0,1	1,9 \pm 0,1	2,5 \pm 0,2	<0,1	22,5 \pm 0,4	<0,1	<0,1	1,3 \pm 0,2	13,0 \pm 0,2
czarna	średnia \pm SD	0,6 \pm 0,1	9,2 \pm 0,2	57,2 \pm 0,4	6,6 \pm 0,2	<0,7	1,3 \pm 0,1	1,1 \pm 0,1	10,4 \pm 0,1	3,5 \pm 0,2	<0,1	6,1 \pm 0,3	1,9 \pm 0,1	<0,1	<0,1	1,8 \pm 0,1

fibule można znaleźć także na ogólnodostępnych stronach internetowych, m.in. Museen im Saarland oraz Hessen Kassel Heritage czy brytyjskiej galerii Primavera⁴⁶. Wspomniane zapinki to płaskie egzemplarze z powierzchnią podzieloną na koncentryczne pola rozdzielone wypukłymi pierścieniami i wypełnione różnobarwną emalią ułożoną promieniście. Na krawędzi tarczki niektórych z tych zapinek, od strony zawieszki, znajduje się także uszkodzenie (na zabytku z Gnojna zachowane jedynie szczątkowo). Krawędzie egzemplarzy z Gnojna i Saalburga są karbowane. Obie zapinki różnią się jedynie kolorami emalii⁴⁷. Fibula z Saalburga zdobiona jest w polu centralnym czerwono-pomarańczową emalią z czarnym gniazdem, w polu środkowym naprzemiennie emalią czerwoną i zieloną ułożoną promieniście, a w polu zewnętrznym naprzemiennie emalią barwy

niebieskiej i białej⁴⁸. Jedna z zapinek z Titelbergu zdobiona jest czerwoną emalią w wewnętrznym polu, pomarańczową w środkowym, w zewnętrznym zachowały się ślady zielonej emalii⁴⁹. Druga fibula z tego stanowiska pokryta jest w wewnętrznym polu emalią niebieską, w środkowym czerwoną⁵⁰. Powierzchnia zapinki z Serbii zdobiona jest promieniście, naprzemiennie emalią barwy zielonej i białej⁵¹.

Zapinka z Gnojna zbliżona jest też do typu „a” według Sigrid Thomas⁵², 7.13 i 7.14 według Emilie Rihy⁵³, 45.3 według Elisabeth Ettlinger⁵⁴, a także typu 27b1 według Michela Feugère’a⁵⁵. Typy te obejmują koliste zapinki tarczowate, których powierzchnia podzielona jest, podobnie jak na zapince z Gnojna, wypukłymi koncentrycznymi pierścieniami na pola wypełnione emalią. W centrum kolistej tarczki wspomnianych typów zwykle znajduje się plastyczny guzek, niektóre z nich zaopatrzone są w dodatkowe koliste tarczki rozmieszczone

⁴⁶ Odpowiednio zob. <https://saarland.digicult-museen.net/objekte/18872>; <https://datenbank.museum-kassel.de/25599/>; <https://www.primavera-gallery.co.uk/products/roman-enameled-brooch> (dostęp: 10.09.2025). Por. też M. TACHE 2015, 14 nr 704, 15 nr 714, tabl. 77:704, 75:714.

⁴⁷ MAXIME CALLEWAERT (2016, 46–47) zwrócił uwagę na możliwość zmiany koloru emalii w zależności od środowiska, w jakim się znalazła po zdeponowaniu w ziemi, jak również w jaki sposób była później konserwowana i przechowywana. Przykładowo różne procesy korozyjne mogą powodować zmianę czerwonych emalii w zielonkawą, proszkową pastę, a białe emalie mają tendencję do zielenienia w kontakcie z produktami korozji stopów miedzi, które stanowią ich podłoże.

⁴⁸ A. BÖHME 1972, 105 nr 993.

⁴⁹ N. GASPAR 2007, 206 nr 1971, tabl. 89:1971.

⁵⁰ N. GASPAR 2007, 207 nr 1975, tabl. 89:1975.

⁵¹ S. PETKOVIĆ 2010, 176.

⁵² S. THOMAS 1966, 126–130, ryc. 2.

⁵³ E. RIHA 1979, 188–190, tabl. 61:1606–1625.

⁵⁴ E. ETTLINGER 1973, 122, tabl. 14:13–16, 27:12–15, 28:1–5.

⁵⁵ M. FEUGÈRE 1985, 368–372, tabl. 153:1918–1922.

symetrycznie na obwodzie zapinek. Charakterystyczny jest także sposób zdobienia w postaci promieniście, naprzemiennie ułożonych różnobarwnych wstawek emalii. Podobnie zdobione są m.in. zapinki znane z obszaru Polski, z nekropoli (?) z miejscowości Zakrzew, pow. sieradzki⁵⁶, a także z cmentarzyska kultury wielbarskiej z Malborka-Wielbarka, pow. malborski, grób 1198⁵⁷. Nieco dalszą analogią jest zapinka z innej wielbarskiej nekropoli w Babim Dole-Borczu, pow. kartuski, grób 112⁵⁸.

Zdobienie takie odpowiada typowi G według Emilie Rihy, w wypadku którego koncentryczne pola na powierzchni zapinki pokryte są naprzemiennie wstawkami jednobarwnych, wąskich, niemal prostokątnych, płytek szklanych i różnobarwnej emalii. Autorka ta podaje też dwa sposoby zdobienia tego typu zapinek. W pierwszym wariantcie najpierw wstawiano płytki ze szkła ciętego, aby służyły jako przegrody, a następnie przestrzenie między nimi wypełniano emalią, drugi wariant zakłada odwrotną kolejność⁵⁹. Wydaje się, że w taki właśnie sposób zdobiona jest zapinka z Gnojna, gdzie emalię umieszczono pomiędzy promieniście ułożonymi wstawkami szklanymi, jasnozielonymi w polu zewnętrznym i czarnymi w polu środkowym. Zwraca tu uwagę pole środkowe zdobione czterema wstawkami emalii pomarańczowej, z kolistymi gniazdami pierwotnie wypełnionymi emalią ciemniejszą (brunatną?)⁶⁰ (Ryc. 2, 3).

W literaturze wskazuje się na chronologiczną sekwencję stylistycznego rozwoju zapinek emaliowanych od form kabłąkowych z niewielkimi polami emalii do fibul tarczowatych, u których kolorowa emalia pokrywa niemal całą powierzchnię wyrobu⁶¹. Te ostatnie miały być charakterystyczne dla 2. połowy II i początków III wieku⁶². Jednocześnie zmienia się ich funkcja, z czysto użytkowej (formy kabłąkowe), do ozdobnej

(zapinki tarczowate)⁶³. Z czasem zmieniała się też kolorystyka emalii. Najwcześniejsze wyroby miały być pokrywane emalią barwy czerwonej i zielonej⁶⁴, podczas gdy inne kolory pojawiają się dopiero w połowie II wieku⁶⁵.

Centrum produkcji przedmiotów emaliowanych była Galia, skąd też wywodzi się tradycje emalierskie⁶⁶. W II i III wieku miał działać ośrodek w Anthée (*Gallia Belgica*), o czym zdaje się świadczyć liczna seria zapinek emaliowanych odkrytych na dwóch sąsiadujących z nim cmentarzyskach we Flavion i Berzéé, w okręgu Philippeville w Belgii⁶⁷; analogiczne zapinki spotykane są jednak także w innych regionach imperium rzymskiego⁶⁸. Podobna koncentracja znalezisk nadreńskich zdaje się sugerować, że ośrodki takie funkcjonowały też w Moguncji, Kolonii i Trewirze⁶⁹. Pozostałości warsztatów emalierskich znane są również z prowincji dackich, np. z *Tibiscum*, lecz prawdopodobnie były one aktywne dość krótko, na przełomie II i III wieku⁷⁰.

Ogromna różnorodność form emaliowanych zapinek wskazuje, że przedmioty te mogły być produkowane raczej w małych, wyspecjalizowanych warsztatach, być może także na indywidualne zamówienie, w przeciwieństwie do warsztatów nastawionych na masową produkcję, na przykład na potrzeby wojska⁷¹. Jednocześnie, mimo że zapinki emaliowane były zapewne wyrobami cennymi, to jednak nie luksusowymi⁷². Wydaje się także, co odnosi się zwłaszcza do małych zapinek tarczowatych, nie były przedmiotami *stricto* użytkowymi, służącymi do spinania ubrania, a pełniły raczej funkcję czysto dekoracyjną, stając się biżuterią⁷³. Zwraca uwagę obecność niewielkich,

⁶³ M. CALLEWAERT 2016, 253.

⁶⁴ S. RIECKHOFF 1975, 71.

⁶⁵ A. BÖHME 1972, 50; S. RIECKHOFF 1975, 70–71; E. RIHA 1979, 29; M. FEUGÈRE 1985, 364; por. M. CALLEWAERT 2016, 88–91, 187. Kurt Exner (1941, 36–38) założył, że techniki emalierskie galijscy brązownicy przejęli z Brytanii. Wydaje się jednak, że oba ośrodki rozwijały się niezależnie, a impuls pochodził ze wschodniej części basenu Morza Śródziemnego (Egipt, Syria). Dowody dotyczące miejsc produkcji i szlaków handlowych wyrobów ze szkła kolorowego z czasów antycznych są skąpe, ale przynajmniej w wypadku szkła *millefiori* z wczesnego okresu cesarstwa, produkcja odbywała się głównie we wschodniej części Morza Śródziemnego. Pliniusz donosi, że w związku z pobyttem Pompejusza na Wschodzie, do Rzymu dotarły słynne *myrrhina invexit*, a surowce niezbędne do ich produkcji pochodziły z królestwa Partów (PLINIUSZ, *Naturalis Historiae* XXXVII. 18, 21; por. S. RIECKHOFF 1975, 71–72 przyp. 491).

⁶⁶ IBOLYA SELLYE (1939, 32) wskazuje na pochodzącą z III wieku informację Philostratusa (*Imagines* I. 28), w której mowa jest o „barbarzyńcach Oceanu” – Galach – jako jedynych mistrzach w produkcji tych przedmiotów (por. też. K. EXNER 1941, 36–38).

⁶⁷ Z tych dwóch stanowisk znanych jest łącznie 157 zapinek emaliowanych, a z całego regionu Tongeren – 320 (M. CALLEWAERT 2016, 237)

⁶⁸ Dyskusja na temat warsztatu w Anthée toczy się od lat (zob. np. I. SELLYE 1939, 34; A. BÖHME 1972, 48, przyp. 386; S. RIECKHOFF 1975, 71; M. CALLEWAERT 2016, 34, 195–200).

⁶⁹ K. EXNER 1941, 41; S. RIECKHOFF 1975, 70–71; M. FEUGÈRE 1985, 358, przyp. 370.

⁷⁰ D. BENEÀ 2011, 31–34, 124, ryc. 29 – tam starsza literatura.

⁷¹ A. BÖHME 1972, 48; M. FEUGÈRE 1985, 371.

⁷² M. CALLEWAERT 2016, 222, 253.

⁷³ M. FEUGÈRE 1985, 448; M. CALLEWAERT 2016, 38, 183.

⁵⁶ T. MALINOWSKI 1953, 32, ryc. 9; J. WIELOWIEJSKI 1970, 333; T. DĄBROWSKA 2000, 134; MĄCZYŃSKA, A. URBANIAK 2006, 147–148, 154; ryc. 3:12; I. JAKUBCZYK 2018, 153, tabl. 69:6. Zapinka z Zakrzowa zdobiona jest dwoma dookólnymi polami wypełnionymi na przemian wkładkami emalii jasnozielonej i brunatnej.

⁵⁷ R. SCHINDLER 1940, 112, ryc. 75:3; W. ŁĘGA 1958, 35–36, 72 nr 26, ryc. 36; S. THOMAS 1966, 174; M. MĄCZYŃSKA, A. URBANIAK 2006, 148, 150, 153, ryc. 3:3; J. KLEEMANN 2017, 151, tabl. 78/1198:2. Zapinka z Malborka-Wielbarka zdobiona jest emalią w kolorze jasnozielonym i białym.

⁵⁸ M. MĄCZYŃSKA, A. URBANIAK 2006; M. MĄCZYŃSKA, I. JAKUBCZYK, A. URBANIAK 2021, 45, tabl. LXXXII/112:3. Fibula z Babiego Dołu-Borcza zdobiona jest kolistym pierścieniem emalii na przemian białej i niebieskiej, a wokół guzka emalii czerwonej.

⁵⁹ E. RIHA 1979, 32–33, 188, ryc. 12:G; por. E. ETTLINGER 1973, 122; M. CALLEWAERT 2016, 44, 157, ryc. 4.

⁶⁰ Ten sposób zdobienia polega na umieszczeniu szklanych kulek w zagłębieniu uprzednio wypełnionym mieszką proszku szklanego i wody. Podczas wypalania kulka jest w połowie zamknięta w emaliowanej podstawie. Zdobienie takie wymaga od rzemieślnika większej wiedzy, zwłaszcza w zakresie kontrolowania temperatury i lepkości. Aby obniżyć temperaturę topnienia emalii należało bowiem dodać do niej odpowiednią ilość ołowiu (M. CALLEWAERT 2016, 122, 151–152, 157–158, tabl. XI:d).

⁶¹ K. EXNER 1941, 70–71; M. FEUGÈRE 1985, 364; M. CALLEWAERT 2016, 34–36, 166–178.

⁶² S. THOMAS 1966, 128; A. BÖHME 1972, 48–51; E. ETTLINGER 1973, 23–26, 122; E. RIHA 1979, 29–30, 188–190.

pojedynczych uszek umieszczonych na krawędziach zapinek, do których podczepiany był łańcuszek lub sznurek łączący dwie fibule umieszczone na ramionach⁷⁴.

Wydaje się, że fibule emaliowane są charakterystyczne dla stroju kobiet. Potwierdzają to także pary zapinek znajdujące w grobach⁷⁵. Wprawdzie zapinki zdobione barwną emalią często rejestrowane są na terenie rzymskich obozów nad Renem⁷⁶, to jednak na szczegółowo przeanalizowanym przez Maxime'a Callewaerta terenie prowincji *Gallia Belgica* oraz *Germania Inferior* nie odkryto żadnej fibuli emaliowanej, którą można by jednoznacznie powiązać ze sferą militarną⁷⁷. Zapinki emaliowane spotykane są także dość licznie w świątyniach jako depozyty ofiarne⁷⁸. Co ciekawe, na obszarze Polski często odkrywane były w grobach dzieci⁷⁹.

Emaliowane zapinki tarczowate o kolistej tarczce zaliczane do typów III.26a według Exnera⁸⁰, 41y według Böhme⁸¹ oraz 21/C w klasyfikacji Petković⁸², jak również typów „a” według Thomas⁸³, 7.13 i 7.14 według Rihy⁸⁴, 45.3 według Ettlinger⁸⁵ i 27b1 według Feugère⁸⁶, datowane są na 2. połowę II i początek III wieku. Fibule tych typów odkryte na obszarze zajętym przez osadnictwo ludności kultur przeworskiej i wielbarskiej, występują w zespołach datowanych od stadium B_{2a} po przełom faz C₁ i C₂⁸⁷. Nieco później, bo od fazy B₂/C₁ po fazy C₂-C₃, należy datować ich występowanie w kulturze bogaczewskiej⁸⁸. Zapinka odkryta w Gnojnie jest znaleziskiem luźnym, bez kontekstu, ale z tego samego stanowiska pochodzą m.in. zapinki grupy IV i 8. serii V grupy według O. Almgrena⁸⁹ wskazujące na użytkowanie stanowiska na przełomie wczesnego i młodszego okresu wpływów rzymskich.

⁷⁴ D.F. MACKRETH 2011, 234–235; M. CALLEWAERT 2016, 38; por. E. PATÉK 1942, tabl. XV:21.

⁷⁵ K. EXNER 1941, 46; A. BÖHME 1972, 38, 48; jednocześnie, jak zauważa MAXIME CALLEWAERT (2016, 251, 255), płeć i wiek osoby pochowanej nie wydają się mieć wpływu na obecność zapinek emaliowanych w grobie. Cztery z 49 grobów męskich i 11 z 60 grobów żeńskich z analizowanego przez tego badacza terenu zawierało co najmniej jedną fibulę emaliowaną, przy czym w grobach mężczyzn odkrywano najczęściej pojedynczą zapinkę, podczas gdy groby kobiece zawierały ich zazwyczaj więcej.

⁷⁶ Zob. np. K. EXNER 1941.

⁷⁷ M. CALLEWAERT 2016, 233, 255.

⁷⁸ M. CALLEWAERT 2016, 256.

⁷⁹ (...) *aby barwne, ozdobne przedmioty umiliły zmarłym potomkom przebywanie w zaświatach* (M. MAĆCZYŃSKA, I. JAKUBCZYK, A. URBANIAK 2021, 60).

⁸⁰ K. EXNER 1941, 62–63, 103–105.

⁸¹ A. BÖHME 1972, 38.

⁸² S. PETKOVIĆ 2010, 169–171.

⁸³ S. THOMAS 1966, 126–130.

⁸⁴ E. RIHA 1979, 188–190.

⁸⁵ E. ETTLINGER 1973, 122.

⁸⁶ M. FEUGÈRE 1985, 368–372.

⁸⁷ M. MAĆCZYŃSKA, A. URBANIAK 2006, 150; M. MAĆCZYŃSKA, I. JAKUBCZYK, A. URBANIAK 2021, 59.

⁸⁸ M. MAĆCZYŃSKA, A. URBANIAK 2006, 150; por. W. NOWAKOWSKI 1985, 73–74; 2001, 16, tabl. I; T. DĄBROWSKA 2000, 134.

⁸⁹ Por. przyp. 1.

Dr Joanna Zagórska-Telega

Instytut Archeologii Uniwersytetu Jagiellońskiego

ul. Gołębia 11

PL 31-007, Kraków

zagorskaster@gmail.com

<https://orcid.org/0000-0003-1694-1756>

Daniel Czernek

Wojewódzki Urząd Ochrony Zabytków w Kielcach

ul. Paderewskiego 34A

PL 25-001 Kielce

d.czernek@wuoz.kielce.pl

<https://orcid.org/0009-0001-1615-0033>

Received: 29.09.2025 / Revised: 27.10.2025 / Accepted: 19.11.2025

BIBLIOGRAFIA

ŹRÓDŁA

PHILOSTRATUS MAIOR (Philostratus Starszy), *Imagines*, [w:] *Philostratus the Elder, Imagines / Philostratus the Younger, Imagines / Callistratus, Descriptions* (tłum. A. Fairbanks), Loeb Classical Library 256, Harvard University Press 1931 [<https://www.loebclassics.com/view/LCL256/1931/volume.xml>]; dostęp: 10.09.2025].

G. PLINIUS SECUNDUS MAIOR (Pliniusz Starszy), *Naturalis historiae* (przekład i komentarz H. Ditten), [w:] *Griechische und Lateinische Quelle zur Frühgeschichte Mitteleuropas*, tom 1: *von Homer bis Plutarch*, Berlin 1988, 322–356, 560–582.

SKURCZYŃSKI S., *Gnojno i okolice, Dziennik badań archeologicznych*, rkps w archiwum Działu Archeologii Muzeum Narodowego w Kielcach (MNKi/A/5).

LITERATURA

ALMGREN O. 1923: *Studien über Nordeuropäische Fibelformen der ersten nachchristlichen Jahrhunderte mit Berücksichtigung der provinzialrömischen und südrussischen Formen*, Mannus-Bibliothek 32, Leipzig [Curt Kabitzsch].

AMBROZ A.K. 1966: *Амброз, Фибулы юга европейской части СССР II в. до н.э. – IV в. н.э.*, Археология СССР Д₁₋₃₀, Москва [Наука].

BAYLEY J., BUTCHER S. 2004: *Roman Brooches in Britain: A Technological and Typological Study based on Richborough Collection*, London [The Society of Antiquaries of London].

BENEA D. 2011: *Die römischen Perlenwerkstätten aus Tibiscvm / Atelierele romane de mărgele de la Tibiscvm*, Timișoara [Excelsior Art].

BOJOVIĆ D. 1983: *Rimske fibule Singidunuma*, Beograd [Muzej grada Beograda].

BÖHME A. 1972: *Die Fibeln der Kastelle Saalburg und Zugmantel*, Sjahr. XXIX, 5–112.

CALLEWAERT M. 2016: *Les fibules émaillées en Gaule Belgique et Germanie Inférieure: chronologie, production et consommation*, kps dysertacji w Université Libre de Bruxelles,

- Faculté de Philosophie et Sciences sociales [https://www.academia.edu/85255414/; dostęp 25.08.2025].
- DĄBROWSKA T. 2000: *Brązowa fibula tarczowata z Kamieńczyka, woj. mazowieckie*, [w:] R. Madyda-Legutko, T. Bochnak (red.), *SVPERIORES BARBARI. Księga ku czci Profesora Kazimierza Godłowskiego*, Kraków [IA UJ], 131–137.
- ETTLINGER E. 1973: *Die römische Fibeln in der Schweiz*, Handbuch der Schweiz zur Römer- und Merowingerzeit, Bern [Francke].
- EXNER K. 1941: *Die provinzialrömischen Emailfibeln der Rheinlande*, BerRGK 29 (1939), 31–121.
- FEUGÈRE M. 1985: *Les fibules en Gaule Méridionale de la conquête à la fin du V^e siècle après J.-C.*, Revue Archéologique de Narbonnaise, Suppl. 12, Paris [Éditions du CNRS].
- GARBACZ K. 2001: *Importy rzymskie ze wschodniej części Nieceki Nidziańskiej*, [w:] J. Kolendo, A. Bursche (red.), *Nowe znaleziska importów rzymskich z ziem Polski II*, CRFB Polen, Suppl. 2, Warszawa [IA UW], 177–237.
- GARBACZ K. 2009: *Osadnictwo kultury przeworskiej we wschodniej części Nieceki Nidziańskiej*, Warszawa [Semper].
- GASPAR N. 2007: *Die keltischen und gallo-römischen Fibeln vom Titelberg*, Dossiers d'Archéologie du Musée National d'Histoire et d'Art 11, Luxembourg [Musée National d'Histoire et d'Art].
- GURBA J. 1962: *Znaleziska monet rzymskich w Kieleckiem*, „Światowit” XXIV, 305–312.
- GUPIENIEC A. 1958: *Gnojno*, „Wiadomości Numizmatyczne” II/2, 44–45.
- JAKUBCZYK I. 2018: *Corpus der römischen Funde im europäischen Barbaricum. Polen 3: Mittelpolen*, Kraków [PAU / IA UW / IA UJ].
- JOBST W. 1975: *Römischen Fibeln aus Lauriacum*, Forschungen in Lauriacum 10, Linz [Oberösterreichisches Landesmuseum].
- KACZANOWSKI P., RODZIŃSKA-NOWAK J. 2000: *Provinzialrömische emaillierte Scheibenfibel aus der Siedlung der Przeworsk-Kultur in Jakuszowice*, [w:] E. Droberjar (red.), *Romanam amicitiam praetulisse – Sborník Vladimíru Sakařovi k 70. narozeninám*, „Sborník Národního Muzea v Praze – Acta Musei Nationalis Pragae”, Řada A – Historie LIV/1–4, 57–62.
- KLEEMANN J. 2017: *Die Ausgrabungen des Städtischen Museums Marienburg im Gräberfeld Malbork-Wielbark Fundstelle 1 in den Jahren 1927–1932, 1934 und 1936*, Lublin [Wyd. UMCS].
- KUNISZ A. 1958: *Nieznane znaleziska monet rzymskich z Kielecczyny*, „Archeologia” X, 194–214.
- KUNISZ A. 1973: *Katalog skarbów monet rzymskich odkrytych na ziemiach polskich*, [w:] J. Wielowiejski (red.), *Materiały do prahistorii ziem polskich, część V.2: Epoka żelaza. Okresy późnolateńskie i rzymski*, Warszawa [IHKM PAN].
- KUNISZ A. 1985: *Znaleziska monet rzymskich z Małopolski*, Wrocław [Ossolineum].
- ŁĘGA W. 1958: *Handel między państwem rzymskim a Pomorzem nadwiślańskim od I w. przed n.e. do IV w. n.e.*, PArch. X (1954–1956), 5–87.
- MACKRETH D.F. 2011: *Brooches in Late Iron Age and Roman Britain*, t. I, II, Oxford [Oxbow Books].
- MALINOWSKI T. 1953: *Materiały do najdawniejszego osadnictwa okolic Turka*, ZOW XXII/1, 28–34.
- MATOGA A. 2008: *Archeolog na probostwie. Książd Stanisław Skurczyński (1892–1972)*, Kraków [„Pracownia” Andrzej Matoga].
- MATOGA A. 2025: *Materiały kultury trzcinieckiej, łuzycyckiej i pomorsko-kloszowej (z badań Książd Stanisława Skurczyńskiego)*, Kraków [wyd. własne].
- MĄCZYŃSKA M., JAKUBCZYK I., URBANIAK A. 2021: *Babi Dół-Borc. Cmentarzysko kultury wielbarskiej z kręgami kamiennymi i kurhanami na Pomorzu*, Monumenta Archaeologica Barbarica. Series Gemina IX, Warszawa-Gdańsk [WA UW / FMAB / MAG].
- MĄCZYŃSKA M., URBANIAK A. 2006: *Prowincjonalnorzymska zapinka tarczowata z cmentarzyska kultury wielbarskiej w Babim Dole-Borczu, pow. kartuski*, WA LVIII, 145–158.
- NOWAK M. 2006: *Gnojno, st. 4, gm. loco, woj. kieleckie*, AZP 91-65/11, Inf.Arch. Badania 1997, 29.
- NOWAK M. 2009: *Gnojno, st. 4, gm. loco, woj. kieleckie*, AZP 91-65/11, Inf.Arch. Badania 1998, 32–33.
- NOWAKOWSKI W. 1985: *Rzymskie importy przemysłowe na terytorium zachodniobałtyjskiego kręgu kulturowego*, „Archeologia” XXXIV (1983), 63–106.
- NOWAKOWSKI W. 2001: *Corpus der römischen Funde im europäischen Barbaricum. Polen 1: Masuren*, Warszawa [IA UW].
- PATÉK E. 1942: *Verbreitung und Herkunft der römischen Fibeltypen in Pannonien*, Dissertationes Pannonicae II:19, Budapest [Institut für Münzkunde und Archäologie der Péter Pázmány-Universität].
- PETKOVIĆ S. 2010: *Rimske fibule u Srbiji od I do V veka n.e.*, Arheološki institut. Posebna izdanja 50, Beograd [Arheološki institut u Beogradu].
- RIECKHOFF S. 1975: *Münzen und Fibeln aus dem Vicus des Kastells Hüfingen (Schwarzwald-Baar-Kreis)*, SJahr. XXXII, 5–104.
- RIHA E. 1979: *Die römischen Fibeln aus Augst und Kaiseraugst*, Forschungen in Augst 3, Augst [Amt für Museen und Archäologie des Kantons Basel-Landschaft].
- SELLYE I. 1939: *Les bronzes émaillés de la Pannonie romaine*, Dissertationes Pannonicae 11:8, Budapest [Institut de Numismatique et d'Archéologie de l'Université Pierre Pázmány].
- SCHINDLER R. 1940: *Die Besiedlungsgeschichte der Goten und Gepiden im unteren Weichselraum auf Grund der Tongefässe, Quellenschriften zur ostdeutschen Vor- und Frühgeschichte 6*, Leipzig [Kabitzsch].
- SKURCZYŃSKI S. 1947: *Archeolog na probostwie*, [w:] J. Nowak-Dłużewski (red.), *Pamiętnik Kielecki. Przeszłość kulturalna regionu*, Kielce [s.n.], 9–40.
- TACHE M. 2015: *Fibules antiques, celtiques, romaines, merovingiennes*, Saint-Germain-en-Laye [Carmanos-Commios].
- THOMAS S. 1966: *Die provinzialrömischen Scheibenfibel der*

römischen Kaiserzeit im freien Germanien, „Berliner Jahrbuch für Vor und Frühgeschichte” 6, 119–178.

VADAY A. 2003: *Cloisonné brooches in the Sarmatian Barbaricum in the Carpathian Basin*, „Acta Archaeologica Academiae Scientiarum Hungaricae” LIV, 315–421.

VADAY A. 2005: *Corpus der römischen Funde im europäischen Barbaricum. Ungarn 1: Komitat Szolnok*, Budapest [Aka-print].

WIELOWIEJSKI J. 1960: *Przemiany gospodarczo-społeczne u ludności południowej Polski w okresie późnolateńskim i rzymskim*, MS VI.

WIELOWIEJSKI J. 1970: *Kontakty Noricum i Pannonii z ludami północnymi*, Wrocław [Ossolineum].

ENAMELLED PROVINCIAL ROMAN DISC BROOCH FROM GNOJNO, BUSKO-ZDRÓJ COUNTY

SUMMARY

Among the numerous artefacts submitted to the Provincial Monument Protection Office in Kielce, there is a very interesting, enamelled disc brooch from Gnojno, Gnojno Commune, in Lesser Poland (Fig. 1). According to the report, it was found by chance during field work, alongside several other metal artefacts. It came from a multicultural archaeological site AZP 91-65/11 Gnojno-Moglice Małe 4, identified during earlier research conducted by Rev. Stanisław Skurczyński.

The find from Gnojno is a disc brooch—flat, circular, made of copper alloy (Table 1), with a hinged construction (the catchplate and hinge have been preserved). The surface is divided into three convex

concentric rings. The central ring is filled with dark red enamel. The middle ring is divided into four parts by radially arranged inserts of black glass. Between them, there are fields of orange enamel with circular sockets of darker colour, of which depressions have remained. The outer ring is divided by six radially arranged inserts of light green glass, intersected by fields of red enamel (Table 2), of which two have been fragmentarily preserved. On the edge of the brooch, there are traces of corrugation. In the upper part, on the edge, there is a distinct thickening, probably a remnant of a suspension loop. The diameter of the disc is 2.5 cm (Figs. 2 & 3).

Enamelled disc brooches with circular discs are quite rare in *Barbaricum*. In contrast, they are found in large numbers in Roman provinces, primarily in Gaul and the Rhine provinces of the Empire, as well as the regions along the Middle Danube, Britain and the Black Sea coastal areas. According to K. Exner, the artefact from Gnojno corresponds to type III.26a, and according to A. Böhme, it corresponds to type 41y. It also resembles types “a”, 7.13 and 7.14, 45.3 and 27b, as classified by S. Thomas, E. Riha, E. Ettliger and M. Feugère, respectively.

In Roman provinces, enamelled disc brooches are dated to the second half of the 2nd century and the beginning of the 3rd century CE. Their enormous diversity indicates that the items discussed were probably manufactured in small, specialised workshops, perhaps also to individual orders. Their function was probably more decorative than practical, and they were most likely used to adorn women’s clothing.

In the area occupied by the Przeworsk and Wielbark Cultures, such brooches are found in features dating from stage B2a to phase C1/C2. Similar artefacts appearing in the Bogaczewo Culture should be dated slightly later, from phase B2/C1 to phases C2–C3. The brooch from Gnojno is a stray find, without any context; however, the same site also yielded, among other things, brooches of O. Almgren’s group IV and 8 series of group V, indicating that it was used in the transition period between the early and late Roman Iron Age.

Translation: Kinga Brzezińska

WYKAZ SKRÓTÓW TYTUŁÓW CZASOPISM I WYDAWNICTW WIELOTOMOWYCH

ABBREVIATIONS OF PERIODICALS' AND SERIAL PUBLICATIONS' TITLES

AAC	– „Acta Archaeologica Carpathica”, Kraków
AAHung.	– „Acta Archaeologica Academiae Scientiarum Hungaricae”, Budapest
AFB	– „Arbeits- und Forschungsberichte zur sächsischen Bodendenkmalpflege”, Berlin (Stuttgart)
Amtl. Ber.	– „Amtlicher Bericht über die Verwaltung der naturgeschichtlichen, vorgeschichtlichen und volkskundlichen Sammlungen des Westpreußischen Provinzial-Museums für das Jahr...”, (później: „Amtlicher Bericht über die Verwaltung der naturhistorischen, archaeologischen und ethnologischen Sammlungen des Westpreußischen Provinzial-Museums für das Jahr...” oraz „Amtlicher Bericht über die Verwaltung der naturgeschichtlichen, vorgeschichtlichen und volkskundlichen Sammlungen des Westpreußischen Provinzial-Museums für das Jahr...”), Danzig
APolski	– „Archeologia Polski”, Warszawa
APS	– „Archeologia Polski Środkowoschodniej”, Lublin (wcześniej: Lublin-Chełm-Zamość)
AR	– „Archeologické rozhledy”, Praha
B.A.R. Int. Series	– British Archaeological Reports, International Series, Oxford [BAR Publishing]
BerRGK	– „Bericht der Römisch-Germanischen Kommission”, Frankfurt a.M.-Berlin
BJahr.	– „Bonner Jahrbücher”, Köln/Bonn
BMJ	– „Bodendenkmalpflege in Mecklenburg-Vorpommern”, Lübstorf (wcześniej: „Bodendenkmalpflege in Mecklenburg. Jahrbuch ...”, Schwerin/Rostock/Berlin)
CRFB	– Corpus der römischen Funde im europäischen Barbaricum
FAP	– „Fontes Archaeologici Posnanienses” (wcześniej: „Fontes Praehistorici”), Poznań
Inf.Arch.	– „Informator Archeologiczny. Badania rok ...”, Warszawa
InvArch.	– „Inventaria Archaeologica, Pologne”, Warszawa-Łódź
JmV	– „Jahresschrift für mitteldeutsche Vorgeschichte”, Halle/Saale
JRGZM	– „Jahrbuch des Römisch-Germanischen Zentralmuseums Mainz”, Mainz
KHKM	– „Kwartalnik Historii Kultury Materialnej”, Warszawa
KSIA	– Краткие сообщения Института археологии Академии наук СССР, Москва
MIA	– Материалы и исследования по археологии СССР, Москва
MatArch.	– „Materiały Archeologiczne”, Kraków
MS	– „Materiały Starożytne”, Warszawa
MSiW	– „Materiały Starożytne i Wczesnośredniowieczne”, Warszawa
MSROA	– „Materiały i Sprawozdania Rzeszowskiego Ośrodka Archeologicznego”, Rzeszów-Krosno-Sandomierz-Tarnów (-Przeźmyśl/Tarnobrzeg)
MZP	– „Materiały Zachodniopomorskie”, Szczecin
PA	– „Památky archeologické” (wcześniej: „Památky archeologické a místopisné”), Praha
PArch.	– „Przegląd Archeologiczny”, Poznań
PMMAE	– „Prace i Materiały Muzeum Archeologicznego i Etnograficznego w Łodzi. Seria Archeologiczna”, Łódź
PomAnt	– „Pomorania Antiqua”, Gdańsk
Prahistoria ziem polskich	– <i>Prahistoria ziem polskich</i> , tom I: <i>Paleolit i mezolit</i> (red. W. Chmielewski, W. Hensel), Wrocław-Warszawa-Kraków-Gdańsk 1975; tom II: <i>Neolit</i> (red. W. Hensel, T. Wiślański), Wrocław-Warszawa-Kraków-Gdańsk 1979; tom III: <i>Wczesna epoka brązu</i> (red. A. Gardawski, J. Kowalczyk), Wrocław-Warszawa-Kraków-Gdańsk 1978; tom IV: <i>Od środkowej epoki brązu do środkowego okresu lateńskiego</i> (red. J. Dąbrowski, Z. Rajewski), Wrocław-Warszawa-Kraków-Gdańsk 1979; tom V: <i>Późny okres lateński i okres rzymski</i> (red. J. Wielowiejski), Wrocław-Warszawa-Kraków-Gdańsk 1981 [Ossolineum]
Prussia	– „Sitzungsberichte der Altertumsgesellschaft Prussia” (później: „Prussia. Zeitschrift für Heimatkunde”), Königsberg.
PZ	– „Praehistorische Zeitschrift”, Berlin-New York
RArch.	– „Recherches Archéologiques”, Kraków
RB	– „Rocznik Białostocki”, Białystok
RGA	– Reallexikon der Germanischen Altertumskunde: 1. edycja: J. Hoops (wyd.), tomy 1–4 (K.J. Trübner, Straßburg 1911–1919), 2. edycja: H. Jankuhn, H. Beck i in. (wyd.), tomy 1–35 (Walter de Gruyter/De Gruyter, Berlin-New York 1973–2007).
RO	– „Rocznik Olsztyński”, Olsztyn
RosArh.	– „Российская археология”, Москва
SJahr.	– „Saalburg Jahrbuch”, Berlin-New York
SLA	– „Slovenská archeológia”, Bratislava
SovArh.	– „Советская археология”, Москва
SprArch.	– „Sprawozdania Archeologiczne”, Kraków

- SprPMA – „Sprawozdania P.M.A.”, Warszawa
- WA – „Wiadomości Archeologiczne”, „Wiadomości Archeologiczne. Spostrzeżenia lat ostatnich w dziedzinie starożytności krajowych. Czasy przedhistoryczne” (I–IV – 1873–1882); „Wiadomości Archeologiczne. Organ Państwowego Grona Konserwatorów Zabytków Przedhistorycznych” (V–IX – 1920–1925); „Wiadomości Archeologiczne. Organ Państwowego Muzeum Archeologicznego” (X–XXII – 1929–1955); „Wiadomości Archeologiczne” (XXIII–XXXI – 1956–1966), „Wiadomości Archeologiczne. Organ Muzealnictwa i Konserwatorstwa Archeologicznego” (XXXII–LV – 1966–2001); „Wiadomości Archeologiczne” (od LVI – 2002), Warszawa
- ZfE – „Zeitschrift für Ethnologie”, Berlin
- ZNUJ – „Zeszyty Naukowe Uniwersytetu Jagiellońskiego”, Kraków
- ZOW – „Z otchłani wieków”, Warszawa

WYKAZ SKRÓTÓW NAZW WYDAWNICTW

ABBREVIATIONS OF PUBLISHING HOUSES NAMES

Zobacz / See:

<http://www.wiadomosci-archeologiczne.pl/Wykaz-skrotow-nazw-wydawnictw,5442.html>

<http://www.wiadomosci-archeologiczne.pl/Abbreviations-of-publishing-houses-names,5443.html>

Sprzedaż / Retail:
Długa 52 (Arsenał), 00-241 Warszawa

Sprzedaż wysyłkowa / Mail order:
tel./phone: +48 22 5044 899
e-mail: wydawnictwapma@pma.pl

Państwowe Muzeum Archeologiczne. Warszawa 2025. Wydanie I. Nakład 350 egz.
Druk i oprawa: DRUKARNIA BIAŁY KRUK, ul. Tygrysia 50, 15-509 Białystok Sobolewo

ISSN 0043-5082