



PAŃSTWOWE MUZEUM ARCHEOLOGICZNE
W WARSZAWIE

BULETTIN
ARCHÉOLOGIQUE
POLONAIIS

WIADOMOŚCI ARCHEOLOGICZNE LXXVI



VARSOVIE 2025

WARSZAWA 2025

**WIADOMOŚCI
ARCHEOLOGICZNE
LXXVI**

REDAKTOR NACZELNY
EDITOR IN CHIEF

DR WOJCIECH BRZEZIŃSKI

SEKRETARZ REDAKCJI
MANAGING EDITOR

DR HAB. JACEK ANDRZEJOWSKI

CZŁONKOWIE REDAKCJI
EDITORS

GRAŻYNA ORLIŃSKA, RADOSŁAW PROCHOWICZ, KATARZYNA WATEMBORSKA-RAKOWSKA

RADA NAUKOWA
SCIENTIFIC ADVISORY BOARD

PROF. DR HAB. WOJCIECH NOWAKOWSKI (Uniwersytet Warszawski, Instytut Historii Sztuki),
PROF. DR AUDRONĖ BLIUJENĖ (Klaipėdos universitetas, Baltijos regiono istorijos
ir archeologijos institutas), PROF. DR HAB. CLAUS VON CARNAP-BORNHEIM (Schleswig),
PROF. DR HAB. JERZY MAIK (Instytut Archeologii i Etnologii Polskiej Akademii Nauk),
PROF. DR HAB. DIETER QUAST (Leibniz-Zentrum für Archäologie / Zentrum für Baltische
und Skandinavische Archäologie, Schleswig), PROF. DR HAB. PAWEŁ VALDE-NOWAK
(Uniwersytet Jagielloński, Instytut Archeologii)

CZASOPISMO RECENZOWANE ♦ PEER-REVIEWED JOURNAL

TLUMACZENIA
TRANSLATION

KINGA BRZEZIŃSKA
JACEK ANDRZEJOWSKI

KOREKTA
PROOF-READING

AUTORZY, KATARZYNA WATEMBORSKA-RAKOWSKA

SKŁAD I ŁAMANIE
LAYOUT

JRJ

RYCINA NA OKŁADCE
COVER PICTURE

Brażowy napierśnik kultury pomorskiej, ze zbiorów PMA.
Oprac. graf. TOMASZ RAKOWSKI (na podstawie fotografii Romana Sofuła)
Bronze pectoral of the Pomeranian Culture, from the PMA collection.
Graphics: TOMASZ RAKOWSKI (based on a photograph by Roman Sofuł)

© Państwowe Muzeum Archeologiczne w Warszawie, 2025
© Autorzy, 2025



Państwowe Muzeum Archeologiczne w Warszawie jest jednostką organizacyjną
Samorządu Województwa Mazowieckiego

ADRES REDAKCJI
EDITORIAL OFFICE

Państwowe Muzeum Archeologiczne, ul. Długa 52 (Arsenał), 00-241 Warszawa
tel.: +48 (22) 5044 841, +48 (22) 5044 813; fax: +48 (22) 831 51 95
e-mail: j.andrzejowski@wiadomosci-archeologiczne.pl

STRONA WWW
HOME PAGE

<http://www.wiadomosci-archeologiczne.pl>
<http://www.wiadomosci-archeologiczne.pl/en>

TOMY ARCHIWALNE
ARCHIVAL ISSUES

<http://www.wiadomosci-archeologiczne.pl/Archiwum>
<http://www.wiadomosci-archeologiczne.pl/Archive>

ISSN

0043-5082

WIADOMOŚCI ARCHEOLOGICZNE LXXVI (2025)

SPIIS TREŚCI
CONTENTS

MISCELLANEA / MISCELLANEA

- MIROŚŁAWA ANDRZEJOWSKA O dwóch napiersnikach kultury pomorskiej –
historia prawdopodobna, choć nieoczywista 3
About two Pomeranian Culture Pectorals – A Probable, Though Not Obvious, Story
- ERDMUTE SCHULTZE Selected Cremation Graves from the Voitenki Graveyard
MIKHAIL LYUBICHEV An Archaeological and Anthropological Analysis for the Reconstruction
TETYANA SLOBODYAN of Social Structure 31
*Wybrane groby ciałopalne z cmentarzyska z późnego okresu wpływów rzymskich
w miejscowości Voitenki (wschodnia Ukraina): analizy archeologiczne i antropologiczne
w celu rekonstrukcji struktury społecznej*

MATERIAŁY / MATERIALS

- DARIUSZ KRASNODĘBSKI Od obozowisk z epoki kamienia do nowożytnego cmentarza –
HANNA OLCZAK stanowisko 3 w Koźlikach, pow. hajnowski jako przykład
TOMASZ BOROŃ wielofazowego osadnictwa nad Narwią 71
ADAM WAWRUSIEWICZ *From Stone Age Encampments to a Modern Cemetery: Site 3 at Koźliki, Hajnówka County,
as an Example of Multi-stage Settlement by the Narew River*
- JOANNA CICHOŃSKA Badania powierzchniowe na cmentarzysku szkieletowym
w Żukowie, woj. mazowieckie 111
Surface Surveys at the Inhumation Cemetery at Żukowo, Mazowieckie Voivodeship

ODKRYCIA / DISCOVERIES

- GRAŻYNA ORLIŃSKA Para nagolenników stanomińskich z Wielgolasu Duchnowskiego, pow. miński 145
A Pair of Stanomin-type Anklets from Wielgolas Duchnowski, Mińsk Mazowiecki County
- JOANNA ŻAGÓRSKA-TELEGA Emaliowana prowincjonalnorzymska zapinka tarczowata z Gnojna, pow. buski 153
DANIEL CZERNEK *Enamelled Provincial Roman Disc Brooch from Gnojno, Busko-Zdrój County*
- ANDRZEJ KOKOWSKI Grób wojownika kultury przeworskiej z Rzeszowa-Zalesia
(przyczynek do badań kultury przeworskiej w Małopolsce Wschodniej) 162
*Grave of a Warrior of the Przeworsk Culture from Rzeszów-Zalesie
(Contribution to the Research of the Przeworsk Culture in Eastern Lesser Poland)*

POLEMIKI / DISPUTE

ANDRZEJ KOKOWSKI

Etyka i estetyka w dyskusji naukowej
Ethics and Aesthetics in Scientific Discourse

177

WYKAZ SKRÓTÓW / ABBREVIATIONS

187

JOANNA CICHONSKA

**BADANIA POWIERZCHNIOWE NA CMENTARZYSKU SZKIELETOWYM
W ŻUKOWIE, WOJ. MAZOWIECKIE**

SURFACE SURVEYS AT THE INHUMATION CEMETERY AT ŻUKOWO, MAZOWIECKIE VOIVODESHIP

Abstract: *The inhumation cemetery at Żukowo was discovered by chance in 1955, during gravel extraction. The article presents the results of the non-invasive geophysical and surface surveys conducted at the cemetery in 2016, aimed at identifying the extent of the site, among others. The artefacts that were discovered have not altered the existing findings regarding the dating of the cemetery. It was established around the mid-11th century and ceased to be used as a burial ground before 1247, after the construction of St Lawrence's Church with an adjacent cemetery. The surveys yielded items of daily use, jewellery and coins, as well as weapons, not found before at the cemetery. Other recovered artefacts included objects dating to the Roman Iron Age, the Late Middle Ages, the Early Modern Period and the 19th century.*

Słowa kluczowe: *okres wczesnośredniowieczny, cmentarzysko szkieletowe, cmentarzysko z grobami w obudowach kamiennych, okres wpływów rzymskich, późne średniowiecze, nowożytność, XIX wiek*

Keywords: *Early Middle Ages, cemetery with inhumations, cemetery of graves with stone casings, Roman Iron Age, Late Middle Ages, Modern period*

Wczesnośredniowieczne cmentarzysko, wpisane do rejestru zabytków pod nr 45/76-243/60 WA, znajduje się na gruntach wsi Żukowo, gm. Naruszewo, pow. płoński. Wieś położona jest na Wysoczyźnie Płońskiej, w południowo-zachodniej części Niziny Północnomazowieckiej (Ryc. 1), charakteryzującej się obecnością morenowo-kemowych łańcuchów wzniesień sięgających ponad 160 m n.p.m.¹

Najstarsza wzmianka o Żukowie pochodzi z dokumentu wystawionego w 1247 roku przez księcia mazowieckiego Bolesława I. Zawiera on prośbę Lassoty – cześnika dworu Agafii, matki Bolesława I – o wydanie pozwolenia

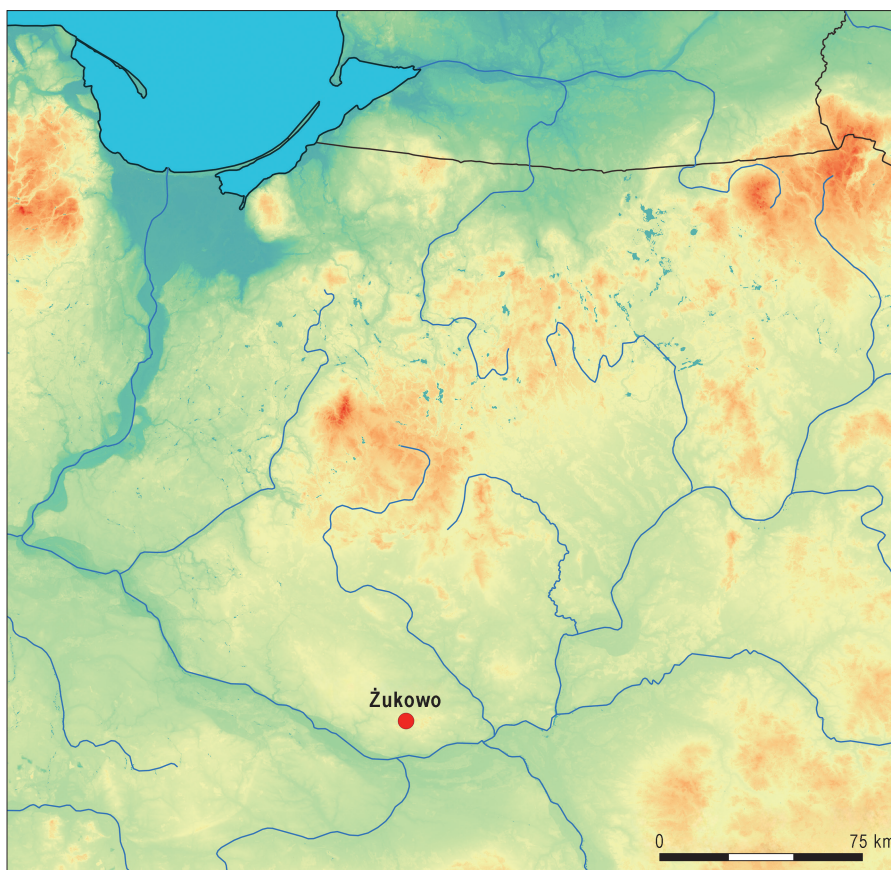
na przekazanie Żukowa biskupowi płockiemu Piotrowi². Zdanem Kazimierza Pacuskiego parafia w Żukowie powstała już u schyłku XII wieku, Tadeusz Żebrowski uważał jednak, że jej utworzenie nastąpiło na początku XIII wieku i to właśnie cześnik Lassota mógł być fundatorem kościoła pw. św. Wawrzyńca³. Lokalizacja świątyni nie jest znana⁴. Według lokalnej tradycji pierwszy kościół

² KDM. KOCH., nr 473.

³ K. PACUSKI 1975, 61; T. ŻEBROWSKI 2006, 186.

⁴ W 1785 roku na pagórku (wysokości 145 m n.p.m.), zwanym przez miejscową ludność *Na Gródku*, wzniesiono kościół pw. św. Zygmunta. Podczas badań sondażowych w 2017 roku na głębokości około 100 cm, pod sztucznym nasypem, stwierdzono obecność warstwy kulturowej z XVII–XVIII wieku. Niestety, sondaże nie zostały wyeksplorowane do

¹ J. KONDRACKI 1998, 183; J. LECHNIO, E. MALINOWSKA 2021, 279–280.



Ryc. 1. Żukowo, pow. płocki.
 Grafika: C. Sobczak
 Fig. 1. Żukowo, Płock County.
 Graphics: C. Sobczak

znajdował się na wzgórzu zwanym *Kościół*, oddalonym o ok. 350 m na wschód od cmentarzyska⁵.

Cmentarzysko w Żukowie należy do najliczniejszego skupiska nekropoli z grobami w obudowach kamiennych, zlokalizowanego w międzyrzeczu Skrwy i Wkry. W promieniu kilku kilometrów od tego stanowiska znajdują się obiekty w Sobanicach, Skarboszewie i Naruszewie, a także grodzisko w Radzikowie (obecnie Radzikowo Scalone), wszystkie w pow. płockim⁶. Znaczna część sąsiednich cmentarzysk jest słabo rozpoznana – niektóre badano tylko w XIX i na początku XX wieku⁷.

Nekropolę w Żukowie odkryto przypadkowo w roku 1955, w trakcie eksploatacji żwiru i kamieni. W tym samym roku ratownicze prace wykopaliskowe przeprowadził tu Tadeusz Żurowski, ówczesny naczelnik Wy-

działu Zabytków Archeologicznych w Ministerstwie Kultury i Sztuki. Przebadał on tylko część stanowiska o powierzchni ok. 5 arów, zagrożoną przez eksploatację żwiru, rejestrując 48 pochówków⁸. Dokumentację terenową oraz zabytki przekazano do Państwowego Muzeum Archeologicznego w Warszawie (PMA). Pełne opracowanie materiałów z badań Żurowskiego opublikował w 2006 roku dr Michał Dzik, który wyróżnił dwie fazy funkcjonowania cmentarzyska: wczesnośredniowieczną, z grobami bez lub w obudowach kamiennych, oraz późnośredniowieczną, wydzieloną na podstawie pochówków dzieci składanych w garnkach⁹.

Jak wynika z pomiarów wykonanych przez Żurowskiego cmentarzysko znajdowało się na niewielkim wzgórzu morenowym o wysokości bezwzględnej 140 m n.p.m., z kulminacją do 3 m. Zasięg wzgórza nie przekraczał 80 m i rozszerzał się nieznacznie na linii wschód-zachód (Ryc. 2, 3). Obecnie, wskutek eksploatacji żwiru,

calca, pozostaje więc niewyjaśnione, co znajdowało się w tym miejscu we wczesnym średniowieczu (K. CHMIELEWSKA 2017, 2).

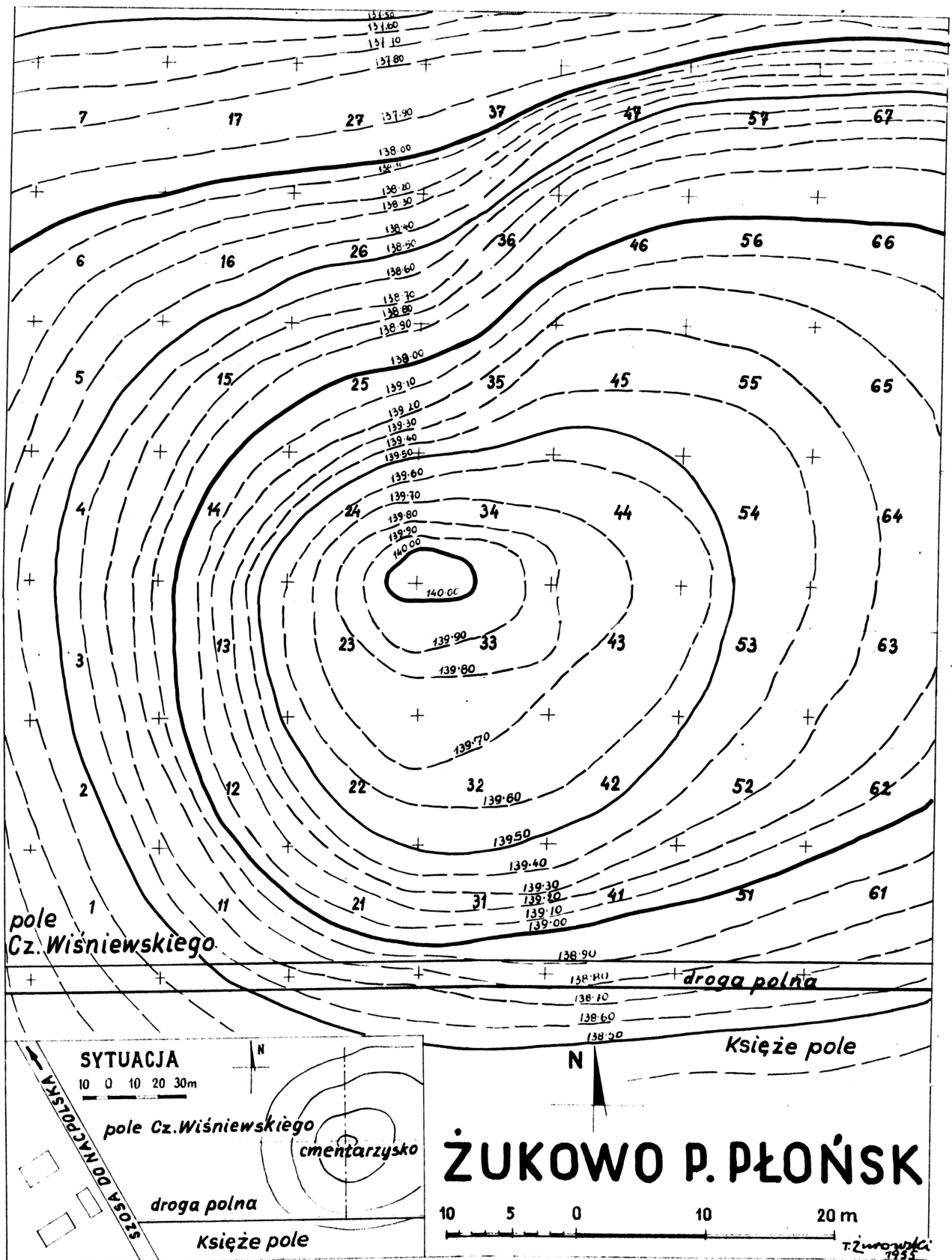
⁵ M. DZIK 2006, 13.

⁶ Cmentarzysko w Sobanicach rozkopywane było w 1879 roku przez LEONA DUDREWICZA (1882), w Skarboszewie w 1912 roku badania prowadził STANISŁAW LENCEWICZ (1913, 10–12), natomiast nekropola w Naruszewie znana jest jedynie z inspekcji terenowej (T. KORDALA 2006, 62).

⁷ Szerzej: M. DZIK 2006, 98; T. KORDALA 2006, 10–16.

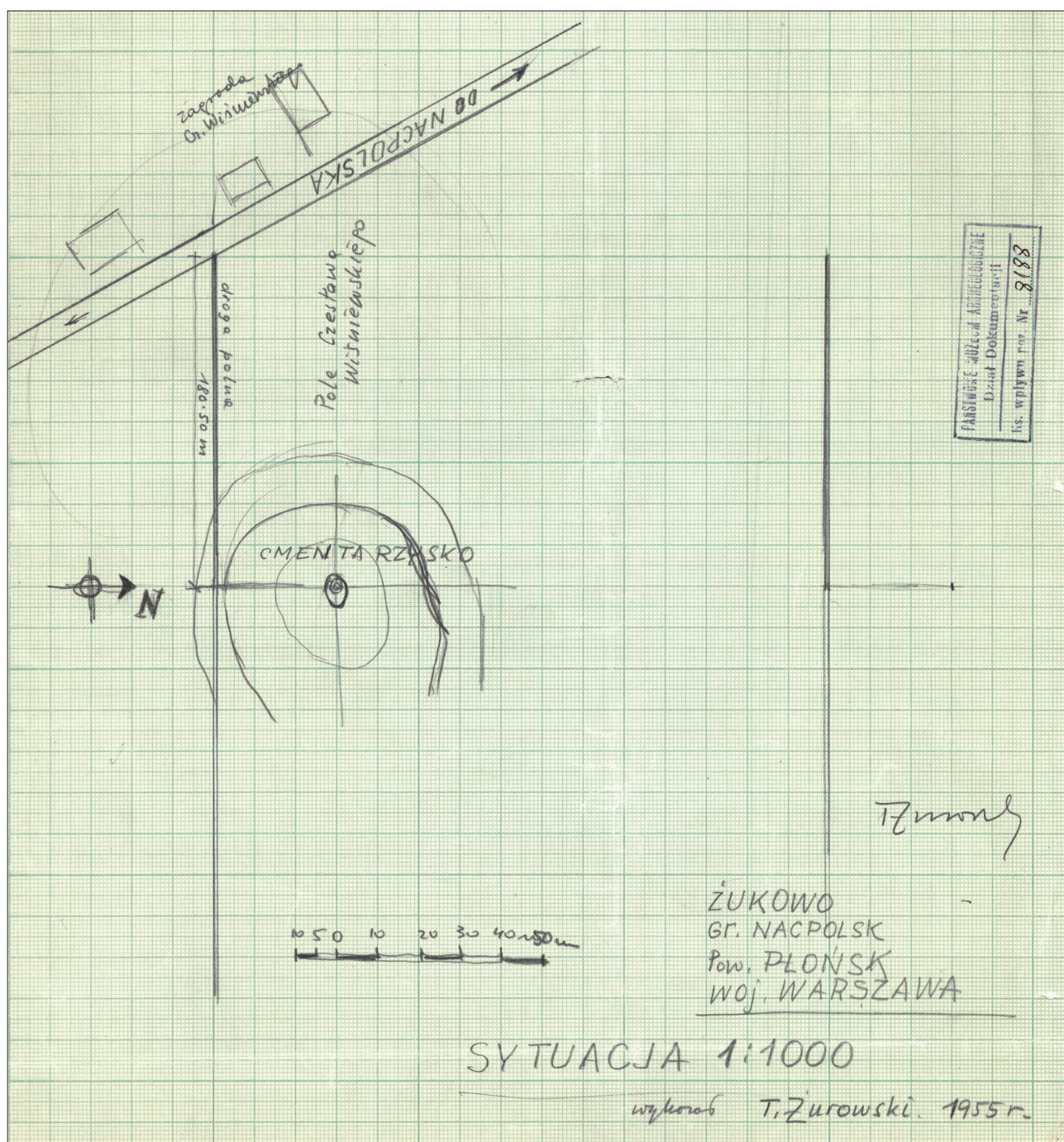
⁸ Popularnonaukowa publikacja wyników tych badań ukazała się w 1968 roku (T. ŻUROWSKI 1968).

⁹ M. DZIK 2006, 17, 95–96. Na późniejsze datowanie pochówków w naczyniach zwracały wcześniej uwagę BARBARA ZAWADZKA-ANTOSIK (1973, 368) i ELŻBIETA KOWALCZYK (2004, 106).



Ryc. 2. Żukowo, pow. płocki. Plan warstwiczny stanowiska z 1955 roku. Rys.: T. Żurowski (archiwum PMA)

Fig. 2. Żukowo, Płock County. Contour plan of the site from 1955. Drawing: T. Żurowski (PMA archive)



Ryc. 3. Żukowo, pow. płoński. Szkic terenowy stanowiska z 1955 roku. Rys.: T. Żurowski (archiwum PMA)

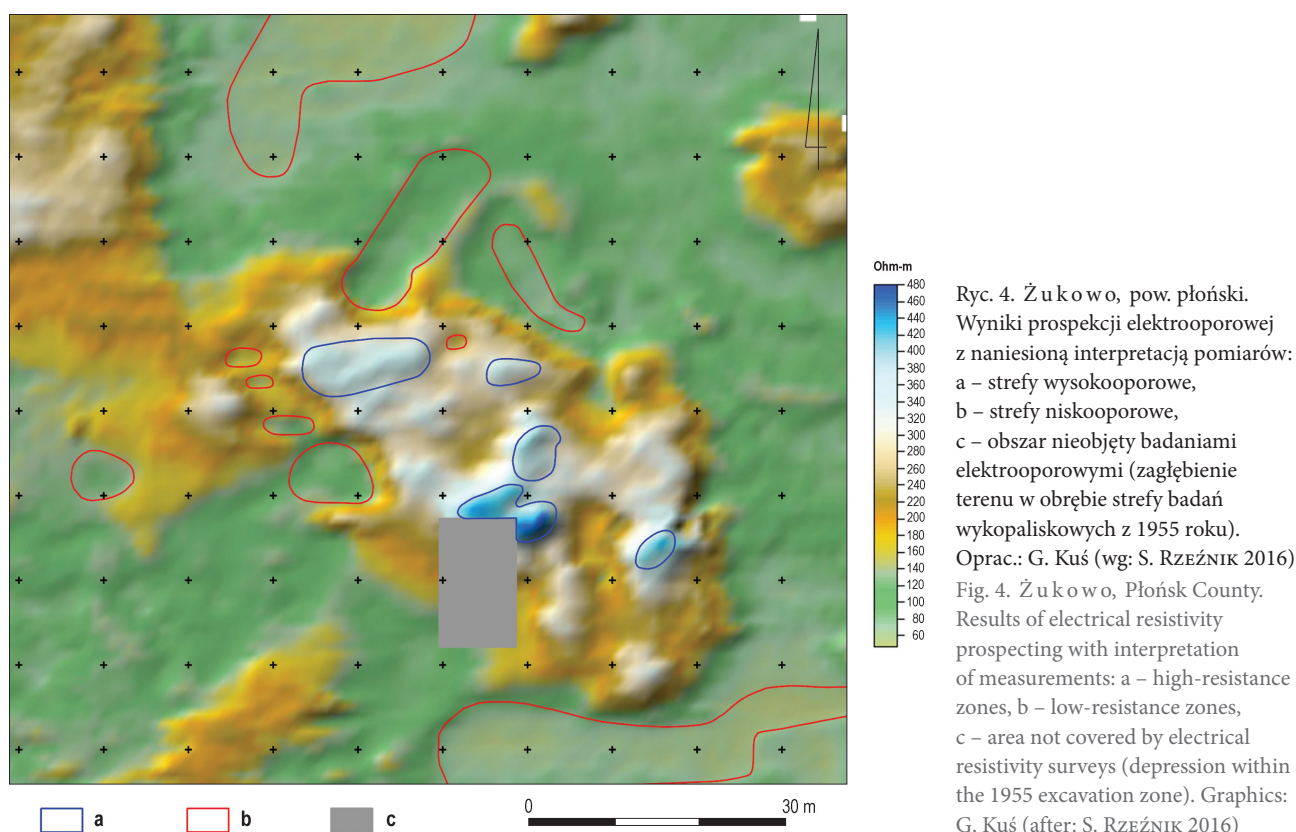
Fig. 3. Żukowo, Płoński County. Field sketch of the site from 1955. Drawing: T. Żurowski (PMA archive)

w miejscu tej kulminacji znajduje się niewielkie obniżenie terenu, a widoczne na stanowisku wyniesienie to pierwotny stok wzgórza wykreślonego na planie z 1955 roku¹⁰ (Ryc. 2).

W kwietniu 2016 roku Państwowe Muzeum Archeologiczne uzyskało od przedstawicieli delegatury Woje-

wódzkiego Urzędu Ochrony Zabytków (WUOZ) w Ciechanowie oraz dr. Michała Dzika z Instytutu Archeologii Uniwersytetu Rzeszowskiego informację o przekazanej do delegatury kolekcji zabytków, pochodzącej z nielegalnych poszukiwań na cmentarzysku w Żukowie¹¹.

¹¹ Zbiór zabytków przekazany został przez Pana Michała Antczaka z poznańskiego Stowarzyszenia Eksploracyjnego Na Rzecz Ratowania



Kolekcja ta, licząca 44 przedmioty, ostatecznie trafiła do zbiorów PMA¹². Ze względu na nielegalną eksplorację stanowiska z użyciem wykrywaczy metali oraz jego sukcesywne niszczenie przez głęboką orkę, PMA zaplanowało przeprowadzenie we wrześniu tegoż roku badań wykopaliskowych. Ich realizacja była jednak niemożliwa z uwagi na uprawy zajmujące pole oraz złe warunki atmosferyczne. W uzgodnieniu z delegaturą WUOZ w Ciechanowie w listopadzie 2016 roku zdecydowano się na rozpoznanie zasięgu stanowiska poprzez wykonanie nieinwazyjnych badań geofizycznych oraz badań powierzchniowych z użyciem wykrywaczy metali. Zabytki pozyskane podczas tej prospekcji znajdują się w PMA. Wyniki badań przeprowadzonych w 2016 roku posłużyły Katarzynie Chmielewskiej do wyznaczenia miejsc pod sondażowe badania wykopaliskowe, które przeprowadziła na tym stanowisku w następnym roku¹³. Spra-

Zabytków Sakwa. Jak wynika z informacji uzyskanych od lokalnej społeczności, stanowisko było wielokrotnie penetrowane przez nielegalnych poszukiwaczy, zwykle bezpośrednio po przeprowadzanych na polu pracach ornych.

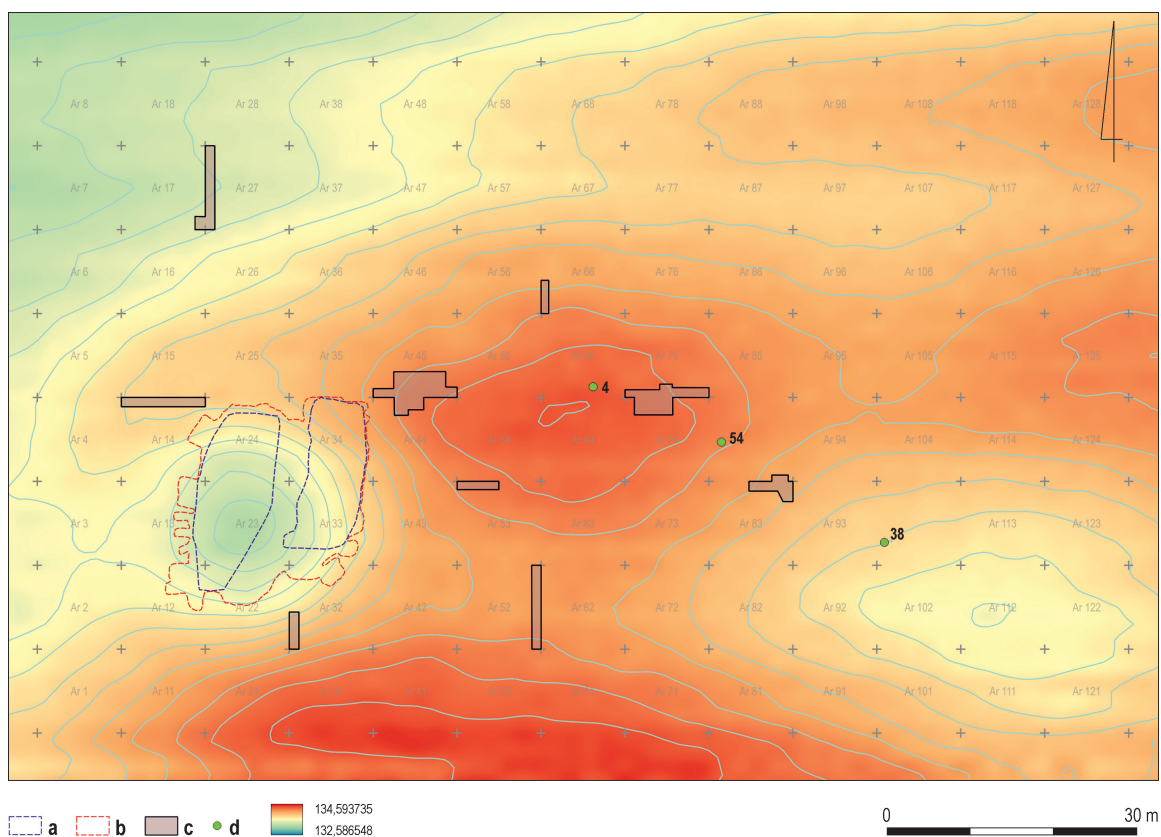
¹² J. CICHONSKA 2017. Poza tym w Muzeum Szlachty Mazowieckiej w Ciechanowie znajdują się dwa kabłączki skroniowe dostarczone przez osoby penetrujące teren cmentarzyska z użyciem wykrywaczy metali (M. DZIK 2006, 51).

¹³ K. CHMIELEWSKA 2017.

wozдание i kopia dokumentacji z jej badań znajdują się w WUOZ w Ciechanowie, zaś oryginalna dokumentacja i materiał zabytkowy w Pracowni Archeologicznej Katarzyny Chmielewskiej w Żurominie¹⁴.

Z pozostawionych przez Tadeusza Żurowskiego szkiców wynika, że w 1955 roku wytyczono siatkę pomiarową, której oś północ-południe została wyznaczona w odległości 180,5 m od skraju drogi z Żukowa do Nacpolska. Odległość tę mierzono wzdłuż drogi polnej biegnącej na wschód. Oś wschód-zachód przeprowadzono w odległości 30 m na północ od tej drogi (Ryc. 3). Na potrzeby prospekcji terenowej z 2016 roku miejsce przecięcia obu osi zostało wyznaczone w przybliżeniu, nie jest bowiem znany dokładny punkt reperowy z 1955 roku. Zrekonstruowane miejsce przecięcia obu osi ma współrzędne geodezyjne: X 516119,75; Y 585519,61. Na tej podstawie w 2016 roku zlokalizowano ary nr 23 i 24 oraz 33 i 34, w obrębie których przeprowadzono prace wykopaliskowe w roku 1955. Wokół rejonu ówczesnych badań wyznaczono obszar o powierzchni niemal hektara, w granicach którego sporządzono nowy plan warstwicowy i wykonano badania elektrooporowe (Ryc. 4).

¹⁴ W czasie przygotowywania tekstu do druku nie miałam dostępu do materiałów przechowywanych w tej Pracowni.



Ryc. 6. Żukowo, pow. płoński. Planigrafia zabytków z okresu wpływów rzymskich (numery odpowiadają numerom zabytków w tekście i w Aneksie 1): a – zasięg zniszczeń sprzed badań w 1955 roku; b – obszar przebadany ratowniczo w 1955 roku; c – miejsca badań sondażowych z 2017 roku; d – zabytki z badań powierzchniowych z 2016 roku. Oprac.: C. Sobczak i J. Cichońska (c – wg: K. CHMIELEWSKA 2017)

Fig. 6. Żukowo, Płoński County. Planigraphy of artefacts from the Roman Iron Age (numbers correspond to numbers in the text and in Appendix 1): a – extent of damage prior to research in 1955; b – area surveyed in 1955; c – locations of test excavations in 2017; d – artefacts found during surface research in 2016. Graphics: C. Sobczak & J. Cichońska (c – after: K. CHMIELEWSKA 2017)

wycięto rosnące na nim drzewa, a zanim rozpoczęto głęboką orkę teren wyrównano ziemią pochodzącą ze skrajów zwirowni. Możliwe, że część ziemi nawieziono z zewnątrz, istnieje więc prawdopodobieństwo przywiezienia zabytków z innego stanowiska¹⁸.

Pozyskane w trakcie badań zabytki pochodzą z okresu wpływów rzymskich, wczesnego i późnego średniowiecza, czasów nowożytnych i z XIX wieku. Datowania i funkcji części przedmiotów nie udało się określić.

OPIS ZABYTEKÓW

ZABYTEKI Z OKRESU WPŁYWÓW RZYMSKICH (RYC. 6)

W trakcie prospekcji odkryto dwa denary¹⁹: *Wespazjana* (Ryc. 7:38; Tab. I:38), wybity w latach 69–70, i *Antonina*

Piusa (Ryc. 7:4; Tab. I:4), wybity w latach 150–151 n.e., oraz uszkodzoną trójgrzebykową zapinkę ze stopu miedzi, typu Almgren 96 (Ryc. 7:54; Tab. I:54)²⁰. Zachowany fragment fibuli to część kabłąka z grzebykiem zdobionym szczątkowo zachowaną linią zygzakowatą ujętą w dwie poziome; nóżka zakończona węższym grzebykiem zwieńczonym małym guzkiem. Zapinki tego typu datowane są na fazę B₂/C₁–C_{1a}. Zdaniem Jacka Andrzejewskiego oba

²⁰ Za konsultację dziękuję Panu dr. hab. Jackowi Andrzejewskiemu, Pani Katarzynie Watemborskiej-Rakowskiej i Panu Tomaszowi Rakowskiemu z Działu Epoki Żelaza PMA. Podczas nielegalnych poszukiwań na stanowisku odkryto również zapinkę typu Liana 5 ze stopu miedzi (J. CICHONSKA 2017, 326). Informacje o kolejnej zapince zachowały się na metryczce zabytku sporządzonej przez Żurowskiego, który za jej pozostałości uznał fragmenty blaszki ze stopu miedzi znalezione w grobie 46 (numeracja za: M. DZIK 2006); zdaniem J. Andrzejewskiego ułamki te nie są jednak szczątkami fibuli. W inwentarzu zabytków odkrytych w Żukowie w 2017 roku znajdują się enigmatyczne wzmianki być może o dwóch kolejnych fibulach: *brąz / zapinka?* oraz *żelazo / fragm. zapinki? starożytnej* (K. CHMIELEWSKA 2017). Na temat tych zabytków brak bliższych informacji.

¹⁸ M. DZIK 2006, 15–16.

¹⁹ Za pomoc w określeniu wszystkich serdecznie dziękuję Panu Maciejowi Widawskiemu, kierownikowi Gabinetu Numizmatycznego PMA.

Nr	Rodzaj	Emitent	Kraj	Data	Średn. (mm)	Ciężar (g)	Av.	Rv.	Literatura / Uwagi	Ryc.
38	Denar, srebro	Wespazjan	Cesarstwo Rzymskie	69–70	18,4	2,620	W polu: portret cesarza w wienku, w prawo. W otoku: IMP CAESAR VESPASIANVS AVG.	W polu: personifikacja zdobytej przez Rzymian Judei – kobieta żydowska siedząca w żalobnej pozie pod tropaionem obwieszonym zbroją. W odcinku: IVDAEA.	BMC poz. 35–42	Ryc. 7:38
4	Denar, srebro	Antonin Pius	Cesarstwo Rzymskie	150–151	18	3,007	W polu: portret cesarza w wienku, w prawo. W otoku: M·P·CAES·T·AEL·HADR·ANTONINVS AVG·PIVS P·P	W polu: stojąca frontalnie personifikacja Pietas, z głową zwróconą w prawo. W lewej ręce, ponad ołtarzem trzyma naczynie z owocami, o jej prawą rękę oparte są przednie łapy zwierzęcia. W otoku: TR POT XIII COS IIII PIETAS.	BMC poz. 735	Ryc. 7:4
46	Denar, krzyżowy, srebro-		Saksonia	1. poł. XI w.	14×8,6	0,209	W polu: okrąg. W otoku: rząd kresek.	nieczytelny	typ II (?) CNP	Ryc. 15:46
50	Denar krzyżowy, srebro		Polska lub Niemcy	kon. XI – pocz. XII w.	12,8	0,269	W polu: krzyż „prosty”, ze znakami między ramionami (okrąg i punkt).	W polu: krzyż kawalerski w słabo wykonanej perelkowej obwódce (linia z poprzeczkami).	typ VI (?) CNP (masład.) / połówka monety	Ryc. 15:50
51	Denar, srebro		Niemcy (?)	XI w.	17	0,198	nieczytelny	trzy kulki	ćwiartka monety	Ryc. 15:51
32	Denar, miedź	Władysław III Warneńczyk (?)	Polska	bez daty (1434–1444)	10	0,283	W polu: niecentrycznie wybita korona o połączonych łukami płatkach fleuronów. W odcinku: małe, wertykalne znaki ^ złączone z obręczą korony.	W polu: Orzeł.	E. Kopiccki 1995, poz. 377 (falszwy?)	Ryc. 19:32
104	Szeląg koronny, miedź	Jan Kazimierz	Polska, mennica ujazdowska	1661	16	1,466	W polu: prawie nieczytelny portret władcy w prawo. W otoku: -IOAN·CAS·REX.	W polu: prawie nieczytelny Orzeł. W otoku: 1661 SOLI[...].	E. Kopiccki 1995, poz. 1548	Ryc. 19:104
26	Szeląg koronny, miedź	Jan Kazimierz	Polska, mennica ujazdowska lub krakowska	1663 (?)	15,1	1,222	W polu: portret władcy w prawo. W otoku: J[...].IN·CAS·REX.	W polu: Orzeł. W otoku: 1663 (?) SO[...].	E. Kopiccki 1995, poz. 1550 lub 1551	Ryc. 19:26
76	Szeląg koronny, miedź	Jan Kazimierz	Polska lub Litwa, mennica ujazdowska lub brzeska	1666	16	0,982	W polu: portret władcy w prawo. W otoku: -IOAN·CAS·REX [...].	W polu: Orzeł. W otoku: SOLID·REGN·POLON 1666.	E. Kopiccki 1995, poz. 1554	Ryc. 19:76

Tab. 1. Żukowo, pow. płoński. Zestawienie odkrytych monet. Oprac.: J. Cichońska
 Table 1. Żukowo, Płońsk County. List of discovered coins. Compiled by: J. Cichońska

Nr	Rodzaj	Emitent	Kraj	Data	Średn. (mm)	Ciężar (g)	Av.	Rv.	Literatura / Uwagi	Ryc.
27	Szeląg koronny, miedź	Jan Kazimierz	Polska lub Litwa, mennica ujazdowska lub brzeska	1666 (?)	15	0,992	W polu: portret władcy w prawo. W otoku: [...]CASR[EX...].	W polu: Orzeł. W otoku: [...]POL 1666 (?) [...].	E. Kopiccki 1995, poz. 1554 / powyższana	Ryc. 19:27
17	Szeląg litewski, miedź	Jan Kazimierz	Litwa, mennica wileńska	1664	15,5	0,982	W polu: portret władcy w prawo. W otoku: CASR[EX].	W polu: Pogoń. W otoku: -LIT-1664 [...]. W odcinku HKPL.	E. Kopiccki 1995, poz. 3593	Ryc. 19:17
15	Szeląg litewski, miedź	Jan Kazimierz	Litwa, mennica wileńska lub brzeska	1663-1667	15	0,675	W polu: portret władcy w prawo. W otoku: nieczytelny.	W polu: Pogoń. W otoku: SOLI-M [...]. W odcinku: HKPL.	W. Niemirycz 1982, 19	Ryc. 19:15
25	Szeląg litewski, miedź	Jan Kazimierz	Litwa	1663-1667	15,5	1,072	nieczytelny	W polu: prawie nieczytelna Pogoń. W otoku: SOLI [...]	W. Niemirycz 1982, 19	Ryc. 19:25
72	Szeląg litewski, miedź	Jan Kazimierz	Litwa	1664-1667	16,2	1,090	nieczytelny	W polu: Pogoń. W otoku: nieczytelny.		Ryc. 19:72
84	Szeląg litewski, miedź	Jan Kazimierz	Litwa	1663-1667	15	0,790	nieczytelny	W polu: prawie nieczytelna Pogoń. W otoku: SOLI-MAG-DV[C]		Ryc. 19:84
16	Szeląg, miedź	Jan Kazimierz	Polska lub Litwa	1659-1667	15,9	0,771	nieczytelny	W otoku: SO	lekko zgięta	Ryc. 19:16
28	Szeląg, miedź	Jan Kazimierz	Polska lub Litwa	1659-1667	15	0,830	nieczytelny	nieczytelny		Ryc. 19:28
83	Szeląg, miedź	Jan Kazimierz	Polska lub Litwa	1659-1667	15,2	1,021	nieczytelny	nieczytelny		Ryc. 19:83
33	Dwukopiej-kówka, miedź		Rosja	1867-1881	23,3	2,755	W polu: niewielki fragment skrzydła orła. W otoku: МЪДНАЯ РОССІЙСКАЯ МОНЕТА.	niewidoczny	R. Safta, M. Czerski 1988, 132 / fragment	Ryc. 19:33
108	Moneta miedziana		-		13,1	0,328	nieczytelny	nieczytelny	niezident.	Ryc. 19:108

Tab. 1. Ciąg dalszy
Table 1. Cont.



Ryc. 7. Żukowo, pow. płoński. Zabytki z okresu wpływów rzymskich: denaryi Wespazjana (38) i Antonina Piusa (4) oraz fragment zapinki typu Almgren 96 ze stopu miedzi (54).
Fot.: B. Solarewicz

Fig. 7. Żukowo, Płoński County. Artefacts from the Roman Iron Age: denarii of Vespasian (38) and Antoninus Pius (4) and a fragment of an Almgren 96 brooch made of copper alloy (54).
Photo: B. Solarewicz

denary, zapinka trójgrzebykowa oraz zapinka typu Liana 5 wskazywać mogą na obecność w tym miejscu osady kultury wielbarskiej.

ZABYTKI Z OKRESU WCZESNEGO ŚREDNIOWIECZA (RYC. 8)

Podczas badań odkryto 34 tak datowane przedmioty. Do najcenniejszych znalezisk należą elementy uzbrojenia, nieznanego dotychczas z tego stanowiska.

Krępy, średniej wielkości grot włóczni typu IV wg Nadolskiego, odkryty na arze 56, charakteryzuje się liściem w kształcie wydłużonego serca (Ryc. 9). Jego długość całkowita wynosi 19 cm, zaś długość i szerokość liścia odpowiednio 11,9 i 4,5 cm; lekko zgnieciona, pierwotnie okrągła tulejka równomiernie rozszerzająca się ku wylotowi o wymiarach ok. 2,4×2,2 cm, ma przy krawędzi dwa otwory i nit służący do mocowania drzewca.

Na ziemiach polskich podobne egzemplarze datowane są głównie na XI wiek²¹. Znane są przede wszystkim

z cmentarzysk i, jak zauważył Andrzej Nadolski, znaczną ich liczbę odkryto na Mazowszu Płockim²². Pochodzą m.in. ze stanowisk położonych na gruntach wsi: Ciućkowo, Orszymowice (obecnie Rostkowo-Orszymowice), Strzeszewo-Kuliszki (obecnie Strzeszewo), Rogowo, Rostkowo, Turowo, Krościn i Gromice oraz z bezpośrednich okolic Płocka (wszystkie pow. płocki). W sąsiedztwie Żukowa grot typu IV znaleziono na cmentarzysku w Pieścidłach, pow. płoński, kolejne pochodzą z nekropoli w Łączynie Starym (obecnie Stare Łączyno), pow. mławski i w Warszawie-Wilanowie²³.

Analogiczne groty odkryto również w innych regionach Polski: w Końskich, pow. loco, Siemienicach, pow. kutnowski, Gródku nad Bugiem, pow. hrubieszowski, Lubieniu, pow. piotrkowski, Kałdusie, pow. chełmiński, Młodzikowie, pow. Średzki, podczas badań tzw. mostu poznańskiego i grodu na Ostrowie Lednickim, a także w Poddebicach i Starym Drawsku²⁴; jeden egzemplarz przechowywany jest w zbiorach w Muzeum Cedyńi²⁵. Kilka grotów typu IV odkryto na jaćwieskich stanowiskach w Krukówku, pow. suwalski²⁶ oraz Żytkiejmach i Deguciach, oba w pow. gołdapski²⁷.

Kilka egzemplarzy znanych jest z obszaru osadnictwa słowiańskiego na obszarze północno-wschodnich Niemiec. Pochodzą one z badań relikwów mostów przy wyspie grodowej Plön-Olsborg (Schleswig-Holstein), z rejonu grodu w Demmin, a także z prac związanych z bagrowaniem rzek Tollense, Reknitz i Peene (Mecklenburg-Vorpommern). Groty te datowane są na X–XII wiek, natomiast egzemplarze znalezione na terenie wikińskiego

w Poddebicach, datowanego na XII–XIII wiek (H. WIKLAK 1960, 190, 197–198, tabl. XLV:5.8; T. KURASIŃSKI, K. SKÓRA, J. ZIĘTEK 2021, 202). P. Świątkiewicz uważa, że groty typu IV być może używane były jeszcze w późnym średniowieczu, o czym świadczą mają dwa egzemplarze znalezione na zamku w Starym Drawsku, pow. drawski (P. ŚWIĄTKIEWICZ 2002, 42). Obydwa zabytki odkryto jednak w przemieszanej średniowiecznej warstwie, którą można łączyć zarówno z grodem wczesnośredniowiecznym, datowanym na XI–XII wiek, jak i z początkami zamku w XIV wieku (H. JANOCZA 1998, 81–82).

²² A. NADOLSKI 1954, 57, 176–188.

²³ A. NADOLSKI 1954, 176–188, tabl. C; L. RUTKOWSKI 1907, 39–40; P. BANASIEWICZ 2006, 58–59, 208; L. RAUHUT, L. DŁUGOPOLSKA 1973, 349, 383; R. SOLECKI 2018, 102, 205, 207, tabl. LXXXII/496:1, LXXXIX/509:1, XC/510:1, CX:A.B.

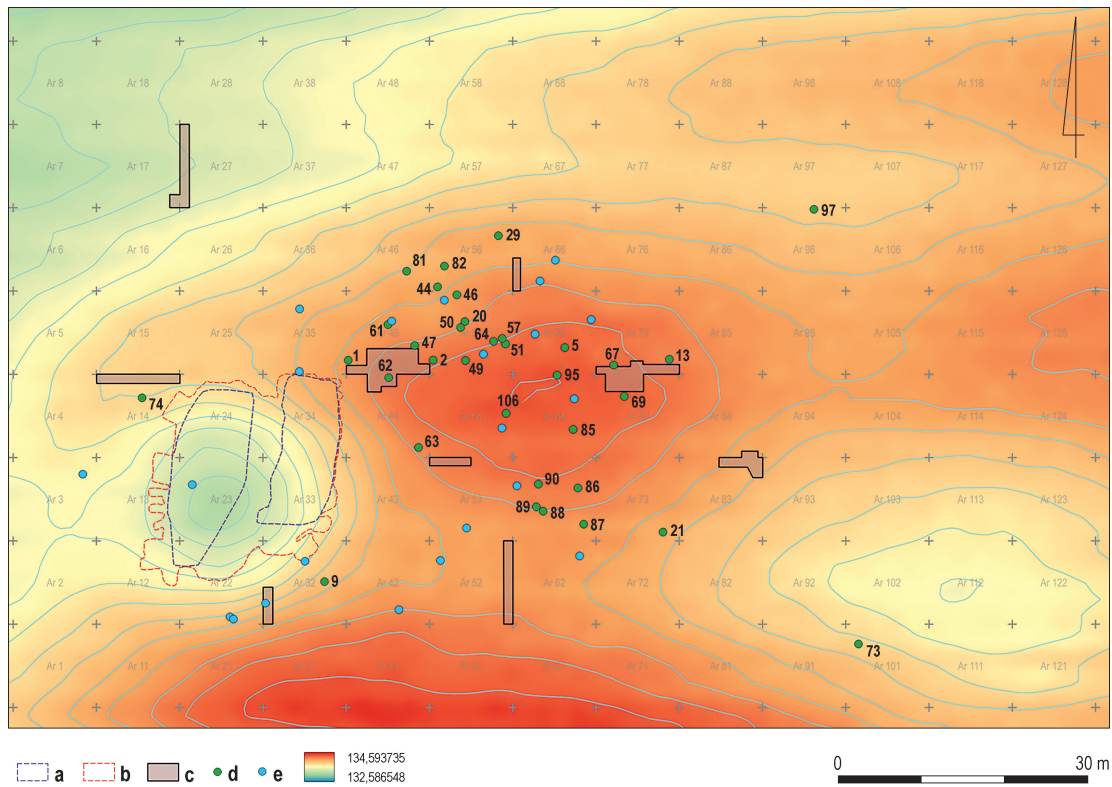
²⁴ A. NADOLSKI 1954, 178, 182, 262, tabl. XXII:1.2, C; J. GAŚSOWSKI 1950, 121, 125, tabl. X:1; R. LIWOCH 2021, 69, ryc. 11:1.2; P. STRZYŻ 2006, 68; T. KURASIŃSKI, K. SKÓRA 2012, 42–43; T. KURASIŃSKI, K. SKÓRA, J. ZIĘTEK 2021, 200–206; H. WIKLAK 1960, 190, tabl. XLV:5.8; H. JANOCZA 1998, 81; L. LECIEJEWICZ, W. ŁOSIŃSKI 1960, 130–131, 159, ryc. 46:1; P. SANKIEWICZ 2018, 184; G. WILKE 2018, 62.

²⁵ P. ŚWIĄTKIEWICZ 2002, 42.

²⁶ Panu dr. Marcinowi Engelowi z Działu Archeologii Bałtów PMA dziękuję za informację o trzech niepublikowanych grotach z tego cmentarzyska, przechowywanych w Muzeum Okręgowym w Suwałkach.

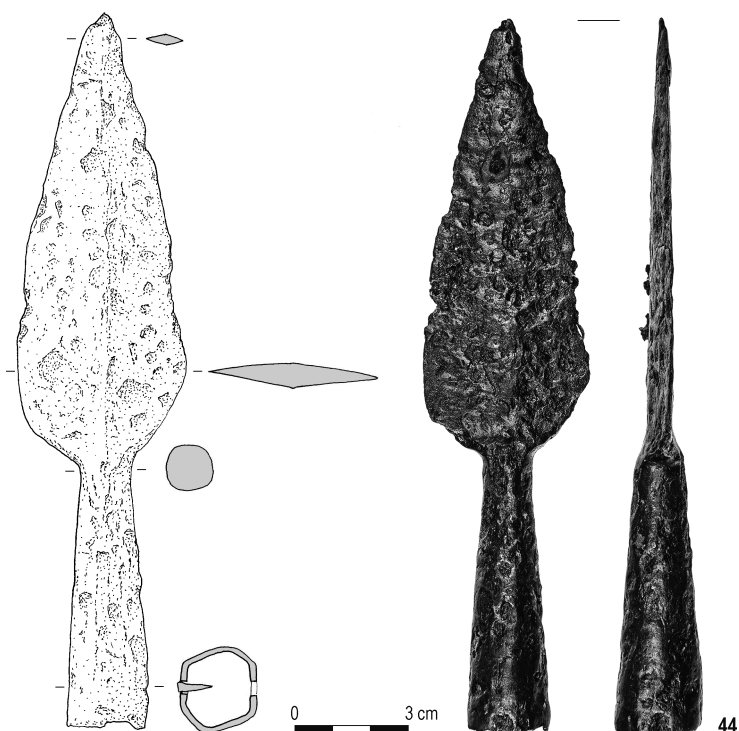
²⁷ Za: M. ENGEL 2020, 62, 64, ryc. 4, 5:7.

²¹ A. NADOLSKI 1954, 54; P. ŚWIĄTKIEWICZ 2002, 42; P. STRZYŻ 2006, 68; G. WILKE 2018, 62–63. Dwa groty pochodzą z cmentarzyska



Ryc. 8. Żukowo, pow. płoński. Planigrafia zabytków wczesnośredniowiecznych (numery odpowiadają numerom zabytków w tekście i w Aneksie 1): a – zasięg zniszczeń sprzed badań w 1955 roku; b – obszar przebadany ratowniczo w 1955 roku; c – miejsca badań sondażowych z 2017 roku; d – zabytki wczesnośredniowieczne z badań powierzchniowych z 2016 roku; e – zabytki z badań sondażowych z 2017 roku. Oprac.: C. Sobczak i J. Cichońska (c – wg: K. CHMIELEWSKA 2017)

Fig. 8. Żukowo, Płońsk County, pow. płoński. Planigraphy of early Medieval artefacts (numbers correspond to numbers in the text and in Appendix 1): a – extent of damage prior to the 1955 survey; b – area surveyed in 1955; c – locations of the 2017 survey; d – artefacts from surface research in 2016; e – early Medieval artefacts from survey research in 2017. Graphics: C. Sobczak & J. Cichońska (c – after: K. CHMIELEWSKA 2017)

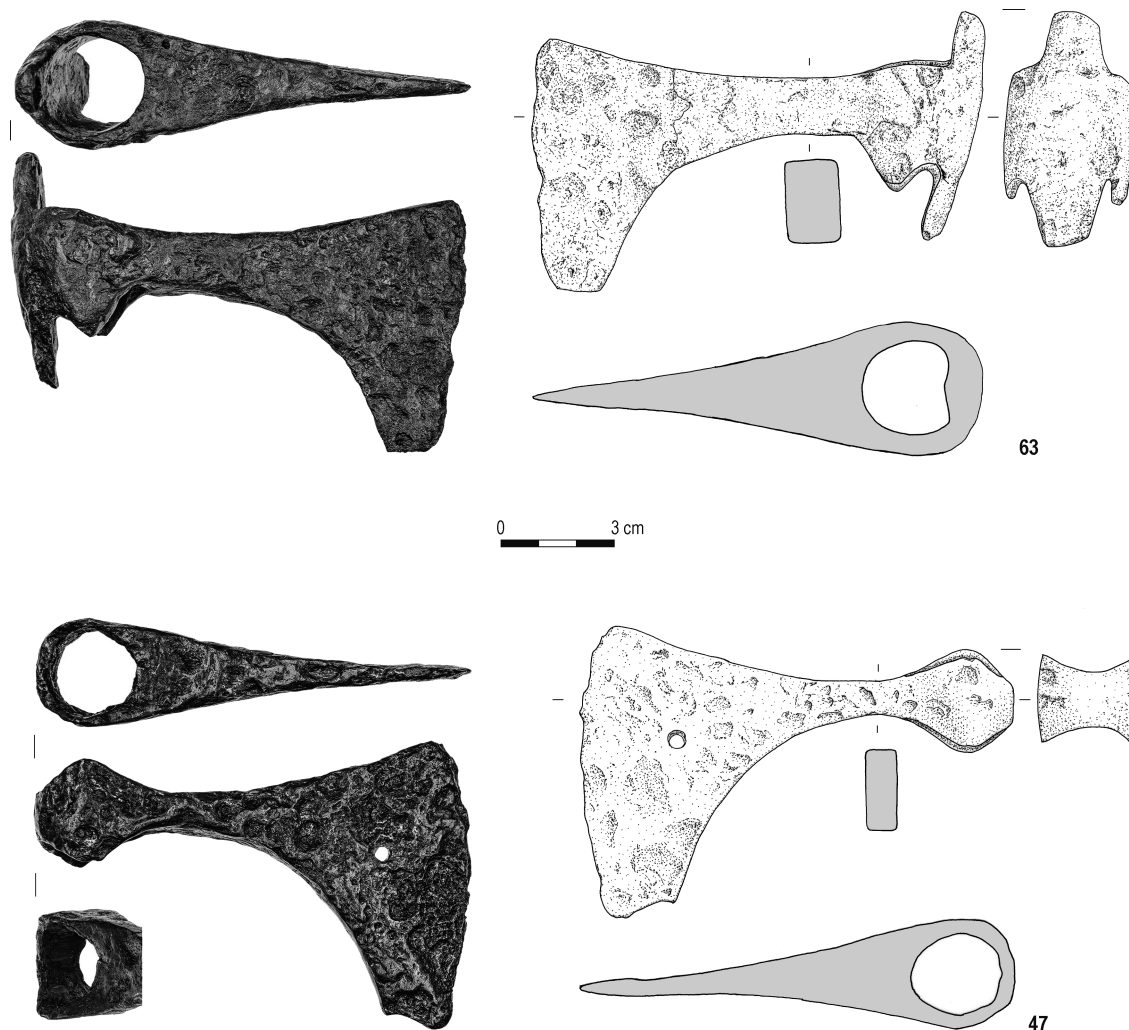


Ryc. 9. Żukowo, pow. płoński. Grot żelazny typu IV wg Nadolskiego (44).

Fot.: B. Solarewicz. Rys.: A. Potoczny

Fig. 9. Żukowo, Płońsk County. Iron spearhead type Nadolski IV (44). Photo: B. Solarewicz.

Drawing: A. Potoczny



Ryc. 10. Żukowo, pow. płoński. Topory żelazne typu IIB.5.2 (47) i typu IIB.5.20 (63) wg Kotowicza.
 Fot.: B. Solarewicz. Rys.: A. Potoczny
 Fig. 10. Żukowo, Płońsk County. Iron axes of types Kotowicz IIB.5.2 (47) and IIB.5.20 (63).
 Photo: B. Solarewicz. Drawing: A. Potoczny

Haithabu (Schleswig-Holstein) datowane są na XI – początek XII wieku²⁸.

Na arze 44 odkryto topór (Ryc. 10:63) typu IIB.5.20 w klasyfikacji Piotra Kotowicza²⁹. Żeleźce jest dość smukłe i opuszczone w stosunku do osi pionowej toporzyska. Szyjka przechodzi w łagodnie łukowate, krótkie i asymetryczne ostrze zakończone wyodrębnioną, skośnie ściętą, dość wąską brodą. Osada o owalnym świetle zaopatrzona jest w trójkątne wąsy, z których górne są bardzo słabo wyodrębnione. Zaokrąglony obuch ma stosunkowo masywne kapturek. Długość całkowita topora wynosi 13,5 cm, najmniejsza wysokość szyjki 1,7 cm, ostrze ma wysokość 7,3 cm, wysokość osady z wąsami wynosi 3,6 cm, a wymiary jej światła to 2,8×3,0 cm; wysokość kapturek to 7,0 cm.

Zdaniem P. Kotowicza jest to jedna z najliczniejszych odmian toporów odkrywanych w Polsce, a także w centralnej i wschodniej Europie. Z terenu Polski znanych jest co najmniej 47 egzemplarzy, m.in. z grodziska w Sypniewie, pow. makowski, a także z cmentarzysk w Rostkowie i Turowie, oba w pow. płońskim, w Smolugach, Dołubowie, Rybałtach i Czarnej Wielkiej, wszystkie w pow. siemiatyckim, czy nekropoli w Końskich i w Lutomierniku, pow. pabianicki³⁰.

Według ustaleń P. Kotowicza topory tego typu datować należy na okres od 2. połowy X (?) do XII wieku, choć mogły być używane również w XIII stuleciu³¹. Najstarsze egzemplarze, datowane na schyłek X – początek XI wieku, pochodzą z Lutomiernika, a najmłodsze z Dołubowa

²⁸ G. WILKE 2018, 63; 2021, 410.

²⁹ P. KOTOWICZ 2018, 98–100.

³⁰ P. KOTOWICZ 2018, 99, tam dalsza literatura.

³¹ P. KOTOWICZ 2018, 98–100.

i Rybałt, odpowiednio z 2. tercji i końca XII – połowy XIII wieku oraz XII – połowy XIII wieku.

Drugi z toporów (Ryc. 10:47) to odkryty na arze 45 egzemplarz typu IIB.5.2 wg P. Kotowicza³². Jego żeleźce jest smukłe, lekko opuszczone w stosunku do osi pionowej toporzyska. Wąska szyjka przechodzi w łukowate ostrze, zamknięte wyodrębnioną, łukowato ściętą brodą. Obuch uformowany został półkuliście. W ostrzu znajduje się otwór o średnicy 0,5 cm. Osada o kolistym świetle, z zachowanymi drobnymi śladami drewna toporzyska, zaopatrzona jest w trójkątne, słabo wyodrębnione wąsy. Analiza ksylogiczna³³ wykazała, że toporzysko wykonano z drewna brzoźowego³⁴. Długość całkowita topora wynosi 12,2 cm, najmniejsza wysokość szyjki ok. 0,9 cm, wysokość ostrza ma 8 cm, średnica światła osady 2,4 cm, a maksymalna wysokość osady z wąsami mierzy 2,8 cm.

Podobnie jak typ IIB.5.20, typ IIB.5.2 jest jednym z najczęściej występujących na terenie Polski. P. Kotowicz zarejestrował 48 egzemplarzy, datowanych zazwyczaj na okres pomiędzy XI a XIII wiekiem, przy czym najstarsze mogły pojawić się w 2. połowie X – 1. połowie XI wieku, na co wskazuje kilkanaście sztuk z okolic mostów na Jeziorze Lednickim³⁵.

W Europie Wschodniej, w tym na Rusi Kijowskiej, topory typu IIB.5.2 pojawiły się już w XI i XII wieku. Znane były też na ziemiach Bałtów, a w XII i XIII wieku na terenach ugrofińskich. P. Kotowicz zauważył jednak, że o ile z terenu Polski pochodzi znaczna liczba tych toporów, to

³² P. KOTOWICZ 2018, 79.

³³ Za wykonanie tych badań dziękuję Pani dr hab. Magdalenie Moskal-del Hoyo z Grupy Paleobotaniki i Paleośrodowiska w Instytucie Botaniki im. W. Szafera PAN w Krakowie (IB PAN). Pozostałości drewna oznaczono przy użyciu mikroskopu metalograficznego (na światło odbite) Zeiss Axio Lab. A1, stosując powiększenia od 100 do 500x.

³⁴ Jest to drewno trudno łupliwe, średnio twarde, dość ciężkie, o niewielkiej trwałości naturalnej, średnio elastyczne, giętkie i łatwe w obróbcę (K. CYWA 2018, 165). Badania ksylogiczne toporzysk z różnych krajów Europy wykazują, że do ich produkcji używano głównie drewna drzew liściastych: dębu, jesionu, wiązu, lipy, olszy, klonu, buku i brzozy (zwykle klonu i jesionu, a w Skandynawii – brzozy), natomiast znacznie rzadziej drewna drzew iglastych, które łatwo ulegało złamaniu podczas naprężeń powstających w trakcie użytkowania toporów (P. KOTOWICZ 2008, 444). Zdaniem P. Kotowicza zaskakujące jest zastosowanie drewna brzoźowego – miękkiego, mało odpornego na duże przeciążenia. Sądzi on, że poza Skandynawią, w której brzoza występuje powszechnie, drewno to, prawdopodobnie stosowano doraźnie, z braku innego surowca. Autor ten zwraca jednak uwagę, że na brzozę jako gatunek najbardziej nadający się do wykonywania trzonków wskazują dane etnograficzne (P. KOTOWICZ 2008, 444). W opinii Franciszka Żółkowskiego, stolarza z powiatu Sokołów Podlaski, użycie drewna brzozy do wykonania toporzyska jest zasadne, bowiem jest ono elastyczne, giętkie, sprężyste i w przeciwieństwie do drewna twardego zapewnia amortyzację wstrząsu powstałego przy uderzeniu toporem. Ponadto drewno to charakteryzuje się brakiem zadr, a wykonane z niego trzonki wygodnie przylegają do dłoni.

³⁵ P. KOTOWICZ 2018, 79–80.

na innych terenach występują one rzadko, co wskazywać może na ich lokalną proveniencję³⁶.

Odkryte podczas badań powierzchniowych fragmenty pięciu noży to formy o trójkątnym przekroju główki, prostym tyłcu, sztychu przygrzbietowym i krótkim trzpieniu.

Są to cechy charakterystyczne dla egzemplarzy wczesnośredniowiecznych³⁷, będących częstym elementem wyposażenia grobowego.

Fragment noża znaleziony na arze 64 (Ryc. 11:95) ma długość 4,5 cm, największą szerokość główki 1,0 cm i trzpień wyodrębniony obustronnie, wyraźniej od strony prostego tyłca. Ułamek odkryty na arze 101 (Ryc. 11:73) ma długość 7,2 cm i główkę o maksymalnej szerokości 1,3 cm. Ułamany trzpień o przekroju prostokątnym jest obustronnie wyodrębniony, wyraźnie od strony tyłca i nieznacznie od strony ostrza. Fragment kolejnego egzemplarza znaleziono na arze 45 (Ryc. 11:61) – to część dość masywnego noża o zachowanej długości 6,4 cm. Głównia ma szerokość 1,6 cm. Trzpień jest ostro zakończony, prostokątny w przekroju, silnie wyodrębniony od strony ostrza i nieznacznie od tyłca. Nóż odkryty na arze 74 (Ryc. 11:69) zachował się w dwóch fragmentach, długości 3,9 cm i 2,2 cm. Głównia ma maksymalną szerokość 1,5 cm oraz sztych przygrzbietowy, łukowato wygięty od strony ostrza. Nóż ten wyróżniają dwa koliste wgłębienia (jedno, ze względu na korozję, jest słabo widoczne), położone obok siebie pośrodku osi jednego z płazów. W podobny sposób zdobiony jest nóż z Drohiczyzna – oba jego płazy mają poniżej tyłca rząd łukowatych wgłębień³⁸. Można przypuszczać, że podobnie jak w wypadku noża z Drohiczyzna, wgłębienia widoczne na nożu z Żukowa pełniły rolę dekoracji. Ostatni z noży, znaleziony na arze 96, zachował się niemal w całości – ma długość 8,3 cm, maksymalną szerokość trójkątnej w przekroju główki 1,7 cm i grubość 0,3 cm (Ryc. 11:97). Jego krótki, ułamany trzpień o prostokątnym przekroju jest obustronnie wyodrębniony, wyraźnie od strony ostrza oraz nieznacznie od strony tyłca³⁹.

Z Żukowa pochodzą dwa dwukabłkowe krzesiwa odkryte w 1955 roku⁴⁰ oraz fragment egzemplarza ogniwkowego, znaleziony na arze 55 podczas prospekcji terenowej w 2016 roku (Ryc. 11:2). To ostatnie wykonano ze sztabki

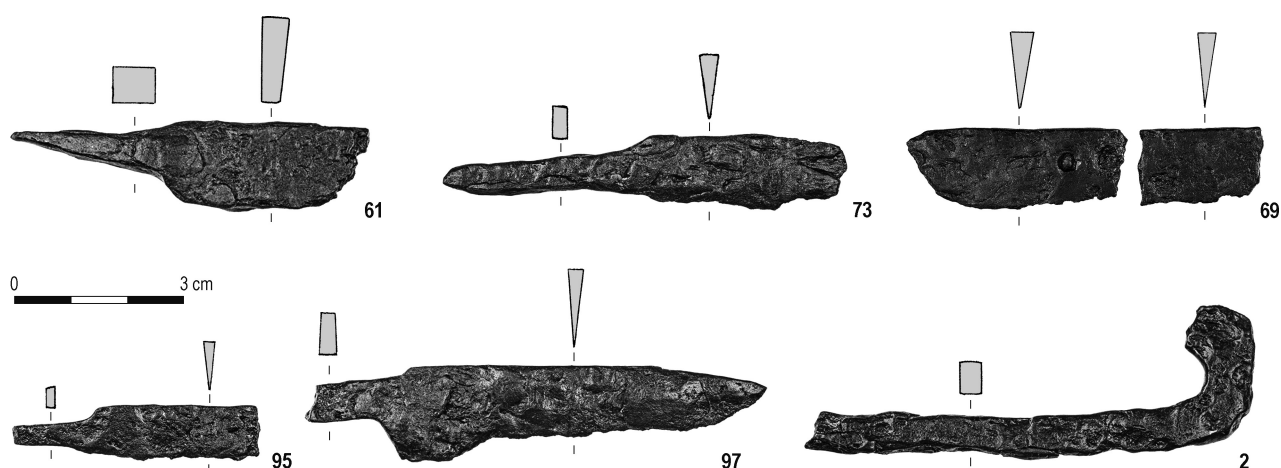
³⁶ P. KOTOWICZ 2013, 65; 2018, 79–80.

³⁷ Wszystkich tych cech łącznie nie można zaobserwować na poszczególnych egzemplarzach z Żukowa, ponieważ noże zachowały się fragmentarycznie. Cechy te występują też często w nożach datowanych na okres późnośredniowieczny i nowożytny (M. DZIŃ 2015, 252).

³⁸ PMA V/9677, kn 177. Por. K. MUSIAŃCZAK 1969, 109–110.

³⁹ Wprawdzie zdaniem Tomasza Rakowskiego nóż ten można zaliczyć do zabytków kultury przeworskiej, to jednak ma on długotrwałą, mało charakterystyczną formę. Mógł funkcjonować zarówno w okresie wpływów rzymskich, jak i wczesno- lub późnośredniowiecznym. Ze względu na kontekst należy go uznać za zabytek wczesnośredniowieczny.

⁴⁰ M. DZIŃ 2006, 78.



Ryc. 11. Żukowo, pow. płocki. Fragmenty żelaznych noży (61, 69, 73, 95, 97) i żelaznego krzesiwa ogniwkowego (2).

Fot.: B. Solarewicz. Rys.: A. Potoczny

Fig. 11. Żukowo, Płock County. Fragments of iron knives (61, 69, 73, 95, 97) and an iron flint striker (2).

Photo: B. Solarewicz. Drawing: A. Potoczny

o przekroju prostokątnym. Zachowany w całości krótszy bok o długości 2,3 cm jest prosty, natomiast drugi, dłuższy, zachowany fragmentarycznie, jest lekko łukowato wygięty i mierzy 7,8 cm; krzesiwo ma owalne światło.

Z wczesnośredniowiecznych cmentarzysk Mazowska Północnego znanych jest obecnie co najmniej 28 krzesiw ogniwkowych. Pochodzą one m.in. ze stanowisk w Grzebsku, Tańsku-Przedborach oraz Łączynie Starym, a także z cmentarzysk w Płocku, pow. *loco* i Pokrzywnicy Wielkiej, pow. nidzicki⁴¹. Krzesiwa ogniwkowe – w liczbie 57 – znane są także z międzyrzecza górnej Narwi i Bugu. Egzemplarz z Żukowa można zaliczyć do wydzielonej przez Michała Dzika a liczącej 12 egzemplarzy podgrupy II.1, charakteryzującej się światłem o kształcie soczewkowatym, ostro zakończonym przynajmniej u jednego z końców⁴². Na cmentarzyskach z grobami w obudowach kamiennych krzesiwa ogniwkowe występują w zespołach datowanych od końca XI wieku⁴³. Źródła archeologiczne poświadczają ich użytkowanie jeszcze w późnym średniowieczu i nowożytności, ale znane są również z materiałów etnograficznych z XIX i początku XX wieku⁴⁴.

Podczas prospekcji w 2016 roku znaleziono żelazne elementy pochodzące prawdopodobnie z czterech naczyń klepkowych⁴⁵. Pozostałości jednego z nich (wiadra)

odkryto na arze 45, od południowego zachodu sąsiadującego z terenem badanym w 1955 roku. Są to: kabłąk, trzy części obręczy oraz dwa niewielkie hakowate fragmenty, być może zakończenia kabłąka lub zaczepów (Ryc. 12:1). Kuty, zgięty i nadłamany pałąk, o przekroju czworokątnym w części środkowej oraz końcach tordowanych, ma obecnie rozpiętość 16,5 cm. Fragmenty obręczy mają długość 7,6, 18,6 i 4,0 cm. Trójkątne w przekroju obręcze o średnicy wewnętrznej 21 cm mają grubość 0,3–0,5 cm i wysokość 0,7–1,2 cm. Na najdłuższym z fragmentów, od wewnątrz widoczne są negatywy słoików drewna klepek. Analiza mikroskopowa wykazała, że wykonane były z drewna świerkowego lub modrzewiowego⁴⁶, materiału łupliwego, ułatwiającego wycinanie cienkich klepek⁴⁷. Fragment obręczy drugiego naczynia znaleziono na arze 44. Przedmiot o długości 5,1 cm i wysokości 0,7 cm jest wygięty, przez co trudno ustalić jego średnicę. Mógł być częścią wiadra lub innego naczynia klepkowego (Ryc.

⁴⁶ Analizę wykonała dr hab. Magdalena Moskal-del Hoyo z IB PAN. Drewno świerku i modrzewia jest do siebie podobne pod względem budowy anatomicznej. Te dwa gatunki drewna wykazują jednak istotne różnice właściwości fizycznych, eksploatacyjnych i mechanicznych: drewno modrzewia jest twardsze i ma dużą odporność na wilgoć, natomiast świerczyna jest lekka, średnio trwała i znacznie gorzej przechowuje się w wodzie (K. CYWA 2018, 21, 99). Badania ksylogiczne drewna ze stanowisk średniowiecznych w Polsce wykazały, że pomimo gorszych parametrów znacznie częściej stosowane było łatwo dostępne drewno świerkowe. Wyniki analiz przeprowadzonych przez K. CYWĘ (2018, 21, 99–100) wskazują, że dobre jakościowo drewno modrzewiowe, ze względu na ograniczoną dostępność w ówczesnych lasach, było limitowane do produkcji rzemieślniczej, przeznaczano je natomiast na potrzeby budowlane.

⁴⁷ Jak wynika z badań K. Cywy (2018, 80) z tego drewna wykonywano głównie miski klepkowe.

⁴¹ T. KORDALA 2006, 184–185.

⁴² M. DZIK 2015, 245.

⁴³ L. RAUHUT 1971, 473, wykres A.

⁴⁴ M. DZIK 2015, 248; K. MOSZYŃSKI 1967, 256–258.

⁴⁵ W 1955 roku żelazne elementy wiader odkryto w grobach 21 i 22, a w grobie 30 nieokreślone, obecnie zaginione szczątki opisane jako pozostałości wiadra (M. Dzik 2006, 85–86). Fragmenty wiader znaleziono również podczas badań K. Chmielewskiej w 2017 roku: na arze 35 (kabłąk?) i w obiekcie 1 na arze 45 (K. CHMIELEWSKA 2017, 4).



Ryc. 12. Żukowo, pow. płoński. Fragmenty żelaznych elementów wiader: kabłąka, obręczy i hakowatych zakończeń zaczepów (?) (1), obręczy (62, 64) i prawdopodobnie zakończenie kabłąka (9). Fot.: B. Solarewicz (9, 62, 64), P. Wilczyński (1). Rys.: A. Potoczny
 Fig. 12. Żukowo, Płoński County. Fragments of iron components of bucket: a handle, bands and hook-like endings of fasteners (?) (1), bands (62, 64) and probably the ending of a handle (9). Photo: B. Solarewicz (9, 62, 64), P. Wilczyński (1). Drawing: A. Potoczny

12:62). Jak zwrócił uwagę M. Dzik, jedynie odkrycie zestawu: kabłąków i zaczepów pozwala jednoznacznie uznać naczynie za wiadro⁴⁸. Fragmenty obu naczyń klepkowych (Ryc. 12:1.62) znaleziono na terenie, który w 2017 roku objęto sondażowymi badaniami wykopaliskowymi⁴⁹.

Kolejne elementy naczyń klepkowych to fragment obręczy o długości 3,6 cm (Ryc. 12:64) oraz haczykowato wygięte zakończenie kabłąka (?) mierzące 4,9 cm (Ryc. 12:9). Obręcz znaleziono na arze 55, a zakończenie kabłąka, wykonane z prostokątnej w przekroju sztabki żelaznej, na arze 32, na południowy wschód od obszaru badanego w 1955 roku⁵⁰.

Wiadra i inne naczynia klepkowe odkryte w 2016 roku prawdopodobnie były elementami wyposażenia pochówków złożonych na cmentarzysku w Żukowie. Na Mazowszu wchodziły one w skład darów grobowych w okresie od 2. połowy XI do 3. ćwierci XII wieku⁵¹. Funkcja wiader

znajdowanych w grobach nie jest całkowicie jasna. Część z nich niewątpliwie służyła jako pojemniki na pożywienie składane zmarłemu. Takie użycie poświadczają naczynia ze szczątkami organicznymi, odkryte poza Mazowszem. W Poznaniu-Śródcie w wiaderku klepkowym znaleziono żuchwę świni. Analiza zawartości wiader z Sowinek, pow. poznański wykazała, że w wiadrach najprawdopodobniej znajdowały się ziarna zbóż lub roślin oleistych, napoje (rozcieńczone wodą piwo lub wino) oraz mięso zwierzęce⁵². Wiadra mogły pełnić w grobach rolę czysto symboliczną – naczyń stołowych, służących do picia lub rozlewania napojów do mniejszych naczyń⁵³.

Podczas badań w 2016 roku odkryto 18 różnego rodzaju ozdób⁵⁴. Najliczniejszą grupą, reprezentowaną przez 16 egzemplarzy, są kabłączki skroniowe (Ryc. 13).

⁴⁸ M. DZIK 2006, 87–88; 2015, 420–421.

⁴⁹ Patrz przyp. 44.

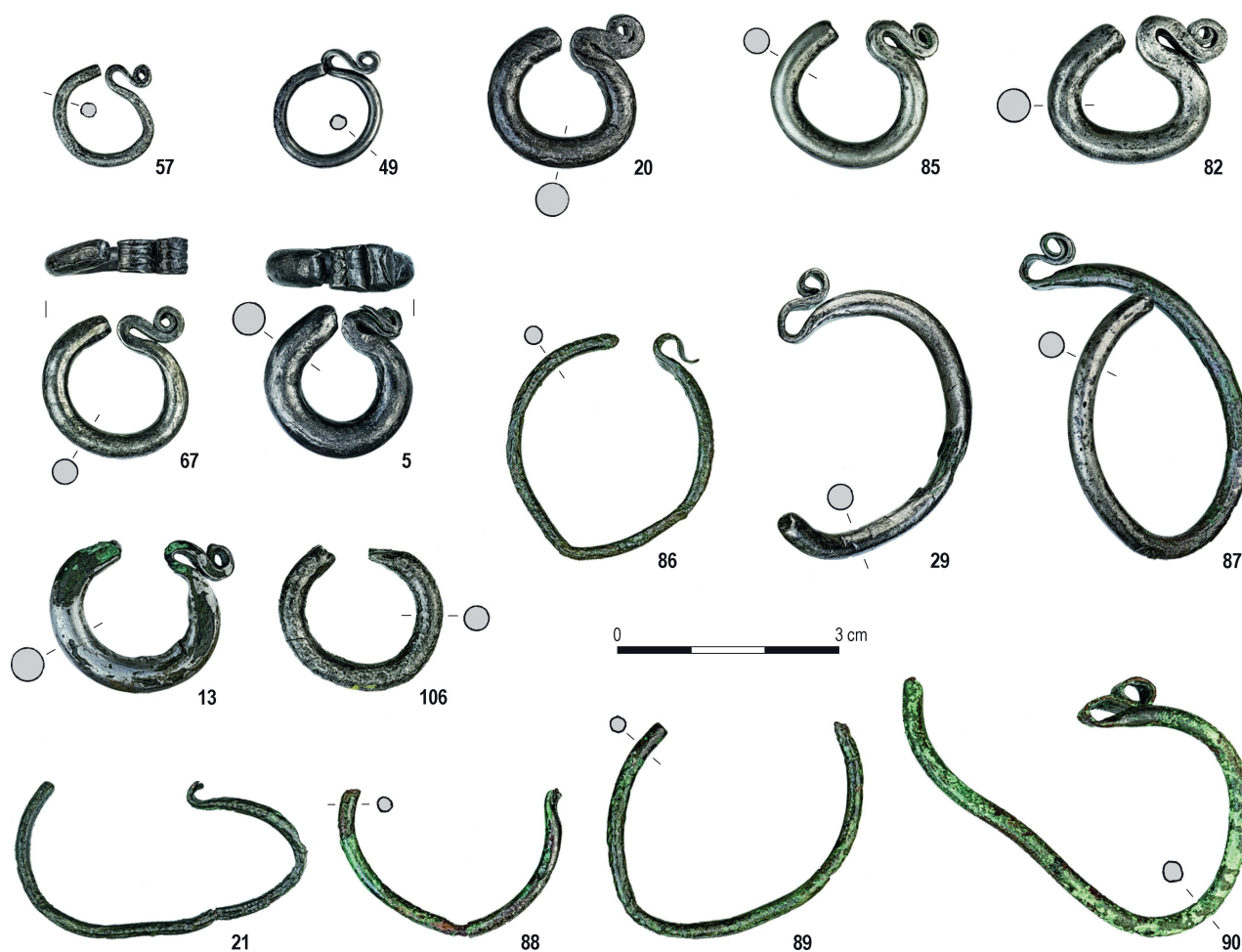
⁵⁰ To jedyna część wiadra znaleziona w południowej części stanowiska.

⁵¹ R. RAUHUT 1971, 473, wykres A.

⁵² E. PAWLAK, P. PAWLAK 2015, 64; A. KRZYSZOWSKI 2014, 140–146, 149; T. KURASIŃSKI 2015, 186–187.

⁵³ Por. D. ELLMERS 1965, 21–24; M. DZIK 2006, 88–89; 2015, 267.

⁵⁴ Z badań z 1955 roku i nielegalnych poszukiwań znane są: 32 kabłączki skroniowe, dwa naszyjniki wite, kaptorga, bransoleta taśmowata, trzy pierścionki i sprzączka (M. DZIK 2006, 72–76; J. CICHOŃSKA 2017, 326, 329, 330).



Ryc. 13. Żukowo, pow. płocki. Kabłączki skroniowe: platerowane (13, 29, 57, 67, 87, 106), srebrne (5, 20, 49, 82, 85) i miedziane (21, 86, 88–90). Fot.: B. Solarewicz. Rys.: A. Potoczny

Fig. 13. Żukowo, Płock County. Temple rings: plated (13, 29, 57, 67, 87, 106), silver (5, 20, 49, 82, 85) and copper (21, 86, 88–90). Photo: B. Solarewicz. Drawing: A. Potoczny

Wszystkie wykonano z drutu o średnicy od 0,2 do 0,6 cm. Badania składu chemicznego wykonane na 14 z nich metodą EDXRF⁵⁵ wykazały, że pięć jest srebrnych (Ryc. 13:5.20.49.82.85), cztery z platerowanego stopu miedzi (Ryc. 13:13.29.87.106), a pięć z miedzi (Ryc. 13:21.86.88–90). Ze stopu miedzi pokrytego platerem wykonano również oba kabłączki nie poddane badaniom (Ryc. 13:57.67).

Trzynaście zachowanych w całości kabłączków należy do typu III wg Krystyny Musianowicz⁵⁶. Jeden ich koniec jest prosty, a drugi zakończony esowatym uszkiem. Pozostałe trzy, pomimo braku uszek z dużym prawdopodobieństwem można także zaliczyć do tego typu. W grupie

kabłączków typu III znajdują się dwa okazy odmiany c (Ryc. 13:5.67) w tej klasyfikacji⁵⁷. Na zewnętrznej i spodniej stronie ich uszek znajdują się żłobki. Przez lata sądzono, że jest to wyłącznie zdobienie kabłączka, jednak zdaniem M. Dzika mogą to być ślady wykonania uszka przy użyciu szczypiec ząbkowanych⁵⁸.

Kabłączki mieszczą się w dwóch grupach wielkościowych wyróżnionych przez Hannę Kóckę-Krenz⁵⁹. Dziewięć należy do odmiany A (Ryc. 13:5.13.20.49.57.67.82.85.106), o średnicy wewnętrznej poniżej 2,0 cm (1,0–1,5 cm), siedem do odmiany B (Ryc. 13:21.29.86–90), o średnicy wewnętrznej od 2,0 do 5,0 cm (2,4–3,0 cm). Według datowania ustalonego przez H. Kóckę-Krenz kabłączki odmiany A funkcjonować miały od X wieku,

⁵⁵ Za wykonanie badań dziękuję Grzegorzowi Raczkowskiemu i pracownikom Działu Konserwacji Muzealiów PMA. Badania przeprowadzono we współpracy z dr. Konradem Kowalskim z laboratorium Masdiag.

⁵⁶ K. MUSIANOWICZ 1949, 132.

⁵⁷ K. MUSIANOWICZ 1949, 144, 146.

⁵⁸ M. DZIK 2015, 161.

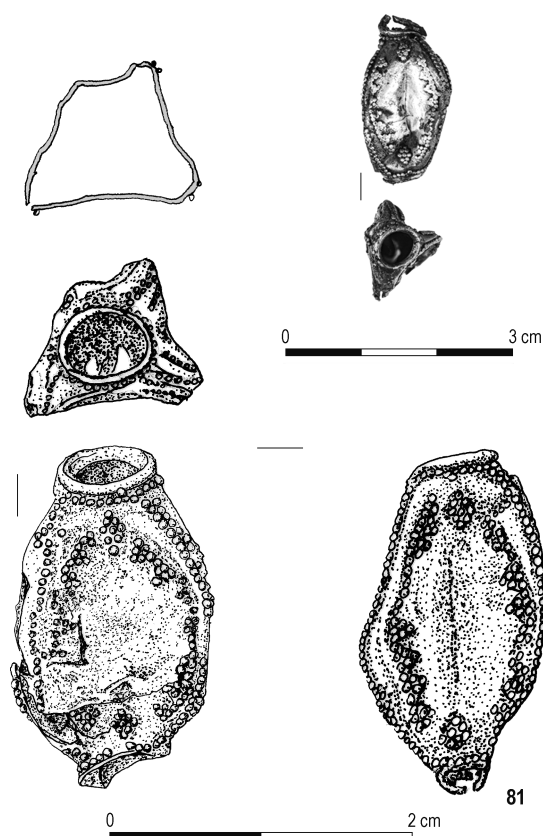
⁵⁹ H. KÓCKA-KRENTZ 1993, 47–48.

głównie jego 2. połowy, aż do połowy XIII wieku. Okres użytkowania odmiany B obejmował XI–XIII wiek. Datowanie takie jest szerokie, co – jak zauważył M. Dzik – jest efektem określenia go na podstawie chronologii całych stanowisk, bez uwzględnienia datowania pojedynczych zwartych zespołów grobowych oraz specyfiki regionalnego rozwoju tych ozdób⁶⁰. Lechosław Rauhut, na podstawie analizy zabytków z cmentarzysk mazowieckich, *małe* kabłączki datował na XI – pierwsze dwa dziesięciolecia XII wieku, zaś kabłączki średnie na koniec XI – 3. ćwierć XII wieku⁶¹.

Cenną wskazówką, pozwalającą na uściślenie datowania małych kabłączków typu III z Żukowa, jest wyposażenie grobu 44, w którego skład wchodziły m.in. denar wybity najprawdopodobniej w 4. ćwierci XI wieku oraz cztery takie właśnie kabłączki, o średnicy wewnętrznej od 1,5 do 2,1 cm⁶².

Koncentrację kabłączków zarejestrowano na wschód i północny wschód od obszaru badań z 1955 roku. Tworzą tam dwa skupiska: dziesięć egzemplarzy srebrnych oraz platerowanych, wykonanych ze stopu miedzi, zarejestrowano na arach 54–56, 64–65 i 75, natomiast pięć miedzianych i jeden platerowany na arach 63 i 73. Zwraca uwagę, że kabłączki z obu skupisk różnią się wymiarami: dziewięć egzemplarzy z pierwszego ma średnicę wewnętrzną poniżej 2 cm, zaś sześć egzemplarzy odkrytych w drugim skupisku ma średnicę powyżej 2 cm. Zlokalizowane głównie w północnej części stanowiska kabłączki (o średnicach niemal wyłącznie poniżej 2 cm) znaleziono w sąsiedztwie denarów (por. niżej) z 1. połowy XI wieku, z XI wieku oraz z końca XI – początku XII wieku. Denary te mogą być przesłanką na rzecz datowania tej części stanowiska, a pośrednio – także omawianych kabłączków. Należy jednak pamiętać, że zabytki pochodzą z badań powierzchniowych, z pola, na którym stosowano głęboką orkę, a także eksploatowano żwir (por. wyżej).

Do srebrnej biżuterii z Żukowa zalicza się odkryty na arze 46 owalny paciorek czworoboczny o długości 2,3 cm i szerokości 1,4 cm, sporządzony z dwóch zlutowanych ze sobą wzdłuż blaszanych elementów (Ryc. 14:81). Miejsca ich styku zostały zasłonięte podwójnymi pasmami granulek oraz rzędami trójkątów ułożonych z granulek. Dodatkowe dwa pasma granulacji dzielą wzdłuż całą powierzchnię paciorka na cztery pola. Tak utworzone łuki wieńcza romby z ziarniny umieszczone u nasad paciorka. Otwory paciorków wzmocniono wykonanymi z drutu obręczami, które otoczono ziarniną.



Ryc. 14. Żukowo, pow. płoński. Srebrny paciorek wieloboczny (81). Fot.: B. Solarewicz. Rys.: A. Potoczny
Fig. 14. Żukowo, Płoński County. Silver polygonal bead (81). Photo: B. Solarewicz. Drawing: A. Potoczny

Paciorki wieloboczne znane są głównie z południowej i środkowej Polski. Pojedyncze egzemplarze były elementami skarbów z końca IX – początku X wieku, największa liczba paciorków pochodzi z X i XI wieku, zaś sporadycznie notowane są jeszcze na przełomie XII i XIII wieku i w 1. połowie XIII wieku⁶³.

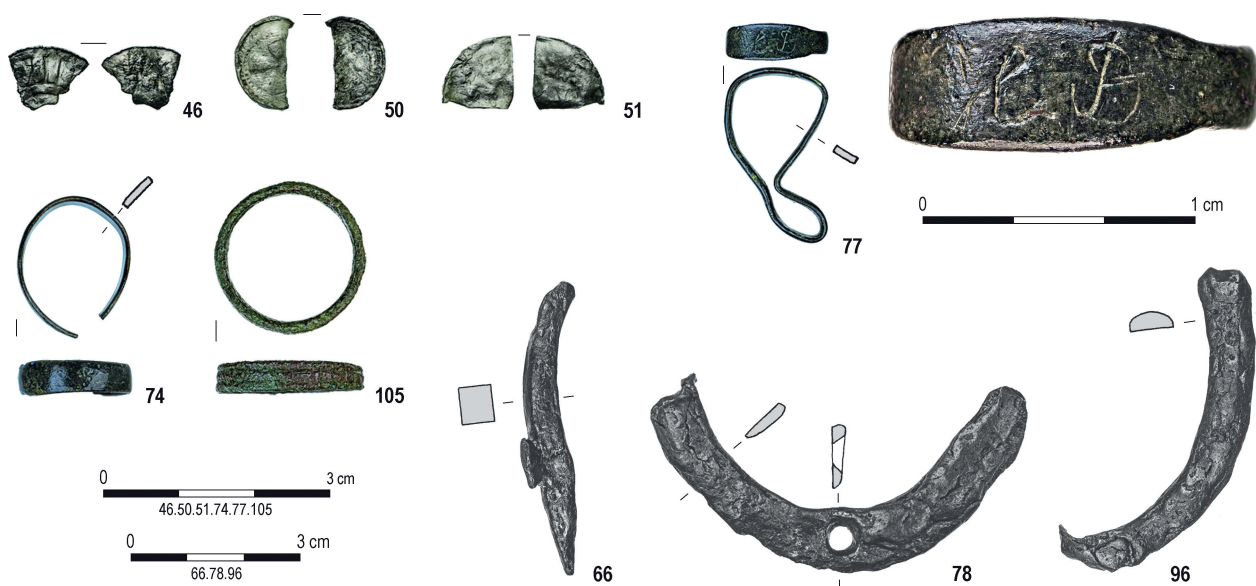
Wczesnośredniowiecznym zabytkiem jest też pierścienek wykonany z cienkiej taśmy ze stopu miedzi, o szerokości 0,45 cm i lekko zwężonych końcach szerokości 0,4 cm (Ryc. 15:74); pierścienek jest zdeformowany, jego wymiary wynoszą 1,6×1,9 cm. Przedmiot ten, odkryty na arze 14, jest jedynym wczesnośredniowiecznym zabytkiem znalezionym w 2016 roku na zachód od obszaru badanego w 1955 roku. Pierścienki taśmowate to zabytki często spotykane na terenie wschodniej i zachodniej

⁶⁰ M. DZIK 2015, 167.

⁶¹ L. RAUHUT 1971, 538. Zdaniem M. DZIKA (2015, 167) za *małe* należy zapewne uznać kabłączki o średnicy do ok. 20 mm.

⁶² M. DZIK 2006, 79.

⁶³ H. KÓČKA-KRENZ 1993, 98–99; 2007, 32. Podobne paciorki znane są m.in. ze skarbów odkrytych w Ciechanowie (skarby III), pow. loco, ukrytego po roku 975, oraz z XI-wiecznych skarbów z Borucina, pow. radziejowski, Oleśnicy, pow. loco, Sejkowic, pow. gostyniński, Zakrzewa (skarby II), pow. sochaczewski oraz Mniszek, pow. łączycki (D. GORLIŃSKA ET ALII 2015, 52, 74, 236, 275, 372, 497).



Ryc. 15. Żukowo, pow. płocki. Pierścionek taśmowaty ze stopu miedzi (74), obrączki ze stopów miedzi (77, 105), srebrny denar krzyżowy typu II (?) (46), srebrne naśladownictwo denara krzyżowego typu VI (?) (50), fragment srebrnego niemieckiego denara krzyżowego (?) (51), żelazne podkówki (66, 78, 96). Fot.: B. Solarewicz

Fig. 15. Żukowo, Płock County. Copper alloy band ring (74), copper alloy rings (77, 105), silver cross denarius type II (?) (46), silver imitation of a type VI (?) cross denarius (50), fragment of a silver German cross denarius (?) (51), iron horseshoes (66, 78, 96). Photo: B. Solarewicz

Słowiańszczyzny, a także na ziemiach bałtyjskich, mają szerokie datowanie między XI a XIII–XIV wiekiem⁶⁴.

Zbiór zabytków wczesnośredniowiecznych uzupełniają trzy fragmenty monet odkryte na arze 55, w północnej części stanowiska. Z uwagi na zły stan zachowania ich atrybucja nie jest całkowicie pewna⁶⁵.

Pierwszy z nich (Ryc. 15:46; Tab. 1:46), w ocenie Macieja Widawskiego i Stanisława Suchodolskiego może być denarem krzyżowym typu II CNP, datowanym na 1. połowę XI wieku. Na ten typ wskazywać ma widoczny na awersie rząd kresek w otoku, jednak żadna jego odmiana nie ma widocznego tu w polu okręgu. Rewers jest nieczytelny. Zdaniem Mateusza Boguckiego może być to denar krzyżowy typu II (z lat ok. 1000–1025) lub – z uwagi na obecność okręgu – typu IV (z lat 1015–1020).

Według oceny tychże numizmatyków kolejny fragment to połówka denara krzyżowego (Ryc. 15:50; Tab. 1:50) – późny typ VI CNP, datowany na koniec XI – początek XII wieku, lub, co bardziej prawdopodobne, jego naśladownictwo. Według Stanisława Suchodolskiego na typ VI wskazuje mała średnica, zanik otoku i krzyż kawalerski, ale obecność znaków między ramionami krzyża

„prostego” (okrąg i punkt) na awersie może sugerować, że jest to jego naśladownictwo. Zdaniem Mateusza Boguckiego na naśladownictwo zdaje się wskazywać słabo wykonana obwódka w postaci linii z poprzeczkami na stronie z krzyżem kawalerskim.

Największe trudności sprawia określenie trzeciego, bardzo zniszczonego fragmentu monety, której jedna strona jest praktycznie nieczytelna, a na drugiej widać trzy kulki (Ryc. 15:51; Tab. 1:51). Według M. Widawskiego może być to ćwiartka niemieckiego denara z XI wieku; M. Bogucki uważa, że widoczna tu obwódka przypomina nieco monety z warsztatów frankońskich – Moguncji, a może Spiry lub Wormacji.

Denary krzyżowe bito na terenie Saksonii i Polski od 2. połowy X po początek XII wieku. Najpierw produkowane były w Saksonii ze srebra wydobywanego w górach Harzu a używano ich głównie do wymiany handlowej ze Słowianami. Później, w 4. ćwierci XI i początku XII wieku, część tych denarów bita była w Polsce⁶⁶.

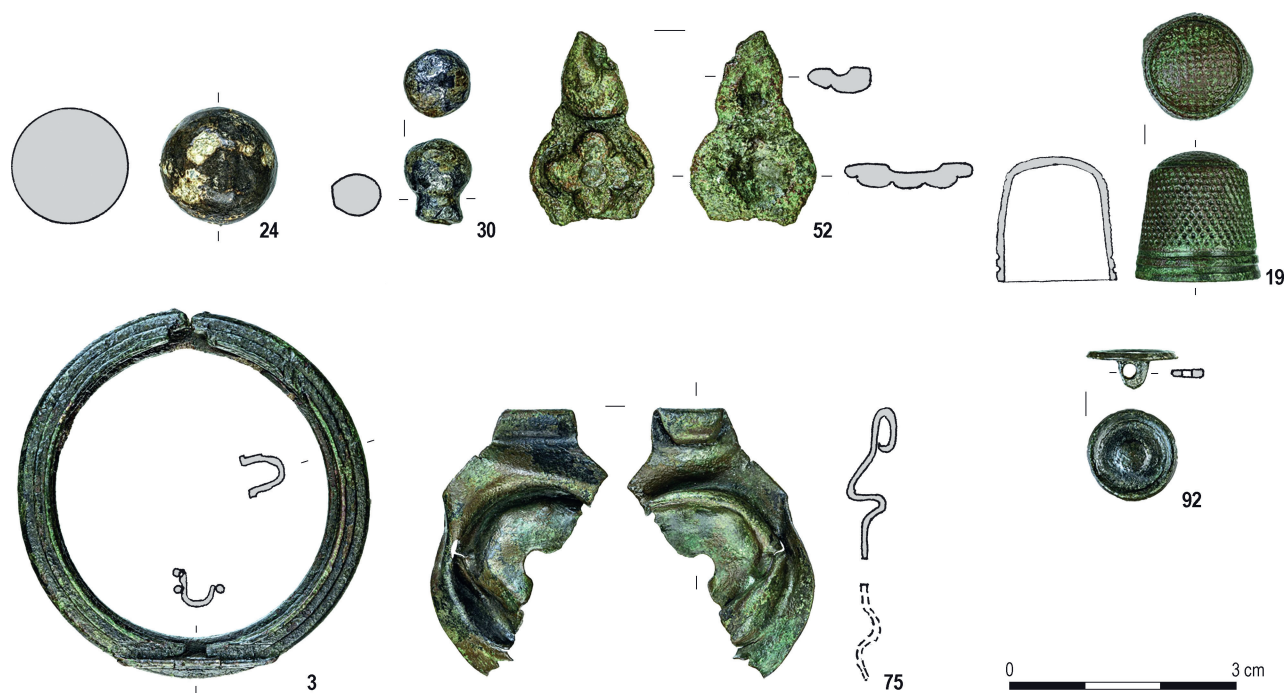
ZABYTKI Z OKRESU PÓŻNOŚREDNIOWIECZNEGO, NOWOŻYTNEGO I Z XIX WIEKU (RYC. 16)

Obrączka, odkryta w Żukowie ponad 220 m na wschód od ara 126, wykonana została ze stopu miedzi i ozdobiona dwoma dookólnymi rowkami (Ryc. 15:105). Jej średnica wewnętrzna ma 1,7 cm, zewnętrzna 2 cm, sze-

⁶⁴ H. KÓČKA-KRENZ 1993, 120; M. Dzik 2015, 213.

⁶⁵ Za konsultację monet wczesnośredniowiecznych szczególnie dziękuję Panom Maciejowi Widawskiemu z Gabinetu Numizmatycznego PMA, oraz numizmatykom z IAIE PAN Warszawa: prof. Stanisławowi Suchodolskiemu, prof. Mateuszowi Boguckiemu i dr. Andrzejowi Kędzierskiemu.

⁶⁶ A. KĘDZIERSKI 1998, 3, 20; 2021, 7, 8; M. SYTY 2015, 89.



Ryc. 17. Żukowo, pow. płocki. Kule ołowiane (24, 30) oraz wykonane ze stopów miedzi: klamra księgi (52), napaterek (19), kapturek fajki (75), ramka zegarka kieszonkowego (3) i guzik ze stopką (92). Fot.: B. Solarewicz. Rys. A. Potoczny
 Fig. 17. Żukowo, Płock County. Lead balls (24, 30) and items made of copper alloys: book clasp (52), thimble (19), pipe cap (75), pocket watch frame (3), and button with foot (92). Photo: B. Solarewicz. Drawing: A. Potoczny

(Ryc. 15:78.96) noszą ślady użytkowania, w postaci mocnego ściwienia środkowych części ich krawędzi. W podkówkach znajdują się otworki, w dwóch wypadkach wraz z gwoździem, służącymi do przybijania podkówek do obcasa (Ryc. 15:66.96).

Podkówki z Żukowa należą do typu IVb w klasyfikacji Tomasza Cymbalaka. Ten typ podkówek można datować na okres od około 2. połowy XVIII do połowy XX wieku⁷¹. Charakteryzuje go obecność trzech lub pięciu otworów umożliwiających przymocowanie podkówki do obcasa. Analogiczne zabytki znane są m.in. z Gdańska oraz z Placu Teatralnego w Warszawie⁷².

Podczas badań w 2016 roku znaleziono też dwie ołowiane kule. Kula muszkietowa o średnicy 1,6 cm i wadze 24,3 g ma widoczne ślady po formie i odcięciu kanału wlewowego (Ryc. 17:24). Mogła być użyta w XVII lub XVIII, a nawet XIX wieku⁷³. Druga kula pochodzi od broni czarnoprochowej – pistoletu (Ryc. 17:30). Ma widoczny szew odlewniczy oraz nieodcięty kanał wlewowy, który wskazuje, że nigdy nie była w użyciu⁷⁴. Kula

ma średnicę 0,9 cm i wysokość 1,1 cm, datować ją należy na XIX wiek⁷⁵.

Uszkodzony fragment odlewanej przedmiotu ze stopu miedzi, o długości 2,5 cm i szerokości do 1,6 cm (Ryc. 17:52) to najprawdopodobniej część klamry spinającej oprawę księgi. Owalną część przedmiotu zdobi czteropłatkowy kwiat z umieszczonym pośrodku nitom, prawdopodobnie mocującym zapięcie do okładki. Do owalnej części pierwotnie przylegał boleć, albo okrągłe uszko, tworzące mechanizm zapięcia. Zwężone zakończenie tego przedmiotu ozdobiono motywem floralnym, obecnie silnie uszkodzonym. Fragment zapięcia księgi mógł być albo częścią klamry złożonej z blaszki z uszkiem oraz bolca wbitego bezpośrednio w okładkę książki, oznakowanej w klasyfikacji Georga Adlera jako BV.2.1.2, albo klamry złożonej z dwóch blaszek, z których jedna zaopatrzona była w uszko, a druga w boleć, odmiany BV.2.1.4⁷⁶. Georg Adler ocenił, że zapięcia typu BV.2.1.2 należą do najstarszych, potwierdzonych już w VIII i IX wieku, choć znane są także z ksiąg osiemnastowiecznych⁷⁷, natomiast

⁷¹ T. CYMBALAK 2012, 188, tab. 1.

⁷² B. CEYNOWA, E. TRAWICKA 2016, 116; K. BLUSIEWICZ 2013, 94, ryc. V:6.

⁷³ W. KRAJEWSKI 2017, 70.

⁷⁴ W. KRAJEWSKI 2015, 123.

⁷⁵ Za wydatowanie kuli dziękuję dr. Wojciechowi Borkowskiemu, zastępcy dyrektora Państwowego Muzeum Archeologicznego w Warszawie.

⁷⁶ G. ADLER 2010, 11, 16.

⁷⁷ G. ADLER 2010, 11.

klamry typu BV.2.1.4 funkcjonowały od połowy XVI wieku, a w wieku XVIII często zdobione były motywami roślinnymi⁷⁸.

W trakcie kwerendy nie znaleziono zapieczętowanych zabytkiem z Żukowa. Dwa podobne przedmioty, wydатовane na XIX–XX wiek, odkryto podczas badań zespołu kamienic na rogu ulicy Traugutta i Placu Małachowskiego w Warszawie⁷⁹, kolejny, o nieokreślonej chronologii, pochodzi z Sieczkowa, pow. buski (zbiory PMA, nr inw. VI/9037, kn 3). Bardzo liczne klamry typów BV.2.1.2 i BV.2.1.4, w tym datowane na XVIII wiek, zachowały się na księgach zgromadzonych w Bibliotece Akademickiej Uniwersytetu w Tallinie (Ryc. 18:a,b)⁸⁰.

Wykonany ze stopu miedzi, zamknięty⁸¹ naparstek o kształcie lekko wypukłego stożka jest niekompletny (Ryc. 17:19). Na ścianie bocznej, od 1/3 wysokości oraz na wierzchołku znajdują się ukośnie ułożone drobne, okrągłe puncowane wgłębienia, służące do opierania igły w trakcie szycia. Wokół wierzchołka biegnie rowek, a dwa kolejne – wokół dolnej krawędzi zabytku. Naparstek ma wysokość 2 cm, średnicę otworu 1,7 cm oraz grubość ścianki 0,1 cm.

Naparstek z Żukowa należy do przedmiotów wykonywanych masowo. Na jego wytłaczanie w formie wskazuje charakterystyczny pas równomiernie rozmieszczonych wgłębień na igłę. Pierwszą maszynę do produkcji naparstków sprzedano w Amsterdamie w roku 1613⁸², natomiast pierwsza manufaktura produkująca naparstki powstała w Wittenberdze w roku 1825⁸³.

Chociaż naparstki są przedmiotami odkrywaniem stosunkowo często, w polskim piśmiennictwie poświęcono im niewiele miejsca. Zauważono, że zabytki późnośredniowieczne mają na swojej powierzchni jedynie wgłębienia do opierania igły, zaś naparstki późniejsze, datowane od 2. połowy XVI do XVIII wieku, zdobione są żłobkami dookólnymi oraz listwami plastycznymi⁸⁴.

Naparstek z Żukowa jako egzemplarz produkowany masowo datować należy na okres nowożytny lub późnonowożytny.

Do rzadko publikowanych zabytków należy kapturek fajki; wykonany ze stopu miedzi zabytek jest silnie pogięty. Przedmiot jest owalny, zaopatrzonego w daszek umieszczony centralnie, ma częściowo zachowany otwór wentylacyjny oraz dobrze zachowany zawias do mocowania

kapturek na obrzeżu główki fajki (Ryc. 17:75). Najliczniejszy zbiór podobnych, datowanych na XIX wiek kapturek pochodzi ze wzgórza wawelskiego w Krakowie⁸⁵.

Na XIX wiek należy też zapewne datować owalną ramkę – element zegarka kieszonkowego, cieszącego się w tym czasie rosnącą popularnością (Ryc. 17:3). Z XVIII lub XIX wieku pochodzi płaski guzik jednowarstwowy, z rantem lekko zagiętym w stronę rewersu (Ryc. 17:92).

⁸⁵ M. SZEWCZYK-WOJTASIEWICZ 2017, 417, 421, 422, tabl. LXXXVI: 494.497.



Ryc. 18. Przykłady klamer do ksiąg (zbiory Biblioteki Akademickiej Uniwersytetu w Tallinie): klamra z uszkiem i bolcem wbitym bezpośrednio w okładkę książki (a), klamra z dwóch blaszek – jednej zakończonej uszkiem, drugiej bolcem (b).

Wg: <http://sulgurid.tlulib.ee/galerii.php?nr=628&id=66&valik=foto&ankur2=5> (a), <http://sulgurid.tlulib.ee/galerii.php?nr=818&id=39&valik=foto&ankur2=1> (b) (dostęp 29.04.2022)

Fig. 18. Examples of book clasps (collections of the Academic Library of Tallinn University): a clasp with an ear and a pin driven directly into the book cover (a), a clasp consisting of two plates – one ending with an ear, the other with a pin (b).

After: <http://sulgurid.tlulib.ee/galerii.php?nr=628&id=66&valik=foto&ankur2=5> (a), <http://sulgurid.tlulib.ee/galerii.php?nr=818&id=39&valik=foto&ankur2=1> (b) (accessed on 29.04.2022)

⁷⁸ G. ADLER 2010, 16.

⁷⁹ G. ŁYSZKOWICZ 2017, 233, ryc. 16:a,b.

⁸⁰ Okucia publikowane na stronie <http://sulgurid.tlulib.ee> (dostęp: 21.04.2022).

⁸¹ Wyróżnia się również naparstki otwarte, zwane też pierścieniowatymi (M. WOŁYŃSKA 2013, 147).

⁸² I. TURNAU 1989, 82.

⁸³ E.F. HOLMES 1985, 31.

⁸⁴ Por. M. MIŚCICKI 2017, 207; E. TRAWICKA 2010, 105.



Ryc. 19. Żukowo, pow. płoński. Monety miedziane: denar Władysława Warneńczyka (?) (32), szelągi Jana Kazimierza (15–17, 25–28, 72, 76, 83, 84, 104), fragment rosyjskiej dwukopiejkówki (33) i moneta nieczytelna (108). Fot.: B. Solarewicz

Fig. 19. Żukowo, Płońsk County. Copper coins: denarius of Władysław Warneńczyk (?) (32), shillings (*szeląg*) of Jan Kazimierz (15–17, 25–28, 72, 76, 83, 84, 104), fragment of a Russian two-kopec coin (33) and an illegible coin (108). Photo: B. Solarewicz

Guziki o podobnej konstrukcji znane są np. z cmentarza ewangelickiego na terenie Cytadeli Warszawskiej⁸⁶.

Stosunkowo liczną grupę zabytków stanowią monety (Tab. 1). Denar jagielloński bity prawdopodobnie przez Władysława Warneńczyka (1434–1444) (Ryc. 19:32; Tab. 1:32) mógł być fałszywy. Zdaniem M. Widawskiego wskazuje na to użycie do jego produkcji miedzi⁸⁷.

Dwanaście monet to miedziane szelągi Jana Kazimierza, popularnie nazywane boratynkami. Wśród nich są cztery szelągi koronne, z których najstarszy, z mennicy ujazdowskiej, pochodzi z 1661 roku (Ryc. 19:104; Tab. 1:104), kolejny, prawdopodobnie z 1663 roku, był bity w mennicy ujazdowskiej lub krakowskiej (Ryc. 19:26; Tab. 1:26), a dwa najmłodsze, z 1666 roku, pochodzą z mennicy ujazdowskiej lub brzeskiej (Ryc. 19:27.76; Tab.

1:27.76)⁸⁸. Pięć boratynek to szelągi litewskie (Ryc. 19:15.17.25.72.84; Tab. 1:15.17.25.72.84). Na rewersach dwóch z nich, pod Pogonią widoczny jest monogram Hieronima Kirszensztajna, podskarbiego litewskiego – HKPL (Ryc. 19:15.17; Tab. 1:15.17). Na jednej, pochodzącej z mennicy w Wilnie, widoczna jest data 1664 (Ryc. 19:17); drugą wybito w mennicy w Wilnie lub Brześciu Litewskim (Ryc. 19:15; Tab. 1:15). Pozostałych trzech szelągów, ze względu na słaby stan zachowania (Ryc. 19:16.28.83; Tab. 1:16.28.23), nie udało się określić.

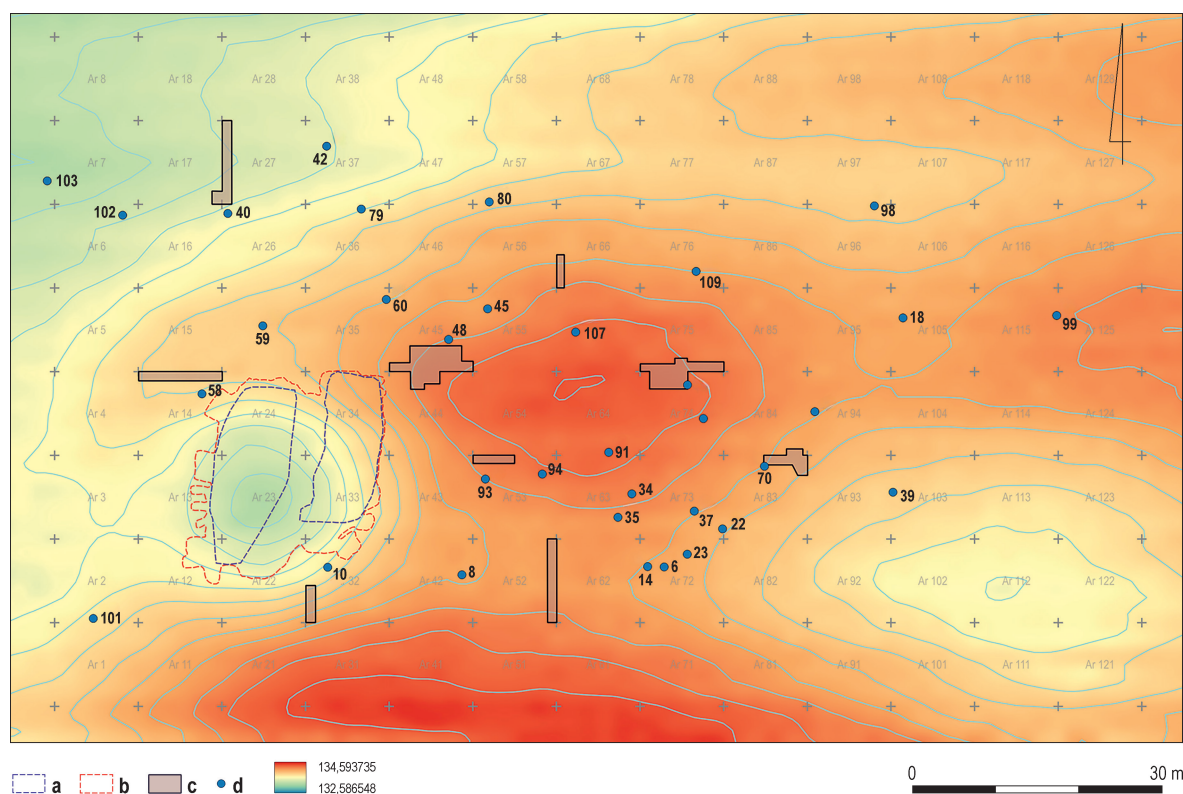
Bite w latach 1659–1667 szelągi Jana Kazimierza to monety o najniższym nominale, które stanowiły jedyne drobny pieniądz, używany na terenie Korony i Litwy do czasu monet miedzianych emitowanych przez Augusta III w latach 1749–1755. Obieg boratynek trwał ponad sto lat, do reformy monetarnej Stanisława Augusta Poniatowskiego z 1766 roku, kiedy wycofano je z obiegu⁸⁹.

⁸⁶ G. CZAJKA, M. MACKIEWICZ 2018, 150–151.

⁸⁷ Monety późnośredniowieczne, w związku z niedostatkiem kruszcu oraz upowszechnieniem w transakcjach drobnego pieniądza, mają zwykle małą zawartość srebra. Denary Władysława Warneńczyka znane z Giecza, mają średnią zawartość srebra w wysokości 8–9,3%, przy czym w jednym wypadku było to jedynie 0,35%. Pomimo obecności prawidłowego stempla denar uznano za fałszywy (B. PASZKIEWICZ 2015, 192–193).

⁸⁸ E. KOPICKI (1995, poz. 1554) wskazuje na mennicę brzeską, a H. WOJTULEWICZ (1971, 20) uważa jednak, że część szelągów z 1666 roku była bity wcześniej, przed zamknięciem mennicy ujazdowskiej w 1665 roku, z zamiarem wypuszczenia ich na rynek w roku wrytym na stemplu.

⁸⁹ S. SUCHODOLSKI 1996, 394; W. NIEMIRYCZ 1982, 5; H. WOJTULEWICZ 1971, 12.



Ryc. 20. Żukowo, pow. płoński. Planigrafia zabytków o nieustalonym datowaniu (numery odpowiadają numerom zabytków w tekście i w Aneksie 1): a – zasięg zniszczeń sprzed badań w 1955 roku; b – obszar przebadany ratowniczo w 1955 roku; c – miejsca badań sondażowych z 2017 roku; d – zabytki z badań powierzchniowych z 2016 roku.
Oprac.: C. Sobczak i J. Cichońska (c – wg: K. CHMIELEWSKA 2017)

Fig. 20. Żukowo, Płoński County. Planigraphy of artefacts of unknown date (numbers correspond to the numbers in the text and in Appendix 1): a – extent of damage prior to the 1955 survey; b – area surveyed in 1955; c – locations of test excavations in 2017; d – artefacts from surface research in 2016. Graphics: C. Sobczak & J. Cichońska (c – after: K. CHMIELEWSKA 2017)

Najmłodszą monetą znaną w Żukowie jest, zachowana fragmentarycznie, rosyjska miedziana dwukopiej-kówka z lat 1867–1881 (Ryc. 19:33; Tab. 1:33). Na awersie, w otoku, znajduje się napis: *мѣдная россійская монета*, w polu widoczny jest fragment skrzydła orła; rewers monety jest nieczytelny. Zabytek został mocno uszkodzony poprzez wycięcie jego środkowej części – moneta ta utraciła wartość pieniężną po 1918 roku i być może wtedy uległa zniszczeniu.

Stan zachowania monety miedzianej nie pozwolił na jej określenie (Ryc. 19:108; Tab. 1:108).

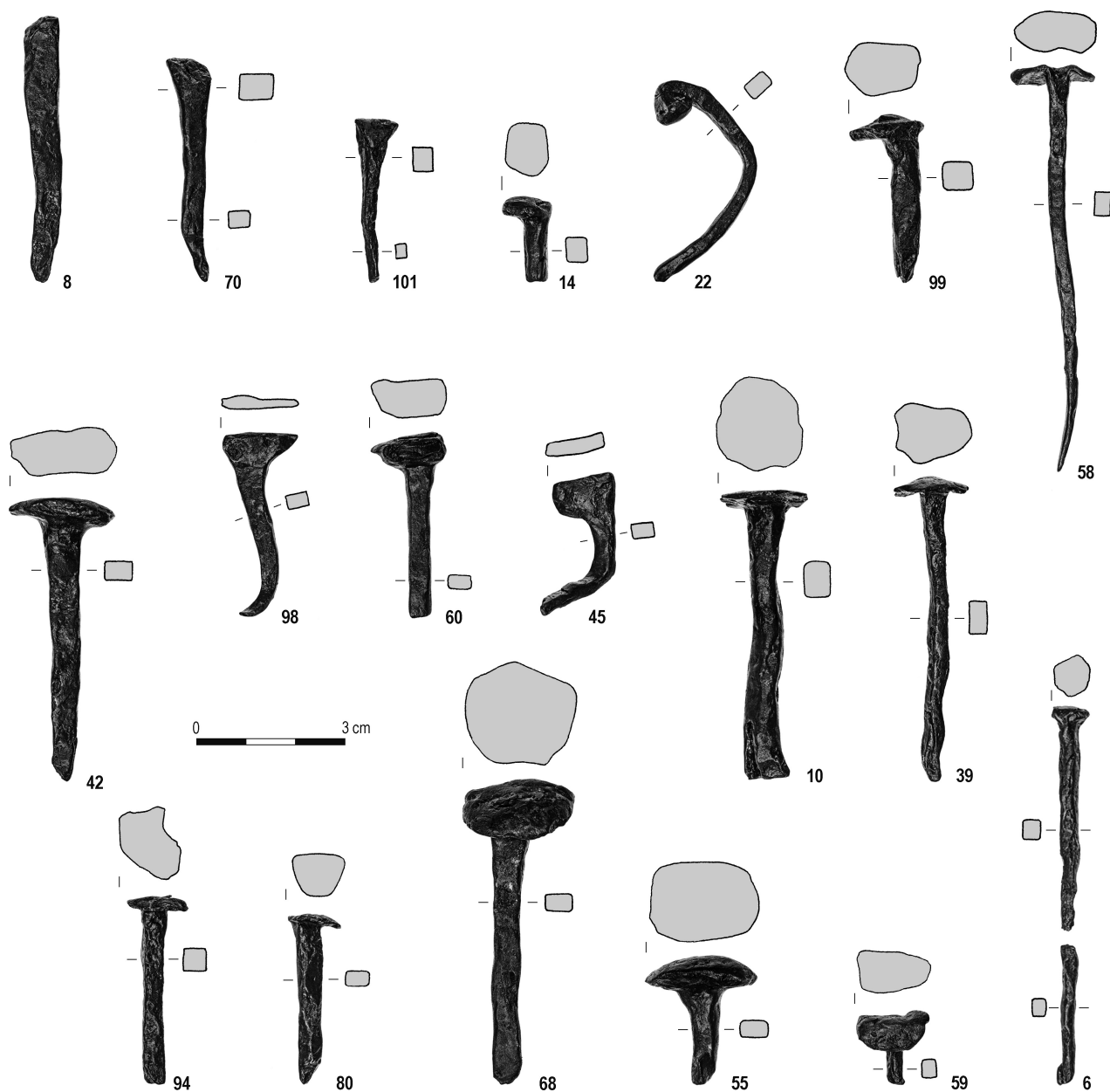
ZABYTKI O NIEUSTALONYM DATOWANIU (RYC. 20)

Dużą grupę stanowi 19 trudnych do wydatowania, zachowanych w całości i fragmentarycznie gwoździ, długości od 1,4 do 8,2 cm (Ryc. 21). Wszystkie są kute, z różnie uformowanymi łepkami. Klasyfikację gwoździ późnośredniowiecznych i nowożytnych z Mazowsza opracował Bogusław Gierlach⁹⁰, jednak jest ona dość skompli-

kowana, dlatego przyjęto tu uproszczoną systematykę wczesnośredniowiecznych gwoździ z międzyrzecza Bugu i górnej Narwi, zaproponowaną przez Michała Dzika. Za cechy dystynktywne uznał on sposób uformowania i kształt łepka⁹¹. Gwoździe grup I, II i IV robione były bez użycia gwoździownicy, zastosowano ją natomiast do wykonania gwoździ z grupy V, a gwoździe grupy III mogły być wykonane na oba sposoby. W zbiorze z Żukowa do grupy I zaliczono trzy gwoździe bez wyodrębnionego lub ze słabo wyodrębnionym łepkiem (Ryc. 21:8.70.101), do grupy II cztery gwoździe z łepkiem jednostronnym płaskim (Ryc. 21:14.22.58.99), do grupy III jeden gwoździe o łepku dwustronnym płaskim (Ryc. 21:42), do grupy IV trzy gwoździe z łepkiem dwustronnym o przekroju pionowym w formie trapezu lub trójkąta (Ryc. 21:45.60.98), a do grupy V osiem gwoździ z łepkiem płaskim, o kształcie zbliżonym do kolistego i trójkątnym w przekroju pionowym (Ryc. 21:10.39.55.59.68.80.94); z uwagi na

⁹⁰ B. GIERLACH 1972.

⁹¹ M. DZIK 2015, 239–242.



Ryc. 21. Żukowo, pow. płocki. Gwoździe żelazne: grupy I (8, 70, 101), II (14, 22, 58, 99), III (42), IV (45, 60, 98), V (10, 39, 55, 59, 68, 80, 94) i nieokreślony (6). Fot.: B. Solarewicz. Rys.: A. Potoczny

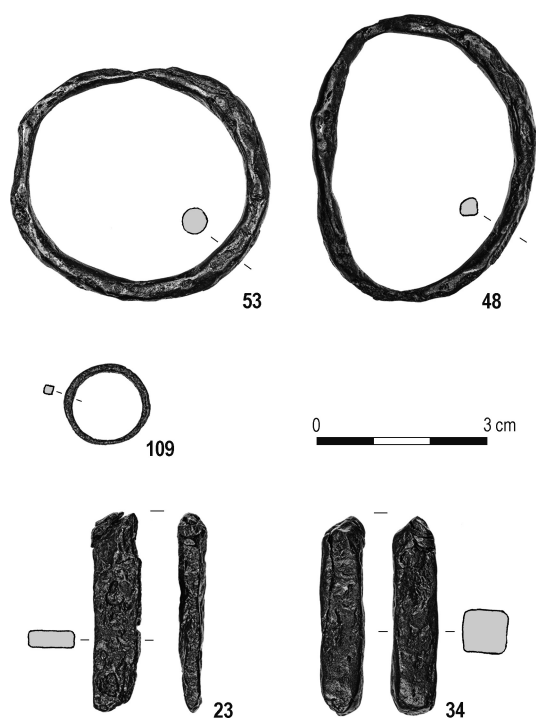
Fig. 21. Żukowo, Płock County. County. Iron nails: groups I (8, 70, 101), II (14, 22, 58, 99), III (42), IV (45, 60, 98), V (10, 39, 55, 59, 68, 80, 94), and unspecified (6). Photo: B. Solarewicz. Drawing: A. Potoczny.

poważne uszkodzenia łepka jednego z gwoździ (Ryc. 21:6) nie zaliczono do żadnej z grup.

Nie ustalono datowania także kilku kutech przedmiotów żelaznych: dwa kółka o wymiarach ok. 0,1×0,3 cm i 4,1×4,6 cm (Ryc. 22:53.109), przedmiotu o wymiarach 5,1×3,9 cm – prawdopodobnie zgiętego kółka lub owalnej ramki ze śladem po bolcu (Ryc. 22:48)⁹², dwóch frag-

mentów sztabek o przekroju prostokątnym i zachowanej długości 3,5 cm (Ryc. 22:23.34), fragmentu płaskiego narzędzia (?) ze zwężonym zakończeniem, długości 4,6 cm (Ryc. 23:40), fragmentu przedmiotu przypominającego wiertło o długości 11,4 cm (Ryc. 23:107), fragmentu nieokreślonego przedmiotu o długości 8,9 cm (Ryc. 23:103), fragmentu trójzębnego przedmiotu o długości 2,4 cm (Ryc. 23:18) i dwóch fragmentów nieokreślonych przedmiotów o długości 4,1 i 4,2 cm (Ryc. 23:79.93). Kolejne

134 ⁹² Ten zabytek znaleziono w północno-wschodniej części nekropolii.



Ryc. 22. Żukowo, pow. płoński: żelazne kółka (53, 109), kółko lub ramka (48) i fragmenty sztabek (23, 34).

Fot.: B. Solarewicz. Rys.: A. Potoczny

Fig. 22. Żukowo, Płoński County. Iron rings (53, 109), ring or frame (48) and fragments of bars (23, 34).

Photo: B. Solarewicz. Drawing: A. Potoczny

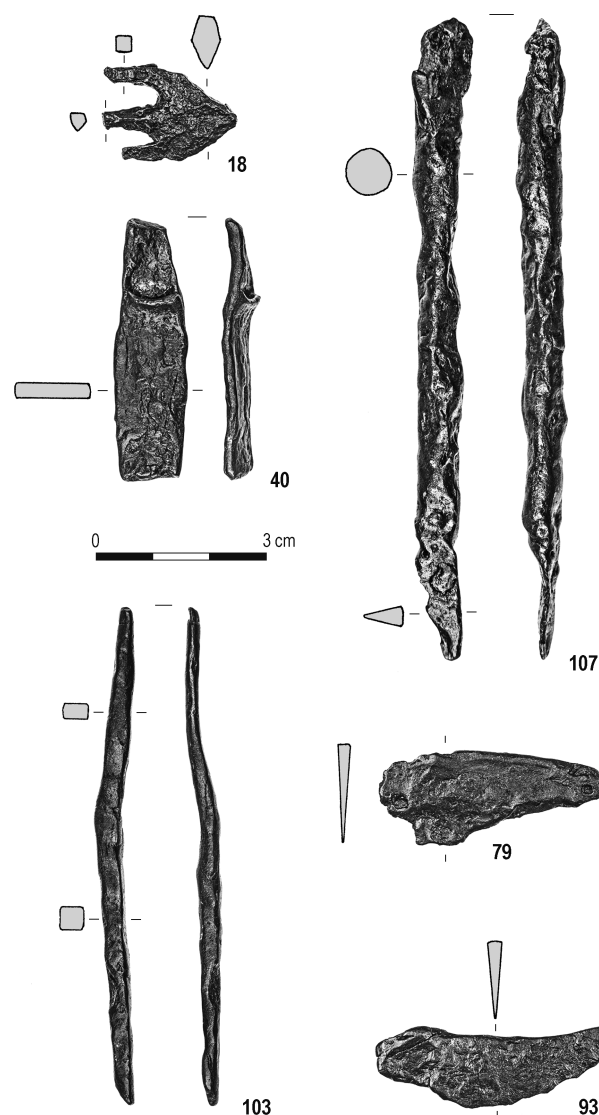
znaleziska to fragmenty trzech cienkich blaszek, może okuć wykonanych ze stopu miedzi (Ryc. 24:37.102.35).

Nierozpoznany pozostaje również przedmiot składający się z czterech skręconych ze sobą żelaznych drutów, jednak znaleziony podczas badań T. Żurowskiego wity naszyjnik wykonany z żelaza, surowca nietypowego dla tego rodzaju ozdób, pozwala zastanowić się, czy nie można go uznać za fragment naszyjnika lub bransolety (Ryc. 24:91a.b)⁹³.

Wart uwagi jest fakt, że 18 z tych 34 nieokreślonych przedmiotów odkryto w granicach występowania zabytków wczesnośredniowiecznych, a zatem w obrębie możliwego zasięgu cmentarzyska (Por. Ryc. 8 i 20)⁹⁴. Być może niektóre z nich należałoby tak właśnie datować. Wszystkie te przedmioty są jednak mało charakterystyczne lub zachowane fragmentarycznie, zatem ich zakwalifikowanie do grupy zabytków wczesnośredniowiecznych było niepewne.

⁹³ M. DZIK 2006, 74.

⁹⁴ Są to następujące zabytki: żelazne gwoździe (Ryc. 21:6.10.14.22.45.58.60.68.70.94), kółko (Ryc. 22:53), ramka lub kółko (Ryc. 22:48), sztabki (Ryc. 22:23.34, 23:107), splecione druty (Ryc. 24:91a.b) oraz blaszki ze stopów miedzi (Ryc. 24:35.37).



Ryc. 23. Żukowo, pow. płoński. Fragmenty przedmiotów żelaznych (18, 40, 79, 93, 103, 107). Fot.: B. Solarewicz.

Rys.: A. Potoczny

Fig. 23. Żukowo, Płoński County. Fragments of iron artefacts (18, 40, 79, 93, 103, 107). Photo: B. Solarewicz.

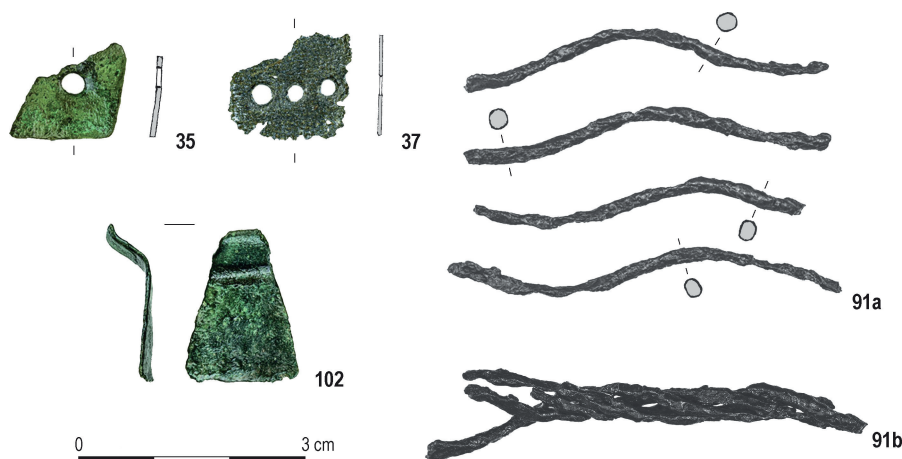
Drawing: A. Potoczny

PRZYPUSZCZALNY ZASIĘG I ROZPLANOWANIE CMENARZYSKA

Grafiki załączone do niniejszego opracowania ilustrują zasięg obszaru stanowiska w Żukowie, który objęto badaniami wykopaliskowymi w latach 1955 (Ryc. 25) i 2017 oraz powierzchniowymi w 2016 roku, a także nieinwazyjną prospekcją elektrooporową (Ryc. 8, 26). Wyniki tych prac nie dały jednak pewnej odpowiedzi na pytanie, jak duży obszar zajmowało cmentarzysko wczesnośredniowieczne. Problematiczne okazało się również jednoznaczne wytyczenie jego granic.

Ryc. 24. Żukowo, pow. płoński.
Błaszki ze stopów miedzi (35, 37, 102)
oraz fragment przedmiotu splecionego
z żelaznych drutów przed (91a)
i po konserwacji (91b).

Fot.: B. Solarewicz. Rys.: A. Potoczny
Fig. 24. Żukowo, Płońsk County.
Copper alloy plates (35, 37, 102)
and a fragment of an artefact woven
from iron wires before (91a) and after
conservation (91b). Photo: B. Solarewicz.
Drawing: A. Potoczny



W roku 1955 eksplorowano obszar o powierzchni blisko 5 arów, znajdujący się na terenie żwirowni (Ryc. 25). Według szacunków Michała Dzika mógł być to niemalże cały teren stanowiska, zajmującego pierwotnie ok. 6 arów, Tadeusz Żurowski spodziewał się, że rozciągało się ono na powierzchni ok. 30 arów⁹⁵. Z całą pewnością podczas tych badań uchwycona została północno-zachodnia i zachodnia granica cmentarzyska⁹⁶. Zasięg tej ostatniej potwierdziły dodatkowo prospekcje terenowe z lat 2016 i 2017⁹⁷. Częściową weryfikację południowego skraju przyniosły przypadkowe odkrycia z 2004 roku, kiedy przy południowo-zachodniej krawędzi żwirowni znaleziono liczne szczątki ludzkie⁹⁸. Były to prawdopodobnie pozostałości po najbardziej na południe wysuniętych grobach wczesnośredniowiecznych, a przypuszczenie to zdają się potwierdzać nieliczne zabytki, znalezione na arach 22–62 podczas badań powierzchniowych⁹⁹. Dwa wykopy sondażowe założone w obrębie arów 32 i 52 także nie potwierdziły kontynuacji cmentarzyska w kierunku południowym¹⁰⁰.

W wyniku badań powierzchniowych i elektrooporowych spodziewano się rozwiązać kwestię zasięgu nekropolii w kierunku północnym, północno-wschodnim i wschodnim. Prospekcja objęła blisko 100 arów. Znaleziska wczesnośredniowieczne koncentrowały się na łącznej powierzchni ok. 18–20 arów (14, 32, 44–46, 54–56, 63–65, 73–75, 96 i 101; Ryc. 8)¹⁰¹. Rozprzestrzenienie

zabytków mogłoby wskazywać przybliżoną powierzchnię nekropolii. Niestety, przeprowadzone w obrębie prospekcji sondáže nie ujawniły obecności pochówków datowanych na wczesne średniowiecze. Grób znajdujący się w arze 83 nie ma pewnego datowania – odkryto w nim jedynie mało charakterystyczny nóż żelazny, nie wydатовano również czaszki małego dziecka, zalegającej na wtórnym złożu na arze nr 45¹⁰².

Otwarte pozostaje pytanie, czy cmentarzysko rzeczywiście zajmowało obszar o powierzchni 18–20 arów. Koncentracja zabytków wskazuje, że stanowisko rozciągało się prawdopodobnie w kierunku wschodnim i północno-wschodnim, a jego skraj mógł znajdować się na przestrzeni arów 72–76. Poprawność tej interpretacji mogą zweryfikować jedynie szerzej zakrojone badania wykopaliskowe. Należy także wziąć pod uwagę, że większość tego terenu poddawana była intensywnym pracom rolnym co najmniej od 2. połowy XVIII wieku, co spowodowało zupełne zniszczenie pochówków i zniwelowanie zajętego przez cmentarzysko terenu. Badania elektrooporowe nie ujawniły obecności jakichkolwiek konstrukcji kamiennych. W obrębie anomalii niskooporowych stwierdzono wyłącznie obecność struktur o naturalnym pochodzeniu (Ryc. 26)¹⁰³.

Obecnie nie sposób ustalić, jakie konstrukcje mogły mieć groby zlokalizowane na zniszczonej części cmentarzyska, ponieważ kamienie z górnych części bruków i obstaw zostały wybrane już przed połową XX wieku. Zdaniem M. Dzika, ewentualne konstrukcje kamienne przynajmniej niektórych grobów mogły składać się z po-

⁹⁵ M. DZIK 2006, 54; T. ŻUROWSKI 1968, 186.

⁹⁶ M. DZIK 2006, 54.

⁹⁷ Jeden zabytek odkryto na arze 14 w 2016 roku, kolejny na arze 3 w 2017 roku (Ryc. 8).

⁹⁸ M. DZIK 2006, 54.

⁹⁹ Jeden zabytek odkryto na arze 32 w 2016 roku, siedem dalszych na arach 22–62 podczas badań K. Chmielewskiej w 2017 roku.

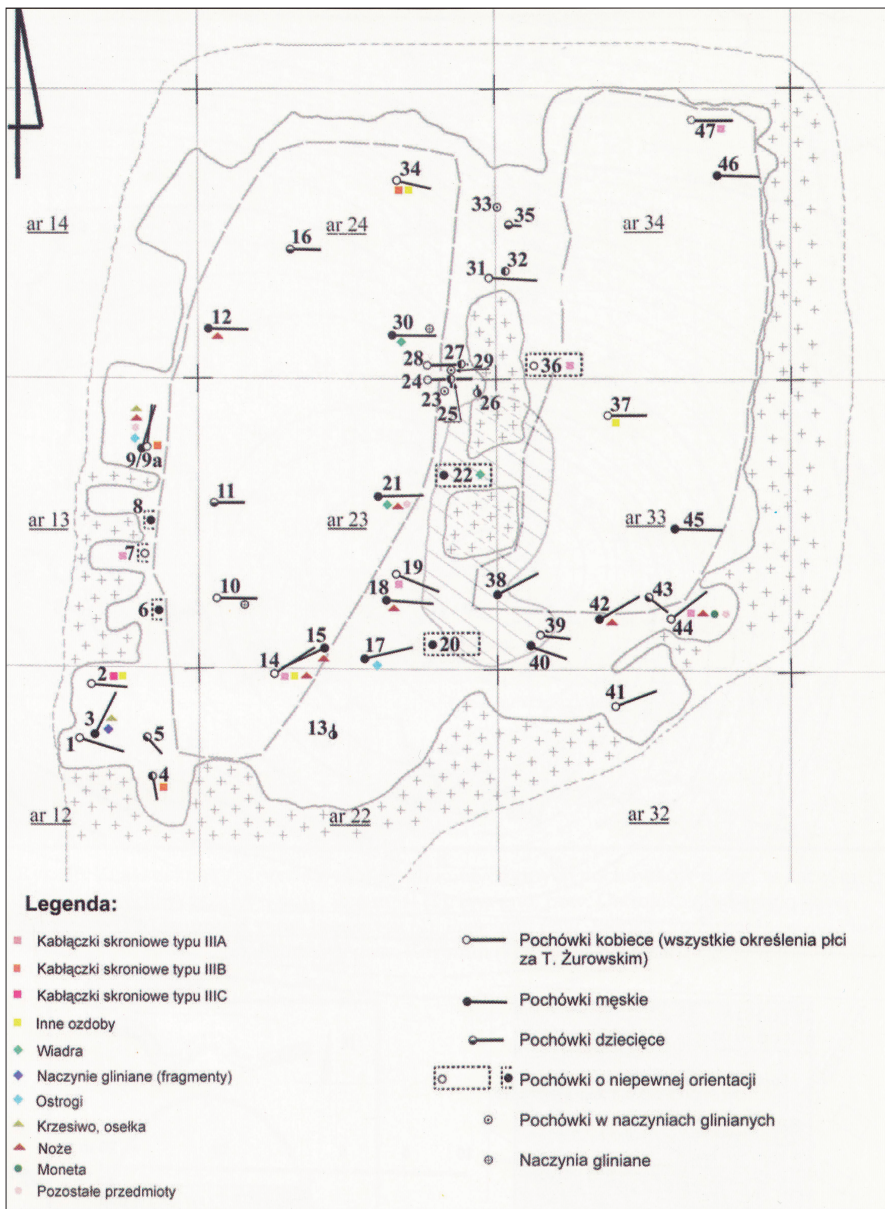
¹⁰⁰ K. CHMIELEWSKA 2017, 5.

¹⁰¹ Zabytki wczesnośredniowieczne odkryto również podczas badań

K. Chmielewskiej (Ryc. 8). Znaleziono je w obrębie niektórych z wymienionych wyżej arów, ale także na arach: 3, 22, 35, 42, 52, 53, 62 i 66 (por. K. CHMIELEWSKA 2017).

¹⁰² K. CHMIELEWSKA 2017, 4.

¹⁰³ K. CHMIELEWSKA 2017, 5.



Ryc. 25. Żukowo, pow. płoński. Rozmieszczenie zabytków odkrytych podczas badań wykopaliskowych w 1955 roku. Wg: M. Dzik 2006

Fig. 25. Żukowo, Płoński County. Distribution of artefacts discovered during excavations in 1955. After: M. Dzik 2006

jedynczych warstw kamieni, nie wykluczył on jednak obecności bardziej złożonych struktur.¹⁰⁴

W opracowaniu badań z 1955 roku M. Dzik zauważył, że nie ma pewności, jak rozszerzał się obszar cmentarza podczas jego użytkowania¹⁰⁵. Za prawdopodobne uznał, iż pierwsze groby umiejscowiono – ze względu na jego ekspozycję – w pobliżu szczytu wzniesienia, a kolejne wokół nich, na co miałyby pośrednio wskazywać zlokalizowane w środkowej i północno-zachodniej części cmentarzystka groby z obstawami kamiennymi, a także

obecność wiader tylko w środkowej części cmentarzystka¹⁰⁶. Badacz ten stwierdził też, że mogła to być jednak nekropola policentryczna, na której zmarłych chowano w rozrastających się równocześnie skupiskach, rozlokowanych w różnych jej częściach¹⁰⁷. W tym kontekście interesujący wydaje się niemal zupełny brak zabytków w arach 43 i 53 – być może ten niemal pusty obszar wskazuje, że cmentarzystko rozrastało się policentrycznie¹⁰⁸.

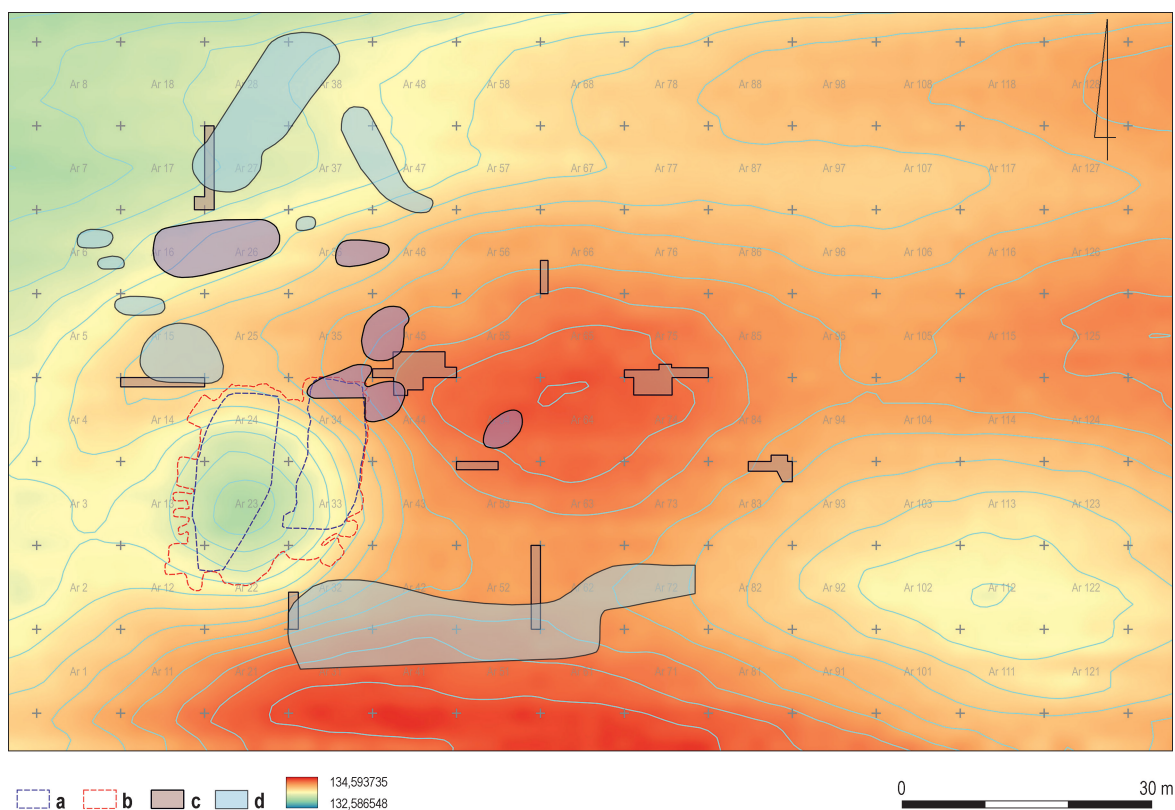
¹⁰⁶ W 2016 roku elementy wiadra znaleziono w północno-wschodniej części cmentarzystka, na arze 45.

¹⁰⁷ Por. M. Dzik 2006, 55; 2015, 114–115, ryc. 41.

¹⁰⁸ Trzeba tu oczywiście pamiętać o zmianach wynikłych z niszczenia cmentarzystka.

¹⁰⁴ M. Dzik 2006, 100.

¹⁰⁵ M. Dzik 2006, 55.



Ryc. 26. Żukowo, pow. płoński. Plan stanowiska z naniesionymi wynikami prospekcji elektrooporowej i wykopami K. Chmielewskiej: a – zasięg zniszczeń sprzed badań w 1955 roku; b – obszar przebadany ratowniczo w 1955 roku; c – miejsca badań sondażowych w 2017 roku; d – strefy obniżenia oporności pozornej; e – strefy podwyższenia oporności pozornej. Oprac.: C. Sobczak, J. Cichońska i G. Kuś (c – wg: K. CHMIELEWSKA 2017; d, e – wg: S. RZEŹNIK 2016)

Fig. 26. Żukowo, Płońsk County. Site plan with the results of electrical resistance prospecting and excavations by K. Chmielewska: a – extent of damage prior to the 1955 research; b – area surveyed in 1955; c – location of test excavations in 2017; d – zones of reduced apparent resistance; e – zones of increased apparent resistance. Graphics: C. Sobczak, J. Cichońska & G. Kuś (c – after: K. CHMIELEWSKA 2017; d, e – after: S. RZEŹNIK 2016)

Największa liczba zabytków wczesnośredniowiecznych skoncentrowana była na arach 45, 55, 56 i 65 (Ryc. 8). Pochodzi z niej znaczna część artefaktów istotnych chronologicznie, m.in.: wszystkie denary, grot typu IV, obręcze wiadra i kabłączki skroniowe o średnicy poniżej 2,0 cm. Możliwe, że była to najstarsza część cmentarzyska.

Mniej liczne skupisko zabytków zarejestrowano w części południowej, głównie na arze 63 (Ryc. 8). W tej strefie, jak już wspomniano, koncentrowały się kabłączki skroniowe o średnicy powyżej 2 cm, być może była to zatem młodsza część cmentarzyska.

UWAGI KOŃCOWE I CHRONOLOGIA STANOWISKA

Wzgórze w Żukowie, na którym znajduje się cmentarzysko wczesnośredniowieczne, użytkowane było w celach sepulkralnych już w epoce brązu. Z tym okresem łączone są: fragmenty naczyń, przepalone kości i blaszka brązo-

wa¹⁰⁹. Część znalezisk z badań K. Chmielewskiej można prawdopodobnie wiązać z kulturą pomorską lub przeworską z okresu przedrzymskiego¹¹⁰. Znalezione na stanowisku denary rzymskie oraz zapinki sugerują, że mogła tu funkcjonować osada kultury wielbarskiej¹¹¹.

Cmentarzysko w Żukowie datowane jest na okres od około połowy XI w do około połowy XIII wieku (1. faza) i na schyłek XV lub 1. połowę XVI wieku (2. faza)¹¹².

¹⁰⁹ M. DZIK 2006, 51–52, 90, 107.

¹¹⁰ K. CHMIELEWSKA 2017, 4.

¹¹¹ Należy jednak pamiętać, że na cmentarzysko mogła być nawieziona ziemia z zewnątrz. Trzeba też zauważyć, że wyjątkowo denary rzymskie mogły stanowić wyposażenie grobów wczesnośredniowiecznych. Taka sytuacja miała miejsce na cmentarzysku z X–XIII wieku w Dziekanowicach, pow. gnieźnieński. Odkryto tam sześć monet z II wieku, w tym cztery w grobach. Zdaniem S. SUCHODOLSKIEGO (2016, 180), monety te pochodziły ze skarbu odkrytego w pobliżu Dziekanowic, którego zawartość znalazła się w posiadaniu miejscowej ludności, ta zaś później wkładała je swoim zmarłym do grobów.

¹¹² M. DZIK 2006, 96, 99, 103.

Odkrycia dokonane podczas prospekcji terenowej, a także asortyment zabytków przekazany przez pana Michała Antczaka ze Stowarzyszenia Eksploracyjnego Na Rzecz Ratowania Zabytków Sakwa, nie przyniosły istotnych zmian w datowaniu nekropoli i potwierdziły dotychczasowe ustalenia Michała Dzika.

Znaczna część przedmiotów odkrytych w Żukowie w 2016 roku, w tym noże, topory, krzesiwo i liczne ozdoby, to przedmioty charakterystyczne dla wczesnośredniowiecznych cmentarzysk z Mazowsza Płockiego. Ich datowanie mieści się w przedziale od XI do XIII wieku¹¹³. Zdaniem M. Dzika cmentarzysko to mogło funkcjonować już od około połowy XI wieku, jego kres należy najprawdopodobniej wiązać z budową kościoła p.w. św. Wawrzyńca i założeniem cmentarza przykościelnego, do czego na pewno doszło przed 1247 rokiem¹¹⁴. Na obecnym etapie badań datowanie to należy utrzymać. Wprawdzie na 1. połowę XI wieku mógłby być datowany denar krzyżowy typu II (?), ale identyfikacja tej monety nie jest pewna, przy tym mogła ona być długo w obiegu, co zdaje się sugerować jej fragmentacja oraz stopień zużycia.

Drugą fazę funkcjonowania cmentarzyska wyznacza okres, w którym grzebano na nim dzieci w naczyniach, datowanych przez Jerzego Kruppéego na schyłek XV lub 1. połowę XVI wieku¹¹⁵.

Znaczną grupę zabytków pozyskanych podczas badań powierzchniowych stanowią przedmioty pochodzące z okresu późnośredniowiecznego, nowożytnego i z wieku XIX (Ryc. 16). Są wśród nich m.in.: napastrzek, guzik i kule ołowiane. Znaleziono niemały zbiór monet, wśród których wyróżniają się denar jagielloński, prawdopodobnie fałszywy, oraz 12 boratynek. Być może część z tych przedmiotów została nawieziona pod koniec XX wieku wraz z ziemią lub w trakcie nawożenia pola, niemniej jeszcze przed II wojną światową wśród miejscowej ludności istniała świadomość funeralnej funkcji tego miejsca¹¹⁶. Słuszne wydaje się też przypuszczenie M. Dzika, że to właśnie na obszarze cmentarzyska mogła znajdować się figura, o której wiadomo z dokumentów zachowanych z wizytacji biskupa Prażmowskiego w 1817 roku: *Miejsca osobnego dla chowania nieochrzczonych dzieci nie masz, lecz w przypadku chowają się pod figurą za wsią stojącą*¹¹⁷. Chociaż obrączka odkryta poza obszarem cmentarzyska, ponad 220 m na wschód od ara 126, mogła zostać przesunięta w trakcie orki, to jednak pokazuje ona, że w przeszłości należałoby zweryfikować i ten obszar¹¹⁸.

¹¹³ T. KORDALA 2006, 140.

¹¹⁴ M. DZIK 2006, 96, 99, 103.

¹¹⁵ W Żukowie odkryto co najmniej trzy groby z pochówkami dzieci w naczyniach (M. DZIK 2006, 63–64, 71–72, 96, 91–92, 103–105).

¹¹⁶ M. DZIK 2006, 105.

¹¹⁷ M.M. GRZYBOWSKI 1993, 95.

¹¹⁸ M. DZIK (2006, 103) uważa, że pole *Kościół* powinno się raczej

PODZIĘKOWANIA

Pani Urszuli Perlikowskiej-Puszkarskiej, zastępcy dyrektora Państwowego Muzeum Archeologicznego w Warszawie, Pani Magdalenie Ruszkowskiej z Działu Średniowiecza i Archeologii Czasów Nowożytnych PMA oraz Panu dr. Michałowi Dzikowi z Instytutu Archeologii Uniwersytetu Rzeszowskiego oraz Panom Cezaremu Sobczakowi i dr. Marcinowi Engelowi z Działu Archeologii Bałtów PMA serdecznie dziękuję za cenne uwagi dotyczące cmentarzyska w Żukowie, w tym historii jego badań.

Joanna Cichońska

Państwowe Muzeum Archeologiczne w Warszawie

ul. Długa 52 «Arsenał»

PL 00-241 Warszawa

jzolkowska@gmail.com

<https://orcid.org/0009-0002-7978-6095>

Received: 15.12.2023 / Revised: 13.03.2024 / Accepted: 27.10.2025

ANEKS 1. SPIS ZABYTKÓW

Numery inwentarza polowego zabytków (odpowiadają numerom na planach i rycinach):

- 1 – żelazne elementy wiadra (Ryc. 12)
- 2 – żelazne krzesiwo ogniwkowe (Ryc. 11)
- 3 – ramka ze stopu miedzi od zegarka kieszonkowego (Ryc. 17)
- 4 – denar Antonina Piusa (Ryc. 7)
- 5 – srebrny kabłączek skroniowy (Ryc. 13)
- 6 – gwóźdź żelazny (Ryc. 21)
- 7 – numer anulowano
- 8 – gwóźdź żelazny (Ryc. 21)
- 9 – żelazne zakończenie kabłąka wiadra (?) (Ryc. 12)
- 10 – gwóźdź żelazny (Ryc. 21)
- 11, 12 – numery anulowano
- 13 – platerowany kabłączek skroniowy (Ryc. 13)
- 14 – gwóźdź żelazny (Ryc. 21)
- 15–17 – miedziane szelągi Jana Kazimierza (Ryc. 19)
- 18 – fragment przedmiotu żelaznego (Ryc. 23)
- 19 – napastrzek ze stopu miedzi (Ryc. 17)
- 20 – srebrny kabłączek skroniowy (Ryc. 13)
- 21 – miedziany kabłączek skroniowy (Ryc. 13)
- 22 – gwóźdź żelazny (Ryc. 21)
- 23 – żelazna sztabka (Ryc. 22)
- 24 – kula ołowiana (Ryc. 17)
- 25–28 – miedziane szelągi Jana Kazimierza (Ryc. 19)
- 29 – platerowany kabłączek skroniowy (Ryc. 13)

wykluczyć jako potencjalne miejsce grzebania zmarłych. Zauważa on, że pomimo głębokiej orki i niwelacji terenu na powierzchni gruntu nie zaobserwowano szczątków ludzkich. Pole *Kościół* znajdowało się w odległości ok. 350 m od miejsca badań z 1955 roku.

- 30 – kula ołowiana (Ryc. 17)
 31 – numer anulowano
 32 – miedziany (fałszywy?) denar Władysława Warneńczyka (?) (Ryc. 19)
 33 – fragment miedzianej monety dwukopiejkowej (Ryc. 19)
 34 – żelazna sztabka (Ryc. 22)
 35 – fragment blaszki ze stopu miedzi (Ryc. 24)
 36 – numer anulowano
 37 – fragment blaszki ze stopu miedzi (Ryc. 24)
 38 – denar Wespazjana (Ryc. 7)
 39 – gwóźdź żelazny (Ryc. 21)
 40 – fragment żelaznego narzędzia (?) (Ryc. 23)
 41 – numer anulowano
 42 – gwóźdź żelazny (Ryc. 21)
 43 – numer anulowano
 44 – żelazny grot włóczni typu IV wg Nadolskiego (Ryc. 9)
 45 – gwóźdź żelazny (Ryc. 21)
 46 – srebrny denar krzyżowy typu II (?) (Ryc. 15)
 47 – topór żelazny typu IIB.5.2 wg P. Kotowicza (Ryc. 10)
 48 – żelazne kółko lub ramka (Ryc. 22)
 49 – srebrny kabłączek skroniowy (Ryc. 13)
 50 – połówka srebrnego denara krzyżowego typu VI CNP lub jego naśladownictwo (Ryc. 15)
 51 – ćwiartka srebrnego denara typu niemieckiego (Ryc. 15)
 52 – część klamry oprawy książki ze stopu miedzi (Ryc. 17)
 53 – kółko żelazne (Ryc. 22)
 54 – zapinka ze stopu miedzi, typu Almgren 96 (Ryc. 7)
 55 – gwóźdź żelazny (Ryc. 21)
 56 – numer anulowano
 57 – platerowany kabłączek skroniowy (Ryc. 13)
 58–60 – gwoździe żelazne (Ryc. 21)
 61 – fragment żelaznego noża (Ryc. 11)
 62 – fragment żelaznej obręczy naczynia klepkowego (Ryc. 12)
 63 – topór żelazny typu IIB.5.20 wg P. Kotowicza (Ryc. 10)
 64 – fragment żelaznej obręczy naczynia klepkowego (Ryc. 12)
 66 – żelazna podkówka buta (Ryc. 15)
 67 – platerowany kabłączek skroniowy (Ryc. 13)
 68 – kuty gwóźdź żelazny (Ryc. 21)
 69 – dwa fragmenty żelaznego noża (Ryc. 11)
 70 – gwóźdź żelazny (Ryc. 21)
 71 – numer anulowano
 72 – miedziany szeląg Jana Kazimierza (Ryc. 19)
 73 – fragment żelaznego noża (Ryc. 11)
 74 – pierścionek ze stopu miedzi (Ryc. 15)
 75 – kapturek fajki ze stopu miedzi (Ryc. 17)
 76 – miedziany szeląg Jana Kazimierza (Ryc. 19)
 77 – obrączka ze stopu miedzi (Ryc. 15)
 78 – żelazna podkówka buta (Ryc. 15)
 79 – fragment przedmiotu żelaznego (Ryc. 23)
 80 – gwóźdź żelazny (Ryc. 21)
 81 – srebrny paciorek (Ryc. 14)
 82 – srebrny kabłączek skroniowy (Ryc. 13)
 83, 84 – miedziane szelągi Jana Kazimierza (Ryc. 19)
 85 – srebrny kabłączek skroniowy (Ryc. 13)
 86 – miedziany kabłączek skroniowy (Ryc. 13)
 87 – platerowany kabłączek skroniowy (Ryc. 13)
 88–90 – miedziane kabłączki skroniowe (Ryc. 13)
 91 – przedmiot żelazny (Ryc. 24)
 92 – guzik ze stopu miedzi (Ryc. 17)
 93 – fragment przedmiotu żelaznego (Ryc. 23)
 94 – gwóźdź żelazny (Ryc. 21)
 95 – fragment żelaznego noża (Ryc. 11)
 96 – żelazna podkówka buta (Ryc. 15)
 97 – fragment żelaznego noża (Ryc. 11)
 98 – gwóźdź żelazny (Ryc. 21)
 99 – gwóźdź żelazny (Ryc. 21)
 100 – numer anulowano
 101 – gwóźdź żelazny (Ryc. 21)
 102 – fragment blaszki ze stopu miedzi (Ryc. 24)
 103 – fragment przedmiotu żelaznego (Ryc. 23)
 104 – miedziany szeląg Jana Kazimierza (Ryc. 19)
 105 – obrączka ze stopu miedzi (Ryc. 15)
 106 – platerowany kabłączek skroniowy (Ryc. 13)
 107 – fragment przedmiotu żelaznego (Ryc. 23)
 108 – moneta miedziana (Ryc. 19)
 109 – kółko żelazne (Ryc. 22)

BIBLIOGRAFIA

SKRÓTY

- BMC Mattingly H. 1930: *A Catalogue of the Roman Coins in the British Museum, II: Vespasian to Domitian*, London [Trustees of the British Museum]; Mattingly H. 1940: *A Catalogue of the Roman Coins in the British Museum, IV: Antoninus Pius to Commodus*, London [Trustees of the British Museum].
 CNP Gumowski M. 1939: *Corpus Nummorum Poloniae 1: Monety X i XI w.*, Kraków [Polska Akademia Umiejętności].

ŹRÓDŁA

- KDM KOCH. 1919: *Codex diplomaticus et commemorationum Masoviae generalis* (wyd. Jan Korwin Kochanowski), tom I, Warszawa.

LITERATURA

- ADLER G. 2010: *Handbuch Buchverschluss und Buchbeschlag. Terminologie und Geschichte im deutschsprachigen Raum, in den Niederlanden und Italien vom frühen Mittelalter bis in die Gegenwart*, Wiesbaden [Reichert].
 BANASIEWICZ P. 2006: *Zabytki wczesnośredniowieczne w zbiorach Muzeum Diecezjalnego w Płocku (kolekcja Franciszka Tarczyńskiego)*, mps pracy magisterskiej, archiwum Wydziału Archeologii Uniwersytetu Warszawskiego.
 BLUSIEWICZ K. 2013: *Wyniki badań archeologicznych północnej pierzei placu Teatralnego prowadzonych w latach 1995–1997*, [w:] W. Pela (red.), *Badania archeologiczno-architektoniczne północnej pierzei placu Teatralnego w Warszawie w latach 1995–1997*, Archeologia dawnej

- Warszawy 3, Warszawa [Muzeum Historyczne m.st. Warszawy], 73–133.
- CEYNOWA B., TRAWICKA E. 2016: (wyd.) „Každy krok zostawia ślad”. *Obuwie historyczne ze zbiorów Muzeum Archeologicznego w Gdańsku, Katalog*, Gdańsk [MAG].
- CHMIELEWSKA K. 2017: *Sprawozdanie z badań archeologicznych przeprowadzonych w miejscowości Żukowo, gm. Naruszewo, pow. płoński, woj. mazowieckie na cmentarzysku wczesnośredniowiecznym wpisanym do rejestru zabytków pod nr 45/76-243/60WA*, mps w archiwum WUOZ w Ciechanowie.
- CICHOŃSKA J. 2017: *Nowe znaleziska z cmentarzyska z grobami w obudowach kamiennych w Żukowie*, [w:] M. Dzik, G. Śnieżko (red.), *Fines testis temporum. Studia ofiarowane Profesor Elżbiecie Kowalczyk-Heyman w pięćdziesięciolecie pracy naukowej*, Rzeszów [IA URz / IA UW / Polskie Towarzystwo Historyczne / Towarzystwo Miłośników Historii / WA UW], 325–337.
- CYMBALAK T. 2012: *Nálezy podkúvek na obuv na území České republiky ve středoevropském kontextu – nové poznatky*, [w:] A. Sobek (red.), *Obuv v historii 2010. Sborník materiálů z VI. Mezinárodní konference, Zlín 12.–14. října 2010*, Acta Musealia, Zlín [Muzeum jihovýchodní Moravy ve Zlíně], 183–201.
- CYWA K. 2018: *Uwarunkowania doboru surowca drzewnego w polskich grodach i ośrodkach wczesnomiejskich w średniowieczu – analiza ksylogiczna przedmiotów użytkowych*, kps dysertacji, archiwum Instytutu Botaniki im. Władysława Szafera PAN w Krakowie.
- CZAJKA G., MACKIEWICZ M. 2018: *Guziki i militaria z badań archeologicznych przeprowadzonych na Cytadeli Warszawskiej w 2016 r.*, [w:] W. Borkowski, M. Zieleniewska-Kasprzycka (red.), *Nieznana historia cmentarza z terenu Cytadeli Warszawskiej*, Warszawa [Muzeum Wojska Polskiego], 145–169.
- DUDREWICZ L. 1882: *Mogiły w Sobanicach*, WA IV, 56–65.
- DZIK M. 2006: *Wczesnośredniowieczne cmentarzysko szkieletowe w Żukowie, pow. Płoński, Światowit Suppl. Series P: Prehistory and Middle Ages XIII*, Warszawa [IA UW].
- DZIK M. 2015: *Przemiany zwyczajów pogrzebowych w międzyrzeczu Bugu i górnej Narwi (XI–XV w.)*, tom I, Rzeszów [Oficyna Wydawnicza „Zimowit”].
- ELLMERS D. 1965: *Zum Trinkgeschirr der Wikingerzeit*, „Offa” 21/22 (1964/65), 21–43.
- ENGEL M. 2020: „Kraina konnych wojowników”? *Przegląd uzbrojenia i oporządzenia jeździeckiego na terenach jańskich od schyłku IX do XIII w.*, „Acta Militaria Mediaevalia” XVI, 57–87.
- GĄSSOWSKI J. 1950: *Cmentarzysko w Końskich na tle zagadnienia południowej granicy Mazowsza we wczesnym średniowieczu*, MS II, 71–175.
- GIEYSZTOR A. 2009: *Zarys dziejów pisma łacińskiego*, Warszawa [PWN].
- GIERLACH B. 1972: *Kowalstwo mazowieckie XIII–XVIII w.*, Studia i Materiały Stacji Naukowej MOBN w Ciechanowie 5, Ciechanów [Mazowiecki Ośrodek Badań Naukowych].
- GORLIŃSKA D. ET ALII 2015: D. Gorlińska, S. Suchodolski, M. Bogucki, P. Illisch, D. Malarczyk, T. Nowakiewicz, *Frühmittelalterliche Münzfunde aus Masowien, Podlachien und Mittelpolen*, Frühmittelalterliche Münzfunde aus Polen. Inventar III – Masowien / Podlachien / Mittelpolen (red. M. Bogucki, P. Illisch, S. Suchodolski), Warszawa [IAE / Numismatische Kommission der Länder in der Bundesrepublik Deutschland].
- GRZYBOWSKI M.M. 1993: *Dekanat wyszogrodzki*, Teksty źródłowe do dziejów województwa płockiego. Z archiwaliów diecezjalnych płockich XIX wieku 4, Płock [Wojewódzka Biblioteka Publiczna].
- HOLMES E.F. 1985: *A History of Thimbles*, New York-London-Toronto [Cornwall Books].
- JANOCHA H. 1998: *Gród i zamek w Starym Drawsku (Drahimiu) gmina Czaplinek – walory obronne i uzbrojenie załogi – w oparciu o wyniki badań archeologicznych*, „Koszalińskie Zeszyty Muzealne” 22, 69–132.
- KĘDZIERSKI A. 1998: *Polskie denary krzyżowe w skarbie ze Służkowa*, „Wiadomości Numizmatyczne” XLII/1–2 (163–164), 21–48.
- KĘDZIERSKI A. 2021: *Skarb Służków I. Denary krzyżowe z przełomu XI i XII wieku*, Warszawa [IAIE PAN, Fundacja Przyjaciół IAIE PAN].
- KOČKA-KRENZ H. 1993: *Biżuteria północno-zachodnio-słowiańska we wczesnym średniowieczu*, Poznań [Wyd. UAM].
- KOČKA-KRENZ H. 2007: *Wczesnośredniowieczna biżuteria metalowa ze zbiorów Państwowego Muzeum Archeologicznego*, [w:] W. Brzeziński (red.), *Skarby wieków średnich / Treasures of the Middle Ages*, Warszawa [PMA], 20–51.
- KOČKA-KRENZ H. 2009: *Ozdoby i części stroju z pochówków na cmentarzysku wczesnośredniowiecznym w Mikorowie, stan. 8, gm. Czarna Dąbrówka, woj. pomorskie*, „Folia Praehistorica Posnaniensia”, XV, 305–322.
- KONDRACKI J. 1998: *Geografia regionalna Polski*, Warszawa [PWN].
- KOPICKI E. 1995: *Ilustrowany skorowidz pieniędzy polskich i z Polską związanych. Teksty. Część I / poz. 1 – 7058/*, Warszawa [Polskie Towarzystwo Numizmatyczne].
- KORDALA T. 2006: *Wczesnośredniowieczne cmentarzyska szkieletowe na północnym Mazowszu*, Monografie Instytutu Archeologii Uniwersytetu Łódzkiego V, Łódź [IA UŁ].
- KOTOWICZ P.N. 2008: *Nie tylko żelazca. Uwagi na temat rzadziej postrzeganych elementów średniowiecznych toporów*, [w:] B. Gruszka (red.), *Ad Oderam fluvium. Księga dedykowana pamięci Edwarda Dąbrowskiego*, Zielona Góra [SNAP], 441–465.
- KOTOWICZ P.N. 2013: *Analiza kolekcji toporów średniowiecznych*, [w:] P. Sankiewicz, A.M. Wyrwa (red.), *Topory średniowieczne z Ostrowa Lednickiego i Giecza*, Biblioteka Studiów Lednickich XXVII, B1 (Fontes 2), Dziekanowice-Lednica [Muzeum Pierwszych Piastów na Lednicy], 43–101.
- KOTOWICZ P.N. 2018: *Early Medieval Axes from the Territory of Poland, Moravia Magna. Seria Polona V*, Kraków [Polska Akademia Umiejętności].
- KOWALCZYK E. 2004: *Rzecz o pochówkach dzieci nie ochrzczono-*

- ných (na przykładzie północnego Mazowsza), [w:] W. Dzieduszycki, J. Wrzesiński (red.), *Dusza maluczka, a strata ogromna*, Funeralia Lednickie – Spotkanie 6, Poznań [SNAP], 103–114.
- KRAJEWSKI W. 2015: *Kule broni palnej powstania listopadowego 1830–1831. Analiza pocisków odnalezionych na polu bitwy pod Grochowem, Iganiami, Ostrołęką i na terenie Reduty Ordona w Warszawie*, [w:] T. Skoczek (red.), *Powstanie listopadowe 1830–1831. Dzieje – historiografia – pamięć*, Warszawa [Muzeum Niepodległości w Warszawie], 112–144.
- KRAJEWSKI W. 2017: *Kule ręcznej broni palnej z badań na terenie Arsenалу Warszawskiego*, [w:] W. Borkowski (red.), *Badania archeologiczne dziedzińca Arsenалу Królewskiego oraz zespołu Kamienicy Raczynskich w Warszawie*, *Warszawskie Materiały Archeologiczne* 14, Warszawa [PMA], 70–75.
- KRZYSZOWSKI A. 2014: *Naczynia ceramiczne i wiaderka klepkowe z wczesnopiastowskiego cmentarzyska w Sowinach k. Poznania*, [w:] T. Kurasiński, K. Skóra (red.), *Grób w przestrzeni, przestrzeń w grobie. Przestrzenne uwarunkowania w dawnej obrzędowości pogrzebowej*, *Acta Archaeologica Lodziensia* 60, Łódź [Łódzkie Towarzystwo Naukowe], 137–158.
- KURASIŃSKI T. 2015: *Chowanie zmarłych z wiadrami we wczesnym średniowieczu na ziemiach polskich. Zwyczaj pogański czy chrześcijański?*, [w:] L. Gardela, A. Pūlpánová-Reszczyńska (red.), *Rituals in the past*, „*Analecta Archaeologica Ressoiviensia*” 10, 179–198.
- KURASIŃSKI T., SKÓRA K. 2012: *Wczesnośredniowieczne cmentarzysko szkieletowe w Lubieniu, pow. piotrkowski, Łódź* [IAE PAN].
- KURASIŃSKI T., SKÓRA K., ZIĘTEK J. 2021: *Nowe znalezisko wczesnośredniowiecznego grotu włóczni z Lubienia, pow. piotrkowski, WA LXXII*, 200–206.
- LECHNIO J., MALINOWSKA E. 2021: *Nizina Północnomazowiecka*, [w:] A. Richling et alii (red.), *Regionalna geografia fizyczna Polski*, Poznań [Bogucki Wydawnictwo Naukowe], 276–285.
- LENCEWICZ S. 1913: *Cmentarzysko grzebalne w pow. Płockim*, „*Światowit*” X (1912), 9–13.
- LECIEJEWICZ L., ŁOSIŃSKI W. 1960: *Wczesnośredniowieczne cmentarzysko w Młodzikowie w pow. średzkim*, *FAP* XI, 104–165.
- LIWOCH R. 2021: *Średniowieczne cmentarzysko kamienne w Siemienicach koło Kutna*, „*Acta Universitatis Lodziensis. Folia Archaeologica*” 36, 53–82.
- ŁYSZKOWICZ G. 2017: *Opracowanie zabytków metalowych pozyskanych w trakcie badań zespołu kamienic na rogu ulic Traugutta i Placu Małachowskiego w Warszawie*, [w:] W. Borkowski (red.), *Badania archeologiczne dziedzińca Arsenалу Królewskiego oraz zespołu Kamienicy Raczynskich w Warszawie*, *Warszawskie Materiały Archeologiczne* 14, Warszawa [PMA], 225–237.
- MIŚCICKI M. 2017: *Wyroby i produkcja przedmiotów metalowych w późnośredniowiecznym Pucku*, [w:] M. Starski (red.), *Puck. Kultura materialna małego miasta w późnym średniowieczu*, Warszawa [UW], 193–238.
- MOSZYŃSKI K. 1967: *Kultura ludowa Słowian, I: Kultura materialna*, Warszawa [Książka i Wiedza].
- MUSIANOWICZ K. 1949: *Kabłączki skroniowe: próba typologii i chronologii*, „*Światowit*” XX (1948/49), 115–232.
- MUSIANOWICZ K. 1969: *Drohiczym we wczesnym średniowieczu*, „*Materiały Wczesnośredniowieczne*” VI, 7–235.
- NADOLSKI A. 1954: *Studia nad uzbrojeniem polskim w X, XI i XII wieku*, *Acta Archaeologica Universitatis Lodziensis* 3, Łódź [Ossolineum].
- NIEMIRYCZ W. 1982: *Katalog szelągów miedzianych Jana Kazimierza*, Warszawa [Polskie Towarzystwo Archeologiczne i Numizmatyczne].
- PACUSKI K. 1975: *Rozwój sieci parafii diecezji płockiej w XI–XVI w. Komentarz do mapy*, [w:] J. Kłoczowski (red.), *Kościół płocki XI–XX wieku. Jubileuszowa Księga Pamiątkowa 900-lecia diecezji. Tom I*, *Studia Płockie* 3, Płock [Płocki Instytut Wydawniczy], 59–65.
- PASZKIEWICZ B. 2015: *Monety ze stanowiska 4 w Gieczu w świetle badań metalograficznych*, [w:] T. Krysztofiak, A.M. Wyrwa (red.), *Monety ze stanowiska 4 w Gieczu*, *Biblioteka Studiów Lednickich*, XXXIII, B1 (Fontes 6/1), Lednica [Muzeum Pierwszych Piastów na Lednicy], 185–196.
- PAWŁAK E., PAWŁAK P. 2015: *Serce miasta jest po prawej stronie. Archeologia o przeszłości poznańskiej Śródki i Ostrowka*, Poznań [Kontekst].
- RAUHUT L. 1971: *Wczesnośredniowieczne cmentarzyska w obudowie kamiennej na Mazowszu i Podlasiu*, *MSiW* I, 435–656.
- RAUHUT L., DŁUGOPOLSKA L. 1973: *Wczesnośredniowieczne cmentarzysko szkieletowe w obudowie kamiennej w Łączynie Starym, pow. Przasnysz, WA XXXVII/3* (1972), 320–393.
- RUTKOWSKI L. 1907: *Cmentarzyska rządowe w Rostkowie, Strzeszewie, Wierzbicy, Żochowie, Blichowie i Rogowie badane przez ś. p. Franciszka Tarczyńskiego*, „*Światowit*” VII (1906), 39–43.
- RZEŃNIK S. 2016: *Opracowanie wyników archeologicznych badań geofizycznych*, Warszawa, kps w archiwum WUOZ w Ciechanowie.
- SAFUTA E., CZERSKI M. 1988: *Katalog monet rosyjskich 1796–1917*, Warszawa [Polskie Towarzystwo Archeologiczne i Numizmatyczne].
- SANKIEWICZ P. 2018: *Katalog broni drzewcowej*, [w:] P. Sankiewicz, A. Wyrwa (red.), *Broń drzewcowa i uzbrojenie ochronne z Ostrowa Lednickiego, Gieczu i Grzybowu*, *Biblioteka Studiów Lednickich*, XXXVIII, B1 (Fontes 1), Lednica [Muzeum Pierwszych Piastów na Lednicy], 148–250.
- SOLECKI R. 2018: *Cmentarzyska wilanowskie w okresie od średniowiecza po nowożytność*, Warszawa [Muzeum Pałacu Króla Jana III w Wilanowie].
- STRZYŻ P. 2006: *Uzbrojenie we wczesnośredniowiecznej Małopolsce*, *Acta Archaeologica Lodziensia* 52, Łódź [Łódzkie Towarzystwo Naukowe].

- SUCHODOLSKI S. 1996: *Monety z badań archeologicznych na dziedzińcu Gostomianum w Sandomierzu. Próba od-tworzenia obiegu pieniężnego w mieście i okolicy*, [w:] S. Tabaczyński (red.), *Sandomierz. Badania 1969–1973*, tom II: *Wzgórze Collegium Gostomianum*, Warszawa [IAE PAN], 390–404.
- SUCHODOLSKI S. 2016: *Obol zmarłych (monety i pieniądz kruszcowy) na cmentarzysku w Dziekanowicach, stan. 22*, [w:] J. Wrzesiński (red.), *Nummus bonum fragile est. Groby z monetami wczesnośredniowiecznego cmentarzyska w Dziekanowicach*, Biblioteka Studiów Lednickich XXXV, B1 (Fontes 7/1), Lednica [Muzeum Pierwszych Piastów na Lednicy], 157–212.
- SVETIKAS E. 2003: *Alytaus kapinynas: christianizacijos šaltiniai. Monografija*, Vilnius [Diemedžio leidykla].
- SYTY M. 2015: *Monety zachodnioeuropejskie i nowożytnie*, [w:] T. Krysztofiak, A. Wyrwa (red.), *Monety ze stanowiska 4 w Gieczu*, Biblioteka Studiów Lednickich, XXXIII, B1 (Fontes 6/1), Lednica [Muzeum Pierwszych Piastów na Lednicy], 77–150.
- ŚWIĄTKIEWICZ P. 2002: *Uzbrojenie wczesnośredniowieczne z Pomorza Zachodniego*, *Acta Archeologica Lodziensia* 48, Łódź [Łódzkie Towarzystwo Naukowe].
- SZEWCZYK-WOJTASIEWICZ M. 2017: *Fajki z badań archeologicznych w zbiorach Zamku Królewskiego na Wawelu*, Kraków [Wydawnictwo wawelskie].
- TRAWICKA E. 2010: *Zabytki metalowe z Wyspy Spichrzów w Gdańsku (badania z 2004 roku)*, [w:] H. Paner (red.), *Archeologia Gdańska*, tom IV, Gdańsk [MAG], 93–150.
- TURNAU I. 1989: *Problematyka badań nad cechami krawieckimi w środkowej Europie w XVI–XVIII wieku*, „Roczniki Dziejów Społecznych i Gospodarczych” L, 77–88.
- WIKLAK H. 1960: *Cmentarzysko z XII i XIII w. w Poddębicach*, *PMMAE* V, 183–207.
- WILKE G. 2018: *Groty broni drzewcowej z Ostrowa Lednickiego*, [w:] P. Sankiewicz, A. Wyrwa (red.), *Broń drzewcowa i uzbrojenie ochronne z Ostrowa Lednickiego, Gieczu i Grzybowa*, Biblioteka Studiów Lednickich XXXVIII, B1 (Fontes 1), Lednica [Muzeum Pierwszych Piastów na Lednicy], 33–87.
- WILKE G. 2021: *Broń drzewcowa z badań podwodnych na reliktach mostu przy słowiańskim osiedlu obronnym w Olsborgu w Plön, na jeziorze Großer Plöner See, w północnych Niemczech*, *Acta Universitatis Lodziensis. Folia Archaeologica* 36, Łódź [Wyd. UŁ], 395–420.
- WOJTULEWICZ H. 1971: *Pieniądz polski za Jana Kazimierza*, Biblioteczka „Biuletynu Numizmatycznego”, Warszawa [Polskie Towarzystwo Archeologiczne].
- WOŁYŃSKA M. 2013: *Nowe znaleziska napastrków ze stanowiska archeologicznego przy ulicy 3 Maja w Gdańsku – przyczynek do krawiectwa gdańskiego*, „In Gremio. Studia nad Historią, Kulturą i Polityką” 7, 145–157.
- ZAWADZKA-ANTOSIK B. 1973: *Pochówki dzieci w naczyniach glinianych*, *WA XXXVIII/2*, 365–371.
- ŻEBROWSKI T. 2006: *Kościół (XIV–początek XVI w.)*, [w:] H. Samsonowicz (red.), *Dzieje Mazowsza*, tom I, Pułtusk [Akademia Humanistyczna im. Aleksandra Gieysztor], 447–195.
- ŻUROWSKI T. 1968: *Mazowieckie wczesnośredniowieczne cmentarzysko w Żukowie, pow. Płońsk*, [w:] W. Szymański (red.), *Szkice z najdawniejszej przeszłości Mazowsza*, Wrocław [Ossolineum], 184–200.

SURFACE SURVEYS AT THE INHUMATION CEMETERY AT ŻUKOWO, MAZOWIECKIE VOIVODESHIP

SUMMARY

In 2016, the State Archaeological Museum received 44 artefacts from the cemetery at Żukowo, obtained as a result of unsanctioned searches. That same year, geophysical surveys and surface prospection using metal detectors were conducted at the site. Their goal was to map the borders of the cemetery and select spots to be excavated in the future. The geophysical surveys did not reveal clear zones where anthropogenic deposits could be expected.

Surface prospection yielded 34 items dating to the Early Middle Ages (Fig. 8). The most important finds, as such objects were previously unknown to appear at the site, include elements of weaponry: a probably 11th-century spearhead of Nadolski type IV (Fig. 9), an axe of Kotowicz type IIB.5.20 (Fig. 10:63) dating to the period from the second half of the 10th (?) century to the 12th or even 13th century, and an axe of Kotowicz type IIB.5.2 (Fig. 10:47) dating to the period between the 11th and 13th centuries, although the oldest axes of this type may have appeared as early as the second half of the 10th century.

The other early medieval items include fragments of five knives (Fig. 11:61.69.73.95.97), a fragment of a rectangular fire striker (Fig. 11:2) representing a type that appears at cemeteries with graves in stone casings no earlier than the end of the 11th century, and iron elements

of stave vessels (Fig. 9, 12:1.62.64). In Mazovia, such vessels were deposited as grave goods from the second half of the 11th century to the third quarter of the 12th century.

A large artefact group consists of 16 temple rings (Fig. 13), made of silver, copper alloys (including silver-plated ones) and copper. Thirteen rings represent Musianowicz type III, including two of variant IIIc (Fig. 13:5.67). The rings belong to one of two size groups (as per Hanna Kóčka-Krenz's classification): type A, with an internal diameter not exceeding 2.0 cm (mainly from the second half of the 10th century to the mid-13th century) (Fig. 13:5.13.20.49.57.67.82.85.106), and type B, with an internal diameter measuring from 2.0 to 5.0 cm (11th to 13th century) (Fig. 13:21.29.86–90). Another find—an oval, silver bead—has a broad chronology (Fig. 14), as similar artefacts appeared from the end of the 9th century to the first half of the 13th century, while a copper-alloy strap ring (Fig. 15:74) has analogies among artefacts dated from the second half of the 10th century to the 13th century and even the beginning of the 14th century.

Other important finds are fragments of three silver cross denarii (Table 1): type II CNP (?) dated to the first half of the 11th century (alternatively, type IV CNP from the years 1015–1020) (Fig. 15:46), late

type VI CNP (or its imitation) dated to the end of the 11th – beginning of the 12th century (Fig. 15:50) and a probable German denarius from the 11th century (Fig. 15:51).

The surveys confirmed the multicultural character of the site. They also revealed three Roman Period artefacts (Fig. 6, 7): a denarius of Vespasian (69–70 CE), a denarius of Antoninus Pius (150–151 CE) and a copper-alloy brooch of Almgren type 96 (phase B2/C1–C1a).

A large group of artefacts consists of late medieval, early modern and 19th-century items (Fig. 16): a copper-alloy ring (15th c. – 1st quarter of the 17th c.; Fig. 15:105), a copper-alloy ring engraved with letters HB (before the end of the 19th c.; Fig. 15:77), three fragments of iron heel plates (first half of the 18th c. – early 20th c.; Fig. 15:66.78.96), lead balls – for a musket (17th–19th c.; Fig. 17:24) and black powder guns (19th c.; Fig. 17:30), a fragment of a copper-alloy book clasp (mid-16th c. – 18th c.; Fig. 17:52), a copper-alloy thimble (early modern period or the 19th c.; Fig. 17:19), a copper-alloy pipe cap (19th c.; Fig. 17:75), a copper-alloy pocket watch component (19th c.; Fig. 17:3) and a copper-alloy button (18th–19th c.; Fig. 17:92).

Another large artefact group comprises coins (Table 1): a fake (?) Jagiellonian denarius, probably issue of Władysław III of Poland (1434–1444; Fig. 19:32), twelve groats of John II Casimir (1659–1667; Fig. 19:15–17.25–28.72.76.83.84.104), a fragment of a Russian copper two-kopeck coin (1867–1881; Fig. 19:33), and an unidentified copper coin (Fig. 19:108).

The function or dating of 34 artefacts could not be determined (Fig. 20): forged nails (Fig. 21) and other iron objects (Figs. 22 & 23), copper-alloy plates (Fig. 24:35.37.102) and an object shaped from iron wires twisted together (Fig. 24:91a.b).

The results of the research conducted to date made it possible to detect the borders of the early medieval cemetery to the north, west

and probably also south of the area excavated in 1955. Based on the few artefacts uncovered during the exploration in 2016 and 2017, the southern edge of the cemetery can be expected to be found in the area of ares 22–62.

The concentration of artefacts (Fig. 8) suggests that the cemetery likely stretched in the eastern and northeastern direction, and its border might be located within ares 72–76, perhaps even farther to the east, in are 83, where a single grave of unknown dating was uncovered in 2017.

The test excavations of 2017 (K. Chmielewska 2017), which partially covered the area of anomalies detected in the course of the electrical resistivity surveys (Fig. 26), revealed only structures of natural origin.

The largest number of early medieval artefacts, including the silver denarii, type-IV spearhead, axes of type IIB5.2 and temple rings with a diameter of less than 2.0 cm, were concentrated in ares 45, 55, 56 and 65, and, to a lesser extent, in the neighbouring ares (Fig. 8). It is possible that the area described was the oldest part of the cemetery. A smaller concentration of artefacts, including the temple rings with a diameter of over 2 cm, was found mainly in are 63 (Fig. 8), where the location of the later-dating part of the cemetery could be expected.

The early medieval cemetery at Żukowo may have been in use from around the mid-11th century, and the end of its functioning was probably linked to the establishment of St. Lawrence's Church and the founding of a church cemetery, which took place before 1247. The second phase of the cemetery's operation was at the end of the 15th century or the first half of the 16th century, when children were buried there inside vessels.

The hill was used as a cemetery as early as the Bronze Age. Perhaps, some of the finds should be associated with the Pomeranian Culture or the Przeworsk Culture of the La Tène Period. The site also yielded artefacts dating to the Roman Iron Age.

Translation: Kinga Brzezińska

WYKAZ SKRÓTÓW TYTUŁÓW CZASOPISM I WYDAWNICTW WIELOTOMOWYCH

ABBREVIATIONS OF PERIODICALS' AND SERIAL PUBLICATIONS' TITLES

AAC	– „Acta Archaeologica Carpathica”, Kraków
AAHung.	– „Acta Archaeologica Academiae Scientiarum Hungaricae”, Budapest
AFB	– „Arbeits- und Forschungsberichte zur sächsischen Bodendenkmalpflege”, Berlin (Stuttgart)
Amtl. Ber.	– „Amtlicher Bericht über die Verwaltung der naturgeschichtlichen, vorgeschichtlichen und volkskundlichen Sammlungen des Westpreußischen Provinzial-Museums für das Jahr...”, (później: „Amtlicher Bericht über die Verwaltung der naturhistorischen, archaeologischen und ethnologischen Sammlungen des Westpreußischen Provinzial-Museums für das Jahr...” oraz „Amtlicher Bericht über die Verwaltung der naturgeschichtlichen, vorgeschichtlichen und volkskundlichen Sammlungen des Westpreußischen Provinzial-Museums für das Jahr...”), Danzig
APolski	– „Archeologia Polski”, Warszawa
APS	– „Archeologia Polski Środkowoschodniej”, Lublin (wcześniej: Lublin-Chełm-Zamość)
AR	– „Archeologické rozhledy”, Praha
B.A.R. Int. Series	– British Archaeological Reports, International Series, Oxford [BAR Publishing]
BerRGK	– „Bericht der Römisch-Germanischen Kommission”, Frankfurt a.M.-Berlin
BJahr.	– „Bonner Jahrbücher”, Köln/Bonn
BMJ	– „Bodendenkmalpflege in Mecklenburg-Vorpommern”, Lübstorf (wcześniej: „Bodendenkmalpflege in Mecklenburg. Jahrbuch ...”, Schwerin/Rostock/Berlin)
CRFB	– Corpus der römischen Funde im europäischen Barbaricum
FAP	– „Fontes Archaeologici Posnanienses” (wcześniej: „Fontes Praehistorici”), Poznań
Inf.Arch.	– „Informator Archeologiczny. Badania rok ...”, Warszawa
InvArch.	– „Inventaria Archaeologica, Pologne”, Warszawa-Łódź
JmV	– „Jahresschrift für mitteldeutsche Vorgeschichte”, Halle/Saale
JRGZM	– „Jahrbuch des Römisch-Germanischen Zentralmuseums Mainz”, Mainz
KHKM	– „Kwartalnik Historii Kultury Materialnej”, Warszawa
KSIA	– Краткие сообщения Института археологии Академии наук СССР, Москва
MIA	– Материалы и исследования по археологии СССР, Москва
MatArch.	– „Materiały Archeologiczne”, Kraków
MS	– „Materiały Starożytne”, Warszawa
MSiW	– „Materiały Starożytne i Wczesnośredniowieczne”, Warszawa
MSROA	– „Materiały i Sprawozdania Rzeszowskiego Ośrodka Archeologicznego”, Rzeszów-Krosno-Sandomierz-Tarnów (-Przeźmyśl/Tarnobrzeg)
MZP	– „Materiały Zachodniopomorskie”, Szczecin
PA	– „Památky archeologické” (wcześniej: „Památky archeologické a místopisné”), Praha
PArch.	– „Przegląd Archeologiczny”, Poznań
PMMAE	– „Prace i Materiały Muzeum Archeologicznego i Etnograficznego w Łodzi. Seria Archeologiczna”, Łódź
PomAnt	– „Pomorania Antiqua”, Gdańsk
Prahistoria ziem polskich	– <i>Prahistoria ziem polskich</i> , tom I: <i>Paleolit i mezolit</i> (red. W. Chmielewski, W. Hensel), Wrocław-Warszawa-Kraków-Gdańsk 1975; tom II: <i>Neolit</i> (red. W. Hensel, T. Wiślański), Wrocław-Warszawa-Kraków-Gdańsk 1979; tom III: <i>Wczesna epoka brązu</i> (red. A. Gardawski, J. Kowalczyk), Wrocław-Warszawa-Kraków-Gdańsk 1978; tom IV: <i>Od środkowej epoki brązu do środkowego okresu lateńskiego</i> (red. J. Dąbrowski, Z. Rajewski), Wrocław-Warszawa-Kraków-Gdańsk 1979; tom V: <i>Późny okres lateński i okres rzymski</i> (red. J. Wielowiejski), Wrocław-Warszawa-Kraków-Gdańsk 1981 [Ossolineum]
Prussia	– „Sitzungsberichte der Altertumsgesellschaft Prussia” (później: „Prussia. Zeitschrift für Heimatkunde”), Königsberg.
PZ	– „Praehistorische Zeitschrift”, Berlin-New York
RArch.	– „Recherches Archéologiques”, Kraków
RB	– „Rocznik Białostocki”, Białystok
RGA	– Reallexikon der Germanischen Altertumskunde: 1. edycja: J. Hoops (wyd.), tomy 1–4 (K.J. Trübner, Straßburg 1911–1919), 2. edycja: H. Jankuhn, H. Beck i in. (wyd.), tomy 1–35 (Walter de Gruyter/De Gruyter, Berlin-New York 1973–2007).
RO	– „Rocznik Olsztyński”, Olsztyn
RosArh.	– „Российская археология”, Москва
SJahr.	– „Saalburg Jahrbuch”, Berlin-New York
SLA	– „Slovenská archeológia”, Bratislava
SovArh.	– „Советская археология”, Москва
SprArch.	– „Sprawozdania Archeologiczne”, Kraków

- SprPMA – „Sprawozdania P.M.A.”, Warszawa
- WA – „Wiadomości Archeologiczne”, „Wiadomości Archeologiczne. Spostrzeżenia lat ostatnich w dziedzinie starożytności krajowych. Czasy przedhistoryczne” (I–IV – 1873–1882); „Wiadomości Archeologiczne. Organ Państwowego Głównego Urzędu Konserwatorów Zabytków Przedhistorycznych” (V–IX – 1920–1925); „Wiadomości Archeologiczne. Organ Państwowego Muzeum Archeologicznego” (X–XXII – 1929–1955); „Wiadomości Archeologiczne” (XXIII–XXXI – 1956–1966), „Wiadomości Archeologiczne. Organ Muzealnictwa i Konserwatorstwa Archeologicznego” (XXXII–LV – 1966–2001); „Wiadomości Archeologiczne” (od LVI – 2002), Warszawa
- ZfE – „Zeitschrift für Ethnologie”, Berlin
- ZNUJ – „Zeszyty Naukowe Uniwersytetu Jagiellońskiego”, Kraków
- ZOW – „Z otchłani wieków”, Warszawa

WYKAZ SKRÓTÓW NAZW WYDAWNICTW

ABBREVIATIONS OF PUBLISHING HOUSES NAMES

Zobacz / See:

<http://www.wiadomosci-archeologiczne.pl/Wykaz-skrotow-nazw-wydawnictw,5442.html>

<http://www.wiadomosci-archeologiczne.pl/Abbreviations-of-publishing-houses-names,5443.html>

Sprzedaż / Retail:
Długa 52 (Arsenał), 00-241 Warszawa

Sprzedaż wysyłkowa / Mail order:
tel./phone: +48 22 5044 899
e-mail: wydawnictwapma@pma.pl

Państwowe Muzeum Archeologiczne. Warszawa 2025. Wydanie I. Nakład 350 egz.
Druk i oprawa: DRUKARNIA BIAŁY KRUK, ul. Tygrysia 50, 15-509 Białystok Sobolewo

ISSN 0043-5082