



PAŃSTWOWE MUZEUM ARCHEOLOGICZNE  
W WARSZAWIE

BULETTIN  
ARCHÉOLOGIQUE  
POLONAIIS

# WIADOMOŚCI ARCHEOLOGICZNE LXXVI



VARSOVIE 2025

WARSZAWA 2025

**WIADOMOŚCI  
ARCHEOLOGICZNE  
LXXVI**

REDAKTOR NACZELNY  
EDITOR IN CHIEF

DR WOJCIECH BRZEZIŃSKI

SEKRETARZ REDAKCJI  
MANAGING EDITOR

DR HAB. JACEK ANDRZEJOWSKI

CZŁONKOWIE REDAKCJI  
EDITORS

GRAŻYNA ORLIŃSKA, RADOSŁAW PROCHOWICZ, KATARZYNA WATEMBORSKA-RAKOWSKA

RADA NAUKOWA  
SCIENTIFIC ADVISORY BOARD

PROF. DR HAB. WOJCIECH NOWAKOWSKI (Uniwersytet Warszawski, Instytut Historii Sztuki),  
PROF. DR AUDRONĖ BLIUJENĖ (Klaipėdos universitetas, Baltijos regiono istorijos  
ir archeologijos institutas), PROF. DR HAB. CLAUS VON CARNAP-BORNHEIM (Schleswig),  
PROF. DR HAB. JERZY MAIK (Instytut Archeologii i Etnologii Polskiej Akademii Nauk),  
PROF. DR HAB. DIETER QUAST (Leibniz-Zentrum für Archäologie / Zentrum für Baltische  
und Skandinavische Archäologie, Schleswig), PROF. DR HAB. PAWEŁ VALDE-NOWAK  
(Uniwersytet Jagielloński, Instytut Archeologii)

#### CZASOPISMO RECENZOWANE ♦ PEER-REVIEWED JOURNAL

TLUMACZENIA  
TRANSLATION

KINGA BRZEZIŃSKA  
JACEK ANDRZEJOWSKI

KOREKTA  
PROOF-READING

AUTORZY, KATARZYNA WATEMBORSKA-RAKOWSKA

SKŁAD I ŁAMANIE  
LAYOUT

JRJ

RYCINA NA OKŁADCE  
COVER PICTURE

Brązowy napierśnik kultury pomorskiej, ze zbiorów PMA.  
Oprac. graf. TOMASZ RAKOWSKI (na podstawie fotografii Romana Sofuła)  
Bronze pectoral of the Pomeranian Culture, from the PMA collection.  
Graphics: TOMASZ RAKOWSKI (based on a photograph by Roman Sofuł)

© Państwowe Muzeum Archeologiczne w Warszawie, 2025  
© Autorzy, 2025



Państwowe Muzeum Archeologiczne w Warszawie jest jednostką organizacyjną  
Samorządu Województwa Mazowieckiego

ADRES REDAKCJI  
EDITORIAL OFFICE

Państwowe Muzeum Archeologiczne, ul. Długa 52 (Arsenał), 00-241 Warszawa  
tel.: +48 (22) 5044 841, +48 (22) 5044 813; fax: +48 (22) 831 51 95  
e-mail: j.andrzejowski@wiadomosci-archeologiczne.pl

STRONA WWW  
HOME PAGE

<http://www.wiadomosci-archeologiczne.pl>  
<http://www.wiadomosci-archeologiczne.pl/en>

TOMY ARCHIWALNE  
ARCHIVAL ISSUES

<http://www.wiadomosci-archeologiczne.pl/Archiwum>  
<http://www.wiadomosci-archeologiczne.pl/Archive>

ISSN

0043-5082

# WIADOMOŚCI ARCHEOLOGICZNE LXXVI (2025)

SPIS TREŚCI  
CONTENTS

## MISCELLANEA / MISCELLANEA

- MIROŚŁAWA ANDRZEJOWSKA O dwóch napiersnikach kultury pomorskiej – historia prawdopodobna, choć nieoczywista 3  
*About two Pomeranian Culture Pectorals – A Probable, Though Not Obvious, Story*
- ERDMUTE SCHULTZE Selected Cremation Graves from the Voitenki Graveyard 31  
MIKHAIL LYUBICHEV An Archaeological and Anthropological Analysis for the Reconstruction  
TETYANA SLOBODYAN of Social Structure  
*Wybrane groby ciałopalne z cmentarzyska z późnego okresu wpływów rzymskich w miejscowości Voitenki (wschodnia Ukraina): analizy archeologiczne i antropologiczne w celu rekonstrukcji struktury społecznej*

## MATERIAŁY / MATERIALS

- DARIUSZ KRASNODĘBSKI Od obozowisk z epoki kamienia do nowożytnego cmentarza – 71  
HANNA OLCZAK stanowisko 3 w Koźlikach, pow. hajnowski jako przykład  
TOMASZ BOROŃ wielofazowego osadnictwa nad Narwią  
ADAM WAWRUSIEWICZ *From Stone Age Encampments to a Modern Cemetery: Site 3 at Koźliki, Hajnówka County, as an Example of Multi-stage Settlement by the Narew River*
- JOANNA CICHOŃSKA Badania powierzchniowe na cmentarzysku szkieletowym 111  
w Żukowie, woj. mazowieckie  
*Surface Surveys at the Inhumation Cemetery at Żukowo, Mazowieckie Voivodeship*

## ODKRYCIA / DISCOVERIES

- GRAŻYNA ORLIŃSKA Para nagolenników stanomińskich z Wielgolasu Duchnowskiego, pow. miński 145  
*A Pair of Stanomin-type Anklets from Wielgolas Duchnowski, Mińsk Mazowiecki County*
- JOANNA ŻAGÓRSKA-TELEGA Emaliowana prowincjonalnorzymska zapinka tarczowata z Gnojna, pow. buski 153  
DANIEL CZERNEK *Enamelled Provincial Roman Disc Brooch from Gnojno, Busko-Zdrój County*
- ANDRZEJ KOKOWSKI Grób wojownika kultury przeworskiej z Rzeszowa-Zalesia 162  
( przyczynek do badań kultury przeworskiej w Małopolsce Wschodniej)  
*Grave of a Warrior of the Przeworsk Culture from Rzeszów-Zalesie  
(Contribution to the Research of the Przeworsk Culture in Eastern Lesser Poland)*

POLEMIKI / DISPUTE

ANDRZEJ KOKOWSKI

Etyka i estetyka w dyskusji naukowej  
Ethics and Aesthetics in Scientific Discourse

177

WYKAZ SKRÓTÓW / ABBREVIATIONS

187

MIROŚŁAWA ANDRZEJOWSKA

O DWÓCH NAPIERŚNIKACH KULTURY POMORSKIEJ –  
HISTORIA PRAWDOPODOBNA, CHOĆ NIEOCZYWISTAABOUT TWO POMERANIAN CULTURE PECTORALS – A PROBABLE,  
THOUGH NOT OBVIOUS, STORY

**Abstract:** *Since 1871, the former Archaeological Cabinet of the Jagellonian University and, from the end of World War II, the State Archaeological Museum in Warsaw have had in their collections two visually and formally similar pectorals of the Pomeranian Culture, dated to the Hallstatt Period. Both are yet to be subjects of monographic studies. Numerous mentions about the Kraków artefact, found in the literature, are unclear and often contradictory. Until recently, the past of the second specimen has been completely unknown. The analysis of the archival documents that accompanied the artefacts made it possible to reconstruct the circumstances under which they had been obtained by the two institutions, revealing some convergent points. The present article is also an attempt at establishing the place, circumstances and context of discovery of both specimens.*

**Słowa kluczowe:** *kultura pomorska, okres halsztacki, napierśniki, skarby, brązy, dawne kolekcje, historia zbiorów*

**Keywords:** *Pomeranian Culture, Hallstatt Period, pectorals, hoards, bronzes, old collections, history of collections*

W zbiorach Państwowego Muzeum Archeologicznego w Warszawie oraz w kolekcji dawnego Gabinetu Archeologicznego Uniwersytetu Jagiellońskiego w Krakowie znajdują się dwa bardzo bliskie formalnie i wizualnie okazy brązowych ozdób kultury pomorskiej, we współczesnej polskiej nomenklaturze archeologicznej określanych mianem napierśników. Każdy z nich złożony jest z jedenastu podobnie zdobionych otwartych pierścieni, wpiętych w prostokątne klamry o takim samym wzorze ażurowego zdobienia (Ryc. 1, 2).

Okaz przechowywany w PMA od czasów powojennych w Księdze Inwentarzowej Muzealiów Archeologicznych, prowadzonej od początków lat 70. ubiegłego wieku, zarejestrowano jako *naszyjnik* z miejscowości nieznannej. W rubryce *Źródło pochodzenia* zanotowano:

ZAP-IV-1170. Egzemplarz krakowski pochodzi ze zbioru ozdób brązowych podarowanych Gabinetowi Archeologicznemu w drugiej połowie XIX wieku. Zabytki zgromadzone w obecnej siedzibie Instytutu Archeologii w budynku Collegium Minus Uniwersytetu Jagiellońskiego tworzą zespół z przechowywanymi w Archiwum Muzeum Archeologicznego w Krakowie licznymi dokumentami, w tym dawną kartoteką zbiorów Gabinetu<sup>1</sup>.

<sup>1</sup> Archiwum MAK,teczki Gabinetu Archeologicznego; odnośnie do historii zbiorów zob. M. WOŹNY, K. DZIĘGIELEWSKI 2018, 195–198. Panu dr. Karolowi Dzięgielewskiemu, opiekunowi Gabinetu Archeologicznego UJ, którego spostrzeżenia dotyczące obu znanych mu z autopsji okazów zachęciły mnie do podjęcia tego studium, serdecznie dziękuję za umożliwienie wglądu do zabytków i dawnych inwentarzy Gabinetu oraz za wszelkie informacje o obecnym stanie tego zbioru.



Ryc. 1. Napierśnik ze zbiorów PMA, stan obecny. Fot.: R. Sofuł  
Fig. 1. Breastplate from the PMA collection, current condition.  
Photo: R. Sofuł

Zasób dostępnych w dokumentacji muzealnej informacji o napierśniku znajdującym się w zbiorach PMA jest znacznie skromniejszy.

Żaden z napierśników nie doczekał się dotychczas monograficznego opracowania, aczkolwiek okaz krakowski od momentu zaistnienia w kolekcji Gabinetu Archeologicznego był w literaturze wielokrotnie wzmiankowany, o czym niżej. Nazywany naramiennikiem, diademem, naszyjnikiem, wreszcie napierśnikiem, przypisywany był do różnych miejsc znalezienia. Napierśnik warszawski (od lat 80. ubiegłego wieku eksponowany na wystawie stałej PMA jako okaz o nieokreślonej proveniencji) został uwzględniony w zbiorczej analizie tej kategorii zabytków<sup>2</sup>, a jego wizerunek posłużył jako efektowna ilustracja dwóch tekstów – popularno-informacyjnego oraz naukowego, zamieszczonego w publikacji o charakterze podręcznikowym<sup>3</sup>.

Przeгляд źródeł archiwalnych i informacji z literatury poświęconych obu zabytkom przynosi sprzeczne lub nie w pełni spójne komunikaty o samych przedmiotach oraz czasie, miejscu i okolicznościach ich odkrycia. Przedstawiona poniżej próba odtworzenia historii tych napierśników ma na celu ustalenie rzeczywistych miejsc ich odkrycia i składu zespołów, z których się wywodzą. Próba istotna, zwłaszcza wobec pojawiania się w źródłach

Pani dr hab. Marzenie Woźny, kierowniczce Archiwum Muzeum Archeologicznego w Krakowie, jestem niezmiernie wdzięczna za pomoc w kwerendzie i korzystaniu z krakowskich zasobów archiwalnych.

<sup>2</sup> M. KAMIŃSKA 1992, 37.

<sup>3</sup> W. BORKOWSKI 2009, 70; K. DZIĘGIELEWSKI 2016, ryc. 6.



Ryc. 2. Napierśnik ze zbiorów Gabinetu Archeologicznego UJ, stan obecny. Fot.: K. Dzięgielewski

Fig. 2. Breastplate from the collection of the Archaeological Cabinet of the Jagiellonian University, current condition.  
Photo: K. Dzięgielewski

archiwalnych i w literaturze przesłanek sugerujących, że obydwa egzemplarze – warszawski i krakowski – mogą pochodzić z tego samego znaleziska.

Niniejszy tekst jest wstępem do pełnego naukowego opracowania obu napierśników i towarzyszących im zbiorów. Nie zawiera szczegółowych opisów ani analizy typologiczno-chronologicznej, technologicznej i porównawczej omawianych niżej zabytków.

## KRAKÓW

W 1867 roku staraniem Józefa Łepkowskiego (1826–1894) – pierwszego polskiego profesora archeologii, kierownika Katedry Archeologii i Historii Sztuki Średniowiecznej na Uniwersytecie Jagiellońskim – powstał Gabinet Archeologiczny ze zbiorem starożytności, którego zrąb tworzyły zabytki z prywatnej kolekcji jego twórcy. Dzięki usilnym zabiegom i osobistym kontaktom Łepkowskiego z wieloma przedstawicielami świata naukowego, kulturalnego i politycznego, zasoby Gabinetu wzbogaciły wkrótce darowizny tak od prominentnych, jak i drobnych zbieraczy i entuzjastów archeologii<sup>4</sup>. Wśród darczyńców był Józef Ignacy Kraszewski (1812–1887), popularny pisarz, publicysta, wydawca, działacz polityczny i społeczny,

<sup>4</sup> A.J. OSTROWSKI 1996; J. CHOCHOROWSKI 2015, 7–14; M. WOŹNY, K. DZIĘGIELEWSKI 2018; M. WOŹNY 2025, 84–88.

człowiek wielu talentów. Był bibliofilem, kolekcjonerem dzieł sztuki, a w szczególności koneserem rycin. Żywo zainteresowany sztuką i historią, wiele uwagi poświęcał problematyce archeologicznej, uczestnicząc w ważnych wydarzeniach życia naukowego, pisząc artykuły i opracowania o tematyce starożytnej, stając się jej wybitnym znawcą<sup>5</sup>. Przez całe życie gromadził pamiątki przeszłości, pozyskując je z różnych źródeł, głównie od innych pasjonatów i przypadkowych odkrywców. Posiadał bogaty zbiór zabytków archeologicznych. Szczególne upodobanie przejawiał ponoć do urn, kamiennych młotków i stalowych zbroi<sup>6</sup>. O zawartości jego kolekcji niewiele jednak wiadomo, nie powstał bowiem żaden szczegółowy wykaz zabytków tworzących ten niewątpliwie zmienny w czasie zbiór. Niektóre (chodzi tu zwłaszcza o zabytki kamienne, w części pozyskane ze spuścizny Ludwika Pawłowskiego<sup>7</sup>) Kraszewski opisał w „Sztuce u Słowian”, wydanej w 1860 roku syntezie pradziejów ziem polskich i litewskich<sup>8</sup>. Kilka przedstawił na przygotowanych do tego dzieła własnoręcznie wykonanych ilustracjach, które jednak nie ukazały się drukiem<sup>9</sup>. Część zbiorów Kraszewskiego (*dzidy, grotty i kliny wielkich rozmiarów*) była prezentowana i omawiana w trakcie kongresu archeologicznego, który odbył się w Bolonii w 1871 roku<sup>10</sup>.

O podarowanie Gabinetowi Archeologicznemu starożytnych przedmiotów z własnej kolekcji zabiegał u Kraszewskiego sam Łepkowski, przez lata utrzymujący z pisarzem bliskie stosunki, poświadczone wieloletnią obfitą korespondencją. Zachowało się niemal dwieście listów Józefa Łepkowskiego, większość z czasów politycznej emigracji Kraszewskiego w Dreźnie<sup>11</sup>. Zawierały przede wszystkim relacje z wydarzeń naukowych, kulturalnych i towarzyskich Krakowa, w których obaj panowie uczestniczyli z wielkim zaangażowaniem. Nie brakuje w nich także wtrąceń dotyczących spraw prywatnych, świadczących o ich przyjacielskiej zażyłości, trwającej ponad trzydzieści lat<sup>12</sup>.

Decyzję o darowaniu uniwersytetowi niezwykle cennego zbioru starożytnych wyrobów brązowych Kraszewski podjął zapewne jako wyraz wdzięczności dla Łepkowskie-

go, który z dużym poświęceniem pośredniczył na przełomie 1868 i 1869 roku w sprzedaży przez pisarza, będącego wówczas w kłopotach finansowych, znacznej części jego bogatej kolekcji starożytności, dzieł sztuki, zbiorów ikonograficznych i bibliofilskich<sup>13</sup>. Powiększeniem swych zbiorów o rękopisy i wybrane zabytki z kolekcji Kraszewskiego zainteresowany był książę Władysław Czartoryski<sup>14</sup>, który już w 1866 roku uczynił Józefa Łepkowskiego dyrektorem Biblioteki Sieniawskiej Czartoryskich<sup>15</sup>. Łepkowski ustalając warunki transakcji w styczniu 1869 roku zapoznał się ze stanem zbioru przechowywanego w Dreźnie i sporządził wykaz, stanowiący propozycję do dalszych negocjacji. Znalazły się w nim m.in. wykopaliska krajowe: *popielnice wykopane na Wołyniu*, także *zabytki kamienne ze 40 sztuk oraz zabytki brązowe (bardzo ładne) ze 20 sztuk*, z których Czartoryski – koncentrując swą uwagę na pamiątkach historycznych – gotów był zakupić jedynie: *kilka kamieni, co najciekawszych, także bronzów, kształtów oryginalnych*, wśród których jednak nie było jeszcze przedmiotów ofiarowanych przez Kraszewskiego krakowskiej uczelni dwa lata później<sup>16</sup>.

Ostateczne uzgodnienia dotyczące przekazania daru mogły zapaść w marcu 1871 roku, podczas wizyty pisarza w Krakowie, gdy przyjechał on na zaproszenie stowarzyszenia „Postęp” by wygłosić odczyt *O postępie*. Kraszewski wziął też udział w posiedzeniu Towarzystwa Naukowego Krakowskiego i spotkał się z Łepkowskim<sup>17</sup>. Przesyłka z zabytkami dotarła do Krakowa pierwszego kwietnia. Zanim trafiła do rąk Łepkowskiego, pisał on do darczyńcy: *Bierze mię ciekawość. Jeśli przy samychże przedmiotach nie ma wiadomości z kąd pochodzą, raczcie ją dać łaskawie, w liście którybym do akt gabinetu złożył*. Kraszewski w liście datowanym cztery dni później zawarł kilka oczekiwanych informacji, bowiem włączając dar do kolekcji Gabinetu Łepkowski zanotował: *Naramiennik brązowy z 11 obręczy i 6 kółek brązowych, dar J. I. Kraszewskiego – odebrany w kwietniu 1871 (list tegoż z 4/4 71)* (Ryc. 3). *Miał je od p. Teodora Donimirskiego. Wykopane w prusach zachodnich*

<sup>5</sup> S. NOSEK 1939; J. KOSTRZEWSKI 1949, 49–52; S. ŚWIERZEWSKI 1961; 1967; W. DANEK 1963; A. TREPIŃSKI 1986.

<sup>6</sup> A. PŁUG 1880, XCIV; W. KOROTYŃSKI 1880, 274; por. S. ŚWIERZEWSKI 1961, 199; 1967, 35, 38.

<sup>7</sup> Ludwik Pawłowski (1816–1853), ziemianin z Wołynia, kolekcjoner, archeolog i numizmatyk-amator (zob. Z. GŁOGER 2015).

<sup>8</sup> J. I. KRASZEWSKI 1860; zob. Z. GŁOGER 1882, 80–81; S. ŚWIERZEWSKI 1961, 198–199.

<sup>9</sup> H. KICIAŃKA 1985, 31, 35–36, tabl. 21:35, 29:59, 60; zob. W. DANEK 1963, 368; W. OKOŃ 2007, 15 przyp. 4, 5; M. KRAJEWSKA 2009.

<sup>10</sup> A. PRZEZDZIECKI 1872, 144; zob. S. ŚWIERZEWSKI 1961, 201.

<sup>11</sup> M. RULIKOWSKI 1939, 441; *Listy Łepkowskiego (I)*

<sup>12</sup> List z 17 III 1879 roku, z dopiskami brata, dzieci i żony (*Listy Łepkowskiego (I)*, k. 455).

<sup>13</sup> S. STUPKIEWICZ, I. ŚLIWIŃSKA, W. ROSZKOWSKA-SYKAŁOWA 1966, 29; zob. S. ŚWIERZEWSKI 1959, 279; M. WOŹNY 2022, 83.

<sup>14</sup> Książę Władysław Czartoryski (1828–1894), działacz polityczny, emisariusz dyplomatyczny Rządu Narodowego, założyciel Muzeum Czartoryskich w Krakowie (M. KUKIEL 1938).

<sup>15</sup> J. NOWAK 1997, 151.

<sup>16</sup> List Józefa Łepkowskiego do księcia Władysława Czartoryskiego z 2 stycznia 1869 roku (*Listy Łepkowskiego (II)*); list Józefa Łepkowskiego do Józefa Ignacego Kraszewskiego, z odpisem (niedatowanym) listu Czartoryskiego do Łepkowskiego, z 12 stycznia 1869 roku (*Listy Łepkowskiego (I)*, k. 229–230). W niedługim czasie sam Czartoryski stał się hojnym donatorem Gabinetu Archeologicznego (M. WOŹNY 2025, 85–86).

<sup>17</sup> A. PŁUG 1880, CII; J. NOWAK 1997, 153; por. list Józefa Łepkowskiego z 25 III 1871 roku (*Listy Łepkowskiego (I)*, k. 359).



Ryc. 3. Notatka J. Łepkowskiego o wpłynięciu nowych zbiorów do Gabinetu Archeologicznego. Archiwum MAK (bez skali)

Fig. 3. J. Łepkowski's note on the acquisition of new collections for the Archaeological Cabinet. MAK Archive (not to scale)

w majątku Donimirskich w Buchwałdzie, ale podobno w Telkowicach<sup>18</sup>. Niestety, listu Kraszewskiego nie udało się odnaleźć wśród archiwaliów Gabinetu Archeologicznego przechowywanych w Muzeum Archeologicznym w Krakowie, a prośba Łepkowskiego skierowana bezpośrednio do T. Donimirskiego o więcej szczegółów: gdzie, kiedy, w jakim położeniu i przy jakich okolicznościach, znaleziono w majątku pańskim owe brzozy pozostała bez odpowiedzi<sup>19</sup>, co zostało odnotowane w sporządzonym później katalogowym opisie zespołu. W tym kontekście intrygująca jest informacja przekazana przez Łepkowskiego rektorowi UJ (był nim wówczas ks. prof. Karol Teliga) już w kilka dni po odebraniu daru, iż piękny całkowity naramiennik z 11 obręczy złożony, oraz pięć kół także brązowych do ozdoby stroju służących, wszystko z wykopalisk w Prusach zachodnich w okolicy Buchwałdu i Telkowic, w majątku Teodora Donimirskiego. Zabytki te

znaleziono przy popielnicy i przy brązowym naczyniu<sup>20</sup>. Można domniemywać, że taką właśnie wiedzę o miejscu/miejscach oraz okolicznościach wykopania ofiarowanych Gabinetowi Archeologicznemu ozdób (zawartą zapewne w owym zaginionym liście) dysponował donator.

Donimirscy herbu Brochwicz z odmianą, rodzina ziemiańska wywodząca się z kaszubskiej szlachty, od początków XIX wieku byli właścicielami kilkunastu majątków położonych na Pomorzu Nadwiślańskim, w okolicach Sztumu i Malborka. Główną siedzibą rodu był położony w pobliżu Sztumu majątek Czernin, obejmujący również dobra Ramzy Wielkie i Ramzy Małe. Do rodziny należał też m.in. Buchwałd/Buchwald (obecnie Bukowo) z przysiółkiem Telkwice<sup>21</sup>.

W telkwickim dworze w 1805 roku urodził się, i tamże w 1884 roku zmarł, jeden z najwybitniejszych przedstawicieli rodu Donimirskich – Teodor – od 1833 roku właściciel Buchwałdu<sup>22</sup>. Prawnik, polityk i działacz spo-

<sup>18</sup> Archiwum MAK,teczki Gabinetu Archeologicznego: GA 1/Telkowie.

<sup>19</sup> Nie ma pewności, czy list do Teodora Donimirskiego został wysłany. W Archiwum MAK znajdują się dwie jego wersje z dnia 14 maja 1871 roku – robocza oraz albo niewysłana wersja ostateczna, albo jej duplikat, sporządzony na firmowym papierze Gabinetu Archeologicznego, z umieszczonym na marginesie bardzo schematycznym, niestarannym szkicem „naramiennika” złożonego przez Łepkowskiego.

<sup>20</sup> Duplikat pisma z dnia 7 kwietnia 1871 roku (Archiwum MAK,teczki Gabinetu Archeologicznego: GA 1/Telkowie).

<sup>21</sup> <https://kaszubopedia.pl/index.php/glossary/donimirscy> (dostęp 3.03.2024); <https://www.polskiezabytki.pl/m/obiekt/5031/Czernin/> (dostęp 19.01.2024).

<sup>22</sup> S. Wierchosławski 1992; zob. też „Tygodnik Ilustrowany” III/74, 1884, 337–338; III/75, 1884, 356–357.

łeczny, silnie angażował się w tworzenie oraz pracę w organizacjach gospodarczych oraz oświatowych, zrzeszających Polaków zamieszkujących Prusy Zachodnie. Był m.in. współtwórcą Towarzystwa Naukowego w Toruniu, a także założycielem polskich czytelni i bibliotek ludowych, działających pod duchowym patronatem Józefa Ignacego Kraszewskiego, z którym Donimirski korespondował od 1864 roku. W 1867 roku pisarz odwiedził Gdańsk i ziemię malborską<sup>23</sup>. Podejmowany m.in. przez okolicznych ziemian, w majątku Teodora Donimirskiego w Buchwałdzie uczestniczył w dyspucie o powołaniu polskich instytucji propagujących czytelnictwo, tworzonych w następnych latach pod auspicjami działającego od 1869 roku Towarzystwa ku Wspieraniu Moralnych Interesów Ludności Polskiej pod Panowaniem Pruskim<sup>24</sup>. Pod wpływem tych wydarzeń i życzliwych względów, jakie Kraszewski zachował dla Teodora i jego żony, mogło dojść do decyzji o oddaniu mu odkrytych na ziemiach Donimirskich starożytności. W listach Teodora Donimirskiego do Józefa Ignacego Kraszewskiego z lat 1864–1872 wątek wykopalisk archeologicznych i przekazywania zabytków jest jednak nieobecny<sup>25</sup>.

Warto podkreślić, że ostatnio cytowana notka Łepkowskiego zawiera sformułowanie lokujące wykopaliska w okolicy Buchwałdu i – ponownie błędnie zapisanych – Telkowic. Pominięte przy tym zostaje jedno z „kółek” brązowych, niepasujące, jak się niżej okaże, do pięciu zdobionych „pierścieni”. Nie wiadomo, do których z otrzymanych od Donimirskiego zabytków (wszystkich?) odnosi się adnotacja o znalezieniu ich przy *popielnicy i brązowym naczyniu*.

Zachwyty szczodrym darem<sup>26</sup> Łepkowski wyraził w liście do Kraszewskiego z piątego maja: *Serdecznie, uprzejmie, wdzięcznie dziękuję Wam za przepyszny naramiennik, który się dał cały złożyć. Ozdoba gabinetu*. Kilka dni później, zachęcony przychylnością pisarza, podejmuje negocjacje: *Piszecie żeście gotowi dać gabinetowi Katedry Arch. resztę bronzów za piękną popielnicę. Dobrze – ale sami wybrać ją sobie musicie, przed spisaniem katalogu. Śliczny ów naramiennik, który zdobi zbiór, z łaski waszej*. Wyrażne zaskoczenie Łepkowskiego jakością daru i – podówczas – zupełny brak wiedzy o pochodzeniu zabytków po-

twierdzają, że nie było ich jeszcze w kolekcji drezdeńskiej wtedy, gdy miał do niej dostęp w trakcie przygotowań do zakupu dokonanego przez Czartoryskiego<sup>27</sup>. Kraszewski otrzymał je zapewne nie wcześniej niż w połowie 1869 roku. Istotna dla dalszych rozważań o pochodzeniu analizowanych zbiorów jest też informacja, że pisarz nadal był w posiadaniu innych jeszcze zabytków brązowych (znanych Łepkowskiemu), które planował oddać krakowskiemu uniwersytetowi, czego jednak ostatecznie nie uczynił.

Pozyskany zbiór, a zwłaszcza *naramiennik*, z którego Łepkowski był tak dumny, musiał wzbudzić zainteresowanie w środowisku uczonych i miłośników starożytności. Niewątpliwie jako jeden z pierwszych dostęp do kolekcji miał Jan Tadeusz Lubomirski<sup>28</sup>, autor opublikowanego w 1873 roku w I tomie „Wiadomości Archeologicznych” artykułu o krajowych zabytkach z *okresu brązowego*, w którym zamieścił rysunkowy wizerunek naramiennika z Buchwałdu<sup>29</sup>. Wyobrażenie ozdoby, ukazanej od strony zapięcia, wykonane zostało niestarannie, z błędami perspektywy i proporcji. W schematycznie przedstawioną klamrę „wpiętych” jest od siedmiu (widok wnętrza) do dwunastu (lewa strona okazu) skąpo zdobionych pierścieni. Rycina wykonana w Drzeworytni Warszawskiej, w której przygotowywano ilustracje do pierwszych tomów „Wiadomości Archeologicznych”, powstała prawdopodobnie na podstawie odręcznego rysunku, sporządzonego w Krakowie przez autora artykułu.

W zbiorze Gabinetu Archeologicznego brązy Kraszewskiego otrzymały numery od 762 do 768. Zachowane do dziś karty katalogu kartkowego zawierają opisy i wymiary ozdób, uzupełnione o odsyłacze do analogii i miniatury ołówkowe szkice poszczególnych przedmiotów<sup>30</sup>. Sporządzone zostały nie wcześniej niż w 1873 roku; z tego rocznika pochodzą najpóźniejsze przywoływane w deskrypcjach pozycje literatury. Twórcą kart nie był Józef Łepkowski, w ich treści wymieniany w trzeciej osobie. O „obcym” autorstwie świadczy też odmienny charakter pisma oraz inny styl zapisów, niż znany z rękopisów podpisanych przez Łepkowskiego. Kartotekę tę sporządził zapewne Michał Orkisz, zatrudniony w 1888 roku woźny Gabinetu i bliski współpracownik profesora<sup>31</sup>. Opisując zabytki po wielu latach od ich pozyskania, bez wątplenia korzystał z towarzyszących im notatek Łepkowskiego i późniejszych wskazówek pryncypała.

<sup>23</sup> I. FABIANI-MADEYSKA 1957, 211–215; S. STUPKIEWICZ, I. ŚLIWIŃSKA, W. ROSZKOWSKA-SYKAŁOWA 1966, 28.

<sup>24</sup> Por. R. SZYMAŃSKI 1870.

<sup>25</sup> *Listy T. Donimirskiego*; zob. też *Listy A. Donimirskiego*.

<sup>26</sup> O wcześniejszych niż „telkwickie” darowiznach Kraszewskiego dla Gabinetu Archeologicznego świadczy fragment listu Łepkowskiego z 27 listopada 1869 roku (k. 274): *Być może, że zechcecie gdzie pisać o darze Rastawieckiego – wspomnienie o zbiorze uniwersyteckim, którego też sami jesteście dobrodziejem*. Numery katalogowe 8, 9 i 11 noszą przekazane przez J.I. Kraszewskiego trzy kule kamienne z Wołynia. Numery 686, 687 i 689 otrzymały instrument muzyczny i jego kopia oraz kopia figurki, później usunięte ze zbioru starożytności.

<sup>27</sup> Por. J. NOWAK 1997, 151.

<sup>28</sup> Książę Jan Tadeusz Lubomirski (1826–1908), działacz społeczny, historyk, encyklopedysta, także archeolog-amator i kolekcjoner starożytności (zob. np. K. KASZEWSKI 1908; S. KONARSKI 1973).

<sup>29</sup> J.T. LUBOMIRSKI 1873, 33–34, nr 34, ryc. 36.

<sup>30</sup> Archiwum MAK,teczki Gabinetu Archeologicznego: GA 1/Telkowitz.

<sup>31</sup> J. ŚLIWA 2010; zob. też M. WOŹNY, K. DZIĘGIELEWSKI 2018, 191 przyp. 7; M. WOŹNY 2025, 180.

Jako miejsce znalezienia zabytków autor kart zanotował *Telkowice przy Buchwaldzie w Malborskim*. Pod numerem 762 zapisana została obręcz brązowa. Numer 763 nosi naramiennik brązowy zestawiony przez Prof. Łepkowskiego w całość (w jakiej się obecnie przedstawia) z jedenastu obręczy i skówki, znalezionych wprawdzie w jednym miejscu i razem przecież ze sobą nie spojonych, niełączonych, luźno, osobno do Gabinetu Archeol. Uniw. Jagiello. przez J.I. Kraszewskiego w r. 1871 w kwietniu przesłanych (Ryc. 4). Złożenie napierśnika, jak wynika z dalszego opisu, przysporzyło profesorowi pewnych trudności, bowiem, by sprostać zadaniu, nieco pogiętej skówce, wycinanej jako przezrocze, pierwotny kształt (umożliwiający zamontowanie 11 obręczy) na polecenie Łepkowskiego przywrócił kilkoma uderzeniami drewnianego młotka brązownik Ziembowski<sup>32</sup>. Autor opisu katalogowego wyraża przypuszczenie, że w tak odtworzonej ozdobie skówka i obręcze, przyszywane snąć były do skórzanej sukni<sup>33</sup>, aczkolwiek napomyka również, że według relacji Karola Beyera<sup>34</sup> takż naramiennik z *Pehsken bei Mewe* (Piaseczno k. Gniewu) wystawiony w toruńskim Ratuszu uważany jest za koronę<sup>35</sup>, co wzbudza u niego szczerze zdziwienie, wyrażone wykrzyknikiem i znakiem zapytania. Dalej, na tej samej karcie, wymienionych zostało sześć pierścieni, z których jedna obręcz była największą [spośród owych pierścieni] z drugiego [innego] naramiennika. To ten przedmiot otrzymał pierwotnie numer 762 i zapis na odrębnej karcie: *Obręcz brązowa znaleziona w Telkowicach pod Buchwaldem w Malborskim. Dar J. I. Kraszewskiego*. Na kartach pozostałych pięciu pierścieni (uznanych za bransolety, którymi rzeczywiście są) widnieją numery od 764 do 768. Tak więc w kwietniu 1871 roku do zbioru uniwersyteckiego przekazanych zostało łącznie 18 przedmiotów, ponumerowanych jak

wyżej, jednak pod koniec maja J. Łepkowski poprosił darczyńcę (...) o pozwolenie wzięcia sobie na własność jednego małego kółeczka z bronzów darowanych przez Pana do gabinetu archeologicznego. Wybornie to kółeczko udało mi się na rękę tworząc wcale udatną bransoletkę<sup>36</sup>. Była to niewątpliwie bransoleta oznakowana pierwotnie numerem 766, pod którym, choć fizycznie nieobecna w zbiorze, opisana została w katalogu. W nieustalonym czasie, by uzupełnić powstałą lukę, „pustym” numerem oznakowano niepasującą do pozostałych pierścieni obręcz naramiennika, wcześniej noszącą numer 762.

Karty katalogowe stały się podstawą zapisów umieszczonych w sporządzonym w 1931 roku pierwszym całościowym wykazie zgromadzonych w Gabinetie Archeologicznym zabytków przedhistorycznych, wydzielonych z inwentarza obejmującego całość zbiorów Muzeum Sztuki i Archeologii<sup>37</sup>. W maszynopisie wykazu numer 762 to obręcz bronz., pod numerem 763 figuruje napierśnik z daru J. Kraszewskiego, z odręcną korektą: *11 naszyjników i klamra*, pod numerami 764–768 spisano bransolety. Jako miejsce pochodzenia widnieje miejscowość *Telkowice* – z późniejszym dopiskiem (*Malborskie*).

Opisując i rysunkowo rejestrując w lutym 1918 roku, a więc kilkanaście lat wcześniej, zespół zabytków z *Telkowiec/Telkowiec*<sup>38</sup>, Józef Kostrzewski zanotował napierśnik złożony z jedenastu pierścieni wpiętych w klamrę, luźny pierścień z numerem 766 oraz pięć bransolet, w tym okaz z numerem 762, zdobiony w tym samym stylu co bransolety o numerach 765, 767 i 768 (Ryc. 5). To prawdopodobnie powtórnie włączony do zbioru „prywatny” egzemplarz Łepkowskiego.

Obecnie w zbiorach Gabinetu pod hasłem „Telkowiec” przechowywanych jest 17 przedmiotów: pod numerem 763 ażurowa klamra z jedenastoma parami wpustów do osadzenia pierścieni oraz jednaście pierścieni napierśnika – w tym sześć zdobionych jednakowo i pięć według innych schematów (razem tworzących zestaw elementów wykorzystanych do rekonstrukcji napierśnika wykonanej przez J. Łepkowskiego), jeden pierścień napierśnika z numerem 766 (z odmiennym zdobieniem) i cztery otwarte bransolety sztabkowe z numerami: 764 – zdobiona na całym obwodzie, 765 – zdobiona na końcach, oraz 767 i 768 – jednakowo zdobione na końcach, jednak nieco inaczej niż numer 765. Dzisiejsza rekonstrukcja napierśnika

<sup>32</sup> Bez wątplenia chodzi o Aleksandra Ziembowskiego, krakowskiego złotnika/brązownika, wykonawcę kopii regaliów i innych metalowych przedmiotów wydobytych z grobu króla Kazimierza Wielkiego, odkrytego w trakcie prowadzonych w 1869 roku w Katedrze Wawelskiej prac konserwatorskich marmurowej płyty nagrobnej, wcześniej uważanej za płytę pamiątkową. W przedsięwzięciu uczestniczył Józef Łepkowski, sporządzając m.in. protokół z otwarcia grobowca (B. CICIORA 2002; zob. też M. WOŹNY 2025, 105–106).

<sup>33</sup> Stosowanie terminu „naramiennik” autor zdaje się uzasadniać przekonaniem, iż ozdobę noszono na ramieniu w rozumieniu górnej części ręki, a nie, jak można by również domniemywać, na szyi i ramionach (barkach). Taki wniosek wynikał zapewne z faktu, że pierścieni, z wyjątkiem kilku największych, nie można przelożyć przez głowę, niemożliwe jest również przecięnięcie ich przez szyję i zamontowanie w klamrze, wobec zbyt małych, kilkucentymetrowych rozstępów między końcami uformowanych w kręgi prętów.

<sup>34</sup> Karol Adolf Beyer (1818–1877), warszawski fotograf, starożytnik i numizmatyk (zob. J. ANDRZEJOWSKI 2016, 11 przyp. 9 – tam starsza literatura).

<sup>35</sup> Opublikowany jako diadem (G. von HIRSCHFELD 1876, 171–174, tabl. IX:1–3).

<sup>36</sup> List z 29 maja 1871 roku (*Listy Łepkowskiego* (I), k. 367).


<sup>37</sup> M. WOŹNY, K. DZIĘGIELEWSKI 2018, 194–195.

<sup>38</sup> *Archiwum Kostrzewskiego*, teka 9, k. 296: *Telkowiec/Telkowiec*. Kostrzewski odwiedził Kraków prawdopodobnie w trakcie związanej z habilitacją podróży do Lwowa, o czym nie pisze wprawdzie w swym pamiętniku (por. J. KOSTRZEWSKI 1970, 101–103), jednak o tak datowanej wizycie w Gabinetie Archeologicznym informuje w liście skierowanym zapewne do profesora Gustafa Kossinny (brudnopis listu dołączony do karty zabytków – zob. przyp. 58).

763

№. porad. *Naranniemił brązowy, restawiony przez profs Sępi-  
howskiego w catorz (w jaliu) s' obczin' przedla  
wia) z jedenastu obręcy i słowka, kwalifikacyj  
wprowadzie w jednem miejscu i rozem precy-  
nie toby nie sprzeczny, nie stać onyż, lecz  
osobno do Gabinetu Archeol. Muzeu. Kraj. przy-  
mu J. E. Krasińskiego w r. 1874 w Książ-  
ku przytany. Słowka, tace i pierścienie  
swe rozważana jako fides roze, a nie po-  
gizta, Karat p. J. Sępińskiego i prosiwał  
brązowiluzes Sępińskiego w Kalendar-  
ach, przywrócić w Kalendarz udeńsianie  
m' obczin' d' obczin' w j' pierścienie k' obczin'  
stary naranniemił - wypróbowanie  
nie kaba, a nie i' obczin' k' obczin' m' obczin'  
słowka i' obczin' k' obczin' m' obczin'  
pranej Słowa, obczin' i' obczin'.*

№. deser. *Kobyłki ten porad z Orna p' obczin' am' (alt-  
nyli jedna obręcy była najwyżej z drugiego na-  
pawiania). Kwalifikacyj w Sępińskiego przy-  
muśsac się w m' obczin' p. Sępińskiego  
Słowa (p. Kraków - D' obczin' Altman, K' obczin'  
Słowa) w m' obczin' Słowa i' obczin' Słowa  
le brąz obczin' D. J. J. Krasiński - deser*



9

*je Gabinetu Archeol. Muzeu Kraj. (list z 4/4 1874). w r.  
p. Dominus Słowa przez profs Sępińskiego (1874)  
z p' obczin' z Sępińskiego kwalifikacyj, nie obczin' ma p' obczin'  
s' obczin' odpowiedzi. - P. Karat Sępińskiego opowada, że w  
Toruniu w obczin' obczin', k' obczin' w tam tej obczin'  
K' obczin', jeń naranniemił k' obczin' Słowa, m' obczin'  
p' obczin' profs. Orna na K' obczin' (!?).*

*Naranniemił ten wykazany w sali potieńs-  
kongressu antropologicznego - archeologicznego w Pro-  
nau (w Paryżu w 1874) pod nazwą obczin', ale nie ma  
ig' obczin' obczin' p' obczin' k' obczin' k' obczin' jak W' obczin'  
Słowa, D' obczin', Deser, Quatrefoiges i' M' obczin'.  
(Przytany w Sprawozdaniu S. p. A. hr. Pręczyński  
z Kongressu w Paryżu, w Rozm. Tow. Nauk. Kraj.  
p' obczin' m' obczin' udeńsianie, to profs. Sępiński  
Słowa w Sępińskiego obczin' Słowa z Słowa obczin'  
k' obczin', Sępińskiego, obczin' z naranniemił.  
K' obczin' jedenastu jeń w tym naranniemił.*

<i>Słowa</i>	<i>najm.</i>	<i>Pręczyński</i>	<i>0. 288 m.</i>
"	"	"	<i>0. 115 m.</i>
"	<i>najwyżej.</i>	<i>obczin'</i>	<i>0. 013 m.</i>
"	<i>najm.</i>	"	<i>0. 018 m.</i>

10

Ryc. 4. Karta katalogowa Gabinetu Archeologicznego, nr 763 (awers i rewers). Archiwum MAK (bez skali)  
Fig. 4. Index card of the Archaeological Cabinet, No. 763 (obverse and reverse). MAK Archive (not to scale)

różni się od pierwotnej (Ryc. 2). W miejsce złamanego w nieokreślonym czasie pierścienia (zapewne drugiego od góry w wersji Łepkowskiego), do zestawu jedenastu pierścieni dołączono krąg z numerem 766 (obecnie piąty od góry). W zbiorach Gabinetu nie udało się obecnie zidentyfikować bransolety z numerem 762.

Złożony przez Józefa Łepkowskiego z luźnych elementów napierśnik, własność krakowskiej uczelni od wiosny 1871 roku, po raz pierwszy pokazany został publicznie już jesienią tego samego roku w niezwykle prestiżowych okolicznościach – podczas międzynarodowego kongresu antropologicznego i archeologicznego odbywającego się we włoskiej Bononii (dzisiejsza Bolonia). Uczestniczący w obradach kongresu delegat Towarzystwa Naukowego Krakowskiego Aleksander Przeddziecki (1814–1871), warszawski historyk sztuki, starożytnik, bibliofil i wydawca<sup>39</sup> donosił w sprawozdaniu opublikowanym w następnym roku (już po śmierci autora) o przywiezionych przez polską delegację, uznanych za „unikaty” starożytnych przedmiotach, prezentowanych na wystawie zorganizowanej w sali posiedzeń. Szczególny podziw uczonych miał wzbudzić: *Wielki naramiennik brązowy, złożony z 11tu coraz większych kręgów, najpiękniejszą patyną pokrytych, które wprawione są z obu stron w rzeźbioną na wylot spizową tablicę; wykopany w Telkowicach, przy Buchwałdzie (w Malborskiem)*<sup>40</sup>. Opis przedmiotu Przeddziecki uzupełnił wzmianką, że pochodzi on z daru J.I. Kraszewskiego, który posiada *drugi podobny naramiennik*, nie napisał jednak, gdzie znaleziony.

Nie wiadomo, skąd Przeddziecki wiedział o istnieniu drugiego naramiennika. Najpewniej od samego Kraszewskiego, również obecnego w Bolonii delegata Akademii Umiejętności, z którym od lat utrzymywał bliskie kontakty<sup>41</sup>.

Upubliczniona przez Przeddzieckiego informacja o pozostającym wciąż w rękach Kraszewskiego drugim napierśniku jeszcze przez jakiś czas nie przebiła się do powszechnej świadomości. Publikując naramiennik z Buchwaldu J.T. Lubomirski nie wspomina o innym podobnym egzemplarzu. Ten sam krakowski okaz, ale już jako naramiennik z Telkwic, przytacza J.N. Sadowski jako dowód kontaktów ziem polskich z południem Europy w opublikowanej w 1876 roku, cieszącej się dużym zainteresowaniem i uznaniem, pracy o greckich i rzymskich drogach handlowych wiodących ku Bałtykowi<sup>42</sup>. Pojawiające się

w kolejnych latach informacje o naramienniku z rejonu sztumskiego Powiśla odnoszą się jedynie do zabytku przechowywanego w zbiorach Uniwersytetu Jagiellońskiego. Utrwaliła się przy tym nazwa folwarku Telkwice jako miejsca jego odkrycia<sup>43</sup>. Stało się tak m.in. za sprawą powszechnie później cytowanej monografii Albina Kohna i Christiana Mehliisa opublikowanej w 1879 roku, prezentującej materiały do pradziejów wschodniej Europy<sup>44</sup>. W dziele tym przedmiot znaleziony w dobrach Teodora Donimirskiego, uznany za rodzaj kołnierza/obroży (*Halsband*), a być może również osłonę ramion (*vielleicht auch Schulterbedung*), zilustrowany został nieco wyidealizowanym, ale znacznie rzetelniejszym niż u Lubomirskiego rysunkiem, ukazującym napierśnik od frontu<sup>45</sup>. Widać na nim częściowe niedopasowanie i zróżnicowane zdobienie pierścieni tworzących ozdobę.

Sprawa odkryć dokonanych we włościach Donimirskiego nabrała nowych barw, gdy pojawiły się drukiem dwa pomnikowe dzieła Godfryda Ossowskiego<sup>46</sup>. Staraniem Komisji Archeologicznej Akademii Umiejętności w Krakowie w latach 1879–1888 w serii *Zabytki Przedhistoryczne Ziem Polskich* wydane zostały w czterech zeszytach *Prusy Królewskie* (zeszyt I poświęcony był Józefowi Ignacemu Kraszewskiemu, obchodzącemu jubileusz

---

składu chemicznego. W następnym roku Sadowski opublikował wyniki takich analiz jedenastu przedmiotów z brązu ze zbioru Gabinetu Archeologicznego, w tym: *Ozdoby brązowej znalezionej w Telkwicach pod Elblągiem, katalogu gabinetowego Nr. 763. Rozbioru chemicznego dokonał hrabia Jerzy Szembek wspólnie z panem Giermańskim, profesorem chemii przy szkole rolniczej w Czernichowie*. Skład stopu ustalono na 96,81% miedzi, 2,44% cyny i 0,72% żelaza, ze śladową obecnością cynku (J.N. SADOWSKI 1877). Wycinki metalu do badań pobrano ze środkowo-bocznej części szóstego pierścienia od góry. O wykonanie analiz brązów zabiegał też J.I. Kraszewski, pracujący nad *Encyklopedią starożytności polskich* (por. listy Józefa Łepkowskiego z 28 lipca 1874 roku oraz z 18 lutego i 12 maja 1875 roku; *Listy Łepkowskiego (I)*, k. 422, 425, 428–429) – projektem własnego autorstwa, podjętym z inicjatywy Łepkowskiego, nigdy niezrealizowanym w zaplanowanej postaci (S. NOSEK 1939, 403–405, przyp. 2; W. DANEK 1963, 373–374, przyp. 27; S. ŚWIERZEWSKI 1967, 42–43; program encyklopedii: J.I. KRASZEWSKI 1875; zob. też Z. GLOGER 1903, [525]; M. WOŹNY 2025, 145–146).

<sup>39</sup> Np. A. LISSAUER 1889, 81.

<sup>40</sup> A. KOHN, C. MEHLIS 1879, 11–12, ryc. 57; por. „Zeitschrift für Ethnologie” 10, 1878, (360).

<sup>41</sup> Autorzy nie podają źródeł zamieszczonych w pracy ilustracji, trudno więc ocenić, czy wizerunek krakowskiego zabytku powstał na specjalne zamówienie – w 1877 roku A. Kohn wizytował Gabinet Archeologiczny, pozytywnie oceniając zasoby i organizację placówki (A. KOHN 1877, 151–155; zob. też M. WOŹNY, K. DZIĘGIELEWSKI 2018, 190) – czy może skorzystano np. z pracy krakowskiego rysownika Seweryna Bieszczada, tworzącego na potrzeby przygotowywanego w 1874 roku przez J.I. Kraszewskiego projektu encyklopedii starożytności (zob. listy Józefa Łepkowskiego z 22 i 24 lipca 1874 roku; *Listy Łepkowskiego (I)*, k. 420–421).

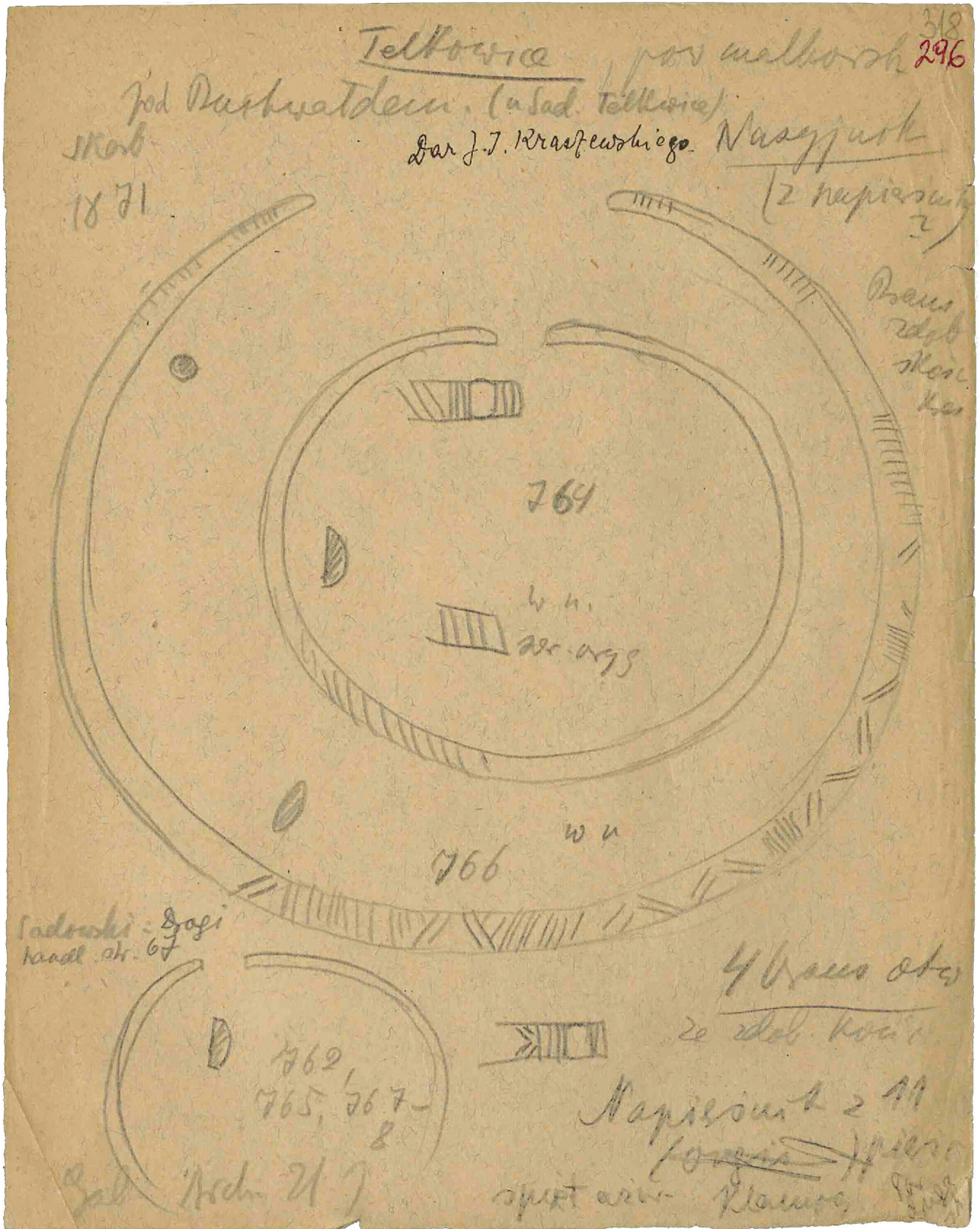
<sup>42</sup> Godfryd Ossowski (1835–1897), archeolog, geolog i kartograf (zob. np. J. CHOCHOROWSKI 2016).

<sup>39</sup> Np. J. ŁEPKOWSKI 1872; K. ŁEPKOWSKI 1887; ostatnio A. BIERNACKI 1986; 2005.

<sup>40</sup> A. PRZEDDZIECKI 1872, 141, 165.

<sup>41</sup> Zob. K. ŁEPKOWSKI 1887, 167, 182, 337, 399; A. BIERNACKI 1972, 248–249, 261.

<sup>42</sup> J.N. SADOWSKI 1876, 67; zob. J. KOLENDO 1994. Częścią projektu badawczego, przedstawionego w dziele Sadowskiego było ustalanie proveniencji zabytków brązowych na podstawie zróżnicowania ich

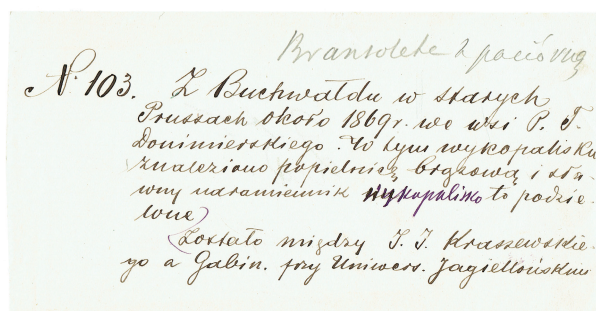


Ryc. 5. Karta do zabytków z Telkowiec/Telkwic. Wg: Archiwum Kostrzewskiego, teka 9 (skan w skali 1:1)

Fig. 5. File card for artefacts from Telkowiec/Telkwice. After: Archiwum Kostrzewskiego, folder 9 (scanned in 1:1)

50-lecia pracy literackiej<sup>47</sup>), a w 1880 nakładem Zygmunta Działyńskiego *Mapa archeologiczna Prus Zachodnich*, z komentarzem opublikowanym w 1881 roku. Oba dzieła, powstałe w wyniku współpracy autora z Towarzystwem Naukowym w Toruniu, a następnie z Komisją Antropologiczną Akademii Umiejętności w Krakowie<sup>48</sup>, uznawane za wielkie osiągnięcie ówczesnej kartografii archeologicznej, stanowiły plon kilkuletnich kwerend archiwalnych i badań terenowych, prowadzonych przez Ossowskiego do 1878 roku na obszarze Prus Zachodnich i przyległych terenów Wielkiego Księstwa Poznańskiego<sup>49</sup>. W pierwszym, odnosząc się do publikacji opisujących znaleziska ozdób brązowych z Piaseczna (*Pehsken*) oraz z okolic Buchwałdu, autor prostuje nieprawidłowe określenia funkcjonalne takich przedmiotów<sup>50</sup>. Posługując się swą znajomością rytów na popielnicach twarzowych, ozdoby określane współcześnie jako napierśniki nazywa naszyjnikami. Dodaje przy tym, że odkrycia okazu opisanego przez Lubomirskiego w „Wiadomościach Archeologicznych”<sup>51</sup>, przechowywanego w Krakowie, dokonano na gruntach wsi Ramzy. W tym opracowaniu nie wspomina jeszcze o drugim naszyjniku, jakoby pochodzącym z tego samego miejsca.

Znacznie obszerniejsze, istotne dla analizowanego zbioru dane, zawiera dołączony do *Mapy...* tekst objaśniający, którego zasadniczą treść stanowi katalog badanych wykopaliskowo stanowisk i zabytków z przypadkowych znalezisk<sup>52</sup>. W Dziale IX, mieszczącym odkrycia przypadkowe, Ossowski wymienia tylko jedną miejscowość lokowaną w powiecie sztumskim – Ramzy. Miały stąd pochodzić ze znaleziska zbiorowego dwa *naszyjniki*, *spora ilość zwojów spiralnych z drutu brązowego* i jedna *bransoleta*. Ponadto informuje, iż jeden z naszyjników znajduje się w Gabinetie [Archeologicznym] Uniwersytetu Jagiellońskiego, ma numer 769 (błąd literowy – powinno być: 763), a jego opis i rysunek pod nazwą *naramiennika z Buchwałdu* już w 1875 (powinno być: 1873) roku opublikował J.T. Lubomirski<sup>53</sup>. Píše ponadto, że do Krakowa, do Akademii Umiejętności, trafiła też *bransoleta*, wcześniej należąca do zbioru Bolesława Podcza-



Ryc. 6. Fiszka bransolety z kolekcji B. Podczaszyńskiego. Archiwum MAK (bez skali)

Fig. 6. Index card for a bracelet from the B. Podczaszyński collection. MAK Archive (not to scale)

szyńskiego<sup>54</sup> (nr 103) (Ryc. 6), natomiast drugi naszyjnik i zwoje spiralne miały pozostawać w prywatnej kolekcji J.I. Kraszewskiego w Dreźnie.

Informacje Ossowskiego o wykopaniu w Ramzach napierśników i towarzyszących im przedmiotów wydają się być wiarygodne. Mogły pochodzić od Teodora Donimirskiego, u którego w Buchwałdzie (Bukowie) Godfryd Ossowski niewątpliwie gościł, a zapewne także mieszkał, prowadząc w 1877 roku badania na cmentarzysku kultury pomorskiej, położonym w odległości kilkuset metrów od zabudowań dworskich<sup>55</sup>. A może od syna Teodora – Antoniego, którego Ossowski na pewno miał okazję spotykać w Toruniu<sup>56</sup>. Ramzy (Wielkie i Małe) dzieli od Buchwałdu (i Telkwi) ok. 12 km w linii prostej (Ryc. 7), trudno więc przypuszczać, by Donimirsy, posiadacze owych wsi i folwarków, mieli problem z właściwą lokalizacją tak spektakularnych znalezisk. Jednak w czasach, o których mowa to nie Teodor, a jego krewni gospodarzyli w Ramzach Wielkich i Małych<sup>57</sup>, natomiast Antoni od czasów gimnazjalnych nie mieszkał w rodzinnych stronach. Informacja o odkryciach w Ramzach mogła więc

<sup>54</sup> Bolesław Paweł Podczaszyński (1822–1876), warszawski architekt i budowniczy, ceniony sfragistyk, właściciel bogatej kolekcji starożytności. Kolekcję Podczaszyńskiego Akademia Umiejętności zakupiła w roku 1880 (zob. np. M. Haisig 1952; M. Rożek 1982; E. Chochorowska 2010, 35–36; też J. Andrzejowski 2016, 11, 15–16, przyp. 10, 36).

<sup>55</sup> G. Ossowski 1879, 15; 1881a, 27.

<sup>56</sup> Antoni Donimirski (1846–1912), syn Teodora, doktor praw, finansista, dziennikarz i działacz społeczny. Przejawiał zainteresowania historią i archeologią. W latach 1872–1882 mieszkał w Toruniu. Był współzałożycielem Towarzystwa Naukowego w Toruniu oraz spółki Muzeum w Toruniu (J. Borzyszkowski 1992a; T. Oracki 2010). W latach 1879 i 1880 prowadził badania archeologiczne w Inflantach. Ich rezultaty przedstawił na posiedzeniu Wydziału Archeologiczno-Historycznego TNT („Roczniki Towarzystwa Naukowego w Toruniu” 2, 1880, VII; T. Oracki 2010, 12).

<sup>57</sup> J. Borzyszkowski 1992b.

<sup>47</sup> G. Ossowski 1879.

<sup>48</sup> J. Chochorowski 2016, 15–17.

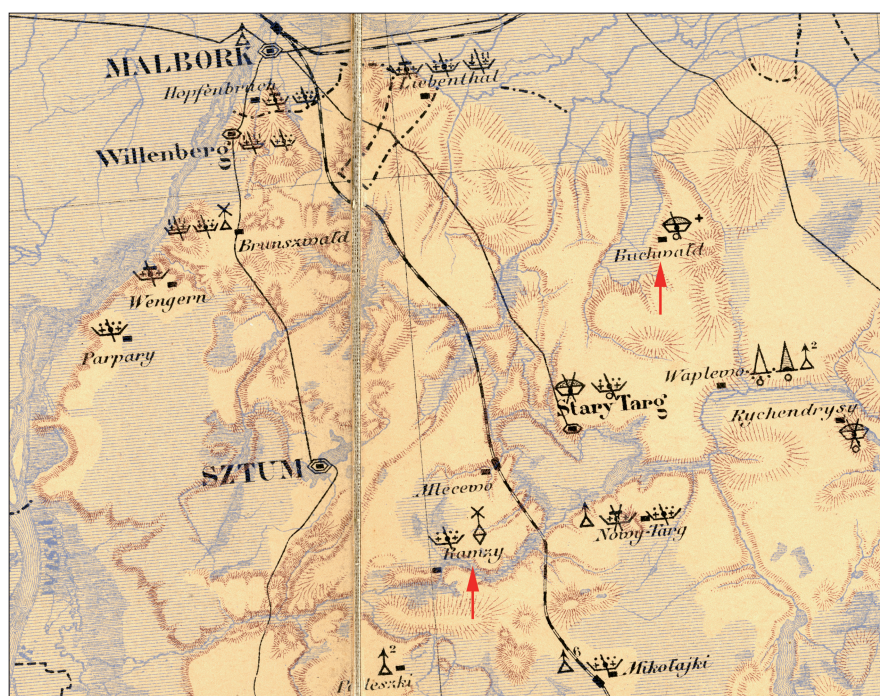
<sup>49</sup> A. Abramowicz 1991, 72; M.M. Blombergowa 1992, 170; zob. też M. Woźny 2025, 139–143.

<sup>50</sup> G. Ossowski 1881b, 54 przyp. 1.

<sup>51</sup> Błędy w odsyłaczu, powinno być: J.T. Lubomirski 1873, 33, ryc. 36. W tekście Lubomirskiego ryciny 34 i 36 ewidentnie zostały zamienione w druku, w rezultacie w opisie *naramiennika* znajduje się odesłanie do ryc. 34 (to ozdoba obręczowa), a przy *wyrobach w kształcie obręczy* – do ryc. 36 (to napierśnik). Ossowski zauważył wprawdzie tę niezgodność, ale uznał, że to niekonsekwencja Lubomirskiego, który ten sam zabytek nazywa albo *naramiennikiem*, albo *zbiorem obręczy*.

<sup>52</sup> G. Ossowski 1880; 1881a, 106.

<sup>53</sup> Zob. przyp. 29.



Ryc. 7. Lokalizacja Ramz i Buchwałdu na wycinku *Mapy archeologicznej Prus Zachodnich...* GODFRYDA OSSOWSKIEGO (1880). Skala 1:250 000

Fig. 7. Location of Ramzy and Buchwałd on an excerpt from *Mapa archeologiczna Prus Zachodnich...* by GODFRYD OSSOWSKI (1880). Scale 1:250,000

pochodzić niejako z drugiej ręki. W notce Ossowskiego brakuje niestety choćby orientacyjnej daty odkryć, nie wiadomo więc, jak długo zabytki pozostawały w rękach Donimirskich do czasu ich przejęcia przez J.I. Kraszewskiego, oraz gdzie i w jakich warunkach były przechowywane. Oczywiście jest też, że z czasem zatrzeć się mogło w pamięci informatorów Ossowskiego wspomnienie o rodzaju i liczbie odkrytych przedmiotów – niemal na pewno napierśniki zostały wydobyte z ziemi i dostarczone Donimirskim w postaci luźnych elementów. Przekaz Ossowskiego o ozdobach zatrzymanych przez pisarza jest bardzo zdawkowy, nie ma też u niego żadnej wzmianki o sześciu kółkach/pierścieniach oddanych przez Kraszewskiego do Krakowa wraz z klamrą i pierścieniami, z których J. Łepkowski złożył napierśnik – czyżby jednak znaleziono je w Telkwicach? Przy brązowym naczyniu? Można zatem przypuszczać, że skarby brązów wykopano w obu miejscowościach.

Nie wiadomo, w jakim czasie i na podstawie czyich ustaleń (być może po doniesieniach Ossowskiego) wśród zapisów dotyczących daru Kraszewskiego dla Gabinetu Archeologicznego pojawiła się notatka skreślona ręką J. Łepkowskiego: *Z Ramz (w Sztumskim). Wieś ta należała do p. Teodora Donimirskiego, który wtedy gdy ten zbytek darował Kraszewskiemu mieszkał w Buchwaldzie. Z tego pomyłka w oznaczeniu pochodzenia* (Ryc. 8). Zmiana lokalizacji znaleziska (z błędnie przypisaną własnością wsi Ramzy) nie znajduje odzwierciedlenia na kartach katalogowych krakowskiego zbioru. Z numeru 763, dopisanego przez Łepkowskiego do notki, można przy tym wnioskować, że korekta miejsca odkrycia odnosi się jedy-

nie do *naramiennika*, natomiast nie dotyczy pozostałych brązów podarowanych przez Kraszewskiego.

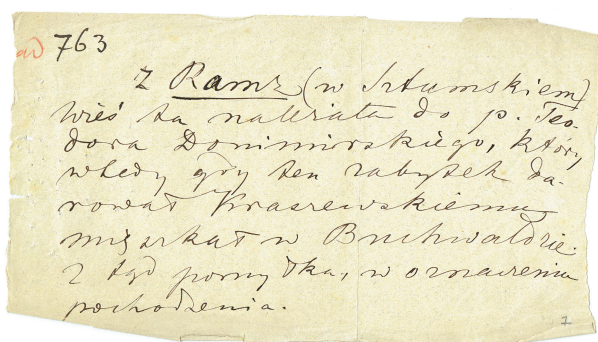
Zabytki oglądane w Krakowie w 1918 roku Józef Kostrzewski zapisał wprawdzie jako Telkowie/Telkvice, ale z listu skierowanego zapewne do profesora Gustawa Kossinny wynika, iż analizując zawartość zbioru i zapisy z literatury (Lubomirski, Ossowski) doszedł do przekonania, że doniesienia o odkryciach w Buchwaldzie, Telkwicach i Ramzach dotyczą tego samego znaleziska<sup>58</sup>, nie przesądził jednak ostatecznie, z której miejscowości.

Niewyjaśniona pozostaje kwestia, kiedy i w jakich okolicznościach Bolesław Podczaszyński wszedł w posiadanie wymienionej przez Ossowskiego bransolety. Być może miało to miejsce w Krakowie, gdzie w ostatnich latach życia opracowywał dla rodziny Czartoryskich projekt dostosowania miejskich murów obronnych na potrzeby tworzonego przez nich muzeum oraz plany przebudowy siedziby rodu – pałacu w Sieniawie<sup>59</sup>. Podczaszyński, posiadacz znacznego zbioru brązów przedhistorycznych<sup>60</sup>, stale powiększał swą kolekcję drogą zakupów i wymiany, m.in. pozyskując wiele zabytków prezentowanych przez innych kolekcjonerów na wielkich wystawach starożytności, zorganizowanych w 1856 roku w Warszawie i na przełomie lat 1858/1859 w Krakowie. W 1880 roku,

<sup>58</sup> Brudnopis napisanego po niemiecku listu, bez adresata (w nagłówku: *Sehr geehrter Herr Professor!*), datowany na 14.III.1918, z ołówkowym dopiskiem autora: *W spr Napierśnika z Telkwic wzgl Ramazów w pow sztumskim*, dołączony do kart zabytków z Telkwic (*Archiwum Kostrzewskiego*, teka 9, k. 298–301).

<sup>59</sup> Np. J. ŁEPKOWSKI 1876, 7.

<sup>60</sup> Zob. przyp. 54.



Ryc. 8. Notka J. Łepkowskiego korygująca lokalizację znaleziska nr katalogu 763. Archiwum MAK (bez skali)

Fig. 8. Note by J. Łepkowski correcting the findspot of find No. 763. MAK Archive (not to scale)

cztery lata po przedwczesnej, niespodziewanej śmierci Podczaszyńskiego, zebrane przez niego zabytki archeologiczne zostały, m.in. dzięki staraniom Łepkowskiego<sup>61</sup>, sprzedane Akademii Umiejętności i stanowią obecnie własność Muzeum Archeologicznego w Krakowie. W kartotece kolekcji przechowywanej w Archiwum MAK znajdują się fiszki sporządzone własnoręcznie przez Podczaszyńskiego oraz przepisane lub wykonane samodzielnie przez Władysława Przybysławskiego, porządkującego i numerującego składniki zbioru przed sprzedażą<sup>62</sup>. Brak wśród nich oryginalnej fiszki Podczaszyńskiego do przedmiotu oznaczonego przez Przybysławskiego numerem 103<sup>63</sup>, pod którym zanotował on: *Z Buchwałdu w Starych Prusach około 1869 r. we wsi P. T. Donimirskiego. W tym wykopalisku znaleziono popielnicę brązową i sławny naramiennik. Wykopalisko to podzielone zostało między J.I. Kraszewskiego a Gabin. przy Uniwers. Jagiellońskim* (Ryc. 6). Można się domyślać, że ów nienazwany przedmiot to wymieniona przez Ossowskiego bransoleta brązowa z kolekcji Podczaszyńskiego, uznana przez niego za pochodzącą z Ramz, podobnie jak *sławny naramiennik* i inne, nieokreślone przedmioty pozostające w kolekcji pisarza. Treść fiszki Przybysławskiego wskazuje, że jej autor zapisał pierwotną lokalizację znaleziska taką, jaką dysponował Lubomirski, wiedział też jednak, że jakaś część zbioru pozostała u Kraszewskiego. Nie wiadomo, skąd pochodziła informacja o czasie, w którym dokonano odkrycia.

Czy bransoleta z kolekcji B. Podczaszyńskiego mogła pierwotnie stanowić część zespołu, do którego należały też zabytki przekazane przez Kraszewskiego do Gabinetu

tu Archeologicznego UJ? Zapewne tak, choć wątpliwe, by Podczaszyński otrzymał ją bezpośrednio od pisarza. Zakończona kompletnym niepowodzeniem inicjatywa Podczaszyńskiego opublikowania *Sztuki u Słowian* (wraz z autorskimi ilustracjami Kraszewskiego)<sup>64</sup> w wydawanym przez niego w latach 1850–1855 „Pamiętniku Sztuk Pięknych” raczej nie sprzyjała późniejszym dobrym stosunkom obu panów. Być może Podczaszyński wszedł w posiadanie bransolety za pośrednictwem Czartoryskich, utrzymujących w tym czasie stałe kontakty z Kraszewskim<sup>65</sup>. Zestaw „telkwickich” bransolet pozyskanych z kolekcji Kraszewskiego składałby się wówczas z trzech par obręczy dekorowanych w ten sam lub podobny sposób – ornamentyka okazu z kolekcji Podczaszyńskiego odpowiada zdobieniu bransolety oznaczonej w zbiorach Gabinetu numerem 764.

W spisie zawartości kolekcji Podczaszyńskiego wykonanym przed jej sprzedażą<sup>66</sup> w kontekście omawianej tu ozdoby brązowej pojawia się jeszcze jeden tajemniczy przedmiot. Pod numerem 103 (bez miejscowości) poza samą bransoletą widnieje też pozłacany paciork o nieustalonej proveniencji. To pewnie z tych czasów pochodzi ołówkowy dopisek na fiszce 103: *Bransoleta z paciorką* (Ryc. 6). W sporządzonym przez Gotfryda Ossowskiego w 1891 roku rękopisie inwentarza nowo powołanego przy Akademii Umiejętności Muzeum Archeologicznego, którego przyszłe zbiory porządkował – nie zawsze z sukcesem<sup>67</sup> – od początku lat 80., a następnie został jego pierwszym kustoszem<sup>68</sup>, w Dziale VII gromadzącym *znaleziny przypadkowe luźne*, znajduje się zapis: *Działka C – Z Prus Królewskich*, a pod numerem 29: *z Ramz – bronz I, paciorka szklanna*, z adnotacją o umocowaniu przedmiotów na tablicy zespołu<sup>69</sup>. Od tego czasu

<sup>64</sup> *Listy Podczaszyńskiego*; W. OKOŃ 2007, 15, przyp. 5; M. KRAJEWSKA 2009, 69–70.

<sup>65</sup> J. NOWAK 1997, 153.

<sup>66</sup> Por. M. ANDRZEJOWSKA 2017, 128, przyp. 45.

<sup>67</sup> W co najmniej kilku wypadkach z różnych przyczyn połączył w zespoły zabytki odkryte w znanym miejscu z przedmiotami niewiadomego pochodzenia o różnej chronologii i przynależności kulturowej (zob. M. ANDRZEJOWSKA 2017, 122–123, 136–138, przyp. 92).

<sup>68</sup> Od 1883 roku opiekę nad zbiorami archeologicznymi Akademii Umiejętności sprawowała działająca w ramach Wydziału Matematyczno-Przyrodniczego Komisja Antropologiczna, przy której powołano Muzeum Antropologiczno-Archeologiczne. Ossowski uczestniczył w pracach organizacyjnych placówki, w 1891 roku wyodrębnionej w podległą AU osobną instytucję – Muzeum Archeologiczne (M. ZAITZ 1981, 17–18; por. M. WOŹNY 2025, 161–162).

<sup>69</sup> Archiwum MAK, Inwentarze Zbiorów – inw. 1. W katalogu stanowisk (teczka *Ramazy*) znajduje się wycinek fotografii przedstawiającej tablicę wykonaną przez Ossowskiego w 1883 roku, podpisaną: *Ramzy w Sztumskim (ze zbioru Ś. P. Bol. Podczaszyńskiego)* – z widoczną bransoletą i paciorkiem. Wycinek ten dołączony został do notatki zatytułowanej: *Ramazy Wielkie w okolicy Sztumu p. Sztum w Poznańsk (sic!)*, sporządzonej prawdopodobnie przez T. Żurowskiego, odsyła-

<sup>61</sup> M. WOŹNY 2022, 87.

<sup>62</sup> Władysław Przybysławski (1830–1908), członek Komisji Archeologicznej Akademii Umiejętności (zob. M. ANDRZEJOWSKA 2017, 128).

<sup>63</sup> Archiwum MAK, Inwentarze Zbiorów – inw. 5.

halsztacka bransoleta brązowa i szklany paciorek ze złotą folią, zapewne średniowieczny, występują razem jako zabytki z Ramz z kolekcji Podczaszyńskiego; w inwentarzu Muzeum Archeologicznego w Krakowie zarejestrowane są pod numerem 4458.

Problemy z ustaleniem właściwej lokalizacji, liczby oraz rzeczywistego składu znalezisk spowodowały sporo zamieszania w publikacjach, tak bliskich czasowo samym odkryciom, jak i późniejszych. Abraham Lissauer w opublikowanym w 1887 roku katalogu zabytków z Prus Zachodnich i terenów sąsiednich, wykorzystując informacje z dzieła A. Kohna i C. Mehliisa, wymienia Telkwice (*Telkwitz, Kr. Stuhm*) jako miejsce odkrycia jednego napierśnika (*Bronze-Ring-Halskragen*) złożonego z klamry i jedenastu kręgów, przechowywanego w Krakowie, a powołując się na *Mapę* Ossowskiego, także Ramzy (*Ramsen, Kr. Stuhm*), skąd z jednego znaleziska miały pochodzić dwa napierśniki, znaczna liczba spiralnych kółek (*spiral-förmigen Ringen*) i jedna bransoleta<sup>70</sup>. U korzystającego z powyższych prac Ernsta Petersena, w opracowaniu z 1929 roku, znajdujemy napierśnik z Telkwic. W wyniku niewłaściwego odczytania cytowanego wyżej tekstu Lubomirskiego o zabytkach brązowych, w tym o *naramienniku* z Buchwaldu z błędnymi odesłaniami do ilustracji, pojawia się też napierśnik z miejscowości Łukowo, pow. makowski (mazowiecki), w rzeczywistości nieistniejący<sup>71</sup>.

W opublikowanym w 1963 roku wykazie skarbów halsztackich z rejonu ujścia Wisły, w tekście omawiającym skarby kultury pomorskiej, Leon Jan Łuka umieszcza *Bukowo, pow. Sztum* – zarzucając Lissauerowi nieuwzględnienie skarbu, zawierającego ponoć dwa przedmioty: napierśnik i masywny nagolennik (ponowne powielenie błędów z publikacji Lubomirskiego?), uwzględnia też Telkwice z jednym napierśnikiem<sup>72</sup>. Informacje te koryguje w swoim katalogu materiałów kultury wschodniopomorskiej z 1966 roku. Usuwa skarb z Bukowa, a wprowadza Ramzy i – powołu-

jąc się na Lissauera i Ossowskiego – wymienia stamtąd dwa napierśniki, naramienniki, bransolety i ozdoby spiralne, stwierdza też, że jedna z bransolet reprezentuje typ owalny, zdobiony jajownikami<sup>73</sup>. Za Lissauerem powtarza informacje o znalezisku z Telkwic, jednak z niezrozumiałych przyczyn datuje to odkrycie na rok 1878<sup>74</sup>. Krakowski napierśnik ilustruje fotografią ukazującą, jak się wydaje, zestaw pierścieni użytych przez Łepkowskiego (choć niekoniecznie ich pierwotny układ)<sup>75</sup> (Ryc. 9). W późniejszym tekście poświęconym metalurgii kultury wschodniopomorskiej, do znalezisk z Ramz i Telkwic Łuka przypisuje po jednym napierśnikowi<sup>76</sup>.

W konsekwencji, w katalogu znalezisk w monografii poświęconej napierśnikom kultury pomorskiej i ich wyobrażeniom, Małgorzata Kamińska umieszcza zarówno Bukowo (jeden napierśnik i masywny nagolennik), jak i Telkwice (jeden napierśnik), a także Ramzy (dwa napierśniki i pozostałe przedmioty wyliczone przez L.J. Łukę), natomiast egzemplarz znajdujący się w zbiorach PMA wymienia wśród okazów z miejscowości nieznanych; jest tu także Łukowo z jednym napierśnikiem, z odsyłaczem do tekstu Lubomirskiego i rysunkowego wyobrażenia okazu z Buchwaldu<sup>77</sup>.

W wydanym w 2001 roku opracowaniu Wojciecha Błajera, poświęconym skarbowi przedmiotów metalowych, na liście pewnych i domniemanych skarbów gromadzonych z epoki brązu i wczesnej epoki żelaza znalazły się zarówno Ramzy, jak i Telkwice, z zawartością zespołów przytoczoną za katalogiem L.J. Łuki i za M. Kamińską<sup>78</sup>.

jącej do „Gazety Lwowskiej” z 5 lutego 1881 roku (nr 28, 3). Zamieszczono w niej informację, niemającą żadnego związku z widocznymi na tym zdjęciu przedmiotami, o wydobyciu z ziemi we wsi Wielkie Ramzy, należącej wówczas do Zygmunta Donimirskiego, *czterech urn dziwnych kształtów, które są u góry czworograniaste, u dołu okrągłe, dno zaś mają zupełnie płaskie* (średniowieczne lub renesansowe kafle piecowe), a także *szyszaka oraz szczątków żelaznej dzidy*. Wiadomość powtórzona w wydawanym w Warszawie „Przeglądzie Biblijograficzno-Archeologicznym” lokuje znalezisko w błędnie zapisanych *Wielkich Ramazach* („Przegląd Biblijograficzno-Archeologiczny. Dwutygodnik Ilustrowany, poświęcony bibliografii, archeologii, numizmatyce, heraldyce, historii, sztukom pięknym i literaturze” I/3, 1881, 157).

<sup>70</sup> A. LISSAUER 1887, 83; zob. też A. LISSAUER 1891, 23–24, tabl. XIV:5.

<sup>71</sup> E. PETERSEN 1929, zest. 30, poz. 10 i 29. Błąd Petersena powieliła BOLESŁAWA CHOMENTOWSKA (1970, 222) w opracowaniu cmentarzysk kultury pomorskiej na Mazowszu.

<sup>72</sup> L.J. ŁUKA 1963, 232, przyp. 1.

<sup>73</sup> L.J. ŁUKA 1966, 334, 397, tabl. XCIV:2.

<sup>74</sup> Z tegoż roku pochodzi pierwsza z wiadomości, na które powołuje się Łuka. Chodzi tu o komunikat radcy Friedela, wygłoszony 16 listopada na posiedzeniu Berlińskiego Towarzystwa Antropologicznego, Etnologicznego i Prahistycznego („Zeitschrift für Ethnologie” 10, 1878, [360]), w którym przekazał on wzmiankę o tym zabytku, zaczerpniętą z kolei z „wydanej ostatnio” książki Kohna i Mehliisa (por. przyp. 44).

<sup>75</sup> Na jednym z pierścieni (na zdjęciu ósmy od góry) widoczna jest niewielka prostokątna nalepka z nadrukowanym numerem 763, taka, jak naklejone w narożnikach kart katalogowych pozostałych zabytków z *Telkowic* i ocalałe na niektórych artefaktach ze zbiorów Gabinetu Archeologicznego (np. kulach kamiennych z daru Kraszewskiego; por. przyp. 26). Umieszczona centralnie nalepka prawdopodobnie znakowała, co najmniej do lat 60. XX wieku, gdy wykonano to zdjęcie, cały złożony przez J. Łepkowskiego „naramiennik”. Wszystkie pozostałe elementy zespołu, w nieokreślonym czasie pozbawione nalepek, opisane zostały później czarnym tuszem. To znakowanie poza numerem katalogowym zawiera nazwę miejscowości: *Telkwice, pow. sztumski*. Prawdopodobnie po celowym usunięciu lub samoistnym odpadnięciu nalepki z numerem napierśnika, pierścieni (w obecnym układzie dziewięty od góry) oznaczono tuszem czerwonym.

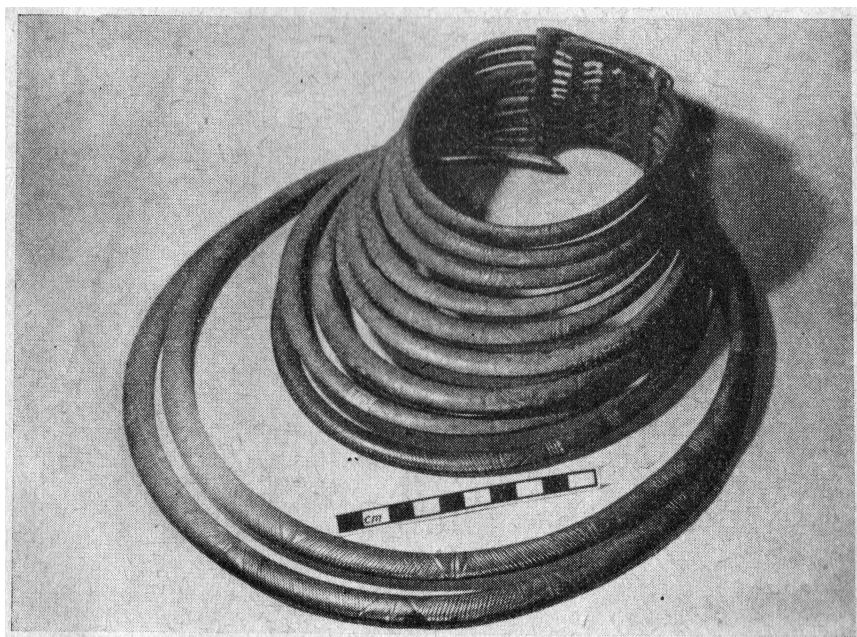
<sup>76</sup> L.J. ŁUKA 1982, 211.

<sup>77</sup> M. KAMIŃSKA 1992, 36 poz. 4 i 17, 37 poz. 30, 37 i 47.

<sup>78</sup> W. BŁAJER 2001, 365, 368.

Ryc. 9. Napierśnik „z Telkwic” ze zbiorów Gabinetu Archeologicznego UJ. Rekonstrukcja prawdopodobnie w układzie J. Łepkowskiego. Wg: L.J. ŁUKA 1966

Fig. 9. Breastplate “from Telkvice” from the collection of the Archaeological Cabinet of the Jagiellonian University. Reconstruction probably based on a layout by J. Łepkowski. After: L.J. ŁUKA 1966



Jutta Kneisel – korzystająca z powyższych źródeł, głównie z artykułu M. Kamińskiej – analizując pomorskie skarby zawierające napierśniki lub ich elementy, uwzględnia zarówno Łukowo (napierśnik złożony z dwunastu pierścieni), jak też Telkvice (z jedenastoma pierścieniami) i Ramzy, do których przypisuje, chyba omyłkowo, dwa pierścienie<sup>79</sup>.

Anna Drzewicz i Karol Dzięgielewski, autorzy opublikowanych w 2017 opracowań dotyczących dwóch nowo odkrytych luźno pierścieni napierśników kultury pomorskiej, na ilustrujących omawiane zagadnienia, uzupełniających się mapach znalezisk napierśników zamieścili wyłącznie Ramzy, z których miałyby pochodzić dwa okazy<sup>80</sup>. Jeden to egzemplarz krakowski (znany jako Telkvice), drugi utożsamiony ze wspomnianym we wstępie napierśnikiem przechowywanym w zbiorach Państwowego Muzeum Archeologicznego w Warszawie.

Pozostaje wyjaśnić, skąd przypuszczenie, że napierśnik warszawski to drugi okaz *naramiennika*, czy też *naszyjnika* z kolekcji J.I. Kraszewskiego, znaleziony we włościach Donimirskich.

## WARSZAWA

Sygnatura ZAP zanotowana we wpisie inwentarzowym napierśnika oznacza, że przed II wojną światową zabytek znajdował się w Zakładzie Archeologii Przedhistorycz-

nej Uniwersytetu im. Józefa Piłsudskiego. Do muzealnej kolekcji włączony został po wojnie, w wyniku decyzji o przejściu przez PMA zbiorów (zabytków i dokumentacji) ZAP i Muzeum Przedhistorycznego im. Erazma Majewskiego Towarzystwa Naukowego Warszawskiego (MPEM), połączonych wspólnym lokalem w siedzibie TNW w Pałacu Staszica i osobą prof. Włodzimierza Antoniewicza, kierującego obiema placówkami. W okresie okupacji niemieckiej wszystkie trzy instytucje związały wspólny los. Ich dobytek zmagazynowany został w pomieszczeniach Muzeum Narodowego w Warszawie, skąd znaczna część zabytków, dokumentów, zbiorów bibliotecznych, spakowanych do setek skrzyń, została wywieziona do Rzeszy. Odzyskano je w wyniku przeprowadzonej po wojnie akcji rewindykacyjnej<sup>81</sup>.

Wkrótce po zakończeniu działań wojennych przystąpiono do rozpakowywania w pomieszczeniach zajmowanych przez PMA skrzyń, zawierających przemieszane materiały archeologiczne, dokumentacyjne, fotograficzne, książki, katalogi i inwentarze. Segregowanie ocalałych własnych zbiorów, a także spuścizny ZAP i MPEM, prowadzono jeszcze w drugiej połowie lat 50. ubiegłego wieku. Proces wstępnego identyfikowania i rejestracji zabytków trwał do końca lat 60. i zakończony został spisem z natury przeprowadzonym w latach 1970–1971. Z tych czasów pochodzą tzw. karty brulionowe, stwierdzające obecność zabytków w zbiorach. Na karcie opatrzonej datą 8 IX 68, oznaczonej numerem 5932, zanotowano zabytek z miejscowości nieznaney: *Naszyjnik brązowy o 11-tu pier-*

<sup>79</sup> J. KNEISEL 2012, 251–252, 255, ryc. 131, 132, 135:1.

<sup>80</sup> A. DRZEWCZ 2017, ryc. 6; A. KRZYSIAK, K. DZIĘGIELEWSKI, A. GARBACZ-KLEMPKA 2017, ryc. 7.

<sup>81</sup> M. KRAJEWSKA 2008, 10–15; zob. też K. JAŹDŹEWSKI 1995, 147, 151–153, 182.

Zabytki przedhistoryczne Zakładu Archeologii Przedhistorycznej Uniwersytetu  
 Józefa Piłsudskiego w Warszawie oddane w depozyt do Muzeum Archeologicznego  
 im. Erazma Majewskiego Towarzystwa Naukowego Warszawskiego.

- IV-1169. Naszyjnik brązowy halszacki z 12 obręczy. Ze zbiorów A. Ziemięckiego.  
 IV-1170. Obręcz wkładkowa do naszyjnika halszackiego. Ze zbiorów A. Ziemięckiego.  
 IV-1171. Obręcz wkładkowa do naszyjnika halszackiego. Ze zbiorów A. Ziemięckiego.  
 IV-1172. Obręcz wkładkowa do naszyjnika halszackiego. Ze zbiorów A. Ziemięckiego.

Warszawa, dnia 14 stycznia 1938r.  
 Przy wymienione zabytki  
 został przyjęty jako depozyt  
 do Muzeum Archeol. im. E. Majewskiego  
 Tow. Nauk. W. z p. La Dyrekcji Kustosa Muzeum  
 W. Ber. 14.1.1938r.

Wyżej wymienione zabytki  
 wydane dnia 8 marca 1938 roku  
 do Muzeum Archeologicznego  
 im. E. Majewskiego J. N. W.  
 Asystentka Zakładu  
 Arch. Przedh. U. J. P.  
 Dr. Zofia Podkowińska

Ryc. 10. Fragmenty dokumentu dotyczącego przekazania w depozyt zabytków z ZAP do MPEM. Archiwum PMA (DZIM) (bez skali)  
 Fig. 10. Excerpts from a document concerning the transfer of artefacts from ZAP to MPEM. PMA Archive (DZIM) (not to scale)

ścieniach, zdobiony, z ażurowym zamknięciem; chronologia brąz; kultura pomorska. W 1974 roku, z tym samym numerem i powtórzoną za pierwotnym zapisem chronologią, naszyjnik wpisany został do muzealnego inwentarza (PMA/III/5932), z błędnym, jak się później okazało, numerem ZAP (IV-1170). Korekty i uzupełnienia oznaczeń – *napierśnik, HaD, kultura pomorska* – dokonano po kilku latach, na etapie sporządzania karty katalogu naukowego zabytku, przygotowywanego do ekspozycji na wystawie stałej. Wtedy to składającą się z dwunastu elementów ozdobe, jedyną tego rodzaju w zbiorach PMA, powiązano z dokumentami archiwalnymi przejętymi z zasobów ZAP i zidentyfikowano już z właściwym numerem (IV-1169) jako przedmiot pochodzący z przedwojennej kolekcji uniwersyteckiej.

Podstawę nowych ustaleń stanowił przechowywany obecnie w Dziale Zarządzania Informacją Muzealną (DZIM) PMA wykaz zatytułowany: *Zabytki przedhistoryczne Zakładu Archeologii Przedhistorycznej Uniwersytetu Józefa Piłsudskiego w Warszawie oddane w depozyt do Muzeum Archeologicznego*<sup>82</sup> im. Erazma Majewskiego

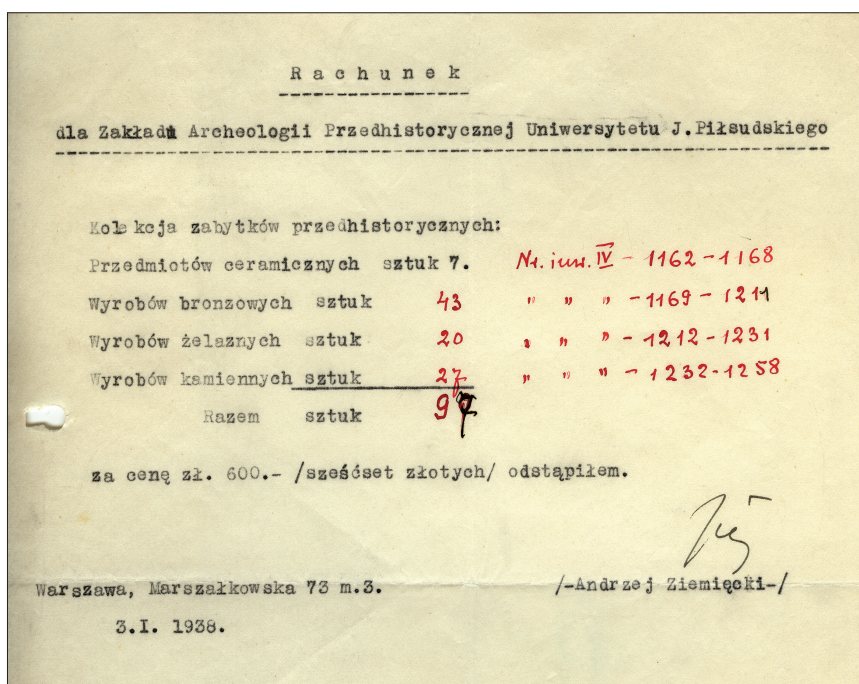
Towarzystwa Naukowego Warszawskiego, sporządzony 14 stycznia 1938 roku. Formalne przekazanie zabytków nastąpiło 8 marca tego samego roku<sup>83</sup>. Sto dwadzieścia dziewięć pozycji inwentarza działu IV (rzymską czwórką sygnowano w ZAP zbiory muzealiów), od numeru 1130 do numeru 1258, zawiera różnicowane typologicznie i surowcowo przedmioty, reprezentujące wszystkie epoki chronologiczne. Tylko 32 pozycje z początku wykazu mają określone miejsce odkrycia – w większości pochodziły z badań własnych ZAP. Od numeru 1162 do końca listy przy opisie zabytków widnieje adnotacja: *Ze zbiorów A. Ziemięckiego* (Ryc. 10).

W archiwum Wydziału Archeologii Uniwersytetu Warszawskiego<sup>84</sup> przechowywany jest rachunek dla Zakładu Archeologii Przedhistorycznej Uniwersytetu Józefa Piłsudskiego na kwotę 600 zł, wystawiony z datą 3.I.1938. przez Andrzeja Ziemięckiego za kolekcję zabytków

<sup>83</sup> Dokument podpisali ze strony ZAP asystentka Zakładu dr Zofia Podkowińska, ze strony MPEM TNW kustosz Muzeum Wiktor Ber.

<sup>84</sup> Ogromną wdzięczność winna jestem Pani dr Annie Judze-Szymańskiej, opiekującej się archiwum Wydziału Archeologii Uniwersytetu Warszawskiego, za jej zaangażowanie i nieocenioną pomoc w kwerendzie.

<sup>82</sup> Powinno być: Przedhistorycznego.



Ryc. 11. Rachunek wystawiony ZAP przez A. Ziemięckiego. Archiwum Wydziału Archeologii UW (bez skali)

Fig. 11. Invoice issued to ZAP by A. Ziemięcki. Archive of the Faculty of Archaeology, University of Warsaw (not to scale)

pradziejowych złożoną z: przedmiotów ceramicznych sztuk 7, wyrobów brązowych sztuk 43, wyrobów żelaznych sztuk 20 i wyrobów kamiennych sztuk 27. W podsumowaniu zapisano: Razem sztuk 97, co w rzeczywistości oznaczało liczbę wypisanych obok pozycji inwentarza, a nie liczbę przedmiotów (Ryc. 11). Pozyskanie zbioru przez ZAP potwierdza *Wykaz nabytków i ubytków w inwentarzu za okres od 1 września 1937 roku do 31 sierpnia 1938 roku*<sup>85</sup>. W dziale IV zanotowano przychód w postaci muzealiów o numerach inwentarza od 1162 do 1259 o łącznej wartości 603 zł<sup>86</sup>. Wkrótce po zakupieniu zabytki oznakowano przypisanymi im numerami inwentarza, co ułatwiało ich późniejszą identyfikację i powiązanie z przywoływanym wyżej wykazem depozytowym. Pod numerem 1169 zapisano: *Naszyjnik brązowy halsztacki z 12 obręczy*, a pod trzema kolejnymi: *Obręcz wkładkowa do naszyjnika halsztackiego*. Niewątpliwie te same przedmioty zostały odnotowane w niedatowanym inwentarzu rzeczowym ZAP, mającym postać spisu z natury<sup>87</sup>. Z pudła C z numerami 1170–1172 spisano *naszyjniki brązowe*, a w pudle D znajdowało się 12 *naszyjników brązowych*, zanotowanych z uwagą: *naszyjnik halsztacki, którego klamry wraz z numerem chwilowo nie znaleziono*. Klamra odnalazła się w innym miejscu i spisano ją (bez numeru) na odrębnej karcie.

Obecna rekonstrukcja napierśnika składa się z prostokątnej ażurowej klamry z czternastoma parami wpustów do osadzania pierścieni (w 1984 roku jeden z uszkodzonych narożników klamry został do celów ekspozycyjnych odtworzony z żywicy epoksydowej) i jedenastu wpiętych w klamrę otwartych kręgów zdobionych według jednakowego schematu (Ryc. 1). Na zewnętrznej stronie ramy klamry widoczne jest, częściowo zatarte, znakowanie numerem 1169. Uwagę zwraca różna liczba pierścieni – w przedwojennych dokumentach zapisano dwanaście, obecnie jest ich jedenaście. Żaden z wykazanych w spisach i znajdujących się w zbiorach PMA luźnych pierścieni (dwa całe i jeden częściowo zachowany)<sup>88</sup>, określanych jako *obręcze wkładkowe* lub *naszyjniki*, zarejestrowanych w ZAP z własnymi numerami, nie pasuje do napierśnika i raczej nie mógł uchodzić za jeden z jego elementów.

Właściwą identyfikację napierśnika potwierdzają przechowywane w archiwum PMA cztery błony fotograficzne formatu 9×12 cm, na których utrwalony został czarno-biały wizerunek zabytku znajdującego się w kolekcji muzealnej<sup>89</sup>. W inwentarzu klisz zarejestrowane zostały one dopiero w roku 1979<sup>90</sup>, ale z pewnością pochodzą z przedwojennych zasobów ZAP. Nie wiadomo jednak, kiedy i w jakich okolicznościach sfotografowano napier-

<sup>85</sup> Archiwum Wydziału Archeologii UW.

<sup>86</sup> Przedmiot z numerem inwentarza IV-1259 o wartości 3 zł (nienależący do kolekcji Ziemięckiego a nabyty po jej przejęciu) nie został zidentyfikowany.

<sup>87</sup> PMA, DZIM.

<sup>88</sup> Numery inw. PMA/III/5927/1.2 oraz III/5933/1. W 1977 roku do pierścienia z numerem 5933 z nieznaną przyczyną dopisany został przedmiot ze stopu miedzi, określony jako fragment łyżeczki toaletowej.

<sup>89</sup> PMA, DZIM (klisza nr 17062:b-e).

<sup>90</sup> Zob. H. MODRZEWSKA 1973, 162.



Ryc. 12. Napierśnik ze zbiorów PMA i zaginione skręty spiralne na fotografii wykonanej przed zakupem kolekcji Ziemięckiego przez ZAP (ok. ¼ w.n.). Archiwum PMA (DZIM)

Fig. 12. Breastplate from the PMA collection and missing spiral twists in a photograph taken before the purchase of the Ziemięcki collection by ZAP (approx. ¼ of the life size). PMA Archive (DZIM)

śnik. Na jednym ze zdjęć obok napierśnika widoczna jest grupa około czterdziestu skrętów spiralnych typu *salta leone* o długości od kilku do kilkunastu cm, wykonanych z drutu, najpewniej brązowego (Ryc. 12). Zakładając, że sfotografowane przedmioty stanowiły zespół, należy również przyjąć, że zdjęcie to dokumentuje zestaw przedmiotów wymienionych przez G. Ossowskiego jako zabytki z Ramz, znajdujące się w rękach J.I. Kraszewskiego: naszyjnik (napierśnik) i *spora ilość zwojów spiralnych z drutu brązowego*. Zdjęcie musiało być zatem wykonane przed nabyciem przez warszawską uczelnię kolekcji A. Ziemięckiego, bowiem lista zakupionych zabytków nie zawiera widocznych na nim spiral<sup>91</sup>. Co ciekawe, uwieczniony na fotografii napierśnik złożony jest, tak jak dzisiaj, z jedenastu pierścieni. Można jedynie domniemywać, że gdy w ZAP sporządzano wykaz depozytowy, do kompletu jedenastu jednakowych pierścieni dołączono podobnie wyglądający luźny egzemplarz oznaczony numerem 1170, który następnie ponownie wydzielono z zestawu tworzącego napierśnik.

Osobę sprzedającego zbiór starożytności, wśród których znajdował się napierśnik, rozszyfrował Rudolf Jamka w przygotowanym przed wojną a opublikowanym w 1947 roku opracowaniu grupy zabytków pochodzących z tej kolekcji, stanowiących wyposażenie grobu z okresu wpływów rzymskich z Malkowic, pow. pińczowski<sup>92</sup>.

<sup>91</sup> Pod numerem IV-1201 wykazu zapisano wprawdzie *4 duże i 6 małych skrętów taśmy brązowej do ozdoby odzieży* (PMA/III/5961), ale na pewno nie należały one do zbioru widocznego na fotografii.

<sup>92</sup> R. JAMKA 1947. Artykuł przygotowany był do XVIII tomu „Światowita” z 1939 roku, którego nakład sponała w drukarni we wrześniu tegoż

roku. Identyfikacji zespołu dokonał uzyskawszy wgląd do dokumentów znajdujących się w rękach Andrzeja Ziemięckiego, dziennikarza z Warszawy, który kolekcję otrzymał w spadku po stryju, *znanym archeologu T. Ziemięckim*<sup>93</sup>. W archiwum Wydziału Archeologii UW przechowywany jest odpis sprawozdania Kazimierza Majewskiego, właściciela majątku Malkowice, z odkryć dokonanych w jego wsi w 1895 roku. Treść odpisu poprzedza informacja, że powstał on na podstawie udostępnionych przez Andrzeja Ziemięckiego rękopiśmiennych materiałów po Teodorze Ziemięckim, *b. kustosz Muzeum Narodowego w Krakowie*. Dokument ten sporządzony został w ostatnim dniu 1937 roku przez dr. Konrada Jażdżewskiego – wówczas asystenta w PMA w Warszawie.

Teodor Maksym<sup>94</sup> Ziemięcki herbu Nieczuja pochodził z rodziny ziemiańskiej z okolic Gostynina. Urodził się w 1845 roku w Potrzaskowie (ob. cz. wsi Adamów), ówczesnej siedzibie rodu. Studiował na Uniwersytecie

roku. Opublikowany w 1947 roku tekst opracowania odtworzony został na podstawie ocalałych materiałów redakcyjnych i notatek autora (zob. *Od redakcji*, „Światowit” XVIII, 1947).

<sup>93</sup> R. JAMKA 1947, 179.

<sup>94</sup> Takie imiona nosił, używał jednak tylko pierwszego. W niektórych nowszych opracowaniach pojawia się imię Tadeusz, zapewne za A. Abramowiczem, który błędnie rozwinął inicjał T., w innym miejscu dodając doń prawidłową wersję imienia – Teodor (A. ABRAMOWICZ 1991, 65, 86; zob. T. BOCHNAK, J. WAROWNA 2015, 79; R. LIWOCH 2018, 7, przyp. 1). Ostatnio imieniem Tadeusz podpisany został Teodor Ziemięcki pod fotografią wykonaną w 1885 roku, na której występuje w towarzystwie prominentnych postaci ze środowiska krakowskich miłośników i opiekunów zabytków (R. MARCINEK, T. WOŹNIAK 2018, 132).

Jagiellońskim<sup>95</sup> i całe dorosłe życie związał z Krakowem. Stał się znaczącą postacią życia naukowego i kulturalnego Krakowa drugiej połowy XIX wieku. Archeolog (członek Komisji Archeologicznej Akademii Umiejętności), badacz terenowy, publicysta, historyk sztuki i muzealnik<sup>96</sup>, był propagatorem idei utworzenia w Krakowie Muzeum Narodowego. Powołanie i umieszczenie dzieł sztuki i pamiątek narodowych w Sukiennicach – po ich uporządkowaniu – zaproponował w 1871 roku Radzie Miasta Józef Dietl, urzędujący w latach 1866–1874 prezydent Krakowa, jednak pomysłu nie zrealizowano do śmierci Dietla w 1878 roku.<sup>97</sup> W tym samym roku Ziemięcki wydrukował własnym sumptem projekt *imponującej instytucji naukowej i patriotycznej*, w której miejsce znalazłyby ojczyście pamiątki, w tym publiczne zbiory archeologiczne, dotychczas rozproszone po różnych miejscach i trudno dostępne. Postulował zatem pod jednym dachem zebrać m.in. kolekcje Czartoryskich, Akademii Umiejętności<sup>98</sup> i Gabinetu Archeologicznego. Siedzibę Muzeum widział w odrestaurowanym i przywróconym do dawnej świetności wawelskim zamku, czemu pełen wyraz dał w kolejnym manifeście, opublikowanym w następnym roku na łamach wydawanego przez siebie naukowego periodyku<sup>99</sup>.

W październiku 1879 roku w czasie hucznych krakowskich obchodów jubileuszu 50-lecia pracy literackiej Józefa Ignacego Kraszewskiego, Ziemięcki – składając hołd pisarzowi, ale też równocześnie zabiegając o wsparcie dla swego projektu – ofiarował mu broszurkę z koncepcją utworzenia Muzeum Narodowego na Wawelu<sup>100</sup>. W zamysle autora w strukturze placówki, wśród kilkunastu proponowanych działów, powinno się znaleźć *Muzeum archeologiczne*, gromadzące i prezentujące zabytki z wykopisk krajowych i obce, pozyskane z zakupów i darów<sup>101</sup>.

Niespodziane wydarzenie, które miało miejsce podczas uroczystości poświęconych Kraszewskiemu – przekazanie przez Henryka Siemiradzkiego *na pożytek krajowi* jego obrazu *Świeczniki chrześcijaństwa (Pochodnie Nerona)* z przeznaczeniem do ekspozycji w Sukiennicach, zapoczątkowało tamże publicznie dostępną galerię obrazów i stało się fundamentem pierwszej w Polsce narodo-

wej instytucji muzealnej<sup>102</sup>. Gdy w 1883 roku uchwalono statut Muzeum Narodowego – na stanowisko dyrektora powołano Władysława Łuszczkiewicza – Teodor Ziemięcki, aktywny podówczas publicysta i badacz terenowy<sup>103</sup>, został jego pierwszym kustoszem i osiadł w mieszkaniu służbowym w Sukiennicach. Choć lokalizacja i struktura placówki nie w pełni odpowiadały wizji Ziemięckiego (w instytucji mającej *de facto* charakter galerii sztuki i rzemiosła starożytności krajowe odgrywały marginalną rolę), porzuciwszy zapewne myśl o scaleniu w jej murach krakowskich zbiorów archeologicznych i stworzenia *Muzeum archeologicznego*, z pełnym zaangażowaniem poświęcił się realizacji stawianych przed nim zadań. Należało do nich m.in. pozyskiwanie zbiorów<sup>104</sup>. Pod koniec 1883 roku Ziemięcki pisał do J.I. Kraszewskiego, wyzywającego się w tym czasie różnych darów i pamiątek<sup>105</sup>: (...) *w chwili gdy dzienniki piszą, że chcesz Czcigodny Panie porzucić niegościnnie progi, któreś tak dawno za swoje obrał – gdy rozdzielasz wspaniałomyślnie najdroższe pamiątki swoje, na rzecz instytucji narodowych, wybaczc czcigodny Panie, że i my upomnimy się o cząstkę nam należną, choć by o najdrobniejszą pamiątkę. (...) my życzylibyśmy sobie jakiego okruchu z tej bogatej zastawy pamiątek i dzieł artystycznych – okruchu, który by nam przypominał Czcigodnego Pana, a zarazem zaniósł błogosławieństwo Jego ręki dla naszego Muzeum uznanie i poparcie narodu dla naszych zabiegów i wysileni*<sup>106</sup>. Dalsza korespondencja, prowadzona do 1886 roku, niemal do ostatnich miesięcy życia pisarza, dotyczy dzieł sztuki, nie zawiera żadnej wzmianki (przynajmniej ze strony Teodora Ziemięckiego) o przekazywaniu zabytków archeologicznych do kolekcji muzealnej, a tym bardziej do prywatnego zbioru. Brak jest jakichkolwiek źródeł poświadczających posiadanie przez Ziemięckiego zabytków starożytnych, choć wiadomo, że był on właścicielem wyrobów artystycznych, udostępnianych na okolicznościowe wystawy<sup>107</sup>.

<sup>95</sup> M. BARCIK ET ALII 2015, 119.

<sup>96</sup> Por. R. LIWOCH 2018, 9.

<sup>97</sup> M. SZUKIEWICZ 1909, 21–24.

<sup>98</sup> T. Ziemięckiemu doskonale znane były ówczesne zasoby Muzeum Archeologicznego Akademii Umiejętności (obecnie w zbiorach Muzeum Archeologicznego w Krakowie). W połowie 1879 roku powierzono mu sporządzenie katalogu kolekcji, przejętej w 1872 roku po Muzeum Starożytności Towarzystwa Naukowego Krakowskiego i sukcesywnie uzupełnianej w następnych latach (zob. M. WOŹNY 2025, 152–159).

<sup>99</sup> T. ZIEMIĘCKI 1878, 10; 1879a; zob. też M. WOŹNY 2025, 178–180, 216.

<sup>100</sup> T. ZIEMIĘCKI 1879b.

<sup>101</sup> T. ZIEMIĘCKI 1879a, 415–416; 1879b, 23–24.

<sup>102</sup> M. SZUKIEWICZ 1909, 26–28; zob. K. KRASZEWSKI 2000, 483–484.

<sup>103</sup> R. LIWOCH 2018, 9.

<sup>104</sup> D. BŁOŃSKA, S.A. MRÓZ 2016, 100–101.

<sup>105</sup> W 1883 roku J.I. Kraszewski sporządził testament, ogłoszony drukiem w prasie po śmierci pisarza w 1887 roku. Zdecydował wówczas o przekazaniu do sprzedaży swej cennej biblioteki i zbiorów rękopiśmiennych oraz o przekazaniu korespondencji do biblioteki Uniwersytetu Jagiellońskiego, a pamiątek jubileuszowych w depozyt do instytucji publicznej. W 1884 roku, jeszcze za życia Kraszewskiego, pamiątki otrzymało Poznańskie Towarzystwo Przyjaciół Nauk. Pozostała spuścizna, w tym zapewne wymienione w testamencie starożytności, miała pozostać w rękach rodziny (*Testament Kraszewskiego*, „Biblioteka Warszawska” 2/1887 [186], 480–481; zob. też S. ŚWIERZEWSKI 1959, 276–277, 288; S. STUPKIEWICZ, I. ŚLIWIŃSKA, W. ROSZKOWSKA-SYKAŁOWA 1966, 34–35).

<sup>106</sup> *Listy Ziemięckiego*.

<sup>107</sup> *Katalog wystawy...* 1900, 9.

Nastręczające wielu trudności odtwarzanie dziejów „zbiorów A. Ziemięckiego” nie przynosi odpowiedzi wprost na pytanie, kiedy i w jakich okolicznościach Teodor Ziemięcki pozyskał tak zróżnicowany chronologicznie i tematycznie zbiór archeologiczny<sup>108</sup>. Prawdopodobna wydaje się mimo wszystko teza, że jakaś jego część, jeśli nie całość (z pominięciem Malkowic), wcześniej należała do J.I. Kraszewskiego. Poza elementami napierśników o oczywistych konotacjach uwagę zwraca znaczna liczba okazów kamiennych, z przewagą ulubionych przez Kraszewskiego siekier i toporów oraz zbiór kilkunastu otwartych bransolet – czternastu ze zdobionymi końcami i trzech z całą powierzchnią pokrytą ornamentem rytym – wzbudzających skojarzenia z zespołem „telkwickim”. Można zakładać, że zabytki, stanowiące część spuścizny Józefa Ignacego Kraszewskiego, która przypadła rodzinie, przekazane zostały kustoszowi Muzeum Narodowego z myślą o włączeniu ich do publicznego zbioru, a może też z nadzieją na realizację koncepcji Muzeum Archeologicznego, przedstawioną pisarzowi przez Teodora Ziemięckiego w roku jubileuszowym<sup>109</sup>.

Teodor Ziemięcki odszedł z Muzeum Narodowego na wymuszoną emeryturę w 1902 roku, w atmosferze konfliktu, po przegranych konkursie na nowego dyrektora, oskarżany o niedociągnięcia w zakresie pozyskiwania i ewidencjonowania zbiorów i zaniedbania w czasie kilkunastomiesięcznego kierowania instytucją po śmierci Władysława Łuszczkiewicza<sup>110</sup>. Rozgoryczony niesprawiedliwą oceną jego muzealniczej działalności i niegodnym potraktowaniem, odsunął się w cień. Nic nie wiadomo o jego życiu (nie założył rodziny, nie miał dzieci) w ciągu następnych czternastu lat, do śmierci w grudniu 1916 roku. Autor zamieszczonego w „Czasie” nekrologu pisze wprawdzie: *Po przejściu w stan spoczynku praco-*

*wał dalej ś. p. Ziemięcki na polu sztuki prawie do ostatniej chwili życia*<sup>111</sup>, to działalność ta nie znalazła materialnego odzwierciedlenia w postaci autorskich publikacji lub choćby wzmianek w innych źródłach. Teodor Ziemięcki pochowany został na Cmentarzu Rakowickim w grobowcu hr. Krzysztofa Mioszewskego i jego żony Marii z Zawiszów<sup>112</sup>, spowinowaconej z Ziemięckimi przez siostrę Marii Jadwigę – żonę Jana Piusa, starszego brata Teodora. Syn Jana Piusa Ziemięckiego i Jadwigi Antoniny z Zawiszów z Soboty – Andrzej – sprzedał w Warszawie przejętą po stryju kolekcję archeologiczną. Przypadła mu zapewne w spadku po zmarłym w 1925 roku ojcu, który jako najbliższy żyjący krewny odziedziczył ją po Teodorze<sup>113</sup>.

Andrzej August Jan Ziemięcki (używał tylko pierwszego imienia), ostatni „prywatny” posiadacz kolekcji, to postać niezwykle barwna<sup>114</sup>. Urodził się w 1885 roku w Węglewiczach, w powiecie łączyckim<sup>115</sup>. Był absolwentem słynnego gimnazjum w Zakładzie Naukowo-Wychowawczym Ojców Jezuitów w Chyrowie koło Przemyśla<sup>116</sup>. Sławista po studiach na Uniwersytecie Jagiellońskim, kontynuował naukę na kursie rolniczym. W latach I wojny światowej studiował w Akademii Eksportowej (*Exportakademie*) w Wiedniu. Poliglota i erudyta, wiele podróżował po Polsce i Europie. Często zmieniał miejsca zamieszkania i zatrudnienia (od niewielkich firm związanych z rolnictwem do Banku Handlowego w Warszawie). Pod koniec 1919 roku wstąpił do Ministerstwa Spraw Zagranicznych; w 1920 roku pracował w konsulacie RP w Bukareszcie<sup>117</sup>. Po powrocie z placówki, w 1921 roku, zlikwidował mieszkanie w Krakowie w Domu Ordynackim Mioszewskego przy Kanoniczej 11 i na stałe przeniósł się do Warszawy. Dziennikarstwem parą się już przed II wojną światową, po wojnie stało się jego głównym zajęciem.

<sup>108</sup> Nie wiemy nawet, kiedy i z czyich rąk przejął on zabytki z Malkowic.

<sup>109</sup> Decyzję mogły ułatwić rodzinne koneksje Kraszewskich i Ziemięckich – siostra Teodora Jadwiga Julia Ewa była żoną Stanisława Rulikowskiego herbu Korab z Honiatycz, osiadłego w pobliskich Szychowicach (obecnie pow. hrubieszowski). Z tej samej rodziny Rulikowskich pochodziła Maria, żona Kajetana, młodszego brata pisarza (K. KRASZEWSKI 2000, 64, zob. też 583, 607–608 [odredakcyjne *Noty biograficzne*]; por. D. SPODAR 2020, 10, 16, 24). W Honiatyczach był najstarszy z braci Kraszewskich – Lucjan, jeden z wykonawców testamentu Józefa Ignacego, zmarły tamże w 1892 roku w czasie pobytu w posiadłości brata Marii Kraszewskiej Zdzisława Rulikowskiego, żonatego z córką Lucjana Kazimierą (J. ARVANITI, K. SŁOJKOWSKA 2012, 7). Wcześniejsze kontakty Kraszewskich i Ziemięckich dokumentuje portret Józefa Ignacego namalowany w 1847 roku przez wziętego, choć niezbyt wysoko cenionego portrecistę Antoniego Ziemięckiego (W. PRZYBYSZEWSKI 2012, 33–43), stryja Jadwigi z Ziemięckich Rulikowskiej, a stryjecznego dziadka Andrzeja Ziemięckiego. Antoni był mężem Eleonory z Gagatkiewiczów, wspieranej przez Kraszewskiego myślicielki i publicystki, uznawanej za pierwszą polską filozofkę ([https://pl.wikipedia.org/wiki/Leonora\\_Ziemięcka](https://pl.wikipedia.org/wiki/Leonora_Ziemięcka); dostęp: 15.09.2025).

<sup>110</sup> D. BŁOŃSKA, S.A. MRÓZ 2016, 102–116.

<sup>111</sup> „Czas” nr 615 z 6 grudnia 1916 r.

<sup>112</sup> Zarząd Cmentarzy Komunalnych w Krakowie – wyszukiwarka grobów (26.02.2024). Na grobowcu Mioszewskego (ulożonym w sąsiedztwie grobu rodziny Łepkowskich) nie ma obecnie tabliczki z nazwiskiem Teodora Ziemięckiego.

<sup>113</sup> W grobowcu Mioszewskego w 1899 roku pochowany został również ojciec Jadwigi i Marii August Czarny-Zawisza z Soboty, herbu Przerowa ([https://pl.wikipedia.org/wiki/August\\_Zawisza](https://pl.wikipedia.org/wiki/August_Zawisza); dostęp 1.10.2025), oraz Alfred Krzysztof Ziemięcki, zmarły w 1922 roku młodszy brat Andrzeja. Odnośnie do Krzysztofa Emila Mioszewskego (1857–1915) zob. J. ZDRADA 1975, 823.

<sup>114</sup> Wikipedia: [https://pl.wikipedia.org/wiki/Andrzej\\_Ziemięcki](https://pl.wikipedia.org/wiki/Andrzej_Ziemięcki) (tu błędny rok urodzenia; dostęp: 10.10.2023); L. GRZEBIEN, J. KOCHANOWICZ, J. NIEMIEC 2000, 641.

<sup>115</sup> Woj. łódzkie, par. Witonia, akt urodzenia nr 1885/68 (<https://geneteka.genealodzy.pl/>); uwaga: w indeksie Geneteki błędny zapis nazwiska – *Ziemięcka*; dostęp 14.09.2024).

<sup>116</sup> Ostatnio zob. J. NIEMIEC 1998 (tam starsza literatura).

<sup>117</sup> A. DUBICKI 2014, 227.

Andrzej Ziemięcki zmarł bezpotomnie w 1963 roku w Warszawie i tu został pochowany<sup>118</sup>. Pozostawił po sobie tłumaczenia, teksty publicystyczne, artykuły prasowe i dwa niezwykle interesujące dzieła. Pisane w latach 1953–1954, doprowadzone do 1920 roku wspomnienia z licznych peregrynacji to ciekawe źródło informacji o odwiedzanych miejscach i spotykanych ludziach, ale też o rodzinie autora, o nim samym i jego własnych życiowych doświadczeniach<sup>119</sup>. W kilku miejscach napomyka o wakacyjnych pobytach w hrubieszowskim – m.in. w Szychowicach u ciotki (Jadwigi z Ziemięckich Rulikowskiej) i w Masłomęczu, jednym z majątków należących do rodziny Rulikowskich, skoligaconych z Kraszewskimi<sup>120</sup>. O stryju, kustosz Muzeum Narodowego, pisze tylko raz. Wspomina wizytę u Teodora Ziemięckiego w jego mieszkaniu w Sukiennicach, odbyłą pod koniec 1896 roku. Oprowadzony po galerii sztuki jedenastoletni bratanek odebrał *prawdziwą lekcję na tematy muzealne*, wysłuchał też pouczającej opowieści o Hiszpanii, w której stryj spędził urlop – był ponoć *zaciekłym podróżnikiem i umiał jeździć tanio i daleko*. Jest też Andrzej Ziemięcki autorem pierwszej futurystycznej fantastyczno-naukowej powieści wydanej w Polsce po II wojnie światowej<sup>121</sup>, wydrukowanej w 1947 roku. Przedstawił w niej śmiałą wizję urbanistyczną Warszawy z 1980 roku, miasta funkcjonującego w świecie pełnym zadziwiających wynalazków i rozwiązań technologicznych, zorganizowanym na zasadach spółdzielczości, z obszernym katalogiem rozbudowanych świadczeń socjalnych.

Decyzję o wyzbyciu się kolekcji na rzecz ZAP Andrzej Ziemięcki mógł podjąć za radą wybitnego matematyka profesora Wacława Sierpińskiego (1882–1969), od roku 1925 wiceprezesa, a od roku 1931 prezesa Towarzystwa Naukowego Warszawskiego<sup>122</sup>, w którego siedzibie w Pałacu Staszica mieściły się (o czym wspomniano wyżej) Zakład Archeologii Przedhistorycznej i funkcjonujące

<sup>118</sup> Małżeństwo Ziemięckiego zawarte w 1918 roku (par. Borzęcin Duży, akt małżeństwa nr 1918/23: <https://skanoteka.genealodzy.pl/id3062-sy4500-kt20>; dostęp: 21.05.2024) przetrwało prawdopodobnie tylko do początku lat trzydziestych. Jadwiga Maria Salomea Marszewska-Ziemięcka, biologka, późniejsza profesor na Uniwersytecie Marii Curie-Skłodowskiej w Lublinie, swą karierę naukową od 1931 roku realizowała w Państwowym Instytucie Naukowym Gospodarstwa Wiejskiego, pracując i mieszkając w Puławach (W. MALISZEWSKA, *Jadwiga Marszewska-Ziemięcka (1891–1968)*: [https://web.archive.org/web/20160309194128/http://www.pan-ol.lublin.pl/biul\\_2/marszewska.htm](https://web.archive.org/web/20160309194128/http://www.pan-ol.lublin.pl/biul_2/marszewska.htm); dostęp: 29.02.2024).

<sup>119</sup> ZIEMIĘCKI, *Moja przyjaźń...*. Jedyny zachowany egzemplarz maszynopisu wspomnień Ziemięckiego przekazał do Biblioteki Narodowej przyjaciel Ziemięckiego Antoni Trepiński (1908–1972) – dziennikarz, publicysta, bibliofil, znawca życia i twórczości Józefa Ignacego Kraszewskiego (J. CHRUSCIŃSKA 1973; zob. też M. OŁKUŚNIK 2015, 230, 231–232, 298).

<sup>120</sup> ZIEMIĘCKI, *Moja przyjaźń...*, 10, 36, 37, 107; por. przyp. 109.

<sup>121</sup> A. ZIEMIĘCKI 1947; zob. A. NIEWIADOMSKI 1990, 232–233.

<sup>122</sup> A. SCHINZEL 1971, 304–305.

w strukturach Towarzystwa Muzeum Przedhistoryczne im. Erazma Majewskiego. Po przeprowadzce do Warszawy Ziemięcki zamieszkał w kamienicy Sierpińskich przy Marszałkowskiej 73<sup>123</sup>. Taki adres widnieje na rachunku wystawionym ZAP przez A. Ziemięckiego i na dokumencie (z dopiskiem: *u prof. Sierpińskiego*) spisany przez K. Jażdżewskiego. Nie wiadomo jednak, co było bezpośrednią przyczyną zbycia zbioru. Nie sposób ocenić, jaki był stan sprzedanej kolekcji w stosunku do jej zawartości w momencie śmierci Teodora Ziemięckiego. Brak w zbiorze zadokumentowanych fotograficznie spiral *salta leone* może świadczyć o jej częściowym zdekompletowaniu w ciągu ponad dwudziestu lat przechowywania u spadkobierców.

Odziedziczona przez Andrzeja Ziemięckiego spuścizna oprócz kolekcji starożytności zawierała bez wątpienia papiery osobiste i korespondencję Teodora Ziemięckiego<sup>124</sup>. Miał do niej dostęp Rudolf Jamka, jednak opracowując Malkowice korzystał jedynie z odpisu dokumentu odnoszącego się do stamtąd pochodzących zabytków, nie poświęcił też większej uwagi całej kolekcji, oceniając ją jednak jako *interesującą*. Opisane wyżej fotografie napierśnika (mogły być dodatkiem do przekazanych zbiorów) są kolejną przesłanką sugerującą istnienie jeszcze innej dokumentacji (pisemnej, rysunkowej lub fotograficznej), dotyczącej tego okazu i pozostałych zabytków. Rodzinne archiwum, pozostające w rękach Ziemięckiego, przepadło prawdopodobnie w czasie wojny, w pożarze kamienicy przy Marszałkowskiej, w którym Sierpińscy i Ziemięcki, jeśli nadal tam mieszkali, stracili cały swój dobytek<sup>125</sup>.

Porównanie wykazu zabytków nabytych od Andrzeja Ziemięckiego w 1938 roku z obecnym stanem zbiorów przechowywanych w PMA przynosi konstatację, że poza zespołem z Malkowic (PMA/IV/2888) tylko niektóre z wyliczonych w tym spisie zabytków znajdują się obecnie w kolekcji muzealnej. Kilka przedmiotów: naczynie gliniane, dwie osetki i przęślik kamienny oraz paciorek szklany (ZAP IV-1164, 1252, 1253, 1257, 1258) zostało niedawno odkrytych w zbiorach Wydziału Archeologii UW<sup>126</sup>. Nie udało się dotychczas odnaleźć przytoczonych wyżej bransolet brązowych i większości wymienionych w wykazie wyrobów kamiennych. Spośród nielicznych

<sup>123</sup> Ten adres podano już przy nazwisku Ziemięckiego w wykazie członków Związku Byłych Chyrowiaków, opublikowanym w listopadzie 1921 roku („Kwartalnik Chyrowski. Deo – Patriae – Amicitiae” IV/1921, 233).

<sup>124</sup> Z kwerendy przeprowadzonej w Archiwum Muzeum Narodowego w Krakowie oraz informacji uprzejmie udzielonej mi przez Panią dr Dianę Błońską, kierowniczkę Archiwum Zamku Królewskiego na Wawelu, wynika, że krakowskie archiwa nie posiadają żadnych dokumentów osobistych lub korespondencji Teodora Ziemięckiego.

<sup>125</sup> A. SCHINZEL 1971, 305; też <https://ulicetwojegomiasta.pl/przewodnik/marszalkowska> (dostęp: 25.03.2024).

<sup>126</sup> Informacje zawdzięczam Pani dr hab. Katarzynie Januszek, opiekującej się kolekcją historyczno-dydaktyczną Wydziału Archeologii UW.

zabytków metalowych zidentyfikowanych w PMA kilka zostało opublikowanych – ZAP: 1197, 1198 (PMA/III/5893-1, 2)<sup>127</sup> i 1202 (PMA/III/5990)<sup>128</sup>. Z wyrobów glinianych rozpoznano tylko jedno naczynie z numerem ZAP 1165. Pojedyncze przedmioty, zarówno ceramika, jak i metale, być może utraciwszy dawne znakowanie na skutek uszkodzeń lub w trakcie zabiegów konserwatorskich przeprowadzonych w latach 70. ubiegłego wieku, nie zostały rozpoznane wśród przechowywanych w muzeum okazów z miejscowości nieznanymi, względnie należy je traktować jako straty wojenne.

\* \* \*

Przedstawiona analiza nie przyniosła definitywnych odpowiedzi na wszystkie postawione we wstępie pytania. Pozwala jednak na wysunięcie hipotez, które w świetle zaprezentowanych powyżej faktów wydają się najbardziej prawdopodobne.

Nie ulega wątpliwości, że obydwa omawiane zbiory ozdób brązowych – warszawski i krakowski – pochodzą z odkryć dokonanych na ziemiach rodziny Donimirskich, w ówczesnym powiecie sztumskim. Nie wiadomo, kiedy wydobyto je z ziemi. Jest natomiast niemal pewne, że w rękach Józefa Ignacego Kraszewskiego znalazły się nie wcześniej niż w drugiej połowie 1869 roku. W moim przekonaniu znaleziska pochodzą z dwóch miejscowości. Przedmioty obecnie przechowywane w zbiorach dawnego Gabinetu Archeologicznego UJ, pozyskane w kwietniu 1871 roku (elementy napierśnika i sztabkowe bransolety), najpewniej wykopane zostały w Telkwiach. Lokalizacja odkrycia (w okolicy Buchwałdu i Telkwic, co następnie doprecyzowano do Telkwic), raczej nie powinna budzić wątpliwości. Informacja uzyskana przez Kraszewskiego od Teodora Donimirskiego, przekazana następnie Józefowi Łepkowskiemu – wszystkich trzech panów cechowała wysoka świadomość znaczenia rzetelności relacji – wydaje się dostatecznie wiarygodna. Nie została ona zakwestionowana ani sprostowana do czasu ukazania się publikacji Godfryda Ossowskiego. Doniesienia Ossowskiego o odkryciu dokonanym w Ramzach dotyczą bez wątpienia napierśnika znajdującego

się obecnie w Warszawie. W moim odczuciu podstawą przypisania wszystkich wymienionych przez Ossowskiego przedmiotów – z niezrozumiałym, w tym kontekście, pominięciem części okazów przechowywanych w Krakowie – do znaleziska z Ramz, była uzyskana przez niego informacja, że u Donimirskich odkryto dwa takie same, czy też podobne *naszyjniki*. Obydwa trafiły do Kraszewskiego, ale wraz z towarzyszącymi im przedmiotami tworzyły, na pewno również w kolekcji pisarza, odrębne zespoły.

Można zatem przyjąć, że z Telkwic pochodzą przechowywane w Gabinetie Archeologicznym klamra oraz dwanaście pierścieni napierśników – w tym jedenaście, z których Łepkowski złożył swój *naramiennik* – a także bransolety sztabkowe, aczkolwiek bez pewności, że wykopane w tym samym miejscu co napierśnik. Nie wiadomo też, ile bransolet zawierało to znalezisko. Prawdopodobnie do zespołu przekazanego do zbiorów uniwersyteckich pierwotnie należała również bransoleta pozyskana przez Bolesława Podczaszyńskiego (zbiory MAK). Niewykluczone, że przynajmniej część obecnie zaginionych bransolet z kolekcji ZAP, kupionych od Andrzeja Ziemięckiego, także pochodziła z Telkwic. Rangę tego znaleziska, wyrażaną potencjalnie znaczną liczbą ukrytych razem przedmiotów, podnosi informacja, zapisana przez Łepkowskiego i powtórzona w notce dotyczącej bransolety Podczaszyńskiego, o umieszczeniu ich przy brązowym naczyniu (a może w jego wnętrzu?), o którym jednak brak jakichkolwiek dalszych informacji.

Do zbioru z Ramz, choć niekoniecznie z tego samego znaleziska, z którego pochodzi napierśnik znajdujący się obecnie w PMA, niemal na pewno należały skręty *salta leone*, dzisiaj zaginione, lecz wcześniej uwiecznione na fotografii wraz z napierśnikiem. Nie wiadomo, czy jakiś związek ze znaleziskami z Ramz lub Telkwic mają luźne pierścienie napierśników, również należące do kolekcji Ziemięckiego. Szklany połączony pierścienek (zbiory MAK), połączony przez Ossowskiego z bransoletą Podczaszyńskiego w zespół z Ramz, należy bezwzględnie traktować jako przypadkową domieszkę.

Mirosława Andrzejowska  
miruta.nowa@gmail.com  
<https://orcid.org/0000-0002-1850-4034>

<sup>127</sup> W. BŁAJER 1984, 16, 33, tabl. 1:4, 28:29.

<sup>128</sup> M. GEDL 2004, 160, tabl. 69:A 10; J.S. SUCHY ET ALII 2016, 151, ryc. 1:d.

## BIBLIOGRAFIA

### ŹRÓDŁA ARCHIWALNE

*Archiwum Kostrzewskiego*: Archiwum prof. Józefa Kostrzewskiego, Wojewódzka i Miejska Biblioteka Publiczna im. C. Norwida w Zielonej Górze, sygn. R-1.

*Listy Łepkowskiego (I)*: Biblioteka Jagiellońska. Korespondencja J.I. Kraszewskiego. Seria III: Listy z lat 1863–1887, [BJ]. Sygn. 6514 IV, listy Józefa Łepkowskiego, teka 57, karty 176–469.

Received: 25.10.2025 / Revised: 6.11.2025 / Accepted: 12.11.2025

*Listy Łepkowskiego (II)*: Biblioteka Książąt Czartoryskich w Krakowie, rkps 12516.

*Listy A. Donimirskiego*: Biblioteka Jagiellońska. Korespondencja J.I. Kraszewskiego. Seria III: Listy z lat 1863–1887, [BJ]. Sygn. 6514 IV, listy Antoniego Donimirskiego, teka 37, karty 255–256.

*Listy T. Donimirskiego*: Biblioteka Jagiellońska. Korespondencja J.I. Kraszewskiego. Seria III: Listy z lat 1863–1887, [BJ]. Sygn. 6514 IV, listy Teodora Donimirskiego, teka 37, karty 268–299.

*Listy Podczaszyńskiego*: Biblioteka Jagiellońska. Korespondencja J.I. Kraszewskiego. Seria III: Listy z lat 1844–1862, [BJ]. Sygn. 6514 IV, listy Bolesława Podczaszyńskiego, teka 16, karty 155–168.

*Listy Ziemięckiego*: Biblioteka Jagiellońska. Korespondencja J.I. Kraszewskiego. Seria III: Listy z lat 1863–1887, [BJ]. Sygn. 6514 IV, listy Teodora Ziemięckiego, teka 85, karty 369–374.

ZIEMIĘCKI, *Moja przyjaźń...*: ANDRZEJ ZIEMIĘCKI, *Moja przyjaźń z geografą: wspomnienia z lat 1885–1919*, Biblioteka Narodowa, rkps, akc. 9498.

#### LITERATURA

ARVANITI J., SŁOJKOWSKA K. 2012: (red.) *Józef Ignacy Kraszewski*, Warszawa [Polska Akademia Nauk Archiwum w Warszawie].

ABRAMOWICZ A. 1991: *Historia archeologii polskiej. XIX i XX wiek*, Warszawa-Łódź [Instytut Historii Kultury Materialnej PAN].

ANDRZEJOWSKA M. 2017: *Brązy ze Słupi – historia niedokończona*, WA LXVIII, 119–145.

ANDRZEJOWSKI J. 2016: *Dwa cmentarzyska z okresu wpływów rzymskich w Węgrze. Koniec pewnego mitu*, [w:] A. Jarczec, W. Nowakowski, A. Szela (red.), *Pogranicze trzech światów – Mazowsze u schyłku starożytności*, ŚWIATOWIT Suppl. Series P: Prehistory and Middle Ages XVII, Warszawa [IA UW], 9–36.

BARCIK M. ET ALII 2015: M. Barcik, A. Cieślak, P. Gaszyński, D. Grodowska-Kulińska, U. Perkowska, P.M. Żukowski, *Corpus studiosorum Universitatis Iagellonicae 1850/51–1917/18: T-Ż* (red. K. Stopka), *Corpus studiosorum Universitatis Iagellonicae in saeculis XVIII–XX*, tom III: T-Ż, Kraków [Księgarnia Akademicka].

BIERNACKI A. 1972: *Aleksander Przeddziecki (1814–1871). Życiorys uczonego mecenasu*, „Kwartalnik Historii Nauki i Techniki” XVII/2, 243–264.

BIERNACKI A. 1986: s.v. *Przeddziecki Aleksander Narcyz Karol (1814–1871)*, *Polski Słownik Biograficzny* XXIX/1, Wrocław [Ossolineum], 45–51.

BIERNACKI A. 2005: *Aleksander Przeddziecki (1814–1871). Życiorys uczonego i mecenasu*, Biblioteka Tradycji XXXVI, Kraków.

BLAJER W. 1984: *Arm- und Beinbergen in Polen*, *Prähistorische Bronzefunde* X/2, München [C. H. Beck'sche Verlagsbuchhandlung].

BLAJER W. 2001: *Skarby przedmiotów metalowych z epoki brązu*

*i wczesnej epoki żelaza na ziemiach polskich*, Kraków [Księgarnia Akademicka].

BŁOMBERGOWA M.M. 1992: *O najstarszych polskich mapach archeologicznych*, „Kwartalnik Historii Nauki i Techniki” XXXVII/2, 151–172.

BŁOŃSKA D., MRÓZ S.A. 2016: *Na przełomie starych i nowych czasów. Muzeum Narodowe w Krakowie w latach 1900–1901*, „Res Gestae. Czasopismo Historyczne” 2016 (3), 96–120.

BOCHNAK T., WAROWNA J. 2015: *Jerzy Okulicz pinxit – kielzno z grobu kultury przeworskiej z Malkowic, pow. staszowski*, [w:] B. Kontny (red.), *Ubi tribus faucibus fluenta Vistulae fluminis ebibuntur. Jerzy Okulicz-Kozaryn in memoriam*, ŚWIATOWIT Supplement Series B: Barbaricum 11, Warszawa [IA UW], 79–97.

BORKOWSKI W. 2009: (red.) *Państwowe Muzeum Archeologiczne – Informator*, Warszawa [PMA].

BORZYSZKOWSKI J. 1992a: s.v. *Donimirski-Brochwicz Antoni*, [w:] S. Gierszewski (red.), *Słownik biograficzny Pomorza Nadwiślańskiego. Tom I: A–F*, Gdańsk [Wydawnictwo Gdańskie], 338–339.

BORZYSZKOWSKI J. 1992b: s.v. *Donimirski-Brochwicz Witold*, [w:] S. Gierszewski (red.), *Słownik biograficzny Pomorza Nadwiślańskiego. Tom I: A–F*, Gdańsk [Wydawnictwo Gdańskie], 342–343.

CICIORA B. 2002: *Rachunek Aleksandra Ziembowskiego za wykonanie kopii przedmiotów z grobu Kazimierza Wielkiego*, „Studia Waweliana” IX/X (2000/2001), 218–220.

CHOCHOROWSKA E. 2010: *Nieznane łopatkowate ostrze kościane z Litwinek na Polesiu*, *MatArch.* XXXVIII, 35–41.

CHOCHOROWSKI J. 2015: *150 years of prehistoric archaeology at the Jagiellonian University*, *RArch.* NS 7, 7–36.

CHOCHOROWSKI J. 2016: *Godfryd Ossowski (1835–1897) – niepokojny duch XIX-wiecznej archeologii*, [w:] M. Rybicka, M. Rzućek (red.), *Nasi Mistrzowie. Instytut Archeologii UR*, Rzeszów [Uniwersytet Rzeszowski / Oficyna Wydawnicza Zimowit], 9–58.

CHOMENTOWSKA B. 1970: *Cmentarzyska kultury pomorskiej na Mazowszu*, „Światowit” XXXI (1969), 189–270.

CHRUŚCIŃSKA J. 1973: *Antoni Trepiński (1 V 1908–17 V 1972)*, „Biuletyn Polonistyczny” 16/47, 89–91.

DANEK W. 1963: *Sprawy słowiańskie w życiu i twórczości Kraszewskiego*, „Pamiętnik Literacki” LIV/2, 357–374.

DRZEWICZ A. 2017: *Pierścień napierśnika kultury pomorskiej z Woli Pasikońskiej, pow. warszawski zachodni – przykład pradziejowego recyklingu*, WA LXVIII, 247–257.

DUBICKI A. 2014: *Dzieje polskiej placówki dyplomatycznej w Bukareszcie (1919–1940)*, Łódź [Wyd. UŁ].

DZIEGIELEWSKI K. 2016: *Societies of the younger segment of the early Iron Age in Poland (500–250 BC)*, [w:] A. Rzeszotarska (red.), *The Past Societies 4. Polish lands from the first evidence of human presence to the Early Middle Ages: 500 BC – 500 AD*, Warszawa [IAE PAN], 16–48.

FABIANI-MADEYSKA I. 1957: *Odwiedziny Gdańska w XIX wieku*, Gdańsk [Gdańskie Towarzystwo Naukowe].

GEDL M. 2004: *Die Fibeln in Polen*, *Prähistorische Bronzefunde* XIV/10, Stuttgart [Franz Steiner].

- GLOGER Z. 1882: *Wołyń i wykopaliska moszczanickie ze zbioru ś. p. Ludwika Pawłowskiego*, WA IV, 80–97.
- GLOGER Z. 1903: *Encyklopedia staropolska ilustrowana*, tom IV, Warszawa [s.n.].
- GLOGER Z. 2015: *Ludwik Pawłowski*, [w:] J. Ławski, J. Leończuk (red.), *Zygmunt Gloger. Pisma rozproszone. Tom II: 1877–1889*, Białystok [Książnica Podlaska], 866–871.
- GRZEBIEŃ L., KOCHANOWICZ J., NIEMIEC J. 2000: (oprac.) *Słownik biograficzny wychowanków Zakładu Naukowo-Wychowawczego OO. Jezuitów w Chyrowie, 1886–1939*, Kraków [Wydawnictwo WAM / WSF-P „Ignatianum”].
- VON HIRSCHFELD G. 1876: *Die im Gebiete der Ostsee, untern Weichsel und Netze nachgewiesenen alterthümlichen (vorrömischen) Geräte und Gefäße aus Erz (Bronze), deren Stellung zum alten Handel, Ursprung und Herkunft*, „Zeitschrift des historischen Vereins für den Regierungsbezirk Marienwerder” I, 71–237.
- HAIŠIG M. 1952: *Bolesław Podczaszyński sfragistyk i archeolog*, Biblioteka Archeologiczna 3, Wrocław [Muzeum Śląskie].
- JAMKA R. 1947: *Grób okresu rzymskiego z Malkowic pow. pińczowski*, „Światowit” XVIII (1939–1945), 179–192.
- JAŹDŹEWSKI K. 1995: *Pamiętniki. Wspomnienia polskiego archeologa z XX wieku*, Łódź [FBAPKJ].
- KAMIŃSKA M. 1992: *Napierśniki kultury pomorskiej i ich wyobrażenia na popielnicach twarzowych*, WA LII/1 (1991–1992), 17–44.
- KASZEWSKI K. 1908: *Książę Jan Tadeusz Lubomirski*, „Biblioteka Warszawska” II/1908 (270), 217–246.
- KATALOG WYSTAWY... 1900: *Katalog Wystawy zabytków epoki Jagiellońskiej: w 500 rocznicę odnowienia Uniwersytetu Jagiellońskiego zorganizowanej*, Kraków [s.n.] [s.l.] [s.a.].
- KICIANKA H. 1985: *Twórczość plastyczna Józefa Ignacego Kraszewskiego*, Kraków [Muzeum Narodowe w Krakowie].
- KNEISEL J. 2012: *Anthropomorphe Gefäße in Nord- und Mitteleuropa während der Bronze- und Eisenzeit. Studien zu den Gesichtsurnen – Kontaktzonen, Chronologie und sozialer Kontext*, Studien zur Archäologie in Ostmitteleuropa / Studia nad Pradziejami Europy Środkowej 7.1, Bonn [Dr. Rudolf Habelt].
- KOHN A. 1877: *Das archäologische Cabinet der Jagiellonischen Universität in Krakau*, „Zeitschrift für Ethnologie” 9, 151–155.
- KOHN A., MEHLIS C. 1879, *Materialien zur Vorgeschichte der Menschen im östlichen Europa*, tom I, Jena [Herman Costenoble].
- KOLENDO J. 1994, *Jan Nepomucen Sadowski jako badacz ziem polskich w starożytności*, „Światowit” XXXVII, 5–15.
- KONARSKI S. 1973: s.v. *Lubomirski Jan Tadeusz (1826–1908)*, Polski Słownik Biograficzny XVIII, Wrocław [Ossolineum], 58–60.
- KOROTYŃSKI W. 1880: *Poezya [Epos i Liryka]*, [w:] *Książka jubileuszowa dla uczczenia pięćdziesięcioletniej działalności literackiej J. I. Kraszewskiego*, Warszawa [Józef Ungier], 260–276.
- KOSTRZEWSKI J. 1949: *Dzieje polskich badań prehistorycznych*, Biblioteka Prehistoryczna 8, Poznań.
- KOSTRZEWSKI J. 1970: *Z mojego życia. Pamiętnik*, Wrocław [Ossolineum].
- KRAJEWSKA M. 2008: *Spuścizna Erazma Majewskiego w Pracowni Dokumentacji Naukowej Państwowego Muzeum Archeologicznego w Warszawie*. W 150. rocznicę urodzin Erazma Majewskiego (1858–1922), WA LX, 9–95.
- KRAJEWSKA M. 2009: *Perypetie koncepcyjne i edytorskie pierwszej syntezy pradziejów ziem polskich i litewskich*, [w:] A. Bitner-Wróblewska A. (red.), *Bałtowie i ich sąsiedzi. Marian Kaczyński in memoriam*, Seminarium bałtyckie 2, Warszawa [PMA], 63–76.
- KRASZEWSKI J.I. 1875: *Program słownika archeologicznego*, „Rozprawy i Sprawozdania z Posiedzeń Wydziału Historyczno-Filozoficznego Akademii Umiejętności” III, XLVI–LXXXIV.
- KRASZEWSKI K. 2000: *Kronika domowa. Silva Rerum. Wspomnienia i zapiski dzienne z lat 1830–1881*, Warszawa [ANCHER].
- KRZYŚIAK A., DZIĘGIELEWSKI K., GARBACZ-KLEMPKA A. 2017: *Pierścień brązowego napierśnika z wczesnej epoki żelaza z miejscowości Dziecholino-Leśnice koło Łęborka*, WA LXVIII, 257–265.
- KUKIEL M. 1938: *Czartoryski Władysław, książę (1828–1894)*, Polski Słownik Biograficzny IV, Kraków [PAU], 300–303.
- LISSAUER A. 1887: *Die Prähistorischen Denkmäler der Provinz Westpreussen und der angrenzenden Gebiete*, Leipzig [Wilhelm Engelmann].
- LISSAUER A. 1889: *Zwei Bronzefunde*, [in:] *Sitzungs-Berichte der anthropologischen Section in Danzig vom Jahre 1880 bis Ende 1888*. 3. Serie, „Schriften der Naturforschenden Gesellschaft in Danzig” NF VII/2, 1889, 81–82.
- LISSAUER A. 1891: *Alterthümer der Bronzezeit in der Provinz Westpreussen und den angrenzenden Gebieten. I: Die Bronzen (Festschrift zur Begrüßung der vom 3.–5. August in Danzig tagenden XXII. Allgemeinen Versammlung der Deutschen Anthropologischen Gesellschaft)*, Abhandlungen zur Landeskunde der Provinz Westpreussen II, Danzig [Theodor Bertling].
- LIWOCH R. 2018: *Zabytki z wykopalisk Teodora Nieczuja-Ziemieckiego w łopisowym Pleśniku (Podhorce na Ukrainie)*, Kraków [MAK].
- LUBOMIRSKI J.T. 1873: *Zabytki krajowe z okresu brązowego*, WA I, 19–36.
- ŁEPKOWSKI J. 1876: [J.Ł.] *Bolesław Podczaszyński. (Wspomnienie pośmiertne)*, „Czas” 267 z 22.11.1876, 1–2.
- ŁEPKOWSKI J. 1872: (J.Ł.) *Wspomnienie o Alexandrze hr. Przędzieckim (\* 1814 roku 29 Lipca † 1871 roku 26 Grudnia)*, Kraków [s.n.].
- ŁEPKOWSKI K. 1887: *Aleksander hr. Przędziecki. (Ur. 1814 † 1871 r.)*, „Biblioteka Warszawska” II/1887 (186), 167–191, 387–403.
- ŁUKA A. 1956, *Kultura pomorska na Pomorzu Wschodnim*, Gdynia [Wydawnictwo Morskie].
- ŁUKA L.J. 1963: *O skarbach kultury pomorskiej na Pomorzu Gdańskim (wybrane zagadnienia)*, [w:] K. Jażdżewski, W. Hensel, W. Kočka (red.), *Munera archaeologica* 25

*Josepho Kostrzewski quinquagesimum annum optimum artium studiis deditum peragenti ab amicis collegis discipulis oblata*, Poznań (PWN), 231–252.

- ŁUKA L.J. 1966: *Kultura wschodniopomorska na Pomorzu Gdańskim. Tom I: Materiały*, Biblioteka Archeologiczna 19, Wrocław [Ossolineum].
- ŁUKA L.J. 1982: *Metalurgia brązu w kulturze wschodniopomorskiej*, [w:] Z. Bukowski (red.), *Pamiętnik Muzeum Miedzi w Legnicy*, tom I, Legnica [Towarzystwo Przyjaciół Nauk w Legnicy], 209–223.
- MARCINEK R., WOŹNIAK T. 2018: *Służby konserwatorskie – armia ludzi z pasją*, [w:] J. Rulewicz, R. Marcinek (red.), *Działaj i miej nadzieję. Stulecie państwowych służb konserwatorskich w Polsce 1918–2018*, Warszawa [s.l.] [Narodowy Instytut Dziedzictwa], 65–132.
- MODRZEWSKA H. 1973: *Dział Dokumentacji Naukowej Państwowego Muzeum Archeologicznego w Warszawie*, WA XXXVIII/2, 161–164.
- NIEMIEC J. 1998: *Zakład Naukowo-Wychowawczy Ojców Jezuitów w Chyrowie 1886–1939*, Rzeszów-Kraków [Instytut Europejskich Studiów Społecznych / Wydział Filozoficzny Towarzystwa Jezusowego].
- NIEWIADOWSKI A. 1990: *Leksykon polskiej literatury fantastycznonaukowej*, Poznań [Wydawnictwo Poznańskie], 232–233.
- NOSEK S. 1939: *J. I. Kraszewski jako archeolog*, [w:] I. Chrzanowski (red.), *Księga ku czci Józefa Ignacego Kraszewskiego*, Łuck [Wołyńskie Towarzystwo Przyjaciół Nauk], 395–406.
- NOWAK J. 1997: *Władysław Czartoryski i Józef Ignacy Kraszewski. Kolekcjonerskie związki pokolenia emigrantów*, „Rocznik Biblioteki Polskiej Akademii Nauk w Krakowie” XLII, 149–162.
- OKOŃ W. 2007: „Sztuka u Słowian szczególnie w Polsce i Litwie przedchrześcijańskiej” Józefa Ignacego Kraszewskiego, czyli o archeologii romantycznej, „Quart” 1(3)/2007, 12–26.
- OLKUŚNIK M. 2015: *Wyjechać z miasta... Mieszkańcy Warszawy wobec podróży, turystyki i wypoczynku na przełomie XIX i XX wieku*, Warszawa [Polskie Towarzystwo Historyczne / Neriton].
- ORACKI T. 2010: *Antoni Donimirski (1846–1912) – niesłusznie zapomniany Pomorzanie, Polak i Europejczyk*, „Komunikaty Mazursko-Warmińskie” 2010/1(267), 3–40.
- OSSOWSKI G. 1879: *Zabytki przedhistoryczne ziem polskich. Seryja I. Prusy Królewskie / Monuments préhistoriques de l'ancienne Pologne. 1<sup>re</sup> Série. Prusse Royale*, zesz./fasc. 1, Kraków [Akademia Umiejętności].
- OSSOWSKI G. 1880: *Mapa archeologiczna Prus Zachodnich z przyległymi częściami W. Ks. Poznańskiego według badań w latach 1875–1878 dokonanych przez Godfryda Ossowskiego / Carte archéologique de la Prusse Occidentale (ancienne province polonaise) et des parties contigues du Grand Duché de Posen d'après les recherches de Godefroy Ossowski (1875–1878)*, Paryż [Zygmunt Działowski].
- (dawniej królewskich) z przyległymi częściami W. Ks. Poznańskiego. Tekst objaśniający. Na podstawie badań dokonanych w latach 1875–1878 opracował Godfryd Ossowski / *Carte archéologique de la Prusse Occidentale (ancienne province polonaise) et des parties adjacentes du Gr. Duché de Posen. Texte explicatif. D'après les recherches faites en 1875–1878 par Godefroy Ossowski*, Kraków [Zygmunt Działowski].
- OSSOWSKI G. 1881b: *Zabytki przedhistoryczne ziem polskich. Seryja I. Prusy Królewskie / Monuments préhistoriques de l'ancienne Pologne. 1<sup>re</sup> Série. Prusse Royale*, zesz./fasc. 2, Kraków [Akademia Umiejętności].
- OSTROWSKI A.J. 1996: *Józef Aleksander Łepkowski (1826–1894)*, *Zeszyty Naukowe Uniwersytetu Jagiellońskiego MCXCII = „Opuscula Musealia”* 8, 9–20.
- PETERSEN E. 1929: *Die frühgermanische Kultur in Ostdeutschland und Polen*, *Vorgeschichtliche Forschung* 13, Berlin [Walter de Gruyter].
- PLUG A. 1880: *Józef Ignacy Kraszewski. (Życiorys)*, [w:] *Książka jubileuszowa dla uczczenia pięćdziesięcioletniej działalności literackiej J. I. Kraszewskiego*, Warszawa [Józef Ungier], I–CIV.
- PRZEZDZIECKI A. 1872: *Kongres międzynarodowy antropologiczny i archeologii przedhistorycznej, odbyty w Bononii od 1 do 8 Października b. r. 1871*, „Rocznik ces. król. Towarzystwa Naukowego Krakowskiego” IV/XX (XLIII), 133–171.
- PRZYBYSZEWSKI W. 2012: *Mistrzowie i dyletanci. Spotkania ze sztuką polską XIX wieku*, Warszawa [Muzeum Pałacu Króla Jana III w Wilanowie].
- ROŻEK M. 1982: s.v. *Podczaszyński Bolesław Paweł (1822–1876)*, *Polski Słownik Biograficzny XXVII/1*, Wrocław [Ossolineum], 74–76.
- RULIKOWSKI M. 1939: *Korespondencja Kraszewskiego*, [w:] I. Chrzanowski (red.), *Księga ku czci Józefa Ignacego Kraszewskiego*, Łuck [Wołyńskie Towarzystwo Przyjaciół Nauk], 421–454.
- SADOWSKI J.N. 1876: *Drogi handlowe greckie i rzymskie przez porzecza Odry, Wisły, Dniepru i Niemna do wybrzeży morza bałtyckiego. Rzecz czytana na posiedzeniach komisji archeologicznej*, Kraków [Akademia Umiejętności].
- SADOWSKI J.N. 1877: *Sprawozdanie J. N. Sadowskiego o rozbiórze chemicznym niektórych zabytków brązowych ze zbioru uniwersyteckiego dokonany przez hr. Jerzego Szembeka*, „Zbiór Wiadomości do Antropologii Krajowej” I, 66–68.
- SCHINZEL A. 1971: *Życiorys Wacława Sierpińskiego*, „Roczniki Polskiego Towarzystwa Matematycznego”, Seria II: *Wiadomości Matematyczne XII*, 303–308.
- SPODAR D. 2020: *Dobra ziemskie rodziny Rulikowskich na Lubelszczyźnie*, kps pracy magisterskiej na Wydziale Historycznym Uniwersytetu Marii Curie-Skłodowskiej w Lublinie ([https://biblioteka.teatrnn.pl/Content/135174/Spodar\\_Dagmara\\_praca\\_magisterska.pdf](https://biblioteka.teatrnn.pl/Content/135174/Spodar_Dagmara_praca_magisterska.pdf); dostęp 9.10.2025).
- SUCHY J.S. ET ALII 2016: J.S. Suchy, A. Garbacz-Klempka, K. Adamczak, Ł. Kowalski, J. Kozana, M. Perek-No-

- wak, M. Szucki, M. Piękoś, *Metallographic studies of selected Eneolithic and Bronze Age artifacts from Poland*, „Key Engineering Materials” 682, 151–159.
- STUPKIEWICZ S., ŚLIWIŃSKA I., ROSZKOWSKA-SYKAŁOWA W. 1966: (oprac.) *Józef Ignacy Kraszewski. Zarys bibliograficzny*, Bibliografia literatury polskiej „Nowy Korbut” 12, Kraków [Wydawnictwo Literackie].
- SZUKIEWICZ M. 1909: *Dzieje, rozwój i przyszłość Muzeum Narodowego w Krakowie*, Kraków [Muzeum Narodowe w Krakowie].
- SZYMAŃSKI R. 1870: *O siłach moralnych w ustroju społecznym. Z powodu Towarzystwa ku Wspieraniu Moralnych Interesów Ludności Polskiej pod Panowaniem Pruskim*, Poznań [A. Schmaedicke].
- ŚLIWA J. 2010: *W służbie Uniwersytetowi. Z dziejów Gabinetu Archeologicznego Uniwersytetu Jagiellońskiego*, „Alma Mater” 128, 56–57.
- ŚWIERZEWSKI S. 1959: *O zbiorach J. I. Kraszewskiego i ilustracjach do cyklu powieści „Dzieje Polski”*, [w:] J.I. Kraszewski, *Saskie ostatki: August III*, Warszawa [Ludowa Spółdzielnia Wydawnicza], 274–284.
- ŚWIERZEWSKI S. 1961, *Józef Ignacy Kraszewski jako archeolog*, „Archeologia” XII, 195–210.
- ŚWIERZEWSKI S. 1967: *Dzieła i studia archeologiczne Józefa Ignacego Kraszewskiego*, Studia i materiały z dziejów nauki polskiej, seria A: Historia nauk społecznych 11, Warszawa [PWN], 32–61.
- TREPIŃSKI A. 1986: *Józef Ignacy Kraszewski*, Warszawa<sup>2</sup> [Państwowe Wydawnictwo Naukowe].
- WIERZCHOSŁAWSKI S. 1992: s.v. *Donimirski-Brochwicz Teodor*, [w:] S. Gierszewski (red.), *Słownik biograficzny Pomorza Nadwiślańskiego. Tom I: A–F*, Gdańsk [Wydawnictwo Gdańskie], 341–342.
- WOŹNY M. 2022: *Rola Józefa Łepkowskiego w pozyskaniu dla krakowskich instytucji zbiorów Karola Rogawskiego i Bolesława Podczaszyńskiego*, „Kwartalnik Historii Nauki Techniki” 67/4, 79–93.
- WOŹNY M. 2025: *Archeologia krakowska w latach 1815–1918*, Kraków [PAU / MAK].
- WOŹNY M., DZIĘGIELEWSKI K. 2018: *150 years of the Jagiellonian University Archaeological Cabinet. Past and present*, RArch. NS 9 (2017), 185–208.
- ZAITZ M. 1981: *Zestawienie ważniejszych wydarzeń z historii Muzeum Archeologicznego w Krakowie*, MatArch. XXI, 16–23.
- ZDRADA J. 1975: s.v. *Miosroszewski (Miosroszowski) Krzysztof Emil (1857–1915)*, PSB XX, Wrocław [Ossolineum], 823.
- ZIEMIĘCKI A. 1947: *Schron na Placu Zamkowym. Powieść o Warszawie z 1980 roku*, Warszawa [Kurier Codzienny].
- ZIEMIĘCKI T. 1878: *Muzeum Narodowe w Krakowie. Projekt T. Ziemięckiego członka kom. arch. Akad. Umiej. I.*, Kraków [Teodor Ziemięcki].
- ZIEMIĘCKI T. 1879a: *Zamek na Wawelu i Muzeum Narodowe*, „Dwutygodnik Naukowy Poświęcony Archeologii, Historii i Lingwistyce” II/18, 393–416.
- ZIEMIĘCKI T. 1879b: *Zamek na Wawelu i Muzeum Narodowe przez T. Ziemięckiego czł. kom. arch. Akademii umiejętności. II.*, Kraków [Teodor Ziemięcki].

## ABOUT TWO POMERANIAN CULTURE PECTORALS – A PROBABLE, THOUGH NOT OBVIOUS, STORY

### SUMMARY

The Institute of Archaeology of the Jagiellonian University in Kraków (collection of the former Archaeological Cabinet) and the State Archaeological Museum in Warsaw have in their possession two visually and formally similar pectorals of the Pomeranian Culture (Figs. 1 & 2). The two institutions obtained the artefacts in question at different times and through completely different routes; however, there are indications that the items may have been part of one find. The following text is an attempt at reconstructing the history of both objects and determining the places of their discovery and contents of the features from which they came and is a prelude to a full archaeological analysis of the artefacts.

The Kraków specimen is part of a collection of bronze ornaments presented in April 1871 to Józef Łepkowski (1826–1894), head of the Department of Archaeology and Medieval Art History at the Jagiellonian University and founder of the Archaeological Cabinet. The artefacts were donated by Łepkowski's friend, Józef Ignacy Kraszewski (1812–1887)—a writer and journalist, political and social activist, as well as historian and archaeology expert. Kraszewski owned a rich collection of historical national memorabilia and antiquities, which, at that time, was stored in Dresden, where he had been living in political exile since 1863.

Kraszewski presented the Archaeological Cabinet with a clasp and twelve “hoops” (rings of a pectoral/pectorals) and five “rings” (open rod bracelets).

According to the information obtained by J. Łepkowski from the donor (documents concerning the collections of the Archaeological Cabinet of the Jagiellonian University are currently stored in the Archives of the Archaeological Museum in Kraków), the bronzes transferred to Kraków were originally received from Teodor Donimirski, the owner and resident of the Buchwald estate in West Prussia (present-day Bukowo, Sztum County). Kraszewski stayed with Donimirski in 1864, and they continued to exchange letters in the following years. Kraszewski certainly did not acquire the artefacts discussed before mid-1869, as his Dresden collection, to which Łepkowski had access at the beginning of said year, did not yet include the bronzes from Donimirski at that time. The contents of the collection are not known in detail; however, it is known that, among the items recovered during domestic excavations, there were clay pots, numerous stone objects and at least a dozen or so bronze artefacts.

In the first days after receiving the gift, Łepkowski established its more precise place of discovery as Telkwice (recorded as Telkowice)—a hamlet of Buchwald. He also noted that the items excavated at Donimirski's estate “were found next to an urn and a bronze vessel” (Fig. 3). The artefacts received consecutive numbers in the Cabinet's collection. Using the clasp and 11 hoops, Łepkowski re-assembled an “arm-ring”, designated as number 763 (Fig. 8); the remaining loose hoop was marked as number 762, and the other rings were numbered from 764 to 768.

The “arm-ring” reassembled by Łepkowski was published by T. Lubomirski—still as an artefact from Buchwałd—in the first volume of “Wiadomości Archeologiczne” issued in 1873 (the article, with editorial errors in the text, included a schematic drawing).

The “arm-ring” was presented at the Archaeological Congress in Bologna at the end of 1871. In his report of the event, Aleksander Przedziecki stated (1872, 141, 152) that “it was excavated at Telkowice, near Buchwałd (in the Malbork Province)” and was a gift from J.I. Kraszewski (also present in Bologna), who owned a second similar “arm-ring” (the place of discovery of this second item was not indicated).

The artefacts (as Telkowice) were described in the catalogue of the Archaeological Cabinet under the inventory numbers they received after their admission to the Cabinet’s collection (Fig. 4). The catalogue cards became the basis for the entries in the first comprehensive list of prehistoric artefacts in the collection of the Archaeological Cabinet, compiled in 1931. The assemblage of bronze artefacts from Telkowice was recorded under the numbers in the cards, even though, by that time, some of the elements had been re-numbered. The designations of the artefacts that have been preserved to this day were recorded in 1918 by Józef Kostrzewski (Fig. 5).

The publications from the 1970s indicate the place of discovery of the Kraków “arm-ring” as Telkewice/Telkwitz. They also do not mention either the accompanying artefacts or the other similar specimen in the possession of J.I. Kraszewski.

A change in the information about the discovery of bronze hoards near Sztum was introduced by Gotfryd Ossowski (1835–1897), who researched the prehistory of West Prussia between 1875 and 1879. In the issues of *Prusy Królewskie* and *Mapa archeologiczna Prus Zachodnich*, published between 1879 and 1888, he first mentioned that the “neck-ring” (in Ossowski’s nomenclature) from Buchwałd, stored in Kraków, had been found on the grounds of the village of Ramzy. He then stated that Ramzy (he does not specify whether it was Ramzy Wielkie or Ramzy Małe—both villages belonged to the Donimirski family) was the place of discovery of both “neck-rings”, i.e., the Kraków specimen and the one kept by J.I. Kraszewski in Dresden. According to Ossowski, the “neck-rings” were accompanied by numerous bronze wire coils, also kept by Kraszewski. A bracelet in the collection of the Academy of Learning, currently at the Archaeological Museum in Kraków (a glass bead of unknown origin was added to it later), is also said to have come from the same place. Said accessory, formerly owned by the Warsaw-based collector Aleksander Podczaszyński (1822–1876), was recorded in his collection catalogue as Buchwałd (Fig. 6). It is, therefore, likely that it belonged to the same assemblage as the bracelets donated to the University in Kraków. Ossowski does not cite the source of his information, nor does he mention the rings (bracelets) housed at the Archaeological Cabinet and recorded as Telkowice (Telkewice) or the urn and bronze vessel allegedly connected to the find. There is no data on the time and circumstances of the excavation of the bronze items. Therefore, this information cannot be considered fully reliable, although it was probably under Ossowski’s influence that J. Łepkowski included a note in the Cabinet’s files about the change in the location of the find, applicable only to the “neck-ring” (Fig. 8).

As a result of the problems with determining the correct location, number and actual composition of the finds, publications, both those issued close to the time of the discovery itself and later, used the terms “Ramzy” and “Telkewice” in various configurations and often contained contradictions. Consequently, there have been numerous misunderstandings in the identification of the assemblages and the individual artefacts. Today, it can be stated with certainty that the items donated by J.I. Kraszewski in 1871 are stored in the Archaeological

Cabinet of the Jagiellonian University under the name “Telkewice”. There is also no doubt that the Warsaw pectoral is the “arm-ring”/“neck-ring” acquired from the Donimirski family and kept in J.I. Kraszewski’s collection in Dresden.

This specimen was obtained by the State Archaeological Museum after World War II, when said institution took over the collections (artefacts and documentation) of the interwar Department of Prehistoric Archaeology (*Zakład Archeologii Przedhistorycznej*, hereinafter: ZAP) of the University of Warsaw and those of the Erazm Majewski Prehistoric Museum of the Warsaw Scientific Society (*Muzeum Przedhistoryczne im. Erazma Majewskiego*, hereinafter: MPEM). The artefact was part of a chronologically and thematically diverse collection of antiquities of unknown origin, purchased by ZAP in 1938 from the Warsaw journalist Andrzej Ziemięcki (Fig. 11). Shortly after the purchase, the collection was incorporated (along with a group of artefacts from other sources) as a deposit into the MPEM collection. In the list compiled at that time, the pectoral (as a “bronze Hallstatt neck-ring”), handed over in the form of unconnected elements, was labelled as number 1169 (Fig. 9). Currently, it consists of eleven rings decorated following a single pattern and attached to an openwork clasp. Moreover, three loose pectoral rings were recorded under numbers 1170–1172. In the Inventory Book of Museum Items, the artefact had not been recorded until 1974, when the organisation of the collections and documentation received by the Museum as a result of post-war restitution was completed. Thanks to the archival documents kept by the Museum and the Faculty of Archaeology of the University of Warsaw, it was established that the item had been purchased before the war by ZAP. The identification of the pectoral with one of the “neck-rings” from Ramzy was made possible by a photograph from the ZAP collection. It shows the reconstructed pectoral accompanied by several dozen spirals made from thin wire (Fig. 12). The coils are not listed in the inventory of artefacts from Ziemięcki’s collection. The photograph must then have been taken before the collection was sold to ZAP. No other documents related to this collection have been preserved, as they were kept in Andrzej Ziemięcki’s family archive, which was probably destroyed during the war.

Andrzej Ziemięcki inherited his collection of antiquities from his uncle, Teodor Ziemięcki (1845–1916), an archaeologist and art historian active in many fields. In 1883, he became the first curator of the National Museum in Kraków—a position based at Wawel Castle, which he had been advocating for since 1878. He was also a proponent of the establishment of an archaeological museum within the National Museum’s structure, which would collect artefacts from other private and public institutions in Kraków; however, this proposition never came to fruition, even though Ziemięcki sought support from J.I. Kraszewski, among others. There is no evidence that he collected archaeological artefacts himself, although it is likely that he was the person that directly received the assemblage from Malkowice, which Rudolf Jamka identified as part of the collection purchased by ZAP and analysed still before the war. It is also highly probable that Teodor Ziemięcki, and later his nephew, acquired the entire collection of Polish antiquities that had previously belonged to Józef Ignacy Kraszewski. This seems to be confirmed by the estimated and substantive similarity of the inventories of both collections (only some of A. Ziemięcki’s artefacts could be found in the post-war collections of the State Archaeological Museum). Teodor Ziemięcki probably received the collection of archaeological artefacts from the writer’s heirs, and the decision to transfer the items was facilitated by the family and social connections between the Kraszewski and Ziemięcki families.

It can be assumed that the bronze items donated by J.I. Kraszewski to the Archaeological Cabinet of the Jagiellonian University (elements

of a pectoral/pectorals and rod bracelets) were indeed excavated at Teodor Donimirski's estate in Telkwice, although it is not certain if they were all found in one place (Podczaszyński's bracelet may also have come from the Telkwice bracelet assemblage). J. Łepkowski's findings had not been challenged or corrected until Godfryd Ossowski's publications, which questioned the origin of the pectoral as Telkwice,

albeit without providing any justification. Ossowski's reports on the discovery of another pectoral at Ramzy seem more credible; these notes undoubtedly refer to the specimen currently located in Warsaw.

*Translation: Kinga Brzezińska*



## WYKAZ SKRÓTÓW TYTUŁÓW CZASOPISM I WYDAWNICTW WIELOTOMOWYCH

### ABBREVIATIONS OF PERIODICALS' AND SERIAL PUBLICATIONS' TITLES

AAC	– „Acta Archaeologica Carpathica”, Kraków
AAHung.	– „Acta Archaeologica Academiae Scientiarum Hungaricae”, Budapest
AFB	– „Arbeits- und Forschungsberichte zur sächsischen Bodendenkmalpflege”, Berlin (Stuttgart)
Amtl. Ber.	– „Amtlicher Bericht über die Verwaltung der naturgeschichtlichen, vorgeschichtlichen und volkskundlichen Sammlungen des Westpreußischen Provinzial-Museums für das Jahr...”, (później: „Amtlicher Bericht über die Verwaltung der naturhistorischen, archaeologischen und ethnologischen Sammlungen des Westpreußischen Provinzial-Museums für das Jahr...” oraz „Amtlicher Bericht über die Verwaltung der naturgeschichtlichen, vorgeschichtlichen und volkskundlichen Sammlungen des Westpreußischen Provinzial-Museums für das Jahr...”), Danzig
APolski	– „Archeologia Polski”, Warszawa
APS	– „Archeologia Polski Środkowoschodniej”, Lublin (wcześniej: Lublin-Chełm-Zamość)
AR	– „Archeologické rozhledy”, Praha
B.A.R. Int. Series	– British Archaeological Reports, International Series, Oxford [BAR Publishing]
BerRGK	– „Bericht der Römisch-Germanischen Kommission”, Frankfurt a.M.-Berlin
BJahr.	– „Bonner Jahrbücher”, Köln/Bonn
BMJ	– „Bodendenkmalpflege in Mecklenburg-Vorpommern”, Lübstorf (wcześniej: „Bodendenkmalpflege in Mecklenburg. Jahrbuch ...”, Schwerin/Rostock/Berlin)
CRFB	– Corpus der römischen Funde im europäischen Barbaricum
FAP	– „Fontes Archaeologici Posnanienses” (wcześniej: „Fontes Praehistorici”), Poznań
Inf.Arch.	– „Informator Archeologiczny. Badania rok ...”, Warszawa
InvArch.	– „Inventaria Archaeologica, Pologne”, Warszawa-Łódź
JmV	– „Jahresschrift für mitteldeutsche Vorgeschichte”, Halle/Saale
JRGZM	– „Jahrbuch des Römisch-Germanischen Zentralmuseums Mainz”, Mainz
KHKM	– „Kwartalnik Historii Kultury Materialnej”, Warszawa
KSIA	– Краткие сообщения Института археологии Академии наук СССР, Москва
MIA	– Материалы и исследования по археологии СССР, Москва
MatArch.	– „Materiały Archeologiczne”, Kraków
MS	– „Materiały Starożytne”, Warszawa
MSiW	– „Materiały Starożytne i Wczesnośredniowieczne”, Warszawa
MSROA	– „Materiały i Sprawozdania Rzeszowskiego Ośrodka Archeologicznego”, Rzeszów-Krosno-Sandomierz-Tarnów (-Przeźmyśl/Tarnobrzeg)
MZP	– „Materiały Zachodniopomorskie”, Szczecin
PA	– „Památky archeologické” (wcześniej: „Památky archeologické a místopisné”), Praha
PArch.	– „Przegląd Archeologiczny”, Poznań
PMMAE	– „Prace i Materiały Muzeum Archeologicznego i Etnograficznego w Łodzi. Seria Archeologiczna”, Łódź
PomAnt	– „Pomorania Antiqua”, Gdańsk
Prahistoria ziem polskich	– <i>Prahistoria ziem polskich</i> , tom I: <i>Paleolit i mezolit</i> (red. W. Chmielewski, W. Hensel), Wrocław-Warszawa-Kraków-Gdańsk 1975; tom II: <i>Neolit</i> (red. W. Hensel, T. Wiślański), Wrocław-Warszawa-Kraków-Gdańsk 1979; tom III: <i>Wczesna epoka brązu</i> (red. A. Gardawski, J. Kowalczyk), Wrocław-Warszawa-Kraków-Gdańsk 1978; tom IV: <i>Od środkowej epoki brązu do środkowego okresu lateńskiego</i> (red. J. Dąbrowski, Z. Rajewski), Wrocław-Warszawa-Kraków-Gdańsk 1979; tom V: <i>Późny okres lateński i okres rzymski</i> (red. J. Wielowiejski), Wrocław-Warszawa-Kraków-Gdańsk 1981 [Ossolineum]
Prussia	– „Sitzungsberichte der Altertumsgesellschaft Prussia” (później: „Prussia. Zeitschrift für Heimatkunde”), Königsberg.
PZ	– „Praehistorische Zeitschrift”, Berlin-New York
RArch.	– „Recherches Archéologiques”, Kraków
RB	– „Rocznik Białostocki”, Białystok
RGA	– Reallexikon der Germanischen Altertumskunde: 1. edycja: J. Hoops (wyd.), tomy 1–4 (K.J. Trübner, Straßburg 1911–1919), 2. edycja: H. Jankuhn, H. Beck i in. (wyd.), tomy 1–35 (Walter de Gruyter/De Gruyter, Berlin-New York 1973–2007).
RO	– „Rocznik Olsztyński”, Olsztyn
RosArh.	– „Российская археология”, Москва
SJahr.	– „Saalburg Jahrbuch”, Berlin-New York
SLA	– „Slovenská archeológia”, Bratislava
SovArh.	– „Советская археология”, Москва
SprArch.	– „Sprawozdania Archeologiczne”, Kraków

- SprPMA – „Sprawozdania P.M.A.”, Warszawa
- WA – „Wiadomości Archeologiczne”, „Wiadomości Archeologiczne. Spostrzeżenia lat ostatnich w dziedzinie starożytności krajowych. Czasy przedhistoryczne” (I–IV – 1873–1882); „Wiadomości Archeologiczne. Organ Państwowego Grona Konserwatorów Zabytków Przedhistorycznych” (V–IX – 1920–1925); „Wiadomości Archeologiczne. Organ Państwowego Muzeum Archeologicznego” (X–XXII – 1929–1955); „Wiadomości Archeologiczne” (XXIII–XXXI – 1956–1966), „Wiadomości Archeologiczne. Organ Muzealnictwa i Konserwatorstwa Archeologicznego” (XXXII–LV – 1966–2001); „Wiadomości Archeologiczne” (od LVI – 2002), Warszawa
- ZfE – „Zeitschrift für Ethnologie”, Berlin
- ZNUJ – „Zeszyty Naukowe Uniwersytetu Jagiellońskiego”, Kraków
- ZOW – „Z otchłani wieków”, Warszawa

## WYKAZ SKRÓTÓW NAZW WYDAWNICTW

### ABBREVIATIONS OF PUBLISHING HOUSES NAMES

Zobacz / See:

<http://www.wiadomosci-archeologiczne.pl/Wykaz-skrotow-nazw-wydawnictw,5442.html>

<http://www.wiadomosci-archeologiczne.pl/Abbreviations-of-publishing-houses-names,5443.html>



Sprzedaż / Retail:  
Długa 52 (Arsenał), 00-241 Warszawa

Sprzedaż wysyłkowa / Mail order:  
tel./phone: +48 22 5044 899  
e-mail: wydawnictwapma@pma.pl

Państwowe Muzeum Archeologiczne. Warszawa 2025. Wydanie I. Nakład 350 egz.  
Druk i oprawa: DRUKARNIA BIAŁY KRUK, ul. Tygrysia 50, 15-509 Białystok Sobolewo

**ISSN 0043-5082**