

widoczne na powierzchni ziemi, były w przeszłości najczęstszym wyznacznikiem obecności stanowisk sepulkralnych Mazowsza (L. Rauhut: *op. cit.*).

Podsumowując należy stwierdzić, że informacja o cmentarzysku w Nowym Duninowie zasługuje na uwagę, mimo ułamkowości danych, zwłaszcza badaczy zainteresowanych wczesnośredniowiecznym obrządkiem pogrzebowym na Mazowszu. Faktem godnym podkreślenia jest przede wszystkim brak charakterystycznych kamiennych obudów grobów, które do niedawna uchodziły za wyróżniającą cechę mazowieckich nekropoli z XI–XII wieku.

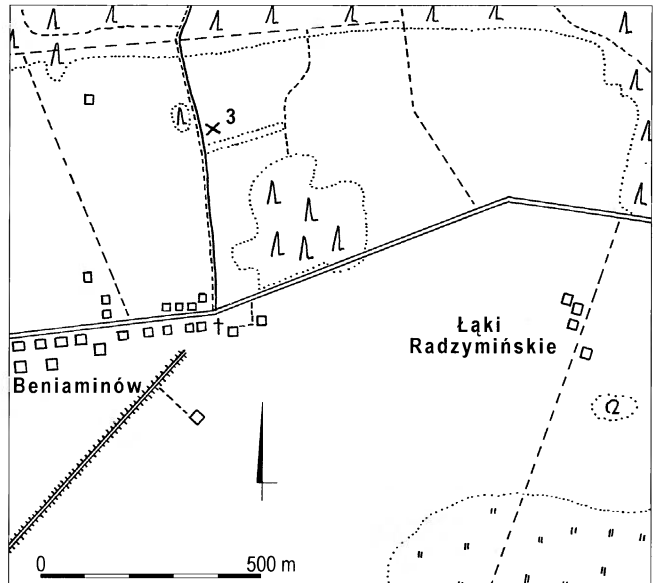
Wzmiankowane stanowisko, obok wcześniej odkrytych cmentarzysk w Podgórzu–Parcelach, pow. płocki (K. Przybysz: *Podgórze–Parcela*, pow. Płock, *Inf. Arch.* 1971 (1972), s. 210–211; 1972 (1973), s. 215–216), Płocku–Podolszycach (T. Kordala: *Cmentarzysko z XI–XII wieku w Płocku–Podolszycach*, „Rocznik Muzeum Mazowieckiego w Płocku” 15, 1992, s. 3–96) i Robertowie (tenże: *Archeologiczna przeszłość...*, s. 13–17; B. Łuczak, T. Kordala: *Cmentarzysko wczesnośredniowieczne w Robertowie*, gm. Brudzeń Duży (XII–XIII w.), *Acta Universitatis Lodzensis, Folia Anthropologica* 3, 1996, s. 158–189), jest kolejnym argumentem na rzecz tezy, iż w młodszych fazach wczesnego średniowiecza w okolicach Płocka znany był najprawdopodobniej tylko jeden typ nekropoli, a mianowicie cmentarz z grobami bez obudów kamiennych.

Tomasz Kordala

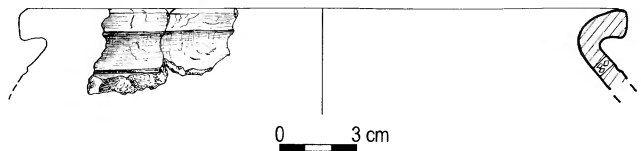
Ślady osadnictwa wczesnośredniowiecznego w Beniaminowie – Łąkach Radzywińskich, gm. Radzymin, woj. mazowieckie

Stanowisko w Beniaminowie – Łąkach Radzywińskich zostało odkryte w czasie prac powierzchniowych prowadzonych w ramach AZP w kwietniu 1981 r. W wyniku tych prac stanowisko to zostało oznaczone jako Beniaminów 3. Stanowisko położone jest już na gruntach wsi Łąki Radzywińskie, na skraju północnego tarasu tzw. Deflacji Beniaminowskiej (obecnie zmeliorowanej), w odległości ok. 500 m od krawędzi misy deflacyjnej (Ryc. 1). Całość Deflacji Beniaminowskiej znajduje się w obrębie zwydmionego tarasu Wisły. Obszar ten jest położony w obrębie Kotliny Warszawskiej, a konkretnie w jej subregionie środkowym – B (J. Tyszkiewicz: *Problemy średniowiecznej geografii historycznej ziem Kotliny Warszawskiej*, *Studia Warszawskie* XIX, z. 2, 1975, s. 84, mapa 4) i sąsiaduje od południa z Równiną Praską (Z. Podwińska: *Osadnictwo Równiny Praskiej w wiekach XI–XVI*, *MS III*, 1951, s. 59–96).

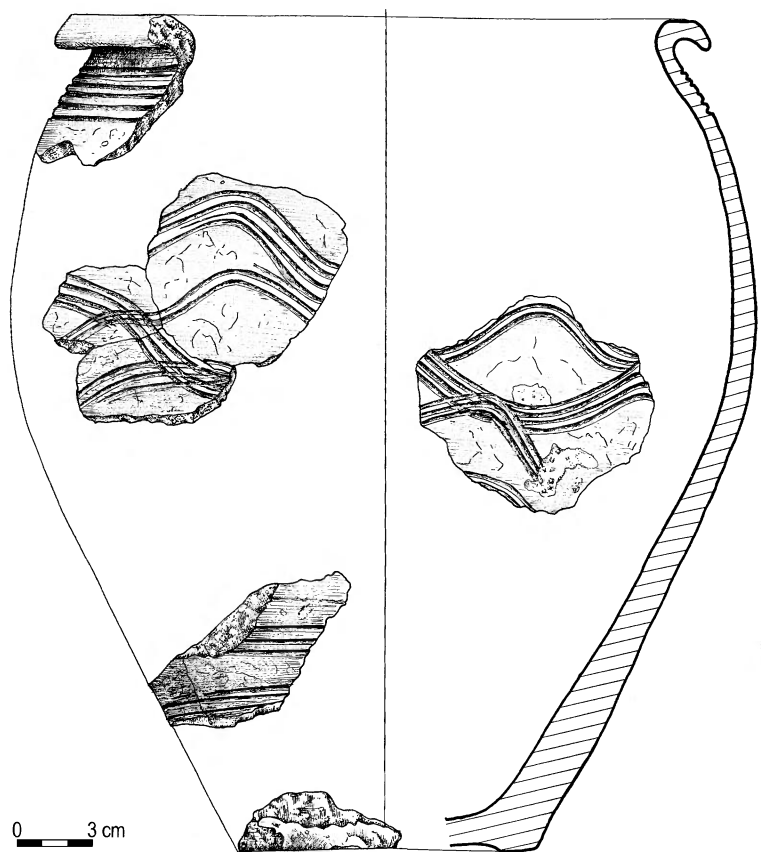
Przeprowadzone w sierpniu 1982 r. przez ekspedycję Instytutu Archeologii UW badania wykopaliskowe na stanowisku Beniaminów – Łąki Radzywińskie 3 miały charakter sondażowy. Ogółem przebadano obszar o powierzchni 75 m². Badania te wykazały duży stopień zniszczenia stanowiska, do którego przyczyniły się intensywne działania melioracji z początków naszego stulecia oraz głęboka współczesna orka. W trakcie prac wykopaliskowych stwierdzono niewielki przestrzenny zasięg osadnictwa. Odkryto tylko jeden obiekt – niewielką jamę gospodarczą o niewiadomym przeznaczeniu (o wymiarach 50×30 cm i miąższości ok. 20 cm), zawierającą fragmenty naczyń wczesnośredniowiecznych. Była to ceramika lepiąca ręcznie, górą lekko obtaczana, wypalana w atmosferze utleniającej, barwy jasnobrązowej.



Ryc. 1. Beniaminów – Łąki Beniaminowskie, pow. Wołomin, stan. 3



Ryc. 2. Beniaminów – Łąki Beniaminowskie pow. Wołomin, stan. 3. Ceramika z jamy gospodarczej



Ryc. 3. Beniaminów – Łąki Beniaminowskie, pow. Wołomin, stan. 3. Ceramika z jamy gospodarczej

Użyta do wypału glina zawierała gruboziarnistą domieszkę schudzącą. Naczynia były zdobione pod wylewem liniami żłobków dookólnych, natomiast partie brzuśca pokrywał ornament rytych linii falistych, przenikających się nawzajem (Ryc. 2 i 3).

Znaleziona ceramika, z uwagi na brak innych datowników, wyznacza chronologię stanowiska – wydaje się, że zamyka się ona w ramach IX–X wieku. Precyzyjniejsze datowanie stanowiska jest praktycznie niemożliwe. Jeżeli chodzi o charakter stanowiska, to można sądzić, że mamy tu do czynienia z pozostałościami osady jednodworczej.

Stanowisko z Beniaminowa – Łąk Radzyńskich stanowi przyczynek do archeologicznego rozpoznania sieci osadniczej okolic Radzymina. Według ustaleń Z. Podwińskiej (*Op. cit.*, s. 62) obszary te znajdowały się już poza granicami Równiny Praskiej, choć np. A. Wolff (Uwagi w sprawie osadnictwa Równiny Praskiej w XI–XVI w., KHKM III, 1955, s. 377) uznaje ten podział za w gruncie rzeczy sztuczny. Wiadomo, że okolice Radzymina były znacznie rzadziej zasiedlone od np. sąsiadującej z nimi od północy ziemi zakroczymskiej. Przyczyniła się do tego stosunkowo duża niedostępność terenu: lasy i bagna (Z. Podwińska: *op. cit.*, s. 64–65), jak i odsunięcie od głównych szlaków wczesnośredniowiecznej ekspansji osadniczej na Mazowszu (A. Wolff: *op. cit.*, s. 376).

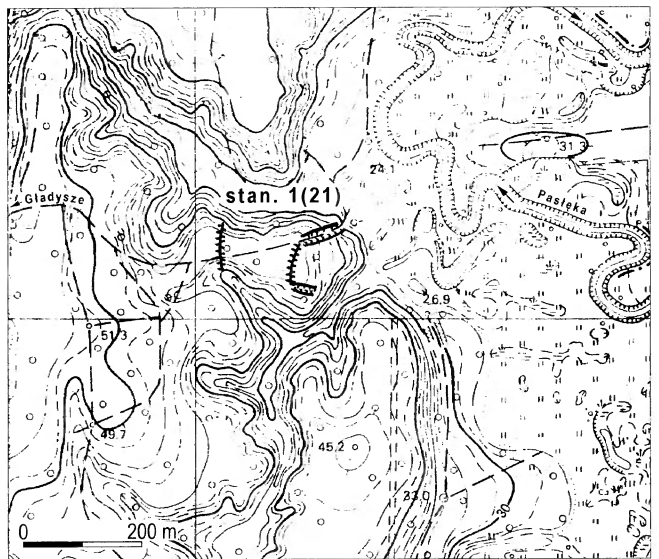
Wojciech Wróblewski

Weryfikacja i odkrycie nowych grodzisk nad środkową Pasłęką

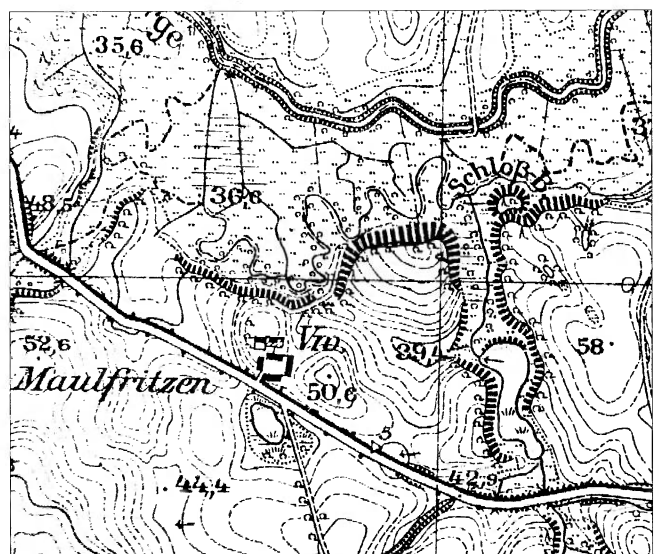
W czasie poszukiwań terenowych realizowanych w programie Archeologicznego Zdjęcia Polski w dawnych woj. elbląskim i olsztyńskim, na obszarach 16-56, 18-57 i 18-58, położonych nad środkową Pasłęką, wśród około 100 zarejestrowanych stanowisk znalazło się kilka uchodzących do chwili obecnej za grodziska. Są to, wedle oznaczeń „Mapy grodzisk w Polsce” (red. W. Antoniewicz, Z. Wartołowska, Wrocław 1964), następujące obiekty: Osetnik I G-21, Spędy I G-22, Sportyny I H-28 i Limity I H-29. Już w trakcie przygotowań do badań terenowych okazało się, że nie są to wszystkie grodziska znane z tych obszarów. Co więcej, pojawiły się uzasadnione wątpliwości odnośnie do danych zawartych w „Mapie grodzisk...”.

Przegląd wspomnianych grodzisk rozpoczniemy od obiektu z Osetnika. Wiadomości o nim zawdzięczamy H. Crome’mu (*Verzeichniss der Vehrungen Ostpreussens, Prussia 34, 1940, s. 124*), który zebrawszy wcześniejsze informacje podał jego lokalną nazwę (*Schlossberg*) i dokładne położenie, choć jak się wydaje, żaden z badaczy niemieckich nie widział tego grodziska. Dane te nie wystarczyły M. i K. Ciukom, którzy w 1970 roku zweryfikowali obiekt negatywnie (M. Pikulińska-Ciuk: *Badania weryfikacyjne grodzisk powiatu Braniewskiego, woj. Olsztyn, cz. Osetnik, Warszawa 1970, m-pis*). Badacze ci nie tylko pomylili informacje z literatury niemieckiej, ale też błędnie je zinterpretowali, poszukując obiektu na wschód od Pasłęki, w dorzeczu jej prawego dopływu – Młyńskiej Strugi, ok. 4 km od rzeczywistego grodziska. Powodem tej omyłki był fakt, że obiekt notowany jest w pracach niemieckich pod nazwą *Wusen* (Osetnik) lub *Spanden* (Spędy), zaś przez „Mapę grodzisk...” lokowany na prawym brzegu Pasłęki. Jednocześnie w literaturze przedmiotu pod nazwami obu tych miejscowości wymieniany jest inny obiekt, w „Mapie grodzisk...” oznaczony jako Spędy I G-22. Do obiektu tego wrócimy niżej.

Tymczasem grodzisko w Osetniku położone jest, zgodnie z informacją H. Crome’go, na zachodnim, lewym brzegu Pasłęki, na terenie należącym obecnie do wsi Gładysze, gm. Wilczęta, w której zostało zarejestrowane jako stanowisko I (AZP 16-56, nr 21). Zmiana przynależności administracyjnej obiektu nastąpiła po 1945 roku.



Ryc. 1. Gładysze, gm. Wilczęta, pow. Braniewo, stan. 1. Lokalizacja grodziska



Ryc. 2. Podągi, gm. Godkowo, pow. Elbląg, stan. 1. Lokalizacja grodziska *Schlossberg* wg mapy z 1913 r. (1:25000, arkusz 631 Liebstadt, wyd. 1937)



Ryc. 3. Podągi, gm. Godkowo, pow. Elbląg, stan. 1. Widok na fosę i wał od strony południowej