

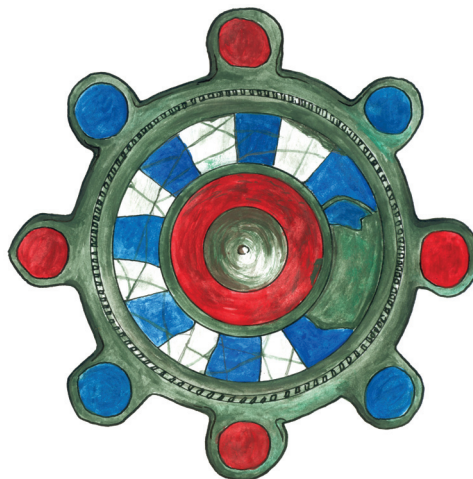
PAŃSTWOWE MUZEUM ARCHEOLOGICZNE
w Warszawie



WIADOMOŚCI ARCHEOLOGICZNE

BULLETIN ARCHÉOLOGIQUE POLONAIS

TOM (VOL.) LVIII
2006



WARSZAWA 2006 VARSOVIE

**WIADOMOŚCI
ARCHEOLOGICZNE**

TOM LVIII

Redaguje zespół / Editorial staff:

mgr Jacek Andrzejowski (sekretarz redakcji / managing editor), dr Wojciech Brzeziński (redaktor naczelny / editor in chief),
prof. dr hab. Teresa Dąbrowska (zastępczyni redaktora naczelnego / subeditor), mgr Grażyna Orlińska,
mgr Radosław Prochowicz, mgr Andrzej Jacek Tomaszewski, doc. dr hab. Teresa Węgrzynowicz

Tłumaczenia / Translations:

Anna Kinecka, Marta Stasiak-Cyran, Andrzej Jacek Tomaszewski
Jacek Andrzejowski

Skład i łamanie / Layout:

JRJ

Rycina na okładce: emaliowana zapinka brązowa
z Babiego Dołu-Borcza, pow. Kartuzy (rys. L. Kobylińska)

Cover picture: enamelled bronze disc brooch
from Babi Dół-Borcz, distr. Kartuzy (drawn by L. Kobylińska)

© Państwowe Muzeum Archeologiczne w Warszawie, 2006

© Autorzy, 2006

Państwowe Muzeum Archeologiczne jest instytucją kultury
finansowaną przez
Urząd Marszałkowski Województwa Mazowieckiego



Sprzedaż detaliczna publikacji Państwowego Muzeum Archeologicznego, w tym egzemplarzy archiwalnych, prowadzona jest w salach wystawowych muzeum, ul. Długa 52 (Arsenał), 00-241 Warszawa. Płatność gotówką; wystawiamy rachunki i faktury. Ponadto nasze książki i czasopisma można zamawiać w PMA, tel. +48 (22) 831 32 21–25/110 lub pod adresem internetowym wydawnictwapma@pma.pl

Cennik wydawnictw, wykaz publikacji i pełen spis zawartości czasopism PMA: <http://www.pma@pma.pl/wydawnictwa>

Adres redakcji / Editorial office:

Państwowe Muzeum Archeologiczne
ul. Długa 52 (Arsenał), 00-241 Warszawa
tel.: +48 (22) 831 32 21–25/141,152; fax: +48 (22) 831 51 95; e-mail: j.andrzejowski@pma.pl

SPIS TREŚCI

Contents

ROZPRAWY

- Elżbieta Ciepielewska, Schyłkowopaleolityczne i mezolityczne materiały krzemienne z badań powierzchniowych w międzyrzeczu Pilicy i Wisły 3
Final Paleolithic and Mesolithic flint materials from surface surveys between the Pilica and Vistula rivers
- Barbara Bargieł, Kultura strzyżowska w świetle znalezisk grobowych 65
The Strzyżów Culture in the light of burial finds
- Jan Schuster, O późnych zapinkach kapturkowych (A II 41) 101
Late spring-cover brooches (A II 41)

MISCELLANEA

- Anna Drzewicz, Niezdobiony naszyjnik brązowy z haczykowatym zapięciem ze zbiorów Państwowego Muzeum Archeologicznego w Warszawie 121
Bronze plain neck ring with hooked terminals from the collection of the State Archaeological Museum in Warsaw
- Anna Strobilin, Pęsetka brązowa z cmentarzyska kultury oksywskiej w Wyczechowie, pow. kartuski 127
Bronze tweezers from Oksywie Culture cemetery at Wyczechowo, distr. Kartuzy
- Magdalena Mączyńska, Agnieszka Urbaniak, Prowincjonalnorzymska zapinka tarczowata z cmentarzyska kultury wielbarskiej w Babim Dole-Borczu, pow. kartuski 145
Provincial Roman disc brooch from Wielbark Culture cemetery at Babi Dół-Borcz, distr. Kartuzy
- Magdalena Mączyńska, Uwagi o niektórych typach zapinek II grupy serii wschodniej Oscara Almgrena 159
On selected variants of Oscar Almgren group II, eastern series, brooches
- Jacek Andrzejowski, Łukasz Maurycy Stanaśzek, Hanna Mańkowska-Płiszka, Modła, grób 169 – pierwsza trepanacja czaszki z okresu wpływów rzymskich z ziem polskich 185
Modła, grave 169 – first skull trepanation from the Roman Period at the territory of Poland
- Aleksandra Żórawska, Grób kultury wielbarskiej z cmentarzyska z wczesnej epoki żelaza w Tynwałdzie na Pojezierzu Iławskim 201
A Wielbark Culture grave from an Early Iron Age cemetery at Tynwałd in Iława Lake District

MATERIAŁY

- Andrzej Jacek Tomaszewski, Schyłkowopaleolityczne i mezolityczne materiały krzemienne z cmentarzyska kultury grobów klozowych w Wieliszewie 209
Final Paleolithic and Mesolithic flint materials from a Cloche Grave Culture cemetery at Wieliszew
- Teresa Węgrzynowicz, Cmentarzysko kultury grobów klozowych w Wieliszewie, pow. legionowski 215
Cemetery of Cloche Grave Culture at Wieliszew, distr. Legionowo
- Radosław Prochowicz, Osada z młodszego okresu przedrzymskiego i okresu rzymskiego w Strzyżowie, pow. hrubieszowski, w świetle badań z lat 1935–1937 i 1939 265
Late Pre-Roman and Roman Period settlement from Strzyżów, distr. Hrubieszów. Insights from investigation made in 1935–1937 and 1939

Andrzej Maciałowicz, Cmentarzysko kultury przeworskiej z młodszego okresu przedrzymskiego w Suchodole, pow. sochaczewski Przeworsk Culture cemetery from Late Pre-Roman Period at Suchodół, distr. Sochaczew	283
ODKRYCIA	
Marek Zalewski, Rogowy harpun z rzeki Wilgi An antler harpoon from the Wilga river	371
Jerzy Libera, Niecodzienny zabytek z Polesia Lubelskiego An unusual artefact from Polesie Lubelskie	372
Jerzy Libera, Barbara Matraszek, Znaleźiska grobowe (?) kultury mierzanowickiej na Mazowszu Burial finds (?) from the Mierzanowice Culture in Mazowsze	374
Tadeusz Wiśniewski, Unikatowy zabytek spod Starachowic A unique find near Starachowice	375
Marek Florek, Siekierka brązowa z miejscowości Senisławice, pow. kazimierski Bronze axe from Senisławice, distr. Kazimierza Wielka	377
Mirosława Andrzejowska, Łukasz Maurycy Staniszek, Groby klozowe na warszawskiej Sadybie Cloche graves from Sadyba in Warsaw	378
Radosław Prochowicz, Szpila holenderska ze stanowiska 4 w Tomaszach, pow. ostrołęcki Holstein pin from Tomasz, distr. Ostrołęka, site 4	384
Zbigniew Nowakowski, Nowe znaleziska z Kamieńczyka, pow. wyszkowski New finds from Kamieńczyk, distr. Wyszaków	388
Piotr Łuczkiwicz, Perespa – kolejne cmentarzysko z okresu rzymskiego ze wschodniej Lubelszczyzny? Perespa – a previously unknown Roman Period cemetery from the eastern Lublin Region?	390
Renata Madyda-Legutko, Judyta Rodzińska-Nowak, Joanna Zagórska-Telega, Prusiek, pow. sanocki, stan. 25. Pierwsze cmentarzysko ludności kultury przeworskiej w polskich Karpatach Prusick, distr. Sanok, site 25. The first Przeworsk Culture cemetery recorded in the Polish Carpathians	394
Jacek Andrzejowski, Łukasz Maurycy Staniszek, Andrzej Grzymkowski, Nieznane cmentarzyska z okresu wpływów rzymskich w Żmijewie Kościelnym i Żmijewie Gajach, w pow. mławskim New cemeteries from the Roman Period at Żmijewo Kościelne and Żmijewo Gaje, distr. Mława	401
Aleksandra Rzeszotarska-Nowakiewicz, Cezary Sobczak, Ażurowa zapinka ze wsi Szczeberka, pow. augustowski – import czy naśladownictwo? Openwork brooch from Szczeberka, distr. Augustów: import or imitation?	407
Marek Florek, Wczesnośredniowieczny pochówek szkieletowy z Sandomierza Early Medieval inhumation burial from Sandomierz	410
WYKAZ SKRÓTÓW	413

Jacek Andrzejowski
Łukasz Maurycy Staszczek
Andrzej Grzymkowski

NIEZNANE CMENTARZYSKA Z OKRESU WPLYWÓW RZYMSKICH W ŻMIJEWIE KOŚCIELNYM I W ŻMIJEWIE GAJACH W POW. MŁAWSKIM

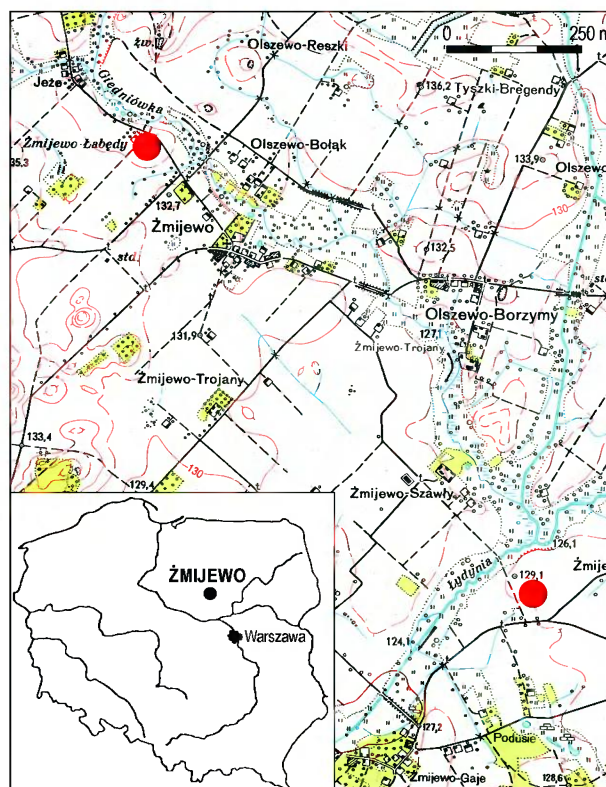
Jesienią 2005 roku Pan Marek Brzeziński z Państwowego Instytutu Geologicznego przekazał do Muzeum Ziemi Zawkrzeńskiej w Mławie (dalej: MZZ) zabytki z grobu ciałopalnego, odkrytego przypadkowo kilka dni wcześniej podczas badań geologicznych we wsi Żmijewo-Łąbędy, gm. Stupsk, pow. mławski. Zgodnie ze słowami znalazcy, gliniane naczynie z przepalonymi kośćmi leżało u podnóża ściany niewielkiej żwirowni, mającej w tym miejscu około 2–3 m głębokości. Żwirownia zajmuje południową część niewysokiej polodowcowej moreny na prawym, południowym brzegu rzeczki Giedniówki, płynącej na wschód ku Łydni.

Opisane miejsce odpowiada stanowisku 1 z miejscowości Żmijewo-Łąbędy, zarejestrowanemu podczas badań powierzchniowych prowadzonych w 1983 przez Jerzego Gulę i Jacka Kowalskiego (AZP 40-61/18). Zebrano tu wówczas 21 fragmentów ceramiki, a samo stanowisko opisano jako osadę kultury przeworskiej z okresu wpływów rzymskich (archiwum i zbiory MZZ). W 1992 roku, w ramach uzgadniania jednolitej siatki cięć arkuszy map AZP, Marek Czarnecki dokonał korekt kart arkusza AZP 40-61 w zmienionym zasięgu (archiwum Ośrodka Ochrony Dziedzictwa Archeologicznego [dalej: OODA], 2005 r.; AZP 40-61/14). Wspomniane stanowisko zostało wówczas oznaczone numerem 1 w miejscowości Żmijewo Kościelne¹.

Nienaruszona zawartość naczynia odkrytego w 2005 roku pozwala stwierdzić, że najpewniej osunęło się ono w sposób naturalny razem z piaskiem ze skarpy tego wybierzyska. Podczas inspekcji stanowiska Andrzej Grzymkowski z MZZ nie natrafił jednak na żadne ślady jamy grobowej, które pozwoliłyby stwierdzić, na jakiej głębokości naczynie zalegało pierwotnie, oraz bliżej określić formę tego grobu. Wśród kości wypełniających naczynie znaleziono zapinkę z brązu (lub mosiądzu?) i dwa fragmenty grzebienia z kości i poroża. Zabytki zarejestrowane zostały w MZZ pod numerem inw. A/1400 i oznaczone jako grób 1.

1. Misa gliniana o wklęsło-wypukłym profilu, lekko przepalona i zdeformowana. Powierzchnia jasnobezowa, gładka, nierówna, spękana, z widocznymi większymi ziarnami domieszki. Gлина z domieszką drobnego i średniego tłuczni mineralnego. Wys. ok. 7,5 cm, średn. wylewu 15–16,5 cm, dna ok. 7 cm.
2. Zapinka kuszowata z pełną pochewką, dwuczęściowa, ze stopu miedzi. Kabłąk niski, łukowaty, w przekroju niemal trójkątny, z wyraźnie zaznaczonym grzbietem i słabo widocznym facetowaniem na obu bokach. Nóżka wąska, bardzo słabo zwężająca się ku końcowi, na którym dwie wyraźne poprzeczne bruzdki. Sprężynka 6-zwojowa na brązowej osi zakończonej pierścieniowatymi nakładkami. Długość 4,7 cm, wys. 1,7 cm.
3. Dwa fragmenty płytek grzebienia trójwarstwowego: płytka środkowa, z otworem na (brązowy?) nit i ułamanymi zębami,

¹ Łąbędy to dawny maleńki zaścianek w Żmiejewie, dziś część wsi Żmiejewo Kościelne; tradycyjna nazwa jest jednak ciągle używana, o czym świadczą choćby pierwsza rejestracja znaleziska w MZZ. Według *Słownika Starożytności Słowiańskich* (tom XIV, Warszawa 1895, s. 794) Żmiejewo to okolica szlachecka nad rz. Łydnią, pow. mławski, zaś same Łąbędy to folwark mający tylko 1 dm. (tj. 1 dym, czyli zagrodę lub gospodarstwo).



Ryc. 1. Położenie cmentarzysk na stan. 1 w Żmiejewie Kościelnym i na stan. 2 w Żmiejewie-Gajach, pow. Mława
Fig. 1. Location of the cemeteries at Żmiejewo Kościelne, site 1, and at Żmiejewo-Gaje, site 2, distr. Mława

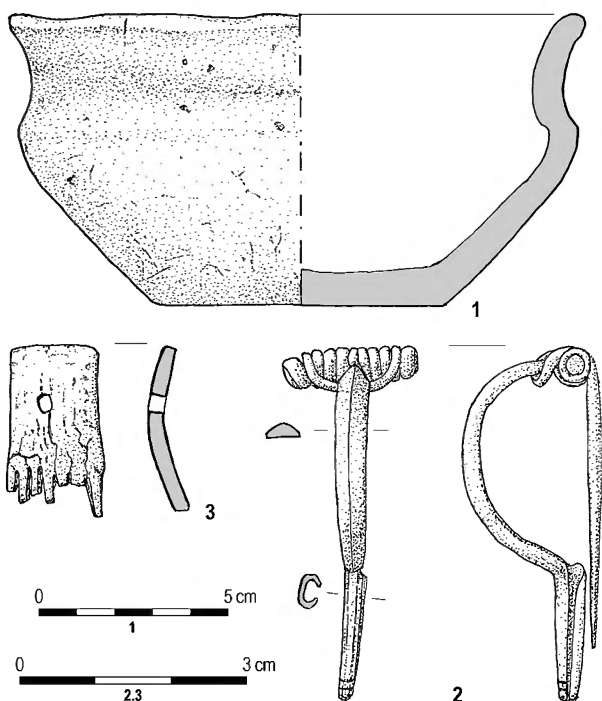
wykonana z poroża, prawdopodobnie jeleniego (szer. płytki 1,1 cm), oraz uszkodzony fragment wewnętrznej płytki uchwytu z zachowanym brzegiem, z nieokreślonej kości zwierzęcej².

Opisaną misę zaliczyć można bądź to do typu VIC, a dokładniej jednej z dwóch odmian, określonej jako *seria zasadnicza*, bądź do trzeciego wariantu typu XaA ceramiki kultury wielbarskiej w klasyfikacji Ryszarda Wołagiewicza (1993, s. 14–15, 17, por. tabl. 19, 27:5–7, 73) – takie trudności są w wypadku naczyń misowatych stosunkowo częste (*op. cit.*, s. 14). W odniesieniu do misy Żmiejewa to rozróżnienie ma zresztą znaczenie czysto formalne, obie odmiany są bowiem równie długotrwałe (fazy B₂/C₁–D), jak powszechne na całym terenie kultury wielbarskiej (*op. cit.*, s. 26, 30, 102 lista 6C, s. 110 lista 10aA, mapa 6, 11).

Zapinka odpowiada generalnie typowi 170 w klasyfikacji Oscara Almgrena (1923, tabl. VII:170). Na ziemiach polskich chronologia fibul zbliżonych do tego typu powszechnie zamykana jest w ramach faz C_{1b}–C₂ (K. Godłowski 1974, s. 39; 1985, s. 89; 1994, s. 487; R. Wołagiewicz 1993, ryc. 1; A. Bursche, J. Okulicz-Kozaryn 1999, s. 143–144), choć niektórym odmianom przypisuje się jeszcze późniejszą metrykę (tzw. wzór FG98; por. A. Kokowski 1995, s. 49; 1997, s. 723, 823 lista 14a). Profilowane zakończenie nóżki zapinki ze Żmiejewa może jednak pozwolić na sprzecyzowanie tego datowania.

Podobne zdobienie mają np. zapinki typu Almgren 161 z guzkiem na główce z Cecel, pow. siemiatycki, grób 81, z Pruszcza Gdańskiego, pow. loco (gdański), stan. 10, grób 359, czy z grobu odkrytego w 1896 r. w Kolonii Czerwińskiej, pow. płoński (dzis.

² Oznaczenia surowca dokonała Pani prof. A. Lasota-Moskalewska z Instytutu Archeologii Uniwersytetu Warszawskiego, której serdecznie dziękujemy za zycielną pomoc.



Ryc. 2. Żmijewo Kościelne, pow. Mława, stan. 1. Zabytki z grobu 1. Gлина (1), brąz lub mosiądz (2), poroże (3).
Rys. A. Potoczny

Fig. 2. Żmijewo Kościelne, distr. Mława, site 1. Finds from grave 1. Clay (1), bronze or brass (2), antler (3).
Drawn by A. Potoczny

Kolonia Czerwińsk). Lepiej datowanym egzemplarzem jest tu tylko fibula z Cecel, której towarzyszyły m.in. para fibul typu Almgren 167a1 (por. J. Andrzejowski, A. Żórawska 2002, s. 42–43) i inna zapinka typu Almgren 161 (J. Jaskanis 1996, s. 21, tabl. XI/81:1–4, CIII:1), co pozwala zamknąć chronologię zespołu między fazą C_{1a} a wczesnym odcinkiem fazy C₂. Egzemplarz z Pruszcza jest jedynym zabytkiem znalezionym w grobie, datowanym bądź to na fazę C_{1b} (M. Pietrzak 1997, s. 54, tabl. CXVI/359:1), bądź na fazę C₂ (*op. cit.*, s. 92). Wydaje się jednak, że brak wystarczającego uzasadnienia dla tak późnej metryki tego grobu. W jego bezpośrednim sąsiedztwie zlokalizowane są pochówki z faz B_{2c}–C_{1a}, zaś datowanie na „czystą” fazę C₂ także innych grobów z tej nekropoli oparte jest na niezupełnie prawidłowej identyfikacji typologicznej zapinek, będących jego podstawą (por. *op. cit.*, s. 92, ryc. 6 i *passim*). Zapinka z Kolonii Czerwińskiej pochodzi z grobu, w którym miały zostać znalezione w *rozbitej popieln. brzozy*: 3 zapinki piękne i inne odłamki (*Materyały do mapy gubernii Płockiej*, „Światowit” II, 1900, s. 138). Zabytki z tego grobu zachowały się w zbiorach Muzeum Diecezjalnego w Płocku (inv. 930–931). Obok wspomnianej wyżej fibuli są to uszkodzona brązowa fibula kuszowata typu Almgren 162, o łukowatym kabląku o 8-bocznym przekroju, facetowanej nóżce i wielozwojowej sprężynce, wielozwojowa sprężynka kuszowatej zapinki brązowej z oską zakończoną guzkami, małe kółko brązowe i poliedryczny paciorek szklany typu TM 119 lub 122 (M. Tempelmann-Maczyńska 1985, s. 19, 35). Na tej podstawie za najbardziej prawdopodobne uznać trzeba datowanie zespołu na fazę C_{1a}, a na pewno nie później niż na fazę C_{1b}.

Niektóre fibule o takim samym pokroju, lecz z niezdobioną nóżką, np. okaz ze Skorbicz koło Brześcia n. Bugiem (Скорбічы, dzis. Дружба, раён Брэст, Rep. Białoruś; J. Andrzejowski 2005a, s. 25:18, tabl. 4h) czy zapinki z Ulków, pow. gdański (Pruszcz

Gd.), groby 20, 37, 90 i 110 (M. Tuszyńska 2005, s. 16–17, 29–30, 39, tabl. VIII/20:1, XVII/37:1–3, XLII/110:1) mają szczytkowe profilowanie główki, co może być reminiscencją stylistyki wczesnorzymskiej (niewykluczone przy tym, że fibula z grobu 110 z Ulków miała również nacinany koniec nóżki). Zapinki z Ulków znaleziono w kontekście pozwalającym jednoznacznie datować je na fazę C_{1a} (M. Tuszyńska 2005, *passim*).

Nóżki zdobione na końcach poprzecznym nacinaniem spotykamy także w wypadku niektórych zapinek innego wariantu fibul typu Almgren 161, określonego przez A. Kokowskiego (1995, s. 13, ryc. 2e; 1998, s. 653, ryc. 2e, s. 709) jako „wzór FM25”. Takie okazy znany np. ze Skorbicz (J. Andrzejowski 2005a, s. 24:13, tabl. 4f), czy z d. Trömpau, Kr. Königsberg na Sambii (dzis. Лазовское, раён Гурьевск, Fed. Rosyjska; O. Tischler, H. Kemke 1902, s. 38, tabl. III:25). Obie fibule nie są co prawda dokładnie datowane, ale należą do bardzo charakterystycznego wariantu, który można uznać wręcz za wyznacznik stadium C_{1a} (A. Kokowski 1995, s. 38; 1997, s. 709).

Do analizy chronologicznej zespołu nic nie wnoszą ułamki grzebienia trójwarstwowego. Ostatecznie zatem przyjęć można datowanie grobu ze Żmijewa na fazę C_{1b}; jego wielbarska atrybucja kultura jest zupełnie oczywista.

Przepalone szczątki ludzkie, które poddano analizie³, pochodziły z wnętrza naczynia i były przemieszane z piaskiem, drobnym żwirkiem i korzeniami. Kości mają barwę beżowo-popielatą i średni stopień przepalenia. Materiał jest niezbyt liczny (209,3 g) i stosunkowo mało diagnostyczny.

Z czaszki zachowały się m.in. fragmenty sklepienia (średniej grubości) z widoczną, częściową obliteracją szwów (w tym *sutura sagittalis*) oraz fragment powierzchni językowej trzonu żuchwy ze środkowej jej części (wraz z kolcem bródkowym), ponadto wydzielono dwa w pełni uformowane korzenie zębów stałych. Do najbardziej diagnostycznych fragmentów szkieletu postkranialnego należały: kości miednicy (m.in. panewka biodrowa o dość dużej średnicy, okolica powierzchni uchowatej, część grzebienia biodrowego), fragment trzonu mostka, trzony i łuki kręgow (w tym dwa trzony Th z nieznacznymi osteofitami wargowymi na brzegach i zerodowanymi powierzchniami), fragmenty żeber, trzony kości długich (w tym *humerus*, *radius*, *femur* z wyraźną kresą chropawą, *tibia* z zaokrągloną krawędzią przednią i niewielkimi wyniosłościami kostnymi, powstałymi prawdopodobnie w wyniku procesu kremacji), kłykie (boczny i przyśrodkowy) kości udowych, fragment kości skokowej, fragmenty głowy kości ramiennej (dość duża średnica, proces kostnienia w pełni zakończony), kość czworoboczna większa nadgarstka oraz fragmenty paliczków (proces ossyfikacji nasad proksymalnych zakończony).

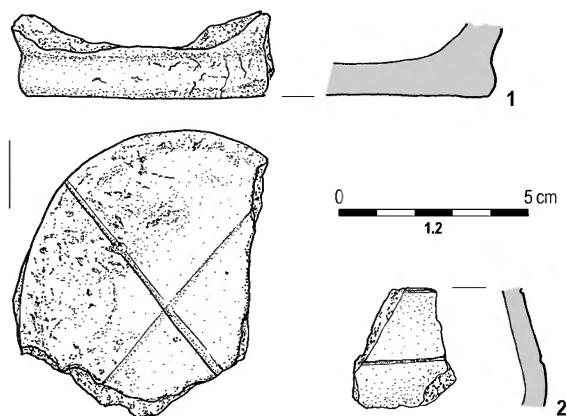
Na podstawie analizy powyższego materiału można przyjąć, że kości należały do jednej osoby. Średnia masywność i urzębienie kości, przy jednoczesnym braku czytelnych wyznaczników płciowych, uniemożliwiają oznaczenie płci zmarłego. Wielkość poszczególnych fragmentów, częściowa obliteracja szwów czaszkowych, całkowicie zakończony proces ossyfikacji szkieletu (zrośnięcie trzonów kości długich z nasadami), zmiany zwyrodnieniowo-zniekształcające w obrębie kręgosłupa oraz stan uzębienia (morfologia korzeni) pozwalają przypuszczać, że są to szczątki osoby zmarłej w wieku *maturus*.

Miejscami na naczyniu ze Żmijewa widoczne są wyraźne, choć niezbyt silne, ślady wtórnego przepalenia, co wskazuje, że misę

³ Odnosnie do podstaw metodycznych analizy zob. Ł. M. Staniszek 2005.

z kośćmi złożono do jamy wypełnionej tłącymi się jeszcze resztkami stosu. Kości w wnętrza misy są „czyste”, bez popiołu i węgla drzewnych, a zatem wybrano je z niewygaszonego stosu, co zapewne wymagać musiało specjalnych zabiegów. Może to przynajmniej po części wyjaśnić wyraźnie niereprezentatywny zestaw zachowanych elementów szkieletu oraz mniejszą od spodziewanej przy tym stopniu przepalenia ilość szczątków kostnych (por. np. S. Mays 1996, s. 220–224), jednak wtórny charakter znaleziska nie pozwala niestety na próbę pełniejszej analizy rytuału pogrzebowego. Wypadki takie rejestrowane są, choć sporadycznie, także na innych późnorzymskich nekropolach kultury wielbarskiej na Mazowszu i Podlasiu. Obecność przepalonych częściowo popielnic stwierdzono z pewnością w Nadkolu, pow. węgrowski, stan. 1, groby 23 i 25 (J. Andrzejowski, A. Żórawska 2002, s. 35, 36, 53 – w pierwszym wypadku popielnica jest bez wątpienia przepalona od wewnątrz), w Cecelach, pow. siemiatycki, grób 378 (J. Jaskanis 1996, s. 52), czy w Kłoczewie, pow. rycki, grób 68 (B. Balke 1971, s. 337). Zwyczaj ten, niespotykany na nekropolach kultury przeworskiej, jest jeszcze w zasadzie zupełnie nierozpoznany, a nieliczne tylko zanotowane wypadki wielbarskich popielnic ze śladami ognia mogą być w równym stopniu pochodną ogólnie niewielkiej liczby grobów popielnicowych tej kultury na Mazowszu i Podlasiu (por. J. Andrzejowski, A. Żórawska 2002, s. 53), jak i – być może – niedostrzeżenia tej cechy obrządku pogrzebowego podczas badań i opracowywania materiałów. Analiza takich wypadków wymaga dużej ostrożności, stonkowo łatwo bowiem funkcję popielnicy przypisać można naczyniu, w którym odkryto wprawdzie przepalone kości, ale które w rzeczywistości wcale tej roli nie pełniło, zaś kości dostały się doń podczas rytuałów grzebalnych niejako przypadkowo, przy zsypaniu szczątków stosu do jamy, do której wstawiono uprzednio naczynia będące częścią wyposażenia grobowego.

W czasie kilku inspekcji stanowiska w wybijrzysku piąsownicy zebrano nieliczne przepalone kości ludzkie, a także kilkanaście drobnych ułamków ceramiki starożytnej oraz średniowiecznej lub nowożytnej. Szczególnie interesujące są dwa z nich. Chodzi tu o fragment wydzielonego dna przepalonego naczynia o gładkiej, pierwotnie jasnobrązowej powierzchni z wyrytym od zewnątrz znakiem dwóch przecinających się linii, podobnym do litery X lub ukośnego krzyża (Ryc. 3:1), oraz ułamek górnej partii nieprzypalonego naczynia o starannie wygładzonej, lśniąco czarnej powierzchni, łagodnym załomie brzośca i sztyjce wydzielonej dwoma ostro-



Ryc. 3. Żmijewo Kościelne, pow. Mława, stan. 1. Ceramika z wybijrzyska żwirowni. Rys. A. Potoczny

Fig. 3. Żmijewo Kościelne, distr. Mława, site 1. Pottery from a gravel pit. Drawn by A. Potoczny

rytymi liniami (Ryc. 3:2). Oba te fragmenty są na tyle charakterystyczne, że można je z pewnością odnieść do materiałów kultury przeworskiej z okresu wczesnorzymskiego. Dna naczyń z podobnymi znakami znane są z północnego Mazowsza np. z Modły, pow. mławski, groby 54 (59/77), 73 (28/8) 147 (29/81), 212 (35/82) i 220 (47/82) (zob. J. Andrzejowski, w druku) czy Niedanowa, pow. nidzicki, stan. 2, groby 3, 104, 197 i 210 (W. Ziemińska-Odojowa 1999, tabl. II/3:1, XXXII:104:9, LVII/197:1, LXII/210:1). Ten horyzont chronologiczny stanowiska znajduje dobre potwierdzenie w materiałach zarejestrowanych podczas badań powierzchniowych. Wśród 21 fragmentów ceramiki aż 10 to charakterystycznie przepalone ułamki naczyń przeworskich, zaś dziewięć dalszych to skorupy z nieprzypalonych jasnobrązowych i lśniąco czarnych naczyń tejże kultury – materiał ten nie może jednak być dokładniej datowany.

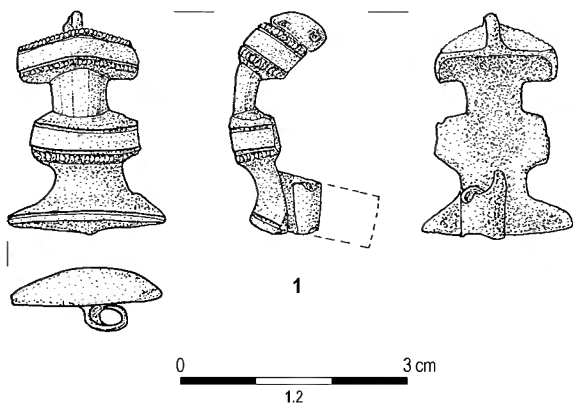
Kolejne stanowisko zarejestrowano w 2006 roku w Żmijewie-Gajach, gm. Stupsk. Położone jest na południowym brzegu Łydyny, poniżej ujścia Giedniówki, w odległości ok. 3 km na południowy wschód od nekropoli na stan. 1 w Żmijewie Kościelnym (Ryc. 1). Znalezione tu przypadkowo dwie fibule ze stopu miedzi jesienią tego roku przekazane zostały do MZZ. Badania powierzchniowe z 1983 roku nie ujawniły w tym miejscu żadnego obiektu archeologicznego, natomiast w bezpośrednim sąsiedztwie, po zachodniej stronie drogi wiodącej od wsi Żmijewo-Szawły, zlokalizowano stanowisko określone na podstawie ceramiki jako wczesnośredniowieczne; w 1992 roku oznaczono jako Żmijewo-Gaje, stan. 1 (AZP 40-61/19; archiwum OODA, 2006 r.). Stan zachowania obu zapinek zdaje się przemawiać za ich pochodzeniem z cmentarzyska; oznaczyć je trzeba jako Żmijewo-Gaje, stan. 2.

1. Zapinka z grzebykami na główce i kabłąku oraz silnie rozszerzoną nóżką, dwuczęściowa, uszkodzona (brak sprężynki i szpili, wysoka pochewka zawinięta do nóżki). Kabłąk facetowany, krawędzie grzebyków wydzielone bruzdami i nacinane w sposób imitujący inkrustację perełkowanym filigranem, wzdłuż krawędzi końca nóżki bruzda. Na główce płytka z otworem do osi sprężynki i haczykiem na górną cięciwę. Długość 3,0 cm, wys. obecna 1,0 cm, pierwotna ok. 2,4–2,5 cm (Ryc. 4:1).
2. Zapinka z grzebykiem na główce, uszkodzona (brak sprężynki i szpili, łożysko pochewki odłamane). Wewnętrzna krawędź grzebyka zaznaczona podwójną bruzdą, nóżka oddzielona od kabłąka wyraźnym stopniem. Na główce płytka z otworem do osi sprężynki i haczykiem na górną cięciwę. Długość 2,0 cm, wys. zachowana 0,9 cm (Ryc. 4:2).

Typologiczna identyfikacja opisanych zapinek nie budzi większych wątpliwości. Pierwsza z nich odpowiada wariantowi 1. serii V grupy Almgrena, określonemu jako typ 97, druga „miniaturowym” egzemplarzom typu 128 serii 8. tej grupy (O. Almgren 1923, s. 51, 60, tabl. V:97, VI:128).

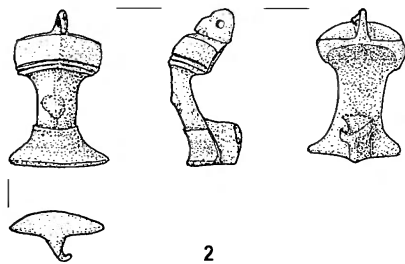
Fibule typu Almgren 128 (lub – zgodnie z zaproponowaną ostatnio przez H. Machajewskiego [1998, s. 192, ryc. 2] klasyfikacją zapinek 8. serii – wariantu 6.) należą do podstawowych wyznaczników chronologicznych fazy B₂/C₁–C_{1a}, zwłaszcza na stanowiskach kultury wielbarskiej; dotyczy to także prawobrzeżnego Mazowsza i Podlasia (T. Dąbrowska 1981, s. 53–54, tab. 2; K. Godłowski 1985, s. 72–73; W. Wróblewski, A. Bitner-Wróblewska 1999, s. 397–398; J. Andrzejowski 2005c, s. 239).

Ciekawszą i bardzo rzadką formę reprezentuje pierwsza z wymienionych zapinek. Sam Almgren określił typ 97 jako *eine Mischform* – szczególnie dobrze widać to na przykładzie fibuli ze Żmijewa, gdzie morfologiczne cechy dystynktywne typu 97



Ryc. 4. Żmijewo-Gajów, pow. Mława, stan. 2. Zapinki z brązu lub mosiądzu. Rys. A. Potoczny

Ryc. 4. Żmijewo-Gajów, distr. Mława, site 2. Brooches of bronze or brass. Drawn by A. Potoczny



(grzebyki na główce i kabłąku, nóżka bez grzebyka, rozszerzona na końcu) noszą wyraźne stylistyczne piętno późnych fibul grzebykowych serii 8. i kapturkowych zapinek serii wschodniej, w szczególności odmiany X2 typu Almgren 41⁴. Th. Hauptmann (1998, s. 164–165, ryc. 9) wydzielił ostatnio fibule typu Almgren 97 w 2. serię fibul trójgrzebykowych, której wzorca upatruje w zapinkach typu Almgren 100. Nieliczne, dość różne morfologicznie zapinki tej serii opisane przez Hauptmanna są albo znaleziskami luźnymi, albo pochodzą z nieokreślonych zespołów kultury wielbarskiej⁵. Kolejne dwie zapinki tego typu znaleziono na dużej nekropoli wielbarskiej w Kowalewku, pow. obornicki, w grobach 155 i 481 (T. Skorupka 2001, s. 49, 123, tabl. 44/155:4, 149/481:2). W pierwszym z nich towarzyszyła jej para późnych fibul kapturkowych serii wschodniej, typu Almgren 41, odmiany X1 (*op. cit.*, tabl. 44/155:2.3), datujących zespół na fazę B₂/C₁. Podobną metrykę ma zespół z grobu 3 z Kamienia Kotowego, pow. lipnowski, gdzie obok fibuli Almgren 97 znaleziono parę zapinek trójgrzebykowych typu Almgren 95 (K. Hahuła 1988, s. 99, ryc. 3). Dalsze egzemplarze typu 97 znane są z Weklic, pow. elbląski, oraz bornholmskich cmentarzysk w Slusegård i St. Kannikegård, gdzie jednak odkryto je bądź w niedatowanych zespołach, bądź luźno⁶. W wypadku zapinki ze Żmijewo-Gajów za datowaniem na fazę B₂/C₁ przemawiają

⁴ Zgodnie z nową klasyfikacją tych zapinek autorstwa J. Schustera (2006).

⁵ Odnosząc do wspomnianego przez Th. Hauptmanna (1998, s. 165) znaleziska z Gostkowa, pow. słupski (d. *Gustkau, Kr. Bittow*) zob. opis H. J. Eggersa i P. F. Stary'ego (2001, s. 133, tabl. 354:5.5a), gdzie także wzmiankowana jest fibula typu Almgren 97 z Koniewa, pow. kamieński (d. *Kunow, Kr. Kammin*) (*op. cit.*, s. 98, tabl. 278:10).

⁶ Weklice, grób 228 (niepubl., badania prof. Jerzego Okulicza-Kozaryna i mgr Magdaleny Natuniewicz-Sekuły, którym dziękujemy za informację o znalezisku); Slusegård, grób 718, zbliżona do typu 97 (O. Klindt-Jensen 1978, s. 158); St. Kannikegård, znal. luźne (niepubl., zbiory Muzeum Narodowego w Kopenhadze, C 839).

również jej cechy stylistyczne i morfologiczne (bardzo wysoka pochwotka).

Chronologia fibul ze Żmijewo-Gajów jak i rozprzestrzenienie obu typów zapinek jednoznacznie wskazują na związek opisanych egzemplarzy z nekropolą kultury wielbarskiej.

* * *

Cmentarzyska ze Żmijewo-Kościelnego i Żmijewo-Gajów należą do lokalnego, mławskiego skupiska osadniczego, funkcjonującego z różnym natężeniem od fazy A₁ młodsze okresu przedrzymskiego po wczesną fazę okresu wędrówek ludów. W bezpośrednim sąsiedztwie, ok. 2 km na północny zachód od Żmijewo-Kościelnego, położona jest nekropola w Trzpiolach, odkryta już w XIX wieku (T. Dowgird 1889, s. 23–25, 32, tabl. IIIA), o 4 km na zachód znajduje się duża nekropola w Stupsku (E. Reinbacher 1964; A. Niewęglowski, J. Okulicz 1965; A. Grzymkowski 1996, s. 167–179) a nieco dalej zespół cmentarzysk w Dąbku (A. Grzymkowski 1996, s. 182–185; A. Mistewicz 2005), zaś o ok. 10 km na północny zachód odległe jest duże, przebadane w całości cmentarzysko w Modle (A. Grzymkowski 1986; 1996, s. 154–167; J. Andrzejowski, w druku). Kilka dalszych stanowisk, np. w Garlinie-Zalesiu (J. Okulicz 1965a; A. Kietlińska 1972; zbiory PMA, IV/500), Budach Garlińskich (A. Grzymkowski 1987), Kitkach (J. Antoniewicz, M. Gozdowski, 1951, s. 54–55; J. Okulicz 1965a; 1965b; 1970, s. 427 przyp. 24, tabl. I:2; M. Wyczółkowski 1990), Konopkach (A. Grzymkowski 1983, s. 11; zbiory MZZ), Purzycach-Trojanach (niepubl., zbiory Muzeum Szlachty Mazowieckiej w Ciechanowie), Starych Kosinach (J. Okulicz 1965a; A. Niewęglowski 1972, s. 242; A. Grzymkowski 1996, s. 198 i ryc.), Starej Sławogórze (T. Dowgird 1889, s. 25–30, 32, tabl. IV) czy Mławie⁷ (D. Å. Samokvasov 1892, s. XXVI, 81; S. Krukowski 1920, s. 89; J. Okulicz 1965a; A. Grzymkowski 1983, s. 12) poznanych jest w dużo mniejszym stopniu. Ceramikę datowaną ogólnie na okres wpływów rzymskich znaleziono na kilkunastu kolejnych stanowiskach, odkrytych podczas badań powierzchniowych. O ile jednak rejon Mławy zbadany jest powierzchniowo całkowicie, to kilka obszarów AZP pomiędzy Mławą a Ciechanowem (w tym sąsiadujące od wschodu i południa z arkuszem 40-61, na którym leży Żmijewo) nie zostało dotychczas spenetrowanych, nie wiadomo więc, czy mławskie skupisko stanowisk z okresu wpływów rzymskich nie łączy się w rzeczywistości z gęstym skupieniem osadniczym zarejestrowanym bezpośrednio na północ od Ciechanowa (archiwum OODA, 2005 r.).

Na niemal wszystkich lepiej poznanych cmentarzyskach skupienia mławskiego stwierdzono materiały zarówno kultury przeworskiej, jak i wielbarskiej (Modła, Dąbek stan. 5, Kitki, Stupsk), podobnie jak na wielu innych nekropolach z okresu wpływów rzymskich na prawobrzeżnym Mazowszu i Podlasiu. W wypadku większości z nich materiał archeologiczny pozwala na przyjęcie bezpośredniej kontynuacji miejsca grzebalnego kultury przewor-

⁷ Brak wystarczających przesłanek, by na terenie miasta umieszczać nekropole odkrytą w okolicy Mławy (*Umgegend von Mlawka*) w początkach I wojny światowej, znane ze wzmianki A. Kiekbusch'a („Zeitschrift für Ethnologie” 47, 1916, s. 248; por. „Wiadomości Numizmatyczno-Archaeologiczne” VII, 1916–1917 [1917], szp. 164), a tym bardziej identyfikować ją z cmentarzyskiem, o którym wspomina Samokwasov (zob. S. Kubiak 1979, s. 61 nr IV; A. Grzymkowski 1996, s. 195). Podobnie domniemywany skarb monet rzymskich z Mławy (zob. np. M. Gumowski 1958, s. 130; A. Grzymkowski 1985; 1996, s. 194) to w rzeczywistości zespół czterech monet z kolekcji Józefa T. Przyborowskiego, o niezupełnie jasnym pochodzeniu (F. Kopera 1906, szp. 231–232; S. Kubiak 1979, s. 61).

skiej przez ludność kultury wielbarskiej (J. Andrzejowski 1989; 2001, s. 108–109, ryc. 9; 2005b, s. 117). W ostatnich latach odkrywane są kolejne nekropole z materiałami obu kultur, także w strefach dotychczas bardzo słabo poznanych⁸, świadczące, że proces akceptacji i przejmowania miejsc sakralnych przez napływowe grupy wielbarskie miał charakter znacznie bardziej powszechny, niż można było sądzić dotychczas. Nowoodkryta nekropola w Żmiejewie Kościelnym może stać się kolejnym ważnym elementem w poznaniu procesu zmian kulturowych na terenach na wschód od środkowej Wisły u schyłku wczesnego i w początkach późnego okresu wpływów rzymskich.

Mgr Jacek Andrzejowski
Dr Łukasz Maurycy Stanaszek
Państwowe Muzeum Archeologiczne w Warszawie
ul. Długa 52
00-241 Warszawa
Mgr Andrzej Grzymkowski
Muzeum Ziemi Zawkrzeńskiej
ul. 3 Maja 5
06-500 Mława

LITERATURA

Almgren, O.

1923 *Studien über nordeuropäische Fibelformen der ersten nachchristlichen Jahrhunderte mit Berücksichtigung der provinzialrömischen und südrussischen Formen*, Mannus-Bibliothek 32, Leipzig² (Stockholm¹ 1897).

Andrzejowski, J.

1989 *Zagadnienie kontynuacji cmentarzysk we wschodniej strefie kultury przeworskiej*, [w:] J. Gurba, A. Kokowski (red.), *Kultura wielbarska w młodszym okresie rzymskim, materiały z konferencji*, tom II, Lublin, s. 103–125.

2001 *Przemiany osadnicze i kulturowe na wschodnim Mazowszu i południowym Podlasiu u schyłku starożytności*, [w:] *Najstarsze dzieje Podlasia w świetle źródeł archeologicznych* (red. B. Bryńczak, P. Urbańczyk), Siedlce, s. 95–136.

2005a *Skorbicze, d. pow. Brześć nad Bugiem / Скорбицы, Брестская обл.*, [w:] J. Andrzejowski, M. Engel, A. Piotrowski, M. Ruszkowska, U. Szewczuk, A. Wójcik, *Zabytki z okresu wpływów rzymskich, średniowiecza i czasów nowożytnych z Białorusi w zbiorach Państwowego Muzeum Archeologicznego w Warszawie*, Warszawa, s. 22–29.

2005b *Kultura przeworska i wielbarska na prawobrzeżnym Mazowszu i Podlasiu*, [w:] M. Dulnicz (red.), *Problemy przeszłości Mazowsza i Podlasia*, Archeologia Mazowsza i Podlasia. Studia i Materiały III, Warszawa (2004), s. 109–128.

2005c *Liwiec river as axis of local settlement structures of the Przeworsk and Wielbark Cultures*, [w:] *Wasserwege: Lebensadern – Trennungslinien* (wyd. C. von Carnap-Bornheim, H. Friesinger), Schriften des Archäologischen Landesmuseums, Ergänzungsreihe Bd. 3, Neumünster, s. 231–252.

w druku *Nekropola ze schyłku starożytności w Modle koło Mławy*, [w:] *Na pograniczu trzech światów*, Światowit Supplement Series P: Prehistory and Middle Ages, Warszawa.

Andrzejowski, J., Żórawska, A.

2002 *Cmentarzysko kultury wielbarskiej na stan. I w Nadkolu, woj. mazowieckie*, [w:] J. Andrzejowski et alii (red.), *Varia Barbarica Zenoni Woźniak ab amicis dicata*, Monumenta

Archaeologica Barbarica, Series Gemina I, Warszawa-Lublin, s. 29–80.

Antoniewicz, J., Gozdowski, M.

1952 *Wyniki badań powierzchniowych w dorzeczu górnego Orzycy*, SprPMA IV/3–4, 1951, s. 47–78.

Balke, B.

1971 *Żeńskie (?) cmentarzysko z okresu późnorzymskiego w miejscowości Kłoczew, pow. Ryki*, MSiW I, s. 317–362.

Bursche, A., Okulicz-Kozaryn J.

1999 *Groby z monetami rzymskimi na cmentarzysku kultury wielbarskiej w Weklicach koło Elbląga*, [w:] J. Andrzejowski (red.), *COMHLAN. Studia z archeologii okresu przedrzymskiego i okresu wpływów rzymskich w Europie Środkowej dedykowane Teresie Dąbrowskiej w 65. rocznicę urodzin*, Warszawa, s. 141–163.

Dąbrowska, T.

1981 *Zmiany kulturowe prawobrzeżnego Mazowsza i Podlasia w okresie wpływów rzymskich*, WA XLV/1, 1980, s. 45–58.

Dowgird, T.

1889 *Wiadomości o zabytkach przedhistorycznych w powiecie mławskim, z badań dokonanych w r. 1886*. Stupsk, Wola Szydłowska, Trzpioły, Sławogóra, Nosarzewo, Krzywonoś i Pawłowo, „Zbiór Wiadomości do Antropologii Krajowej” XIII, s. 21–33.

Eggers, H. J., Stary, P. F.

2001 *Funde der Vorrömischen Eisenzeit, der Römischen Kaiserzeit und der Völkerwanderungszeit in Pommern*, Beiträge zur Ur- und Frühgeschichte Mecklenburg-Vorpommerns 38, Lübstorf.

Godłowski, K.

1974 *Chronologia okresu późnorzymskiego i wczesnego okresu wędrówek ludów w Polsce północno-wschodniej*, RB XII, s. 8–110.

1985 *Przemiany kulturowe i osadnicze w południowej i środkowej Polsce w młodszym okresie przedrzymskim i w okresie wpływów rzymskich*, Wrocław.

1994 *Vorrömische Eisenzeit und Römische Kaiserzeit im östlichen Mitteleuropa und in Osteuropa*, [w:] *Fibel und Fibeltracht*, Reallexikon der Germanischen Altertumskunde 8: 5/6, Berlin-New York, s. 478–496.

Grzymkowski, A.

1983 *Ratujmy zabytki*, Mława.

1985 *Znaleziska monet rzymskich z północnego Mazowsza*, „Mławska Kronika Archeologiczno-Numizmatyczna” 8, s. 1–3.

1986 *Wstępne wyniki badań na birtualnym cmentarzysku ciałopalnym i szkieletowym z okresu rzymskiego w Modle, gm. Wiśniewo, woj. Ciechanów*, SprArch. XXXVIII, s. 223–257.

1987 *Ciałopalny grób popielnicowy z bronią z Bud Garlińskich, woj. Ciechanów*, WA XLVIII/1, 1983, s. 117–119.

1996 *Ziemia Zawkrzeńska w pierwszych wiekach naszej ery*, [w:] *Studia i Materiały do Dziejów Ziemi Zawkrzeńskiej*, tom II, Mława, s. 152–208.

Gumowski, M.

1958 *Moneta rzymska w Polsce*, PArch. X, 1954–1956, s. 87–149.

Habuła, K.

1988 *Kultura wielbarska na Ziemi Dobrzyńskiej*, [w:] J. Gurba, A. Kokowski (red.), *Kultura wielbarska w młodszym okresie rzymskim, materiały z konferencji*, tom I, Lublin, s. 87–103.

Hauptmann, Th.

1998 *Studien zu den Dreisprossenfibeln*, [w:] *100 Jahre Fibelformen nach Oscar Almgren. Internationale Arbeitstagung 25.–28. Mai 1997 in Klein Machnow, Land Brandenburg*,

⁸ Np. Brudnice i Kuczbork-Osada, pow. żuromiński, czy Szelków, pow. makowski (mazowiecki). Niepubl. badania mgr. Andrzeja Szeli z Instytutu Archeologii UW i mgr. Radosława Prochowicza z PMA, którym dziękujemy za informacje o tych stanowiskach.

- Forschungen zur Archäologie im Land Brandenburg 5, Wünsdorf [druk 2002], s. 159–173.
- Jaskanis, J.
1996 *Cecele. Ein Gräberfeld der Wielbark-Kultur in Ostpolen*, Monumenta Archaeologica Barbarica II, Kraków.
- Kietlińska, A.
1972 *Zabytki z cmentarza z okresu rzymskiego w Garlinie-Zalesiu, pow. Ciechanów*, WA XXXVIII/1, s. 106–107.
- Klindt-Jensen, O.
1978 *Slusegårdgravpladsen. Bornholm fra 1. årh. f. til 5 årh. e.v.t. II: Beskrivelse af oprindelig overflade og grave*, Jysk Arkæologisk Selskabs Skrifter 14/2, København.
- Kokowski, A.
1995 *Grupa masłomęcka. Z badań nad przemianami kultury Gotów w młodszym okresie rzymskim*, Lublin.
1998 *Die Masłomęcz-Gruppe. Ihre Chronologie und Beziehungen innerhalb des gotischen Kulturkreises – Ein Beispiel für den kulturellen Wandel der Goten im Verlauf ihrer Wanderung*, BerRGK 78, 1997, 641–833.
- Kopera, F.
1906 *Materyały do inwentaryzacji zabytków sztuki i kultury w Polsce. Ciąg dalszy, „Wiadomości Numizmatyczno-Archeologiczne” V*, szp. 231–258.
- Krukowski, S.
1920 *Materiały archeologiczne z b. Królestwa Polskiego w Rosji*, WA V, s. 86–91.
- Kubiak, S.
1979 *Znaleziska monet rzymskich z Mazowsza i Podlasia*, Wrocław.
- Machajewski, H.
1998 *Die Fibeln der Gruppe V, Serie 8, im östlichen Teil Mitteleuropas*, [w:] *100 Jahre Fibelformen nach Oscar Almgren. Internationale Arbeitstagung 25.–28. Mai 1997 in Klein Machnow, Land Brandenburg*, Forschungen zur Archäologie im Land Brandenburg 5, Wünsdorf [druk 2002], s. 187–196.
- Mays, S.
1996 *The Archaeology of Human Bones*, London & New York.
- Mistewicz, A.
2005 *Cmentarzysko ludności kultury przeworskiej z wczesnego okresu wpływów rzymskich na stan. 29 w Dąbku, pow. mławski*, WA LVII, 2004–2005, s. 197–234.
- Niewęglowski, A.
1972 *Mazowsze na przełomie er. Przemiany społeczno-demograficzne i gospodarcze*, Wrocław.
- Niewęglowski, A., Okulicz, J.
1965 *Cmentarzysko z okresów późnolateńskiego i rzymskiego w miejscowości Stupsk-Kolonia, pow. Mława*, WA XXX/3–4, 1964, s. 269–280.
- Okulicz, J.
1965a *Plemiona grupy nidzickiej kultury grobów jamowych*, m-pis dysertacji doktorskiej w Instytucie Archeologii i Etnologii PAN w Warszawie.
1965b *Rostki I, distr. d’Ostrołęka, dép. de Varsovie*, InvArch. XV, tabl. 88.
1970 *Studia nad przemianami kulturowymi i osadniczymi w okresie rzymskim na Pomorzu Wschodnim, Mazowszu i Podlasiu*, APolski XV/2, s. 419–491.
- Pietrzak, M.
1997 *Pruszcz Gdański, Fundstelle 10. Ein Gräberfeld der Oksywie- und Wielbark-Kultur in Ostpommern*, Monumenta Archaeologica Barbarica IV, Kraków.
- Reinbacher, E.
1964 *Ein ostgermanischer Friedhof bei Stupsk, Kr. Mława in Polen*, [w:] *Varia Archaeologica Wilhelm Unverzagt zum 70. Geburtstag dargebracht*, Berlin, s. 148–161.
- Samokvasov, D. Ā. (Самоквасов, Д. Я.)
1892 *Osnovaniâ hronologičeskoj klassifikacii, opisanié i katalog” kolekcii drevnostej Professora D. Ā. Samokvasova*, Warszawa.
- Skorupka, T.
2001 *Kowalewko 12. Cmentarzysko birtualne ludności kultury wielbarskiej (od połowy I w. n.e. do początku III wieku n.e.)*, Archeologiczne badania ratownicze wzdłuż trasy gazociągu tranzytowego, tom II: Wielkopolska, cz. 3, Poznań.
- Stanaszek, Ł. M.
2005 *Analiza antropologiczna materiału kostnego z Dąbka, pow. mławski, stan. 29*, WA LVII, 2004–2005, s. 235–239.
- Tempelmann-Maczyńska, M.
1985 *Die Perlen der römischen Kaiserzeit und der frühen Phase der Völkerwanderungszeit im mitteleuropäischen Barbaricum*, Römisch-Germanische Forschungen 43, Mainz am Rhein.
- Tischler, O., Kemke, H.
1902 *Ostpreussische Altertümer aus der Zeit der großen Gräberfelder nach Chr. Geb.*, Königsberg.
- Tuszyńska, M.
2005 *Ulkowy. Cmentarzysko kultury wielbarskiej na Pomorzu Gdańskim*, Gdańsk.
- Wołagiewicz, R.
1993 *Ceramika kultury wielbarskiej między Bałtykiem a Morzem Czarnym*, Szczecin.
- Wróblewski, W., Bitner-Wróblewska, A.
1999 *Goci nad środkowym Liwcem? Późnorzymska fibula brązowa z Grodziska, pow. Węgrów*, [w:] J. Andrzejowski (red.), *COMHLAN. Studia z archeologii okresu przedrzymskiego i okresu wpływów rzymskich w Europie Środkowej dedykowane Teresie Dąbrowskiej w 65. rocznicę urodzin*, Warszawa, s. 395–399.
- Wyczółkowski, M.
1990 *Znalezisko okucia końca pasa z Kitek, gm. Dzierzgowo, „Ciechanowskie Zeszyty Muzealne” II*, s. 158–161.
- Ziemińska-Odojowa, W.
1999a *Niedanowo. Ein Gräberfeld der Przeworsk- und Wielbark-Kultur in Nordmasowien*, Monumenta Archaeologica Barbarica VII, Kraków.

NEW CEMETERIES FROM THE ROMAN PERIOD AT ŻMIJEWO KOŚCIELNE AND ŻMIJEWO-GAJE, DISTR. MŁAWA

Summary

In 2005 the regional museum in Mława (*Muzeum Ziemi Zawkrzeńskiej*) entered into its collections pieces from a cremation grave which had been discovered by accident at Żmijewo Kościelne, comm. Stupsk, distr. Mława. According to their finder, the clay vessel holding burnt bones lay at the foot of the side of a small gravel pit, in an area where it extended down to 2–3 m. The location corresponds to an archaeological site recorded during the 1983 fieldwalking survey as a settlement of Przeworsk Culture from the Roman Period, registered as Żmijewo Kościelne, site 1 (Fig. 1).

Objects found mixed with cremated bones inside the bowl included a brooch of copper alloy and two uncharacteristic fragments from a three-layer bone and antler comb (Fig. 2:1–3). The funerary vessel – a bowl – may be classified either as type VIC, or 3rd variant of type XaA of Wielbark Culture pottery, acc. to Ryszard Wołagiewicz (1993, p. 14–15, 17, cf pl. 19, 27:5–7, 73). Both forms were as long-lived (phases B₂/C₁–D) as they were widespread across Wielbark Culture territory (*op. cit.*, p. 26, 30, 102 list 6C, p. 110 list 10aA, maps 6, 11). The brooch corresponds in general to type 170 acc. to Oscar Almgren (1923, pl. VII:170). In Poland brooches similar to the specimen from Żmijewo are chronologically confined to phases C_{1b}–C₂ (K. Godłowski 1974, p. 39; 1985, p. 89; 1994, p. 487; R. Wołagiewicz 1993, fig. 1; A. Bursche, J. Okulicz-Kozaryn 1999, p. 143–144),

although admittedly, some variants are given an even later attribution (type FG98; cf A. Kokowski 1995, p. 49; 1997, p. 723, 823 list 14a). In the brooch from Żmijewo the terminal of the foot is ornamented by two cross-wise incisions. A similar design is noted on some of the early variants of Almgren 161 brooches, eg specimens with arched bow and knobbed head, or type FM25, with incised/notched top of the bow, which are thought to be restricted chronologically on the whole to phase C_{1a}. Ultimately the grave from Żmijewo may be dated to phase C_{1b}. Definitely, it may be linked with an as yet unidentified cemetery of Wielbark Culture.

The funerary deposit from Żmijewo consisted of only a small amount of cremated human bones (209.3 g) of relatively poor diagnostic value. They all belonged to a single individual of unknown sex whose age was identified tentatively as *maturus*.

It would appear from traces of fire which have been observed on the bowl that the vessel with the cremated bone remains was placed in a grave pit which was filled with smouldering remains of the funerary pyre. A small number of similar cases is known from other cemeteries of Wielbark Culture from the Late Roman Period in Mazowsze and Podlasie (Nadkole 1, distr. Węgrów, graves 23 and 25 – J. Andrzejowski, A. Żorawska 2002, p. 35, 36, 53; Cecele, distr. Siemiatycze, grave 378 – J. Jaskanis 1996, p. 52; Kłoczew, distr. Ryki, grave 68 – B. Balke 1971, p. 337). However, caution is needed in analysing similar cases as it is relatively easy to mistake for a cinerary urn a vessel which although admittedly it contained cremated bones but actually was an element of the grave goods which, placed in the grave pit prior to deposition of pyre remains, came to be filled with cremated bones by accident.

The sandy workings of the gravel mine produced a dozen odd pottery fragments – prehistoric to medieval or possibly, early modern. Two were characteristic enough for attribution to Przeworsk Culture from the Early Roman Period (Fig. 3:1.2).

A further site was recorded in 2006 at Żmijewo-Gaje, some 3 km SE of the graveyard at Żmijewo Kościelne, site 1 (Fig. 1). The area produced two stray finds of copper alloy brooches: Almgren 97 (Fig. 4:1) and Almgren 128 (Fig. 4:2). Both specimens are dated reliably to phase B₂/C₁ and linked with Wielbark Culture. Of special interest is the Almgren 97 brooch (cf O. Almgren 1923, p. 51, pl. V:97; Th. Hauptmann 1998, p. 164–165, fig. 9; T. Skorupka 2001, pl. 44/155:4, 149/481:2), a representative of a rare variant of brooches with three crests (*Dreisprossenfibeln*). The specimen from Żmijewo has morphological traits distinctive for type 97 brooches (crests on the head and bow, a crestless foot flared at the terminal), but stylistically it is evidently close to late forms of crest-headed brooches, Almgren V series 8, and late spring-cover brooches, eastern series, in particular, variants X2 of Almgren 41 brooches.

Their area of discovery, state of preservation and dating indicates that the two brooches originate from a previously unrecorded cemetery of Wielbark Culture (Żmijewo-Gaje, site 2). May it be added that surface survey of 1983 identified in the immediate neighbourhood of this site, west of the road running to the village Żmijewo-Szawły, a site defined by ceramic finds as early medieval (Żmijewo-Gaje, site 1).

The gravefields from Żmijewo Kościelne and Żmijewo-Gaje belong to a local 'Mława' cluster of settlement which continued with varying intensity starting from phase A₁ of the Late PreRoman Period as far as the early phase of the Migrations Period. At a small distance from Żmijewo lie cemeteries at Trzpioly (T. Dowgird 1889, p. 23–25, 32, pl. IIIA), Stupsk (E. Reinbacher 1964; A. Niewęglowski, J. Okulicz 1965; A. Grzymkowski 1996, p. 167–179), Dąbek (A. Grzymkowski 1996, p. 182–185; A. Miste-wicz 2005), Modła (A. Grzymkowski 1986; 1996, p. 154–167; J. Andrzejowski, in print). A further number of corresponding sites, less well investigated include Garlino-Zalesie (J. Okulicz 1965a; A. Kietlińska 1972; PMA, IV/500), Budy Garlińskie (A. Grzymkowski 1987), Kitki (J. Antoniewicz, M. Gozdowski, 1951, p. 54–55; J. Okulicz 1965a; 1965b; 1970, p. 427 note 24, pl. I:2; M. Wyczółkowski 1990), Konopki (A. Grzymkowski 1983, p. 11; MZZ), Purzyce-Trojany (unpubl., *Muzeum Szlachty Mazowieckiej* in Ciechanów), Stare Kosiny (J. Okulicz 1965a; A. Niewęglowski 1972, p. 242; A. Grzymkowski 1996, p. 198), Stara Sławogóra (T. Dowgird 1889, p. 25–30, 32, pl. IV) and Mława (S. Krukowski 1920, p. 89; J. Okulicz 1965; A. Grzymkowski 1983, p. 12). Pottery finds dated generally to the Roman Period are known from a further dozen-odd sites

discovered during fieldwalking surveys. Almost all of the better investigated cemeteries of the 'Mława' settlement cluster produced material of Przeworsk and Wielbark Cultures (Modła, Dąbek stan. 5, Kitki, Stupsk), in which they resemble the situation at numerous gravefields dating from the Roman Period to the east of the Vistula in Mazowsze and Podlasie (cf J. Andrzejowski 1989; 2001, p. 108–109, fig. 9; 2005b, p. 117).

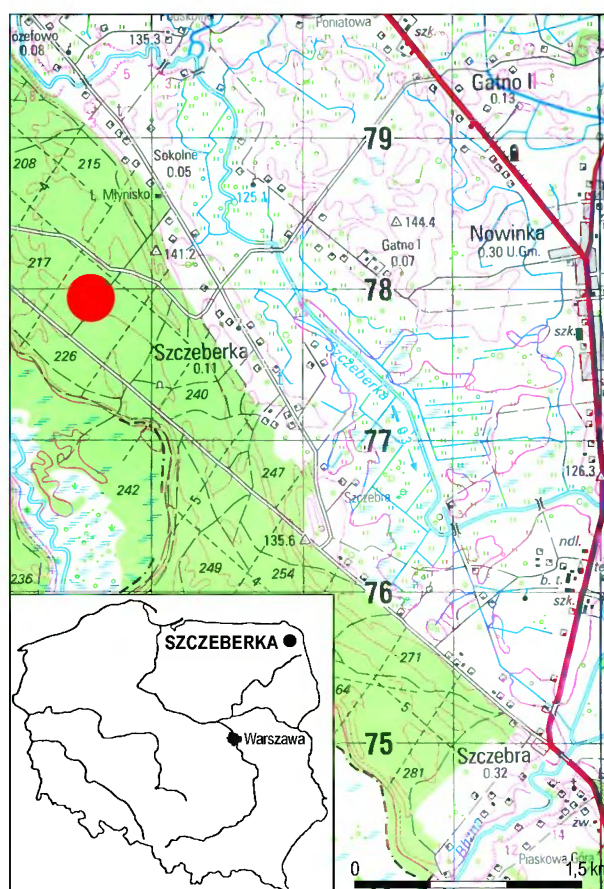
thum. A. Kinecka

Aleksandra Rzeszotarska-Nowakiewicz
Cezary Sobczak

AŻUROWA ZAPINKA ZE WSI SZCZEBERKA, POW. AUGUSTOWSKI – IMPORT CZY NAŚLADOWNICTWO?

W lipcu 2003 r. w międzyrzeczu Rospudy i Szczeberki, kilkanaście kilometrów na północny wschód od Augustowa, grupa studentów Instytutu Archeologii Uniwersytetu Warszawskiego przypadkowo odkryła bardzo ciekawą zapinkę. Zabytek znaleziono na środku piaszczystej, leśnej ścieżki, w odległości około 200–300 m od drogi gruntowej przecinającej Las Józefiański i łączącej miejscowości Dowspuda i Szczeberka (Ryc. 1). Fibulę przekazano do zbiorów Muzeum Okręgowego w Suwałkach.

Brązowa, odlewana zapinka ma kształt regularnej, czworokątnej tarczy o symetrycznym wzorze (Ryc. 2, 3). Przypomina ona równoramienny krzyż o wierzchołkach wyznaczonych przez tej samej wielkości pierścienie, będące głównym elementem kompozycji. Sąsiednie pierścienie wieńczące ramiona krzyża połączone



Ryc. 1. Szczeberka, pow. Augustów. Miejsce znalezienia zapinki
Fig. 1. Szczeberka, distr. Augustów. Findspot of the brooch

WYKAZ SKRÓTÓW TYTUŁÓW CZASOPISM I WYDAWNICTW WIELOTOMOWYCH

LIST OF ABBREVIATIONS OF PERIODICALS AND SERIAL PUBLICATIONS

- | | | | |
|--------------------|--|---------------------------|--|
| AAC | – „Acta Archaeologica Carpathica”, Kraków | MZP | – „Materiały Zachodniopomorskie”, Szczecin |
| AAHung. | – „Acta Archaeologica Academiae Scientiarum Hungaricae”, Budapest | PA | – „Památky archeologické” (wcześniej: „Památky archeologické a místopisné”), Praha |
| AFB | – „Arbeits- und Forschungsberichte zur sächsischen Bodendenkmalpflege”, Berlin (Stuttgart) | PArch. | – „Przegląd Archeologiczny”, Poznań |
| APolski | – „Archeologia Polski”, Warszawa | PMMAE | – „Prace i Materiały Muzeum Archeologicznego i Etnograficznego w Łodzi. Seria Archeologiczna”, Łódź |
| AR | – „Archeologické rozhledy”, Praha | PomAnt | – „Pomorania Antiqua”, Gdańsk |
| B.A.R. Int. Series | – British Archaeological Reports, International Series, Oxford | Prahistoria ziem polskich | – <i>Prahistoria ziem polskich</i> , tom I: <i>Paleolit i mezolit</i> (red. W. Chmielewski, W. Hensel), Wrocław-Warszawa-Kraków-Gdańsk 1975; tom II: <i>Neolit</i> (red. W. Hensel, T. Wiślański), Wrocław-Warszawa-Kraków-Gdańsk 1979; tom III: <i>Wczesna epoka brązu</i> (red. A. Gardawski, J. Kowalczyk), Wrocław-Warszawa-Kraków-Gdańsk 1978; tom IV: <i>Od środkowej epoki brązu do środkowego okresu lateńskiego</i> (red. J. Dąbrowski, Z. Rajewski), Wrocław-Warszawa-Kraków-Gdańsk 1979; tom V: <i>Późny okres lateński i okres rzymski</i> (red. J. Wielowiejski), Wrocław-Warszawa-Kraków-Gdańsk 1981 |
| BerRGK | – „Bericht der Römisch-Germanischen Kommission”, Frankfurt a.M.-Berlin | Prussia | – „Sitzungsberichte der Altertumsgesellschaft Prussia” (później: „Prussia. Zeitschrift für Heimatkunde”), Königsberg i.Pr. |
| BJahr. | – „Bonner Jahrbücher”, Köln/Bonn | PZ | – „Praehistorische Zeitschrift”, Berlin-New York |
| BMJ | – „Bodendenkmalpflege in Mecklenburg-Vorpommern”, Lübstorf (wcześniej: „Bodendenkmalpflege in Mecklenburg. Jahrbuch ...”, Schwerin/Rostock/Berlin) | RArch. | – „Recherches Archéologiques”, Kraków |
| CRFB | – Corpus der römischen Funde im europäischen Barbaricum | RB | – „Rocznik Białostocki”, Białystok |
| FAP | – „Fontes Archaeologici Posnanienses” (wcześniej: „Fontes Praehistorici”), Poznań | RO | – „Rocznik Olsztyński”, Olsztyn |
| Inf.Arch. | – „Informator Archeologiczny. Badania rok ...”, Warszawa | SJahr. | – „Saalburg Jahrbuch”, Berlin-New York |
| InvArch. | – „Inventaria Archaeologica, Pologne”, Warszawa-Łódź | SIA | – „Slovenská archeológia”, Bratislava |
| JmV | – „Jahresschrift für mitteldeutsche Vorgeschichte”, Halle/Saale | SovArch | – „Sovetskaâ Archeologia” (Советская археология), Moskva |
| JRGZM | – „Jahrbuch des Römisch-Germanischen Zentralmuseums Mainz”, Mainz | SprArch. | – „Sprawozdania Archeologiczne”, Kraków |
| KHKM | – „Kwartalnik Historii Kultury Materialnej”, Warszawa | SprPMA | – „Sprawozdania P.M.A.”, Warszawa |
| KSIA | – Kratkie soobšeniâ Instituta arheologii Akademii nauk SSSR (Краткие сообщения Института археологии Академии наук СССР), Moskva | WA | – „Wiadomości Archeologiczne”, Warszawa |
| MIA | – Materialy i issledovaniâ po arheologii SSSR (Материалы и исследования по археологии СССР), Moskva | ZNUJ | – „Zeszyty Naukowe Uniwersytetu Jagiellońskiego”, Kraków |
| MatArch. | – „Materiały Archeologiczne”, Kraków | ZOW | – „Z otchłani wieków”, Warszawa |
| MS | – „Materiały Starożytne”, Warszawa | | |
| MSiW | – „Materiały Starożytne i Wczesnośredniowieczne”, Warszawa | | |
| MSROA | – „Materiały i Sprawozdania Rzeszowskiego Ośrodka Archeologicznego”, Rzeszów-Krosno-Sandomierz-Tarnów (-Przemyśl/Tarnobrzeg) | | |

Państwowe Muzeum Archeologiczne. Warszawa 2006. Wydanie I. Nakład 500 egz.
Druk i oprawa: DRUKARNIA Janusz Bieszczad, ul. Moszczenicka 2, 03-660 Warszawa