

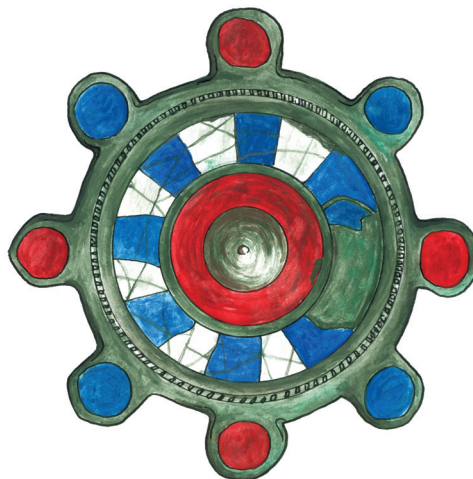
PAŃSTWOWE MUZEUM ARCHEOLOGICZNE  
w Warszawie



# WIADOMOŚCI ARCHEOLOGICZNE

BULLETIN ARCHÉOLOGIQUE POLONAIS

TOM (VOL.) LVIII  
2006



WARSZAWA 2006 VARSOVIE

**WIADOMOŚCI  
ARCHEOLOGICZNE**

**TOM LVIII**

Redaguje zespół / Editorial staff:

mgr Jacek Andrzejowski (sekretarz redakcji / managing editor), dr Wojciech Brzeziński (redaktor naczelny / editor in chief),  
prof. dr hab. Teresa Dąbrowska (zastępczyni redaktora naczelnego / subeditor), mgr Grażyna Orlińska,  
mgr Radosław Prochowicz, mgr Andrzej Jacek Tomaszewski, doc. dr hab. Teresa Węgrzynowicz

Tłumaczenia / Translations:

Anna Kinecka, Marta Stasiak-Cyran, Andrzej Jacek Tomaszewski  
Jacek Andrzejowski

Skład i łamanie / Layout:

**JRJ**

Rycina na okładce: emaliowana zapinka brązowa  
z Babiego Dołu-Borcza, pow. Kartuzy (rys. L. Kobylińska)

Cover picture: enamelled bronze disc brooch  
from Babi Dół-Borcz, distr. Kartuzy (drawn by L. Kobylińska)

© Państwowe Muzeum Archeologiczne w Warszawie, 2006

© Autorzy, 2006

Państwowe Muzeum Archeologiczne jest instytucją kultury  
finansowaną przez  
Urząd Marszałkowski Województwa Mazowieckiego



Sprzedaż detaliczna publikacji Państwowego Muzeum Archeologicznego, w tym egzemplarzy archiwalnych, prowadzona jest w salach wystawowych muzeum, ul. Długa 52 (Arsenał), 00-241 Warszawa. Płatność gotówką; wystawiamy rachunki i faktury. Ponadto nasze książki i czasopisma można zamawiać w PMA, tel. +48 (22) 831 32 21–25/110 lub pod adresem internetowym [wydawnictwapma@pma.pl](mailto:wydawnictwapma@pma.pl)

Cennik wydawnictw, wykaz publikacji i pełen spis zawartości czasopism PMA: <http://www.pma@pma.pl/wydawnictwa>

Adres redakcji / Editorial office:

Państwowe Muzeum Archeologiczne  
ul. Długa 52 (Arsenał), 00-241 Warszawa  
tel.: +48 (22) 831 32 21–25/141,152; fax: +48 (22) 831 51 95; e-mail: [j.andrzejowski@pma.pl](mailto:j.andrzejowski@pma.pl)

## SPIS TREŚCI

### Contents

#### ROZPRAWY

- Elżbieta Ciepielewska, Schyłkowopaleolityczne i mezolityczne materiały krzemienne z badań powierzchniowych w międzyrzeczu Pilicy i Wisły 3  
Final Paleolithic and Mesolithic flint materials from surface surveys between the Pilica and Vistula rivers
- Barbara Bargieł, Kultura strzyżowska w świetle znalezisk grobowych 65  
The Strzyżów Culture in the light of burial finds
- Jan Schuster, O późnych zapinkach kapturkowych (A II 41) 101  
Late spring-cover brooches (A II 41)

#### MISCELLANEA

- Anna Drzewicz, Niezdobiony naszyjnik brązowy z haczykowatym zapięciem ze zbiorów Państwowego Muzeum Archeologicznego w Warszawie 121  
Bronze plain neck ring with hooked terminals from the collection of the State Archaeological Museum in Warsaw
- Anna Strobilin, Pęsetka brązowa z cmentarzyska kultury oksywskiej w Wyczechowie, pow. kartuski 127  
Bronze tweezers from Oksywie Culture cemetery at Wyczechowo, distr. Kartuzy
- Magdalena Mączyńska, Agnieszka Urbaniak, Prowincjonalnorzymska zapinka tarczowata z cmentarzyska kultury wielbarskiej w Babim Dole-Borczu, pow. kartuski 145  
Provincial Roman disc brooch from Wielbark Culture cemetery at Babi Dół-Borcz, distr. Kartuzy
- Magdalena Mączyńska, Uwagi o niektórych typach zapinek II grupy serii wschodniej Oscara Almgrena 159  
On selected variants of Oscar Almgren group II, eastern series, brooches
- Jacek Andrzejowski, Łukasz Maurycy Stanaśzek, Hanna Mańkowska-Płiszka, Modła, grób 169 – pierwsza trepanacja czaszki z okresu wpływów rzymskich z ziem polskich 185  
Modła, grave 169 – first skull trepanation from the Roman Period at the territory of Poland
- Aleksandra Żórawska, Grób kultury wielbarskiej z cmentarzyska z wczesnej epoki żelaza w Tynwałdzie na Pojezierzu Iławskim 201  
A Wielbark Culture grave from an Early Iron Age cemetery at Tynwałd in Iława Lake District

#### MATERIAŁY

- Andrzej Jacek Tomaszewski, Schyłkowopaleolityczne i mezolityczne materiały krzemienne z cmentarzyska kultury grobów klozowych w Wieliszewie 209  
Final Paleolithic and Mesolithic flint materials from a Cloche Grave Culture cemetery at Wieliszew
- Teresa Węgrzynowicz, Cmentarzysko kultury grobów klozowych w Wieliszewie, pow. legionowski 215  
Cemetery of Cloche Grave Culture at Wieliszew, distr. Legionowo
- Radosław Prochowicz, Osada z młodszego okresu przedrzymskiego i okresu rzymskiego w Strzyżowie, pow. hrubieszowski, w świetle badań z lat 1935–1937 i 1939 265  
Late Pre-Roman and Roman Period settlement from Strzyżów, distr. Hrubieszów. Insights from investigation made in 1935–1937 and 1939

Andrzej Maciałowicz, Cmentarzysko kultury przeworskiej z młodszego okresu przedrzymskiego w Suchodole, pow. sochaczewski Przeworsk Culture cemetery from Late Pre-Roman Period at Suchodół, distr. Sochaczew	283
<b>ODKRYCIA</b>	
Marek Zalewski, Rogowy harpun z rzeki Wilgi An antler harpoon from the Wilga river	371
Jerzy Libera, Niecodzienny zabytek z Polesia Lubelskiego An unusual artefact from Polesie Lubelskie	372
Jerzy Libera, Barbara Matraszek, Znaleźiska grobowe (?) kultury mierzanowickiej na Mazowszu Burial finds (?) from the Mierzanowice Culture in Mazowsze	374
Tadeusz Wiśniewski, Unikatowy zabytek spod Starachowic A unique find near Starachowice	375
Marek Florek, Siekierka brązowa z miejscowości Senisławice, pow. kazimierski Bronze axe from Senisławice, distr. Kazimierza Wielka	377
Mirosława Andrzejowska, Łukasz Maurycy Staniszek, Groby klozowe na warszawskiej Sadybie Cloche graves from Sadyba in Warsaw	378
Radosław Prochowicz, Szpila holenderska ze stanowiska 4 w Tomaszach, pow. ostrołęcki Holstein pin from Tomasz, distr. Ostrołęka, site 4	384
Zbigniew Nowakowski, Nowe znaleziska z Kamieńczyka, pow. wyszkowski New finds from Kamieńczyk, distr. Wyszaków	388
Piotr Łuczkiwicz, Perespa – kolejne cmentarzysko z okresu rzymskiego ze wschodniej Lubelszczyzny? Perespa – a previously unknown Roman Period cemetery from the eastern Lublin Region?	390
Renata Madyda-Legutko, Judyta Rodzińska-Nowak, Joanna Zagórska-Telega, Prusiek, pow. sanocki, stan. 25. Pierwsze cmentarzysko ludności kultury przeworskiej w polskich Karpatach Prusick, distr. Sanok, site 25. The first Przeworsk Culture cemetery recorded in the Polish Carpathians	394
Jacek Andrzejowski, Łukasz Maurycy Staniszek, Andrzej Grzymkowski, Nieznane cmentarzyska z okresu wpływów rzymskich w Żmijewie Kościelnym i Żmijewie Gajach, w pow. mławskim New cemeteries from the Roman Period at Żmijewo Kościelne and Żmijewo Gaje, distr. Mława	401
Aleksandra Rzeszotarska-Nowakiewicz, Cezary Sobczak, Ażurowa zapinka ze wsi Szczeberka, pow. augustowski – import czy naśladownictwo? Openwork brooch from Szczeberka, distr. Augustów: import or imitation?	407
Marek Florek, Wczesnośredniowieczny pochówek szkieletowy z Sandomierza Early Medieval inhumation burial from Sandomierz	410
<b>WYKAZ SKRÓTÓW</b>	413

unique pin of copper alloy (Fig. 1a). It belongs to a large and morphologically mixed group of pins, which are tied in their origins with the area of Jastorf Culture. In relative chronology these forms belong in phases Lt B<sub>2</sub> and Lt C<sub>1</sub>.

Further finds of Holstein pins in Poland are known from Żółwin, distr. Międzyrzecz, Sobiejuchy, distr. Żnin, and Łuszczewo, distr. Konin (Fig. 1b–d). Previously they were dated to the Early Pre-Roman Period and considered Jastorf imports in Pomeranian Culture. Still, their connection to the latter culture unit is rather doubtful considering that none of these forms were discovered in context with Pomeranian Culture finds.

New evidence from rescue excavations associated with construction in the last decade or so of the gas pipeline and motorways suggests the presence in the Polish Lowland between the Odra and the Vistula of a previously unknown Jastorf group, different from the Oder and the Gubin Groups. Most probably, the pin finds from Żółwin, Sobiejuchy and Łuszczewo would be associated with this group. In terms of chronology they represent later forms of Holstein pins, datable to phase Lt C<sub>1</sub>.

A similar dating may be adopted for the pin from Tomasz, but the question of its culture attribution is slightly different. Jastorf finds to the east of the Vistula are not as common as in the area west of that river and have a less narrow dating. At the same time, it is worth recalling that the late phase Lt C<sub>1</sub> was the time of the emergence of Przeworsk Culture, its presence in north Mazowsze indicated by a small body of finds of early date.

At the present stage of research it the pin from Tomasz probably may be considered a stray find of Jastorf Culture in the area east of the Vistula and dated to a period slightly predating or contemporary with the emergence of Przeworsk Culture.

*tlum. A. Kinecka*

*Zbigniew Nowakowski*

## NOWE ZNALEZISKA Z KAMIEŃCZYKA, POW. WYSZKOWSKI

Interesującego odkrycia w pobliżu Kamieńczyka dokonał jego mieszkaniec, miejscowy miłośnik starożytności pan Jerzy Sadowski. Podczas jednej z wielu wycieczek po okolicach rodzinnej miejscowości znalazł fragmenty brązowej szpili tzw. skrzydlatej i brązowej zapinki kapturkowej. Miejsce znaleziska oddalone jest o ok. 500 m na wschód od znanego cmentarzyska w Kamieńczyku-Suwcu (T. Dąbrowska 1997); znajduje się ono na skraju lasu, na nieużytku porośniętym gęstą trawą oraz samosiejkami sosen i brzoź. Jest to stok długiego pasa niskich, zalesionych wydm, łagodnie opadających na południe ku bezimiennemu ciekowi. Prospekcja terenowa autora notatki doprowadziła do znalezienia kilku niecharakterystycznych fragmentów ręcznie lepionej ceramiki i stopu szkła (?). Wszystkie zabytki przekazane zostały do zbiorów Państwowego Muzeum Archeologicznego w Warszawie (inw. IV/10480).

Zachowany fragment szpili skrzydlatej ma 4 cm długości (Rys. 1a). Brązowa główka ma formę odwróconego stożka o kolistym przekroju, zaopatrzonego w dwa boczne skrzydełka. Stożek zdobiony jest trzema grupami dookólnych żłobków. Końce skrzydełek mają postać prostokątnych płytek, których przednie płaszczyzny pokryte są szerszymi i głębszymi oraz krótszymi i delikatniej rytymi bruzdkami; ich dłuższe, zewnętrzne krawędzie pokryte są szeregiem krótkich nacięć (Ryc. 1b). Żelazny trzon szpili, będący przedłużeniem główki, jest łukowato wygięty do przodu.

Bardzo interesujący jest sposób połączenia skrzydełek z główką szpili. W główce, w miejscu jej przejścia w trzon, znajduje się

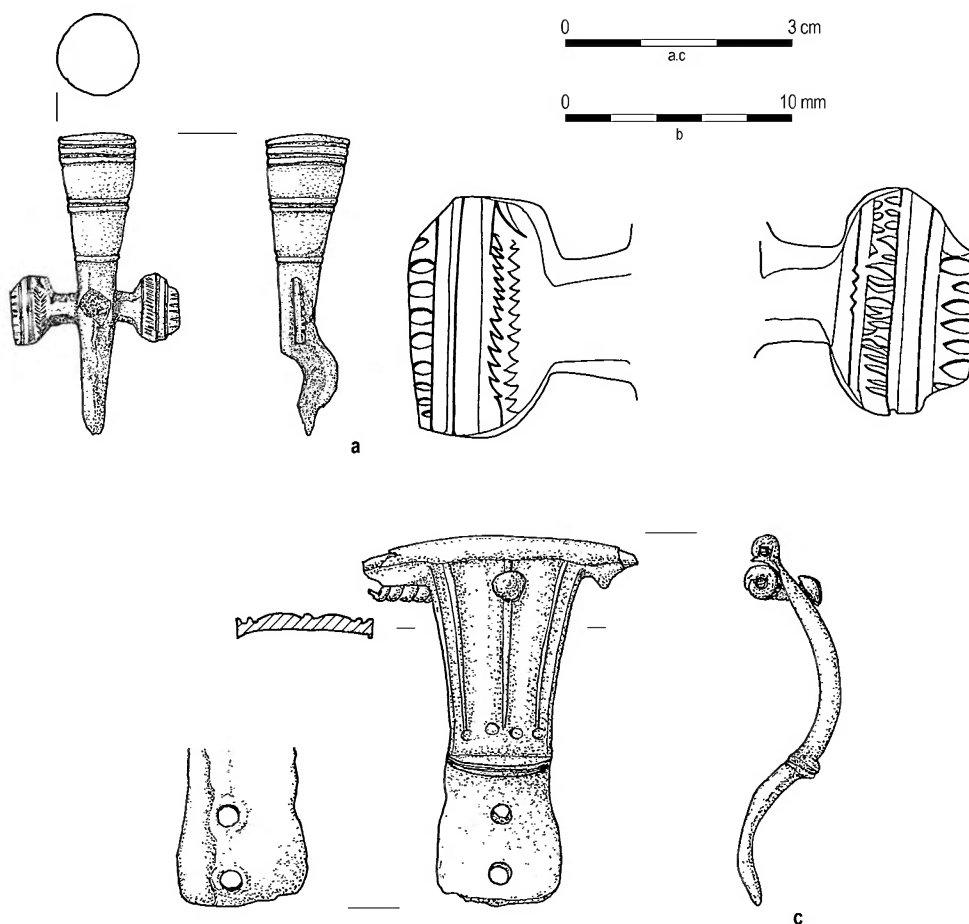
od dołu wcięcie, w które włożono gotowe skrzydełka. Świadczą o tym ślady uderzeń młotka na główce i niestarannego zaklepania boków wcięcia. Konstrukcja szpili jest wyraźnie widoczna na zdjęciach rentgenowskich wykonanych w Pracowni Konserwatorskiej Państwowego Muzeum Archeologicznego (Rtg nr 6184).

Szpile skrzydlate należą do zabytków bardzo rzadko spotykanych na terenie kultury przeworskiej. Są jedną z charakterystycznych form kultury jastorfskiej we wczesnej fazie młodszego okresu przedrzymskiego (R. Wołagiewicz 1981, s. 192). Materiałami stosowanymi do ich wyrobu były brąz i żelazo, przy czym główkę zawsze wykonywano z brązu, zaś trzon z brązu bądź żelaza (H. Keiling 1969, s. 49). Pierwszej klasyfikacji szpil skrzydlatych, opartej na niewielkiej jeszcze liczbie znalezisk, dokonał Józef Kostrzewski (1919, s. 79–82), który wyodrębnił trzy typy, oznaczone cyframi I, II i III. Ten rodzaj szpil pojawił się jeszcze okresie środkowolateńskim na terenie dzisiejszego Szlezwiu-Holsztynu i w rejonie Hanoweru. Najstarszym typologicznie jest typ I, młodszymi są dwa pozostałe, które wykształciły się miały dalej na wschód, na obszarach północnej Brandenburgii i Pomorza Przedniego. Nowa typologia szpil skrzydlatych, oparta na znacznie większej liczbie zabytków, powstała niejako na marginesie opracowania spokrewnionych z nimi zapinek typu Zachow kilka dziesięcioleci po poprzedniej (H. Schubart 1957, s. 81–94). Można przyjąć, że generalnie szpilom typu I Kostrzewskiego odpowiadają okazy typu Jastorf Schubarta, typowi II szpile typu wschodniomeklembersko-przedniopomorskiego (określanego też jako typ klasyczny), zaś typowi III – szpile typu dolnoodrzańskiego (*Odermündungs-Typ*).

Szpila z Kamieńczyka łączy cechy typów I i II w klasyfikacji Kostrzewskiego. Cechą typu I jest wygięty trzon będący przedłużeniem główki, zaś typu II główka w postaci odwróconego stożka, zdobiona grupami dookólnych bruzdek lub linii. W klasyfikacji Schubarta szpilę z Kamieńczyka należy zaliczyć do typu wschodniomeklembersko-przedniopomorskiego. Opisujący zabytek pochodzi najpewniej z terenów obejmujących Meklemburgię, Pomorze Przednie oraz północną Brandenburgię, gdzie skupiają się znaleziska szpil zaliczonych do typów I i II (J. Kostrzewski 1919, s. 81) oraz typu wschodniomeklembersko-przedniopomorskiego (H. Schubart 1957, mapa 1). Okaz z Kamieńczyka jest niemal identyczny z publikowaną przez Schubarta szpilą z miejscowości Demmin, Kr. *loco (op. cit., ryc. 6)*.

Szpile skrzydlate i inne zabytki jastorfskie spotykane sporadycznie na obszarze kultury przeworskiej (T. Dąbrowska 1988a, mapa 23) są istotnym elementem poznania wzajemnych relacji obu kultur we wczesnej fazie młodszego okresu przedrzymskiego. Znalezisko z Kamieńczyka ma tu jednak, z uwagi na brak innych zabytków towarzyszących, mniejsze znaczenie. Z pobliskiego cmentarzyska w Kamieńczyku-Suwcu znane są jednoczesne kłamy do pasa, określane jako importy jastorfskie (T. Dąbrowska 1988a, mapa 23; 1997, tabl. III/3:1, CXLVI/325:2, CLXX/365:4, CLXXX/386:3). Przyjmuje się, że koncentracja zabytków jastorfskich w Wielkopolsce i na zachodnim Mazowszu jest świadectwem wędrówki plemion Skirów i Bastarnów w III i II wieku przed Chr. w kierunku dzisiejszej Mołdawii i Rumunii (T. Dąbrowska 1988b, s. 75). Zabytki z Kamieńczyka można uznać za przejaw kontaktów ludności miejscowej z przemieszczającymi się obcymi grupami. Może to być również ślad krótkotrwałego osadnictwa tych ostatnich na trasie wędrówki wzdłuż Bugu (por. T. Dąbrowska 1994).

Brązowa zapinka znaleziona w Kamieńczyku (Rys. 1c) ma esowato wygięty kabłąk zdobiony podłużnymi bruzdkami oraz czterema pojedynczymi oczkami powyżej niewielkiego grzebyka



Ryc. 1. Kamieńczyk, pow. Wyszków, stan. 11. Główka brązowej szpili skrzydlatej (a), ornament na skrzydełkach szpili (b), brązowa zapinka kapturkowa (c). Rys. A. Potoczny

Fig. 1. Kamieńczyk, distr. Wyszków, site 11. Head of bronze *Flügelnadel* (a), ornament pattern on the pin's wings (b), bronze spring-cover brooch (c). Drawn by A. Potoczny

z rytą bruzdką. Na spodniej płaszczyźnie kabłąka widoczne są delikatne ślady kucia, które zapewne należy wiązać z ostateczną obróbką odlewu. Cięciwa znajduje się w cylindrycznym powstałym przez nawinięcie na nią od dołu blaszki wyklepanej z główki. Zachowana jest połowa sprężynki; jej początek zakończony półkulistym guzkiem przechodzi przez otwór w główce zapinki. Uszkodzone kapturki zachowały się w formie szczątkowej. Nóżka nieznacznie rozszerza się ku końcowi, który jest nieco zagięty ku górze. W nóżce, w miejscu brakującej pochwki, znajdują się dwa otwory. Zapinka mierzy 4,9 cm.

Zapinka należy do typu 38–39 serii wschodniej II grupy Almgrena (1923, s. 11–20, tabl. II:38.39). Zapinki takie tworzą dość liczną i zwartą terytorialnie grupę w rejonie dolnego Bugu i Narwi, kilka egzemplarzy znanych jest z obszarów na zachód od Wisły, niewielka ich liczba pochodzi też z terenu kultury wielbarskiej, znad dolnej Wisły (M. Olędzki 1992, mapa 2). Tak duże nagromadzenie zapinek w pierwszym z rejonów może wskazywać jednoznacznie na miejsce ich powstania. Wśród fibul typu A.38–39 M. Olędzki (1992; 1998) wydzielił odmiany „a”, „b” i „c”. Opisany egzemplarz należy do odmiany „a”. Charakteryzuje ją obecność mniej lub bardziej wydatnego, stożkowatego lub półkulistego guzka zwieńczającego wolny koniec sprężynki umocowany do otworu w główce zapinki. Na pobliskim cmentarzysku w Kamieńczyku-Suwcu spośród 16 zapinek typu A.38–39 do tej odmiany zaliczyć można pięć egzemplarzy (T. Dąbrowska 1997, s. 81, tabl. XXIII/46:1, XCI/171:1, CXXXI/278:1.2). Datowanie odmiany

A.38–39a ogranicza się w zasadzie do części podfazy B<sub>2a</sub> i całej lub znacznej części podfazy B<sub>2b</sub> (M. Olędzki 1992, s. 56). Zapinki z cmentarzyska w Kamieńczyku-Suwcu datowane są na horyzont odpowiadający podfazie B<sub>2b</sub> (T. Dąbrowska 1997, s. 119).

Opisany sposób mocowania wolnego końca sprężynki jest ważnym szczegółem technologicznym wzmacniającym jej konstrukcję, sam guzek jest natomiast istotnym elementem plastyki wyrobu. W kulturze przeworskiej kapturkowe zapinki z tak mocowanym końcem sprężynki to prawie wyłącznie egzemplarze starsze, należące do typów A.38–39, znane przede wszystkim ze wschodniej strefie tej kultury (J. Andrzejowski 2001, s. 63). Kilka fibul typu A.38–39, których część miała sprężynki zakończone guzkami, znanych jest z oddalonego o kilka kilometrów na wschód cmentarzyska w Nadkolu (J. Andrzejowski 1998, tabl. VI/6:7.8, XXIII/33:2, XLV/63:5, XLVIII/78:3). Obecność tego elementu charakteryzuje także wszystkie fibule mieszanej grupy A.II/IV (J. Andrzejowski 2001, s. 53–

54), również jedyną zapinkę tej grupy znaną w Kamieńczyku-Suwcu (T. Dąbrowska 1997, s. 18). Podobne rozwiązanie techniczne stosowane było też przy produkcji serii zachodniej zapinek kapturkowych z obszaru kręgu nadłabskiego, jednak koniec sprężynki był tu zawsze sklepany płasko z kabłąkiem (J. Andrzejowski 1994, s. 92).

Dość rzadko spotykane są zapinki, na których stwierdzono ślady uszkodzenia i próby ich naprawy. W wypadku zapinki z Kamieńczyka nie wiadomo, czy szczątkowo zachowana nasada pochwki jest śladem po pochwce odłamanej już w czasie używania fibuli, czy też jest to ślad błędu powstałego podczas produkcji. Dwa otwory w nóżce wskazują na sposób umocowania nowej pochwki; naprawiana pochwka musiałaby mieć w przekroju kształt zbliżony do litery C, umożliwiający przynitowanie jej do nóżki.

Spośród kilku niecharakterystycznych fragmentów ceramiki znalezionych na stanowisku, tylko jeden może pochodzić z okresu związanego z omawianymi zabytkami, co dotyczy także stopu szkła spieczonego z wtórnie przepaloną skorupą. Trudne do wyjaśnienia jest obecnie położenie tego nowoodkrytego stanowiska w tak niewielkiej odległości od znanego współczesnego zespołu osady i cmentarzyska w Kamieńczyku-Suwcu, stan. 1 i 2.

Lokalizacja opisywanych zabytków odpowiada stanowisku zarejestrowanemu na terenie kolonii Suwec podczas badań powierzchniowych przeprowadzonych w roku 1984 i oznaczonemu jako Kamieńczyk, stan. 11 (AZP, arkusz 49–71/10). Znalaziono

tam wówczas nieliczne fragmenty ceramiki starożytnej, których bliższe datowanie bądź określenie przynależności kulturowej nie było możliwe.

Mgr Zbigniew Nowakowski  
ul. Błazana 1 m. 64  
03-703 Warszawa

## LITERATURA

Almgren, O.

1923 *Studien über nordeuropäische Fibelformen der ersten nachchristlichen Jahrhunderte mit Berücksichtigung der provincialrömischen und südrussischen Formen*, Mannus-Bibliothek 32, Leipzig<sup>2</sup> (Stockholm<sup>1</sup> 1897).

Andrzejowski, J.

1994 *Zapinki o cechach mieszanych II i IV grupy Almgrena*, Barbaricum 3, Warszawa, s. 87–115.

1998 *A Cemetery of the Przeworsk Culture in Eastern Poland*, Monumenta Archaeologica Barbarica V, Kraków.

2001 *Wschodnia strefa kultury przeworskiej – próba definicji*, WA, LIV, 1995–1998, s. 59–87.

Dąbrowska, T.

1988a *Wczesne fazy kultury przeworskiej. Chronologia – zasięg – powiązania*, Warszawa.

1988b *Bemerkungen zur Entstehung der Przeworsk-Kultur*, PZ 63/1, s. 53–80.

1994 *Wpływy jastorfskie na kulturę przeworską w młodszym okresie przedrzymskim*, Kultura Przeworska I, Lublin, s. 71–87.

1997 *Kamieńczyk. Ein Gräberfeld der Przeworsk-Kultur in Ostmasowien*, Monumenta Archaeologica Barbarica III, Kraków.

Keiling, H.

1969 *Die vorrömische Eisenzeit im Elde-Karthane-Gebiet (Kreis Perleberg und Kreis Ludwigslust)*, Beiträge zur Ur- und Frühgeschichte der Bezirke Rostock, Schwerin und Neubrandenburg 3, Schwerin.

Kostrzewski, J.

1919 *Die ostgermanische Kultur der Spätlatènezeit*, Mannus-Bibliothek 18, Leipzig.

Olędzki, M.

1992 *Uwagi o niektórych odmianach fibul kapturkowych serii wschodniej jako przyczynek do zagadnienia kwalifikacji kulturowej wschodnich obszarów kultury przeworskiej*, PArch. 40, s. 49–70.

1998 *Rollenkappenfibeln der östlichen Hauptserie O. Almgren 37-41 und die Varianten Fig. 42-43, [w:] 100 Jahre Fibelformen nach Oscar Almgren. Internationale Arbeitstagung 25.-28. Mai 1997 in Klein Machnow, Land Brandenburg*, Forschungen zur Archäologie im Land Brandenburg 5, Wünsdorf [druk 2002], s. 67–84.

Schubart, H.

1957 *Fibeln in Berliner Museen*, „Berliner Blätter für Vor- und Frühgeschichte” 6, s. 81–96.

Wołagiewicz, R.

1981 *Grupa nadodrzańska*, [w:] Prahistoria ziem polskich V, s. 192–196.

## NEW FINDS FROM KAMIENICZYK, DISTR. WYSZKÓW

### Summary

Two interesting finds originating from random discoveries at Kamieńczyk on the Bug River recently entered the collections of the State Archaeological Museum in Warsaw. One of them is a bronze winged pin (*Flügelnadel*)

retaining a fragment of its iron shaft, a form distinctive for Jastorf Culture, dated to the early phase of the Late PreRoman Period. In the classification of H. Schubart (1957) this piece represents a classic form, defined as *Ostmecklenburgisch-vorpommerscher Typ* (*op. cit.*, p. 87, 92–93). Objects associated with Jastorf Culture discovered in Przeworsk Culture area may be connected to the passage of the Sciri and Bastarni in the 3<sup>rd</sup> and 2<sup>nd</sup> c. BC through the area on their way to the Black Sea (T. Dąbrowska 1988b, p. 75). The other find from Kamieńczyk is a bronze brooch, a local form produced on the lower Bug and Narew Rivers. The brooch belongs to Almgren type 38–39, variant ‘a’ acc. to M. Olędzki (1992; 1998). Dating of this variant is confined in general to a part of subphase B<sub>2a</sub> and entire or part of subphase B<sub>2b</sub> (*op. cit.*, p. 56).

tlum. A. Kinecka

Piotr Łuczkiwicz

## PERESPA – KOLEJNE CMENTARZYSKO Z OKRESU RZYMSKIEGO ZE WSCHODNIEJ LUBELSZCZYZNY?

Wiosną 2003 roku za pośrednictwem dr Elżbiety Kłosińskiej<sup>1</sup> do zbiorów Instytutu Archeologii Uniwersytetu Marii Curie-Skłodowskiej w Lublinie trafiło kilka interesujących zabytków, jakie wyorał na swoim polu jeden z gospodarzy ze wsi Perespa w gminie Tyszowce, pow. tomaszowski (lubelski). W przekazanej kolekcji znajdowały się: **1.** Fragmentarycznie zachowane umbo żelazne z częściowo odłamanym, grubym masywnym kolcem (Ryc. 1a), bardzo skorodowane, rytualnie zdeformowane, wykazujące miejscami ślady patyny ogniowej. Kołnierz umba nachylony jest do środka, brzeg lekko ukośny, dach stożkowaty, proporcjonalnie dość niski. Wym.: średn. rekonstruowana 15 cm, w tym brzeg 2 cm; wys. zach. 8,8 cm, w tym kołnierz ok. 1,5–1,7 cm, zach. dług. kolca 4 cm. **2.** Cztery fragmenty wtórnie przepalonej, grubościenniej ceramiki (Ryc. 1b–e) o barwie ciemnoszaro-brunatnej. Wszystkie one mają gruboziarnistą domieszkę mineralną, która miejscami wychodzi na ścianki zewnętrzne. Jeden fragment jest zdobiony ornamentem rytych ukośnych żłobków. Trzy fragmenty pochodzą z brzuśców dużych naczyń zasobowych, natomiast czwarty z dna naczynia o lekko wyodrębnionej, bardzo niskiej stopce. **3.** Sześć nieprzepalonych paciorków szklanych. Cztery egzemplarze należą do grupy I w typologii M. Tempelmann-Mączyńskiej (1985, s. 18), natomiast dwa pozostałe do grupy X (najprawdopodobniej typ 91b) oraz XX (najpewniej typ 198e; *op. cit.*, s. 19–20)<sup>2</sup>.

Klasyfikacja typologiczna umba nie nastrocza większych problemów. Ze względu na obecność grubego, masywnego kolca, niewykazującego śladów zwięzania się ku górze, należy ono niewątpliwie do typu 7a w systematyce M. Jahna (1916), a stosunkowo niski dach i kołnierz oraz mała szerokość brzegu wskazują dodatkowo na odmianę 2. wg T. Liany (1970, s. 451–452). Odmiana ta nie jest jednak jednolita – jej obrębnie można zaobserwować wyraźne różnice w uformowaniu kołnierza oraz kształcie i wysokości pokrywy. Jako najlepsze analogie dla omawianego egzemplarza można wskazać okazy z Choruli, pow. krapkowicki, groby 6 i 103 (J. Szydłowski 1964, s. 21, ryc. 6:4, s. 91–92, ryc. 89:3), Garwolina, pow. *loco*, grób 30 (A. Niewęglowski 1991, s.

<sup>1</sup> Której składam tutaj wyrazy podziękowania z udostępnienie tych zabytków.

<sup>2</sup> Paciorki te są szczegółowo opracowywane przez mgr M. Gładysz-Juścińską w ramach katalogu importów rzymskich z Lubelszczyzny.



# WYKAZ SKRÓTÓW TYTUŁÓW CZASOPISM I WYDAWNICTW WIELOTOMOWYCH

## LIST OF ABBREVIATIONS OF PERIODICALS AND SERIAL PUBLICATIONS

- |                    |                                                                                                                                                    |                                                                                                                                                                                                                                                                                                                                                                                                                                                                                                                                                                                                                                              |                                                                                                                            |
|--------------------|----------------------------------------------------------------------------------------------------------------------------------------------------|----------------------------------------------------------------------------------------------------------------------------------------------------------------------------------------------------------------------------------------------------------------------------------------------------------------------------------------------------------------------------------------------------------------------------------------------------------------------------------------------------------------------------------------------------------------------------------------------------------------------------------------------|----------------------------------------------------------------------------------------------------------------------------|
| AAC                | – „Acta Archaeologica Carpathica”, Kraków                                                                                                          | MZP                                                                                                                                                                                                                                                                                                                                                                                                                                                                                                                                                                                                                                          | – „Materiały Zachodniopomorskie”, Szczecin                                                                                 |
| AAHung.            | – „Acta Archaeologica Academiae Scientiarum Hungaricae”, Budapest                                                                                  | PA                                                                                                                                                                                                                                                                                                                                                                                                                                                                                                                                                                                                                                           | – „Památky archeologické” (wcześnie: „Památky archeologické a místopisné”), Praha                                          |
| AFB                | – „Arbeits- und Forschungsberichte zur sächsischen Bodendenkmalpflege”, Berlin (Stuttgart)                                                         | PArch.                                                                                                                                                                                                                                                                                                                                                                                                                                                                                                                                                                                                                                       | – „Przegląd Archeologiczny”, Poznań                                                                                        |
| APolski            | – „Archeologia Polski”, Warszawa                                                                                                                   | PMMAE                                                                                                                                                                                                                                                                                                                                                                                                                                                                                                                                                                                                                                        | – „Prace i Materiały Muzeum Archeologicznego i Etnograficznego w Łodzi. Seria Archeologiczna”, Łódź                        |
| AR                 | – „Archeologické rozhledy”, Praha                                                                                                                  | PomAnt                                                                                                                                                                                                                                                                                                                                                                                                                                                                                                                                                                                                                                       | – „Pomorania Antiqua”, Gdańsk                                                                                              |
| B.A.R. Int. Series | – British Archaeological Reports, International Series, Oxford                                                                                     | Prahistoria ziem polskich – <i>Prahistoria ziem polskich</i> , tom I: <i>Paleolit i mezolit</i> (red. W. Chmielewski, W. Hensel), Wrocław-Warszawa-Kraków-Gdańsk 1975; tom II: <i>Neolit</i> (red. W. Hensel, T. Wiślański), Wrocław-Warszawa-Kraków-Gdańsk 1979; tom III: <i>Wczesna epoka brązu</i> (red. A. Gardawski, J. Kowalczyk), Wrocław-Warszawa-Kraków-Gdańsk 1978; tom IV: <i>Od środkowej epoki brązu do środkowego okresu lateńskiego</i> (red. J. Dąbrowski, Z. Rajewski), Wrocław-Warszawa-Kraków-Gdańsk 1979; tom V: <i>Późny okres lateński i okres rzymski</i> (red. J. Wielowiejski), Wrocław-Warszawa-Kraków-Gdańsk 1981 |                                                                                                                            |
| BerRGK             | – „Bericht der Römisch-Germanischen Kommission”, Frankfurt a.M.-Berlin                                                                             | Prussia                                                                                                                                                                                                                                                                                                                                                                                                                                                                                                                                                                                                                                      | – „Sitzungsberichte der Altertumsgesellschaft Prussia” (później: „Prussia. Zeitschrift für Heimatkunde”), Königsberg i.Pr. |
| BJahr.             | – „Bonner Jahrbücher”, Köln/Bonn                                                                                                                   | PZ                                                                                                                                                                                                                                                                                                                                                                                                                                                                                                                                                                                                                                           | – „Praehistorische Zeitschrift”, Berlin-New York                                                                           |
| BMJ                | – „Bodendenkmalpflege in Mecklenburg-Vorpommern”, Lübstorf (wcześnie: „Bodendenkmalpflege in Mecklenburg. Jahrbuch ...”, Schwerin/Rostock//Berlin) | RArch.                                                                                                                                                                                                                                                                                                                                                                                                                                                                                                                                                                                                                                       | – „Recherches Archéologiques”, Kraków                                                                                      |
| CRFB               | – Corpus der römischen Funde im europäischen Barbaricum                                                                                            | RB                                                                                                                                                                                                                                                                                                                                                                                                                                                                                                                                                                                                                                           | – „Rocznik Białostocki”, Białystok                                                                                         |
| FAP                | – „Fontes Archaeologici Posnanienses” (wcześnie: „Fontes Praehistorici”), Poznań                                                                   | RO                                                                                                                                                                                                                                                                                                                                                                                                                                                                                                                                                                                                                                           | – „Rocznik Olsztyński”, Olsztyn                                                                                            |
| Inf.Arch.          | – „Informator Archeologiczny. Badania rok ...”, Warszawa                                                                                           | SJahr.                                                                                                                                                                                                                                                                                                                                                                                                                                                                                                                                                                                                                                       | – „Saalburg Jahrbuch”, Berlin-New York                                                                                     |
| InvArch.           | – „Inventaria Archaeologica, Pologne”, Warszawa-Łódź                                                                                               | SIA                                                                                                                                                                                                                                                                                                                                                                                                                                                                                                                                                                                                                                          | – „Slovenská archeológia”, Bratislava                                                                                      |
| JmV                | – „Jahresschrift für mitteleuropäische Vorgeschichte”, Halle/Saale                                                                                 | SovArch                                                                                                                                                                                                                                                                                                                                                                                                                                                                                                                                                                                                                                      | – „Sovetskaâ Archeologia” (Советская археология), Moskva                                                                   |
| JRGZM              | – „Jahrbuch des Römisch-Germanischen Zentralmuseums Mainz”, Mainz                                                                                  | SprArch.                                                                                                                                                                                                                                                                                                                                                                                                                                                                                                                                                                                                                                     | – „Sprawozdania Archeologiczne”, Kraków                                                                                    |
| KHKM               | – „Kwartalnik Historii Kultury Materialnej”, Warszawa                                                                                              | SprPMA                                                                                                                                                                                                                                                                                                                                                                                                                                                                                                                                                                                                                                       | – „Sprawozdania P.M.A.”, Warszawa                                                                                          |
| KSIA               | – Kratkie soobšeniâ Instituta arheologii Akademii nauk SSSR (Краткие сообщения Института археологии Академии наук СССР), Moskva                    | WA                                                                                                                                                                                                                                                                                                                                                                                                                                                                                                                                                                                                                                           | – „Wiadomości Archeologiczne”, Warszawa                                                                                    |
| MIA                | – Materialy i issledovaniâ po arheologii SSSR (Материалы и исследования по археологии СССР), Moskva                                                | ZNUJ                                                                                                                                                                                                                                                                                                                                                                                                                                                                                                                                                                                                                                         | – „Zeszyty Naukowe Uniwersytetu Jagiellońskiego”, Kraków                                                                   |
| MatArch.           | – „Materiały Archeologiczne”, Kraków                                                                                                               | ZOW                                                                                                                                                                                                                                                                                                                                                                                                                                                                                                                                                                                                                                          | – „Z otchłani wieków”, Warszawa                                                                                            |
| MS                 | – „Materiały Starożytne”, Warszawa                                                                                                                 |                                                                                                                                                                                                                                                                                                                                                                                                                                                                                                                                                                                                                                              |                                                                                                                            |
| MSiW               | – „Materiały Starożytne i Wczesnośredniowieczne”, Warszawa                                                                                         |                                                                                                                                                                                                                                                                                                                                                                                                                                                                                                                                                                                                                                              |                                                                                                                            |
| MSROA              | – „Materiały i Sprawozdania Rzeszowskiego Ośrodka Archeologicznego”, Rzeszów-Krosno-Sandomierz-Tarnów (-Przemyśl/Tarnobrzeg)                       |                                                                                                                                                                                                                                                                                                                                                                                                                                                                                                                                                                                                                                              |                                                                                                                            |

Państwowe Muzeum Archeologiczne. Warszawa 2006. Wydanie I. Nakład 500 egz.  
Druk i oprawa: DRUKARNIA Janusz Bieszczad, ul. Moszczenicka 2, 03-660 Warszawa