

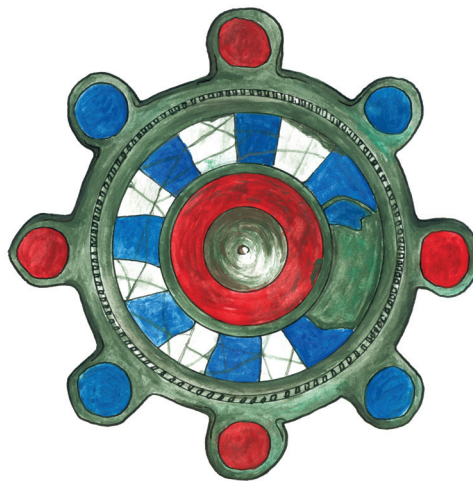
PAŃSTWOWE MUZEUM ARCHEOLOGICZNE
w Warszawie



WIADOMOŚCI ARCHEOLOGICZNE

BULLETIN ARCHÉOLOGIQUE POLONAIS

TOM (VOL.) LVIII
2006



WARSZAWA 2006 VARSOVIE

**WIADOMOŚCI
ARCHEOLOGICZNE**

TOM LVIII

Redaguje zespół / Editorial staff:

mgr Jacek Andrzejowski (sekretarz redakcji / managing editor), dr Wojciech Brzeziński (redaktor naczelny / editor in chief),
prof. dr hab. Teresa Dąbrowska (zastępczyni redaktora naczelnego / subeditor), mgr Grażyna Orlińska,
mgr Radosław Prochowicz, mgr Andrzej Jacek Tomaszewski, doc. dr hab. Teresa Węgrzynowicz

Tłumaczenia / Translations:

Anna Kinecka, Marta Stasiak-Cyran, Andrzej Jacek Tomaszewski
Jacek Andrzejowski

Skład i łamanie / Layout:

JRJ

Rycina na okładce: emaliowana zapinka brązowa
z Babiego Dołu-Borcza, pow. Kartuzy (rys. L. Kobylińska)

Cover picture: enamelled bronze disc brooch
from Babi Dół-Borcz, distr. Kartuzy (drawn by L. Kobylińska)

© Państwowe Muzeum Archeologiczne w Warszawie, 2006

© Autorzy, 2006

Państwowe Muzeum Archeologiczne jest instytucją kultury
finansowaną przez
Urząd Marszałkowski Województwa Mazowieckiego



Sprzedaż detaliczna publikacji Państwowego Muzeum Archeologicznego, w tym egzemplarzy archiwalnych, prowadzona jest w salach wystawowych muzeum, ul. Długa 52 (Arsenał), 00-241 Warszawa. Płatność gotówką; wystawiamy rachunki i faktury. Ponadto nasze książki i czasopisma można zamawiać w PMA, tel. +48 (22) 831 32 21–25/110 lub pod adresem internetowym wydawnictwapma@pma.pl

Cennik wydawnictw, wykaz publikacji i pełen spis zawartości czasopism PMA: <http://www.pma@pma.pl/wydawnictwa>

Adres redakcji / Editorial office:

Państwowe Muzeum Archeologiczne
ul. Długa 52 (Arsenał), 00-241 Warszawa
tel.: +48 (22) 831 32 21–25/141,152; fax: +48 (22) 831 51 95; e-mail: j.andrzejowski@pma.pl

SPIS TREŚCI

Contents

ROZPRAWY

- Elżbieta Ciepielewska, Schyłkowopaleolityczne i mezolityczne materiały krzemienne z badań powierzchniowych w międzyrzeczu Pilicy i Wisły 3
Final Paleolithic and Mesolithic flint materials from surface surveys between the Pilica and Vistula rivers
- Barbara Bargieł, Kultura strzyżowska w świetle znalezisk grobowych 65
The Strzyżów Culture in the light of burial finds
- Jan Schuster, O późnych zapinkach kapturkowych (A II 41) 101
Late spring-cover brooches (A II 41)

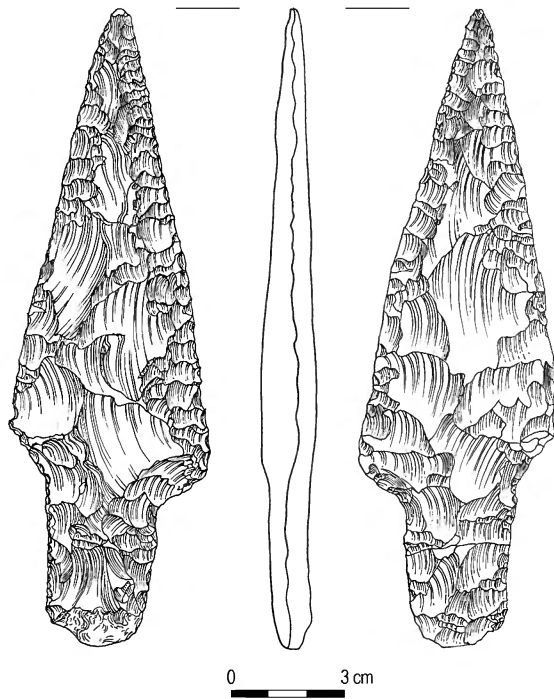
MISCELLANEA

- Anna Drzewicz, Niezdobiony naszyjnik brązowy z haczykowatym zapięciem ze zbiorów Państwowego Muzeum Archeologicznego w Warszawie 121
Bronze plain neck ring with hooked terminals from the collection of the State Archaeological Museum in Warsaw
- Anna Strobilin, Pęsetka brązowa z cmentarzyska kultury oksywskiej w Wyczechowie, pow. kartuski 127
Bronze tweezers from Oksywie Culture cemetery at Wyczechowo, distr. Kartuzy
- Magdalena Mączyńska, Agnieszka Urbaniak, Prowincjonalnorzymska zapinka tarczowata z cmentarzyska kultury wielbarskiej w Babim Dole-Borczu, pow. kartuski 145
Provincial Roman disc brooch from Wielbark Culture cemetery at Babi Dół-Borcz, distr. Kartuzy
- Magdalena Mączyńska, Uwagi o niektórych typach zapinek II grupy serii wschodniej Oscara Almgrena 159
On selected variants of Oscar Almgren group II, eastern series, brooches
- Jacek Andrzejowski, Łukasz Maurycy Stanaśzek, Hanna Mańkowska-Płiszka, Modła, grób 169 – pierwsza trepanacja czaszki z okresu wpływów rzymskich z ziem polskich 185
Modła, grave 169 – first skull trepanation from the Roman Period at the territory of Poland
- Aleksandra Żórawska, Grób kultury wielbarskiej z cmentarzyska z wczesnej epoki żelaza w Tynwałdzie na Pojezierzu Iławskim 201
A Wielbark Culture grave from an Early Iron Age cemetery at Tynwałd in Iława Lake District

MATERIAŁY

- Andrzej Jacek Tomaszewski, Schyłkowopaleolityczne i mezolityczne materiały krzemienne z cmentarzyska kultury grobów klozowych w Wieliszewie 209
Final Paleolithic and Mesolithic flint materials from a Cloche Grave Culture cemetery at Wieliszew
- Teresa Węgrzynowicz, Cmentarzysko kultury grobów klozowych w Wieliszewie, pow. legionowski 215
Cemetery of Cloche Grave Culture at Wieliszew, distr. Legionowo
- Radosław Prochowicz, Osada z młodszego okresu przedrzymskiego i okresu rzymskiego w Strzyżowie, pow. hrubieszowski, w świetle badań z lat 1935–1937 i 1939 265
Late Pre-Roman and Roman Period settlement from Strzyżów, distr. Hrubieszów. Insights from investigation made in 1935–1937 and 1939

Andrzej Maciałowicz, Cmentarzysko kultury przeworskiej z młodszego okresu przedrzymskiego w Suchodole, pow. sochaczewski Przeworsk Culture cemetery from Late Pre-Roman Period at Suchodół, distr. Sochaczew	283
ODKRYCIA	
Marek Zalewski, Rogowy harpun z rzeki Wilgi An antler harpoon from the Wilga river	371
Jerzy Libera, Niecodzienny zabytek z Polesia Lubelskiego An unusual artefact from Polesie Lubelskie	372
Jerzy Libera, Barbara Matraszek, Znaleźiska grobowe (?) kultury mierzanowickiej na Mazowszu Burial finds (?) from the Mierzanowice Culture in Mazowsze	374
Tadeusz Wiśniewski, Unikatowy zabytek spod Starachowic A unique find near Starachowice	375
Marek Florek, Siekierka brązowa z miejscowości Senisławice, pow. kazimierski Bronze axe from Senisławice, distr. Kazimierza Wielka	377
Mirosława Andrzejowska, Łukasz Maurycy Staniszek, Groby klozowe na warszawskiej Sadybie Cloche graves from Sadyba in Warsaw	378
Radosław Prochowicz, Szpila holenderska ze stanowiska 4 w Tomaszach, pow. ostrołęcki Holstein pin from Tomasz, distr. Ostrołęka, site 4	384
Zbigniew Nowakowski, Nowe znaleziska z Kamieńczyka, pow. wyszkowski New finds from Kamieńczyk, distr. Wyszaków	388
Piotr Łuczkiwicz, Perespa – kolejne cmentarzysko z okresu rzymskiego ze wschodniej Lubelszczyzny? Perespa – a previously unknown Roman Period cemetery from the eastern Lublin Region?	390
Renata Madyda-Legutko, Judyta Rodzińska-Nowak, Joanna Zagórska-Telega, Prusiek, pow. sanocki, stan. 25. Pierwsze cmentarzysko ludności kultury przeworskiej w polskich Karpatach Prusick, distr. Sanok, site 25. The first Przeworsk Culture cemetery recorded in the Polish Carpathians	394
Jacek Andrzejowski, Łukasz Maurycy Staniszek, Andrzej Grzymkowski, Nieznane cmentarzyska z okresu wpływów rzymskich w Żmijewie Kościelnym i Żmijewie Gajach, w pow. mławskim New cemeteries from the Roman Period at Żmijewo Kościelne and Żmijewo Gaje, distr. Mława	401
Aleksandra Rzeszotarska-Nowakiewicz, Cezary Sobczak, Ażurowa zapinka ze wsi Szczeberka, pow. augustowski – import czy naśladownictwo? Openwork brooch from Szczeberka, distr. Augustów: import or imitation?	407
Marek Florek, Wczesnośredniowieczny pochówek szkieletowy z Sandomierza Early Medieval inhumation burial from Sandomierz	410
WYKAZ SKRÓTÓW	413



Ryc. 2. Sobieńki, pow. Otwock. Płaszcze z krzemienia wołyńskiego.
Rys. B. Karch

Fig. 2. Sobieńki, distr. Otwock. Volhynian flint projectile point.
Drawn by B. Karch

Oba zabytki (siekiera i płaszcz) mogą być śladem zniszczonego bezceramicznego grobu (lub grobów) kultury mierzanowickiej, których datowanie należy odnieść do jej wczesnej fazy (por. B. Bargieł, J. Libera 2005)³. Podobne płaszczki, wykonane również z krzemienia wołyńskiego, stanowiło wyposażenie – obok siekier i kamiennego topora (zabytków bliżej nieokreślonych; okazy zaginęły) – pochówku z Woli Wodyńskiej, pow. Siedlce (J. Przyborowski 1882, s. 190–191, ryc. na s. 190)⁴.

Dr hab. prof. UMCS Jerzy Libera
Instytut Archeologii UMCS w Lublinie
Pl. M. Curie-Skłodowskiej 4
20-031 Lublin
e-mail: jlibera@o2.pl

Mgr Barbara Matraszek
Państwowe Muzeum Archeologiczne w Warszawie
ul. Długa 52 «Arsenał»
00-241 Warszawa
e-mail: neolit@pma.pl

BIBLIOGRAFIA

- Bargieł, B., Libera, J.
2004 „Groty typu strzyżowskiego” – mit a rzeczywistość, [w:] *Przez pradzieje i wczesne średniowiecze. Księga jubileuszowa na siedemdziesiąte piąte urodziny docenta doktora Jana Gurby* (red. J. Libera, A. Zakościelna), Lublin, s. 169–187.

³ W opracowaniu źródłowym płaszczki bezpodstawnie przyporządkowano kulturze strzyżowskiej (por. J. Głósik 1993, s. 226).

⁴ J. Przyborowski (1882, s. 191) przytacza kolejne znalezisko płaszczki z pobliskiej wsi *Bojmie* (Bojmie, pow. siedlecki). Jest to jednak „grot” o odmiennym – liściowatym – ostrzu, jakkolwiek również związany z ludnością kultury mierzanowickiej.

- 2005 *Zespoły grobowe z krzemiennymi płaszczkami w Małopolsce i na Wołyniu*, WA LVII, 2004–2005, s. 3–27.

Bargieł, B., Zakościelna, A.

- 2005 *Stan badań nad neolitem i wczesną epoką brązu na wschodnim Mazowszu i Podlasiu*, [w:] M. Dulnicz (red.), *Problemy przeszłości Mazowsza i Podlasia*, Archeologia Mazowsza i Podlasia. Studia i Materiały III, Warszawa (2004), s. 37–45.

Głósik, J.

- 1993 *Katalog Pogotowia Archeologicznego za lata 1977–1981*, WA LII/2, 1991–1992, s. 209–234.

Libera, J.

- 2001 *Krzemienne formy bifacjalne na terenach Polski i zachodniej Ukrainy (od środkowego neolitu do wczesnej epoki żelaza)*, Lublin.

Mikulski, J.

- 1961 *Olszyc Szlachecki, pow. Siedlce*, ZOW XXVII/4, s. 338.

Przyborowski, J.

- 1882 *Wycieczki nad Wieprz*, WA IV, s. 179–194.

Sałaciński, S., Tomaszewski, A. J.

- 2001 *Mazowsze w epoce kamienia*, [w:] *Archeologia na Mazowszu*, ZOW 56/1–2, s. 9–19.

Zakościelna, A., Libera, J.

- 1991 *Wykorzystanie surowców krzemiennych z okolic Świeciechowa w schyłkowym neolicie i we wczesnej epoce brązu w Polsce południowowschodniej*, [w:] *Schyłek neolitu i wczesna epoka brązu w Polsce środkowo-wschodniej (materiały z konferencji)* (red. J. Gurba), *Lubelskie Materiały Archeologiczne VI*, Lublin, s. 135–180.

BURIAL FINDS (?) FROM THE MIERZANOWICE CULTURE IN MAZOWSZE

Summary

Several years ago, a Volhynian flint axe was found in a sand extraction pit located directly at the so-called Piwonin Lake, some 250 m south of the village of Piwonin, comm. Sobienie-Jeziory, distr. Otwock, woj. mazowieckie. The measurements are: reconstructed length – 142 mm, width of cutting edge – 52 mm, maximal thickness of the body – 17 mm.

A flint ‘spearhead’ also comes from the vicinity, that is, from Sobieńki village. It is a projectile point made of Volhynian flint with the following measurements: length – 168 mm, width of the cutting edge – 53 mm, maximal thickness of the body – 15 mm, weight – 112.1 g.

The appearance of both artefacts (axe and projectile point) can be viewed as remains of a non-ceramic grave or graves of the Mierzanowice Culture, which should be dated to the early phase of this culture (cf B. Bargieł, J. Libera 2005). Similar projectile point made of Volhynian flint constituted, apart from a nondescript axe and stone battle-axe which were lost, the furniture of the burial from Wola Wodyńska, distr. Siedlce (J. Przyborowski 1882, p. 190–191, fig. p. 190).

tłum. M. Stasiak-Cyran

Tadeusz Wiśniewski

UNIKATOWY ZABYTEK SPOD STARACHOWIC

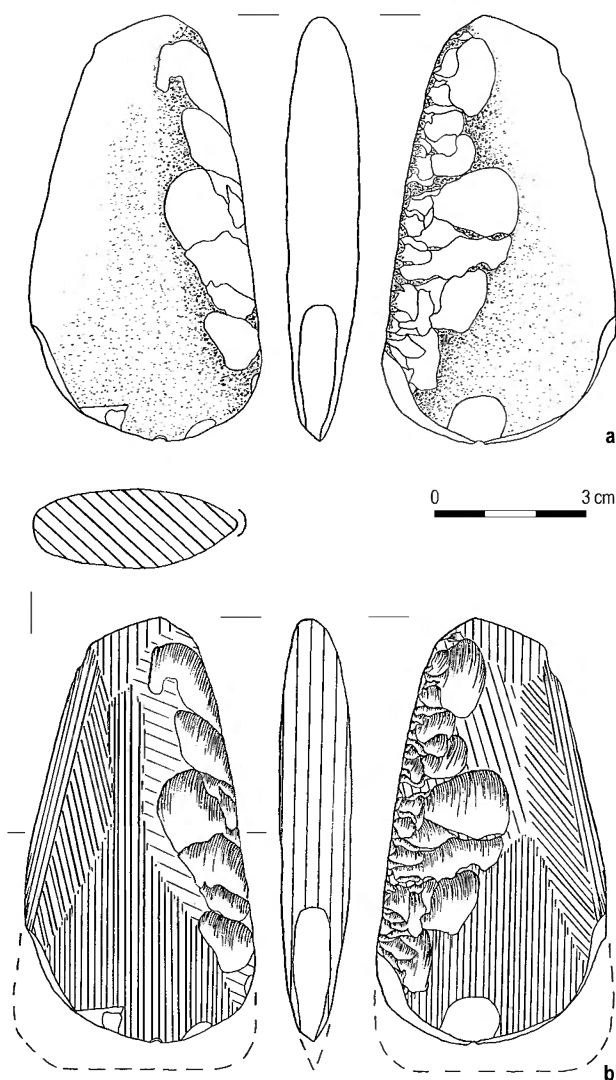
Wiosną 2002 r. na terenie wsi Tychów Nowy, gm. Mirzec, pow. starachowicki, woj. świętokrzyskie, podczas prac w przydomowym ogródku znaleziono interesujący wyrób krzemienny. Do publikacji udostępniony został dzięki uprzejmości p. Katarzyny Pisarek, mieszkanki Starachowic, gdzie jest przechowywany.

Jest to regularny przedmiot o obrysie płaszczyznowym trapezowatym z lekko ściętym i zaokrąglonym obuchem, częściowo

uszkodzonym ostrzem (wykazującym cechy odprysku termicznego). W przekroju poprzecznym jest owalno-soczewkowaty. Na znacznej powierzchni (poza bokiem dwuściennym) widoczne są ślady różnokierunkowego gładzenia obejmującego również płaszczyznę obucha. Od strony dwuściennie uformowanego boku okaz ma bardzo intensywne wyświecenia „robocze” (jednak nie obejmujące samego załuskania), zanikające w części centralnej korpusu. Wymiary przedmiotu wynoszą: długość 84 mm, szerokość ostrza 44 mm, części obuchowej 22 mm, grubość 14 mm (Ryc. 1b).

Narzędzie wykonane zostało z krzemienia czekoladowego. W części obuchowej zachowana jest fragmentarycznie zagładzona kora o barwie beżowo-kremowej pomiędzy którą, a właściwą masą krzemienią wyraźnie widoczne jest przejście w postaci dwóch poziomych, równoległych ułożonych pasemek o barwie jasnobrązowej (część przykorowa) oraz brązowo-bordowej, przechodzącej w masę krzemienią o barwie brązowej z charakterystyczną drobną zawiesiną.

Na podstawie analizy rozkładu wyświeceń „roboczych”, szczególnie intensywnych wzdłuż „dwuściennego” boku należy przy-



Ryc. 1. Tychów Nowy, pow. Starachowice. Zabytek z krzemienia czekoladowego: rozmieszczenie i intensywność wyświeceń użytkowych (a), układ zagładzeń (b). Rys. T. Wiśniewski

Fig. 1. Tychów Nowy, distr. Starachowice. Chocolate flint tool: traces and intensity of use-wear polishes (a), configuration of multidirectional polishing (b). Drawn by T. Wiśniewski

puszczać, iż była to główna część pracująca opisywanego wyrobu. Matowe negatywy wylusek tego boku wyraźnie kontrastują na tle sąsiednich bardzo wyświeconych zarówno płaszczyzn, jak i rozdzielających je grani międzynegatywowych, daleko zachodzących na szlifowane powierzchnie korpusu (Ryc. 1a). Na powierzchniach analizowanego wytworu nie zaobserwowano przeróbek ani napraw. Być może za wtórny zabieg należy uważać zeszlifowanie na całej długości „dwuścienną” krawędź obejmującą szerokość ok. 1–2 mm, która również nosi ślady wyświecenia.

Porównując ów okaz do siekier, gdzie wyświecenia „robocze” lub powstałe od opraw koncentrują się z reguły strefowo – przy ostrzu lub obuchu, opisywany okaz wykazuje wyraźne odstępstwa. Koncentracja wyświeceń wzdłuż załuskanego boku oraz matowa szlifowana przeciwległa krawędź wyraźnie wskazują, że mamy do czynienia z formą nożową – rodzajem noża tylcowego, który w końcowej formie mógł pełnić również funkcję siekiery. Jego morfologia przekroju poprzecznego wykazuje nawiązania do narzędzi z grupy Krummesser, znanych przede wszystkim z wczesnobrązowych inwentarzy środkowo-południowej Europy, np. z kultury Głina III–Schneckenberg, występującej na terenie Rumunii (por. J. Kopacz 2001, s. 78–81, 92–93). Przytoczone przykłady w postaci wzorcowej są to formy o prostym lub lekko wklęsłym ostrzem oraz wypukłym tyłcu, wygiętym w części wierzchołkowej. Jakkolwiek porównanie między klasycznymi tzw. krzywymi nożami a opisywanym okazem z Tychowa Nowego jest zbyt odległe, podobieństwa należy się dopatrywać tylko i wyłącznie w ich zbliżonych przekrojach poprzecznych.

Analizowany wyrób w postaci wtórnej – siekiery, łączy w sobie cechy zarówno formy owalnej, jak i dwuścienną. Narzędzia łączące w obrębie jednego wytworu różne formy przekroji znane są z inwentarzy kultury ceramiki sznurowej, m.in. z terenu Małopolski (np. J. Machnik 1966, s. 46; J. Kopacz, 2001, s. 103). We wczesnym okresie epoki brązu formami dominującymi są siekiery o przekroju cienko- lub grubosoczewkowatym, na terenie Kielecczyny znane z kultury mierzanowickiej. Znacznie rzadziej znajdują się na stanowiskach kultury trzcinieckiej, np. na terenie Lubelszczyzny (por. H. Taras 1995, s. 80; 1997, s. 174–175).

Opisywana forma „tylcowa” nie była dotychczas notowana w literaturze na terenie Małopolski. Mając na uwadze pierwotną funkcję noża tylcowego, jego datowanie należy zawęzić do wczesnej epoki brązu, zapewne kultury mierzanowickiej, gdzie narzędzia nożowe stanowią stały składnik instrumentarium (m.in. J. Kopacz 1976, s. 100, tabl. IV:6–8; B. Balcer 1977, s. 189, 194, ryc. 7d, 11b). Natomiast przypisywanie takich form osadnictwu zarówno wcześniejszemu – kulturze ceramiki sznurowej, jak i późniejszemu – kulturze trzcinieckiej oraz lużyckiej, nie znajduje odpowiedników.

Mgr Tadeusz Wiśniewski
Instytut Archeologii UMCS
pl. Marii Curie-Skłodowskiej 4
20-031 Lublin
krzem_w@poczta.onet.pl

BIBLIOGRAFIA

- Balcer, B.
1977 *Osada kultury mierzanowickiej na stanowisku 1 w Mierzanowicach, woj. tarnobrzeskie*, WA XLII/2, s. 175–212.
- Kopacz, J.
1976 *Wczesnobrązowy przemysł krzemienisty z Iwanowic*, APolski XXI, s. 85–105.
- 2001 *Początki epoki brązu w strefie karpackiej w świetle materiałów kamiennych*, Kraków.

- Machnik, J.
1966 *Studia nad kulturą ceramiki sznurowej w Małopolsce*, Wrocław.
- Taras, H.
1995 *Kultura trzciniecka w międzyrzeczu Bugu i Sanu*, Lublin.
1997 *Krzemieniarstwo kultury trzcinieckiej na wyżynach Wschodniomałopolskiej i Zachodniowołyńskiej oraz na zachodnim Polesiu*, [w:] *Z badań nad krzemieniarstwem epoki brązu i wczesnej epoki żelaza* (red. J. Lech, D. Piotrowska), Prace Komisji Nauk Pra- i Protohistorycznych II, Warszawa, s. 163–183.

A UNIQUE FIND NEAR STARACHOWICE

Summary

In the spring of 2002, an object of regular shape was found during home gardening in the village of Tychów Nowy, comm. Mirzec, distr. Starachowice, woj. świętokrzyskie. The object had regular trapezoidal outline in plane, with a slightly oblique and rounded butt, and a damaged cutting edge (Fig. 1). The majority of the surface of the object, apart from the dihedral side, show clear traces of multidirectional polishing which also covers the area of the butt. The tool was made of the chocolate flint. We are dealing here with a knife-like form – a kind of backed knife, which in its final shape could have been also used as an axe. Taking into account the original function as a backed knife, the dating of the object should be narrowed down to the Early Bronze Age, most probably to the Mierzanowice Culture.

thum. M. Stasiak-Cyran

Marek Florek

SIEKIERKA BRĄZOWA Z MIEJSCOWOŚCI SENISŁAWICE, POW. KAZIMIERSKI

W 2002 roku jeden z mieszkańców wsi Gorzyczany k. Sandomierza przekazał Konserwatorowi Zabytków Archeologicznych w Sandomierzu siekierkę z brązu¹, znaną przez siebie w miejscowości Senisławice, gm. Opatowiec, pow. kazimierski, woj. świętokrzyskie. Zgodnie z informacjami odkrywcy, siekierka została wydobyta podczas pogłębiania koryta niewielkiego, bezimennego ciek, niedaleko jego ujścia do Wisły.

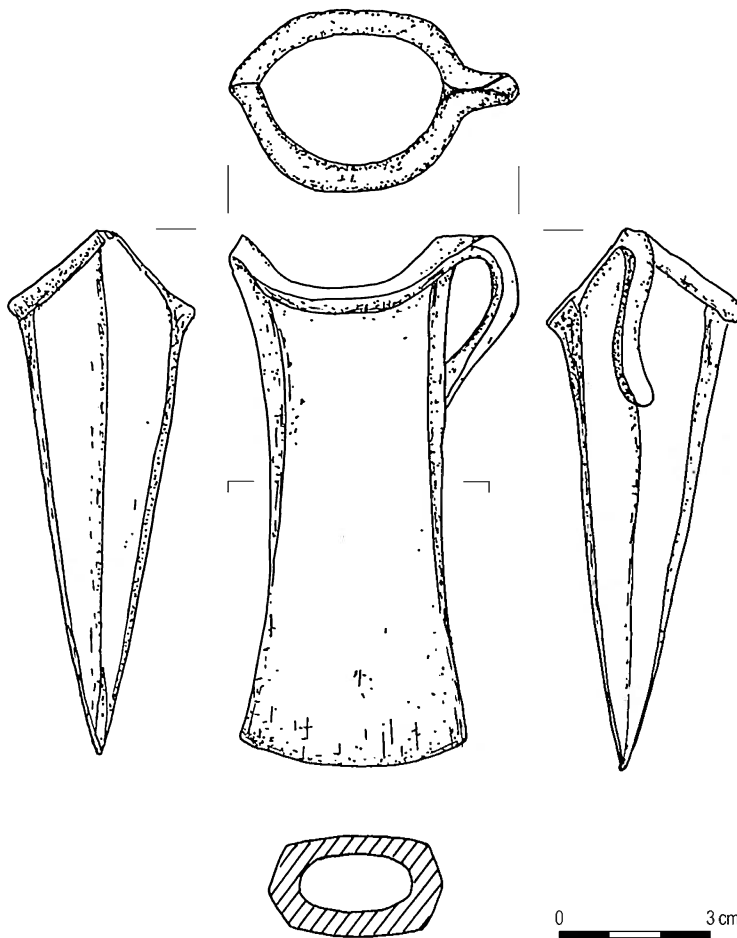
Jest to tzw. siekierka dziobata z tulejką i uszkiem (Ryc. 1). Wylot tulejki jest symetrycznie wykrojony, niezbyt wyraźnie zaznaczony dzióbek znajduje się na wysokości górnej krawędzi stosunkowo dużego, wielobocznie profilowanego uszka, lekko wygiętego w kształcie odwróconej litery S, zaś łukowate ostrze jest nieznacznie rozszerzone. W przekroju poprzecznym w połowie długości siekierka ma kształt sześciokątny, z lekko wypukłymi ściankami bocznymi, podczas gdy sama tulejka ma kształt owalny. Długość zabytku wynosi 106 mm, szerokość ostrza 45 mm, średnice tulejki 47 i 37 mm, długość uszka 35 mm, waga 250 g.

Najbliższa zabytkowi z Senisławic, zarówno pokrojem, jak i terytorialnie, jest siekierka z Rogowa, pow.

¹ Analiza składu stopu wykonana przez dr. Marcina Biborskiego z Pracowni Archeometalurgii i Konservacji Zabytków Instytutu Archeologii Uniwersytetu Jagiellońskiego wykazała, że siekierkę odlano z brązu z bardzo niską zawartością cyny, a właściwie tylko niewielką jej domieszką (Cu 93%, Sn 2,1%, domieszki: Sb 0,8%, Si 0,7%, Pb 0,6%, P 0,4%, Ag 0,3%, As 0,3%, Fe 0,1%, pozostałe poniżej 0,1%).

kazimierski (J. Kostrzewski 1964, ryc. 73, s. 61), następnie siekierka ze skarbu w Biskupicach, pow. miechowski (A. Żaki 1950, s. 149; J. Kostrzewski 1964, tabl. III: 9) oraz siekierki znalezione luźno na terenie Krakowa (A. Żaki 1950, s. 158, ryc. 90 [Kraków-Salwator]; J. Kostrzewski 1964, tabl. XIII:9). Dalszymi analogiami mogą być m.in. siekierki dziobate ze skarbów z Trzciany, pow. rzeszowski (A. Żaki 1950, ryc. 117; J. Kostrzewski 1964, s. 74, ryc. 95), i Maćkówki, pow. przeworski (J. Kostrzewski 1964, tabl. XVII:16; W. Blajer 1987, s. 112, ryc. 7), oraz pojedyncze znaleziska tego typu z Marcinkowic pow. nowosądecki (A. Żaki 1950, s. 165, ryc. 91), i nieznannej miejscowości z Podkarpacia (S. Czopek 1993, s. 163, ryc. 2), różniące się od naszego egzemplarza mniej lub bardziej wyraźnym, skierowanym ku górze dzióbkiem. Dalszą terytorialnie, ale bliższą pod względem formy, jest niezdobiona siekierka dziobata o prawie symetrycznie ukształtowanym wylocie tulejki ze skarbu z Borodivki na Ukrainie Zakarpackiej (J. Kobał' 1997, s. 129, ryc. 10:3). Zbliżone siekierki, różniące się jedynie nieco bardziej zaznaczonym dzióbkiem znane są również z dość licznych znalezisk z nad górnego Dniestru (K. Żurowski 1949, tabl. I:4, III:3.5.6).

Dokonując podziału typologicznego dziobatych siekierek z uszkiem występujących w Kotlinie Karpackiej i terenach przyległych, Jerzy Kuśnierz wyróżnił ich cztery odmiany: siekierki niezdobione o asymetrycznie wykrojonych wylotach tulejek, siekierki zdobione o asymetrycznie wykrojonych wylotach tulejek, siekierki niezdobione o asymetrycznych wylotach tulejek i o ciosach ukształtowanych łukowato oraz siekierki zdobione żeberkami równole-



Ryc. 1. Senisławice, pow. Kazimierza Wielka. Siekierka z brązu. Rys. M. Florek
Fig. 1. Senisławice, distr. Kazimierza Wielka. Bronze axe. Drawn by M. Florek

WYKAZ SKRÓTÓW TYTUŁÓW CZASOPISM I WYDAWNICTW WIELOTOMOWYCH

LIST OF ABBREVIATIONS OF PERIODICALS AND SERIAL PUBLICATIONS

- | | | | |
|--------------------|--|---------------------------|--|
| AAC | – „Acta Archaeologica Carpathica”, Kraków | MZP | – „Materiały Zachodniopomorskie”, Szczecin |
| AAHung. | – „Acta Archaeologica Academiae Scientiarum Hungaricae”, Budapest | PA | – „Památky archeologické” (wcześniej: „Památky archeologické a místopisné”), Praha |
| AFB | – „Arbeits- und Forschungsberichte zur sächsischen Bodendenkmalpflege”, Berlin (Stuttgart) | PArch. | – „Przegląd Archeologiczny”, Poznań |
| APolski | – „Archeologia Polski”, Warszawa | PMMAE | – „Prace i Materiały Muzeum Archeologicznego i Etnograficznego w Łodzi. Seria Archeologiczna”, Łódź |
| AR | – „Archeologické rozhledy”, Praha | PomAnt | – „Pomorania Antiqua”, Gdańsk |
| B.A.R. Int. Series | – British Archaeological Reports, International Series, Oxford | Prahistoria ziem polskich | – <i>Prahistoria ziem polskich</i> , tom I: <i>Paleolit i mezolit</i> (red. W. Chmielewski, W. Hensel), Wrocław-Warszawa-Kraków-Gdańsk 1975; tom II: <i>Neolit</i> (red. W. Hensel, T. Wiślański), Wrocław-Warszawa-Kraków-Gdańsk 1979; tom III: <i>Wczesna epoka brązu</i> (red. A. Gardawski, J. Kowalczyk), Wrocław-Warszawa-Kraków-Gdańsk 1978; tom IV: <i>Od środkowej epoki brązu do środkowego okresu lateńskiego</i> (red. J. Dąbrowski, Z. Rajewski), Wrocław-Warszawa-Kraków-Gdańsk 1979; tom V: <i>Późny okres lateński i okres rzymski</i> (red. J. Wielowiejski), Wrocław-Warszawa-Kraków-Gdańsk 1981 |
| BerRGK | – „Bericht der Römisch-Germanischen Kommission”, Frankfurt a.M.-Berlin | Prussia | – „Sitzungsberichte der Altertumsgesellschaft Prussia” (później: „Prussia. Zeitschrift für Heimatkunde”), Königsberg i.Pr. |
| BJahr. | – „Bonner Jahrbücher”, Köln/Bonn | PZ | – „Praehistorische Zeitschrift”, Berlin-New York |
| BMJ | – „Bodendenkmalpflege in Mecklenburg-Vorpommern”, Lübstorf (wcześniej: „Bodendenkmalpflege in Mecklenburg. Jahrbuch ...”, Schwerin/Rostock/Berlin) | RArch. | – „Recherches Archéologiques”, Kraków |
| CRFB | – Corpus der römischen Funde im europäischen Barbaricum | RB | – „Rocznik Białostocki”, Białystok |
| FAP | – „Fontes Archaeologici Posnanienses” (wcześniej: „Fontes Praehistorici”), Poznań | RO | – „Rocznik Olsztyński”, Olsztyn |
| Inf.Arch. | – „Informator Archeologiczny. Badania rok ...”, Warszawa | SJahr. | – „Saalburg Jahrbuch”, Berlin-New York |
| InvArch. | – „Inventaria Archaeologica, Pologne”, Warszawa-Łódź | SIA | – „Slovenská archeológia”, Bratislava |
| JmV | – „Jahresschrift für mitteleuropäische Vorgeschichte”, Halle/Saale | SovArch | – „Sovetskaâ Archeologia” (Советская археология), Moskva |
| JRGZM | – „Jahrbuch des Römisch-Germanischen Zentralmuseums Mainz”, Mainz | SprArch. | – „Sprawozdania Archeologiczne”, Kraków |
| KHKM | – „Kwartalnik Historii Kultury Materialnej”, Warszawa | SprPMA | – „Sprawozdania P.M.A.”, Warszawa |
| KSIA | – Kratkie soobšeniâ Instituta arheologii Akademii nauk SSSR (Краткие сообщения Института археологии Академии наук СССР), Moskva | WA | – „Wiadomości Archeologiczne”, Warszawa |
| MIA | – Materialy i issledovaniâ po arheologii SSSR (Материалы и исследования по археологии СССР), Moskva | ZNUJ | – „Zeszyty Naukowe Uniwersytetu Jagiellońskiego”, Kraków |
| MatArch. | – „Materiały Archeologiczne”, Kraków | ZOW | – „Z otchłani wieków”, Warszawa |
| MS | – „Materiały Starożytne”, Warszawa | | |
| MSiW | – „Materiały Starożytne i Wczesnośredniowieczne”, Warszawa | | |
| MSROA | – „Materiały i Sprawozdania Rzeszowskiego Ośrodka Archeologicznego”, Rzeszów-Krosno-Sandomierz-Tarnów (-Przemyśl/Tarnobrzeg) | | |

Państwowe Muzeum Archeologiczne. Warszawa 2006. Wydanie I. Nakład 500 egz.
Druk i oprawa: DRUKARNIA Janusz Bieszczad, ul. Moszczenicka 2, 03-660 Warszawa