

PAŃSTWOWE MUZEUM ARCHEOLOGICZNE

w Warszawie

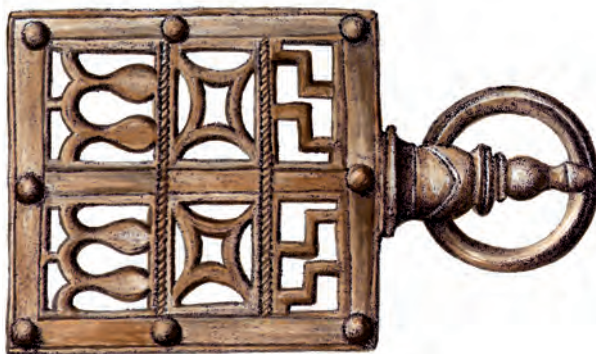


WIADOMOŚCI ARCHEOLOGICZNE

BULLETIN ARCHÉOLOGIQUE POLONAIS

TOM (VOL.) LXI

2009–2010



WARSZAWA 2010 VARSOVIE

**WIADOMOŚCI
ARCHEOLOGICZNE**

TOM LXI

Redaguje zespół / Editorial staff:

mgr Jacek Andrzejowski (sekretarz redakcji / managing editor), dr Wojciech Brzeziński (redaktor naczelny / editor in chief),
prof. dr hab. Teresa Dąbrowska (zastępczyni redaktora naczelnego / subeditor), mgr Grażyna Orlińska,
mgr Radosław Prochowicz, mgr Barbara Sałacińska, mgr Andrzej Jacek Tomaszewski, mgr Katarzyna Watemborska

Recenzenci tomu / Peer-reviewed by:

dr Anna Bitner-Wróblewska, prof. dr hab. Andrzej Kokowski,
prof. dr hab. Magdalena Mączyńska, prof. dr hab. Wojciech Nowakowski,
dr hab. Andrzej Pelisiak

Tłumaczenia / Translations:

Anna Kinecka
Jacek Andrzejowski

Skład i łamanie / Layout:

JRJ

Rycina na okładce: brązowa sprzączka pasa sambijskiego
z Kovrova, obl. Kaliningrad (Rosja). Rys. L. Kobylińska

Cover picture: bronze buckle from Samland belt
from Kovrovo, distr. Kaliningrad (Russia). Drawn by L. Kobylińska

© Państwowe Muzeum Archeologiczne w Warszawie, 2010

© Autorzy, 2010

Państwowe Muzeum Archeologiczne jest instytucją
finansowaną ze środków
Samorządu Województwa Mazowieckiego



Sprzedaż detaliczna publikacji Państwowego Muzeum Archeologicznego, w tym egzemplarzy archiwalnych, prowadzona jest w salach wystawowych muzeum, ul. Długa 52 (Arsenał), 00-241 Warszawa. Płatność gotówką; wystawiamy rachunki i faktury. Ponadto nasze książki i czasopisma można zamawiać w PMA, tel. +48 (22) 5044 872 i 5044 873 lub pod adresem internetowym wydawnictwapma@pma.pl

Cennik wydawnictw, wykaz publikacji i pełen spis zawartości czasopism PMA: <http://www.pma.pl/wydawnictwa>

Price list, list of PMA publications and contents of PMA periodicals: <http://www.pma.pl/wydawnictwa>

Adres redakcji / Editorial office:

Państwowe Muzeum Archeologiczne
ul. Długa 52 (Arsenał), 00-241 Warszawa
tel.: +48 (22) 5044 841, +48 (22) 5044 813; fax: +48 (22) 831 51 95; e-mail: j.andrzejowski@pma.pl

WIADOMOŚCI ARCHEOLOGICZNE

Tom (Vol.) LXI

SPIS TREŚCI

Contents

Od Redakcji	2
Editorial	2
ROZPRAWY	
Agata Chilińska-Drapella, Próba nowego spojrzenia na „pasy sambijskie” A New Look at Samland Belt Sets	3
MISCELLANEA	
Grażyna Orlińska, Łukasz Karczmarek, Niepublikowane nagolenniki typu stanomińskiego Unpublished Shin-guards Type Stanomin	81
Grażyna Orlińska, Radosław Prochowicz, Późnohalsztacki skarb z Ruszkowa, w pow. ciechanowskim A Late Hallstatt Hoard from Ruszkowo in District Ciechanów	95
Katarzyna Czarnicka, Nietypowe groty włóczni ze schyłku starożytności z ziem polskich Eccentric Late Roman/Migration Period Lanceheads from Poland	111
Aneks: Marcin Biborski, Janusz Stępiński, Wyniki badań żelaznego grotu z Cierniówki z liściem wykonanym z fragmentu głowni miecza obosiecznego	133
Marcin Biborski, Chronologia cmentarzyska kultury przeworskiej z młodszego i późnego okresu rzymskiego oraz z wczesnej fazy wędrówek ludów w Mokrej na Śląsku Chronology of a Przeworsk Culture Cemetery from the Younger and Late Roman Period and from Early Phase of the Migration Period	137
Joanna Żółkowska, Dewocjonalia nowożytne ze zbiorów Państwowego Muzeum Archeologicznego w Warszawie Post-medieval Devotional Articles in the Collection of State Archaeological Museum in Warsaw	153
MATERIAŁY	
Jacek Borkowski, Neolityczne i wczesnobrązowe materiały z okolic miejscowości Kutry na Ukrainie w zbiorach Państwowego Muzeum Archeologicznego w Warszawie A Neolithic and Early Bronze Age Materials From the Area of Kutry (Ukraine) in the Collection of State Archaeological Museum in Warsaw	165
Izabela Szefer, Cmentarzysko z okresu wpływów rzymskich i z okresu wędrówek ludów w Kamieniu na Pojezierzu Mazurskim Roman and Migration Period Cemetery at Kamień, in Masurian Lake District	200
WYKAZ SKRÓTÓW / ABBREVIATIONS	333

Od Redakcji

Redakcja „Wiadomości Archeologicznych” uprzejmie informuje, że tom niniejszy obejmuje lata 2009–2010, co spowodowane zostało wprowadzeniem od tego numeru zasady recenzowania wszystkich prac przekazanych do publikacji.

Dr Wojciech Brzeziński
Redaktor Naczelny

Editorial

Starting from the present volume all contributions will be subject to peer-review. The Editors of “Wiadomości Archeologiczne” apologise for the delay in releasing the present volume which covers the period 2009–2010.

Wojciech Brzeziński PdD
Editor in Chief

JOANNA ŻÓŁKOWSKA

DEWOCJONALIA NOWOŻYTNE ZE ZBIORÓW
PAŃSTWOWEGO MUZEUM ARCHEOLOGICZNEGO W WARSZAWIE

POST-MEDIEVAL DEVOTIONAL ARTICLES IN THE COLLECTION
OF STATE ARCHAEOLOGICAL MUSEUM IN WARSAW

Dewocjonia definiowane są jako miniaturowe przedstawienia świętych i tajemnic wiary chrześcijańskiej. Mianem tym określa się również inne drobne przedmioty, takie jak różańce oraz szkaplerze, używane przy pełnieniu praktyk religijnych. Zaliczane są one do przedmiotów ściśle związanych z kultem. Genezę dewocjoniów, sięgającą połowy II wieku, upatruje się w tradycji otaczania czcią pamiątek po świętych i męczennikach (M. Pisarzak 1985; P. Pachciarek 2006).

Niniejszy tekst poświęcony jest dewocjonom rzymskokatolickim. Przechowywane są one w Dziale Średniowiecza i Archeologii Czasów Nowożytnych Państwowego Muzeum Archeologicznego w Warszawie. Zbiór składa się z pięciu zabytków: medalika i fragmentu różańca z Grójca, pow. *loco* (Ryc. 1, 2), krzyżyka i plakietki z wizerunkiem Matki Boskiej Częstochowskiej z Wierzbicy, pow. radomski (Ryc. 3, 4) oraz fragmentu figurki Chrystusa ukrzyżowanego, z Warszawy, pow. *loco* (Ryc. 5).

Jakkolwiek przedmioty dewocyjne w ciągu ostatnich kilku lat doczekały się interesujących opracowań (zob. niżej), to jednak w dalszym ciągu stan wiedzy na ich temat jest niezadowolający. Na dużą wartość poznawczą medalików zwracał uwagę już na początku dwudziestego stulecia numizmatyk Józef Mękicki (1910, s. 71), który pisał: *Medal religijny, jakkolwiek swoim przeznaczeniem, materią i formą niewiele podobnym jest do monety lub medalu historycznego ma niekiedy z ostatnim cel pokrewny, bo przechowuje nam przecież często pamięć o jakimś zdarzeniu, jest niezbitym dowodem pobożności naszego ludu,*

szczerze przywiązanego do wiary przodków i rodzinnego kraju, przechowuje ciekawe podania i wierzenia, a więc daje nam możliwość poznania zwyczajów i obyczajów tego ludu, jego potrzeb religijnych itp. Dotychczas dewocjonaliami zajmowało się niewielu badaczy. Do najważniejszych należą prace pióra Teofila Rewolińskiego. Opracował on dwa katalogi, z których pierwszy, dostępny tylko w rękopisie, obejmuje medaliki koronacyjne Matki Boskiej (T. Rewoliński 1879), drugi jest publikacją całości ówczesnych zbiorów autora i zawiera opisy 1534 medalików (T. Rewoliński 1887). Przyczynkarski charakter mają wspomniany wcześniej artykuł Józefa Mękickiego (1910) oraz tekst Kornela Białobłockiego (1974) o dziewiętnastowiecznych warsztatach medalierskich. Opracowania doczekała się również kolekcja ks. Stanisława Librowskiego, w której zgromadzone były medaliki z wizerunkiem Matki Boskiej Częstochowskiej (M. J. Jędrzejczak 1978).

W ciągu ostatnich kilkunastu lat można zaobserwować wzrost zainteresowania nowożytnymi dewocjonaliami. W tym miejscu warto wymienić opracowania poświęcone tego rodzaju zabytkom, znalezionym w podziemiach kościoła p.w. św. Piotra w Sandomierzu, pow. *loco* (B. Rostowska 1996), oraz w kościele p.w. św. Leonarda i na przyległym cmentarzysku w Lubiniu, pow. kościański (K. Białobłocki 1993), a w szczególności analizę dużego zespołu dewocjoniów z cmentarzyska i kościoła p.w. św. Mikołaja w Maniowach, pow. nowotarski (B. Chudzińska 1998; 2008).



Ryc. 1. Grójec, pow. *loco*. Medalik. Wszystkie rys. G. Nowakowska
 Fig. 1. Grójec, distr. *loco*. Holy medal. All drawings by G. Nowakowska

1. Medalik (Ryc. 1)

Miejscowość: Grójec, gm. i pow. *loco*, woj. mazowieckie
 Numer inwentarza PMA: VI/9373, kn. 43.

Miejsce znalezienia: stanowisko I – wzgórze przy kościele p.w. św. Mikołaja, wykop I¹. Zabytek odkryto w warstwie z przemieszanych kośćmi ludzkimi i fragmentami naczyń wczesno- i późnośredniowiecznych oraz nowożytnych.

Badania: wykopaliskowe Stanisława Suchodolskiego (Instytut Historii Kultury Materialnej PAN w Warszawie) w 1976 r.
 Opis: Medalik o kształcie owalnym, wykonany jest z brązu² w technice odlewania. Awers i rewers otoczone są wypukłym rantem. W dolnej partii zabytek jest uszkodzony. Kolisty otwór do zawieszania został przebit w górnej części medalika. W otworze zachowało się uszko, ze skrzyżowanymi końcami, wykonane z drutu brązowego. Na obu stronach zawieszki znajduje się wypukły, częściowo zatarty relief.

Awers: Przedstawia trzy półpostacie. Scenę otacza dobrze czytelny napis ułożony w otoku wzdłuż rantu: ·S STANISLA-

[VS S] CASIMIRVS.³ Postać św. Stanisława ze Szczepanowa stojącą po lewej stronie, na drugim planie, identyfikuje nakrycie głowy – tiara biskupia, otoczona nimbem. Wizerunek jego twarzy jest zatarty. Prawa dłoń świętego uniesiona jest w geście błogosławieństwa, zaś o jego lewe ramię oparty jest pastorał. Dość wyraźnie zarysowano modelunek szat pontyfikalnych. Św. Kazimierza Jagiellończyka stojącego na drugim planie, po prawej stronie, przedstawiono z długimi włosami, w stroju książęcym i mitrze – charakterystycznym dla niego nakryciu głowy. Mitra otoczona jest nimbem. Na mocno zatartej twarzy dostrzegalne są wgłębienia w miejscu oczu. Pod szyją widoczny jest obszerny kołnierz, częściowo przykrywający udrapowaną szatę. W lewej dłoni postać trzyma lilie, które opierają się o prawe ramię, prawa dłoń spoczywa na piersi. Strój i atrybuty świętego wzorowane są na szesnastowiecznych malowidłach przedstawiających królewicza (M. Jacniacka 2000, s. 1278). Postać klęcząca na pierwszym planie jest słabo widoczna. Skierowana jest twarzą ku błogosławiącemu ją świętemu Stanisławowi, w lewej ręce trzyma tarczę (?). Zatarcia i ubytek dolnej części medalika nie pozwalają na odczytanie wszystkich szczegółów wizerunku. Niewykluczone, że postać tę należy identyfikować ze wskrzeszonym Piotrowinem, który często

¹ Badania w Grójcu prowadzono na wzgórzu kościelnym. Stwierdzono tam istnienie wczesnośredniowiecznego cmentarzyska, które funkcjonowało przy kościele o nieznanym metryce, poprzedzającym budowę szesnastowiecznego budynku stojącego do dziś (S. Suchodolski 1979, s. 206, 220).

² Dewocjonalia ze zbiorów Państwowego Muzeum Archeologicznego nie były poddane badaniom metaloznawczym.

³ W imieniu STANISLA[VS] brak liter VS oraz litery S przed imieniem CASIMIRVS, znajdujących się pierwotnie w miejscu przebitcia otworu. Napis z obu stron ograniczają kropki umieszczone w połowie wysokości liter.

towarzyszy przedstawieniom św. Stanisława (J. Marecki, L. Rotter 2009, s. 557)⁴.

Rewers: Przedstawia dwa popiersia. Wokół rantu znajduje się dobrze czytelny niepełny napis: -S-IGNA[TI]VS-S-FRAN-XA-VER⁵. Św. Ignacy Loyola widoczny na pierwszym planie ma dość wyrazisty profil podkreślony ostrym nosem i wysuniętym podbródkiem, być może brodą. Na mocno zatartych rysach jego twarzy widoczny jest modelunek oka i ust. Głowę świętego przedstawiono odkrytą, bez włosów, z nimbem umieszczonym z boku. Szyję zasłania wysoko postawiony kołnierz, który wskazuje, że święty ma na sobie charakterystyczny dla jezuitów płaszcz, z zaznaczonymi fałdami. Na drugim planie widać św. Franciszka Ksawerego z włosami przyciętymi prosto nad czołem – można przypuszczać, iż jest to tonsura. Nimb zaznaczono z boku głowy. Profil jest podkreślony przez ostry nos, wyodrębnione wąsy i brodę. Na słabo czytelnej twarzy widoczny jest zarys ust, oka oraz łuku brwiowego.

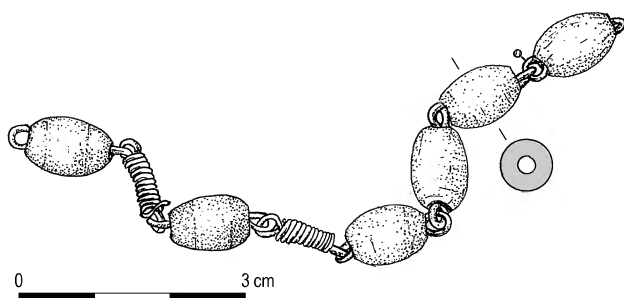
Wymiary: wys. 3,1 cm, szer. 2,6 cm, grub. ok. 0,1 cm, dług. drutu 1,5 cm, średn. drutu 0,1 cm.

Datowanie: 2 ćw. XVII – XVIII w.⁶

Literatura: S. Suchodolski 1979, s. 208–209, ryc. 2e.

2. Fragment różańca (Ryc. 2)

Miejscowość: **Grójec**, gm. i pow. *loco*, woj. mazowieckie
Numer inwentarza PMA: VI/9373, kn. 75.



Ryc. 2. Grójec, pow. loco. Fragment różańca
Fig. 2. Grójec, distr. loco. Fragment of a rosary

Miejsce znalezienia: stanowisko I, wzgórze przy kościele p.w. św. Mikołaja, wykop 4. Zabytek znajdował się w warstwie przemieszanej, 17 cm powyżej czaszki szkieletu kobiety (pochówek nr 18)⁷.

Badania: wykopaliskowe S. Suchodolskiego (Instytut Historii Kultury Materialnej PAN w Warszawie) w 1976 r.

Opis: sześć beczułkowatych paciorków drewnianych, połączo-

⁴ Przedstawienie św. Stanisława z Piotrowinem znajduje się na kilku medalikach opublikowanych w katalogu T. Rewolińskiego (patrz przyp. 18).

⁵ W imieniu IGNA[TI]VS brak liter TI, ponieważ część napisu przecina otwór do zawieszania. Dodatkowo brak miejsca wymuszał skrócenie wyrazów. Jako znaków skrótu użyto kropek umieszczonych w połowie wysokości liter.

⁶ Podstawy datowania wszystkich znalezisk omawiam szczegółowo w dalszej części tekstu.

⁷ Wyeksplorowano jedynie fragment szkieletu – czaszkę i kości klatki piersiowej (S. Suchodolski 1976, s. 22; 1979, s. 209).

nych ogniwiami łańcuszka wykonanego z miedzianego drutu. Zachowało się pięć paciorków należących do dwóch różnych dziesiątek (cztery z jednej i jeden z kolejnej) oraz jeden paciorek dzielący sąsiadujące dziesiątki. Połączony on jest z dziesiątkami łańcuszkiem, wykonanym z ogniwi dookoła owiniętych drutem.

Wymiary: zach. dług. różańca 11,3 cm, wys. paciorka 1,1 cm, średn. paciorka 0,65 cm, dług. łańcuszka 0,7 cm, średn. ogniwa łańcuszka 0,3 cm, grub. drutu 0,1 cm.

Datowanie: nieokreślone.

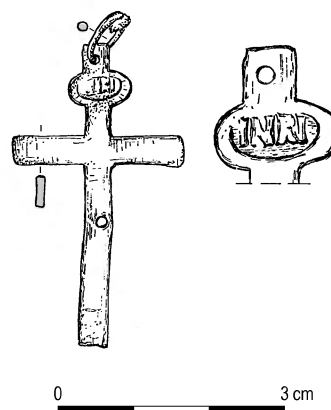
3. Krzyżyk (Ryc. 3)

Miejscowość: **Wierzbica**, gm. *loco*, pow. radomski, woj. mazowieckie

Numer inwentarza PMA: VI/8085, kn. 23.

Miejsce znalezienia: stanowisko II – kościół p.w. św. Stanisława, krypta grobowca, wykop nr 1, pochówek nr 1⁸. Krzyżyk leżał przy lewej kości przedramienia, powyżej kości nadgarstka szkieletu kobiety (?), na posadzce krypty⁹.

Badania: wykopaliskowe Olgi Lipińskiej (Państwowe Muzeum Archeologiczne w Warszawie) w 1980 r.¹⁰



Ryc. 3. Wierzbica, pow. Radom. Krzyżyk
Fig. 3. Wierzbica, distr. Radom. Cross

Opis: Krzyżyk wykonany został z blachy brązowej. Jego ramiona zakończone są prosto. W dolnej części belka pionowa

⁸ Odkrytą w Wierzbicy kryptę zalegał gruz. Znalezione tu nieliczne fragmenty szkła i naczyń toczonych, głównie z białej glinki, z polewą i bez polewy. Z uwagi na przemieszanie warstw na cmentarzysku, fragmenty naczyń trudno uznać za wyznacznik chronologiczny (O. Lipińska, R. Kunkeł 1980, s. 11–28).

⁹ Zmarła pochowana była w trumnie, z której zachowały się nikielne ślady drewna, cztery gwoździe żelazne i fragmenty okuć (O. Lipińska, R. Kunkeł 1980, s. 3, 11).

¹⁰ Badaniem objęto kościół p.w. św. Stanisława w Wierzbicy oraz przyległe do niego wielowarstwowe cmentarzysko. Celem prac było wykrycie fundamentów wcześniejszej budowli w obrębie kościoła z 1709 r. Badacze upatrywali możliwości zidentyfikowania jej ze znanym ze źródeł kościołem p.w. św. Idziego w Wierzbicy. Badania wykazały, że teren, na którym wzniesiono kościół w Wierzbicy, był od średniowiecza użytkowany jako cmentarz (O. Lipińska, R. Kunkeł 1980, s. 2; O. Lipińska 1981, s. 249–250).

jest nieco skrzywiona, w jej górnej części znajduje się owalna tarczka. Ponad nią jest okrągły otwór, przez który przewleczono uszko. Na uszku stwierdzono ślady patyny. Na obu belkach widoczne są brązowe przebarwienia. Około połowy wysokości belki pionowej, bliżej prawej krawędzi, znajduje się okrągły otwór. Można domniemywać, że przebarwienia na belce poziomej i nieco powyżej niej, na belce pionowej, a także wspomniany otwór to ślady po niezachowanej figurce Chrystusa. Awers: na belce pionowej, ponad ramieniem poziomym, widoczny jest kartusz ze słabo widocznym napisem INRI. Rewers: gładki.

Wymiary: wys. belki pionowej 4,0 cm, dług. belki poprzecznej 2,2 cm, szer. belek 0,35 cm, grub. 0,1 cm, średn. kółka 0,7 cm, średn. drutu 0,1 cm.

Datowanie: XVIII w. (po 1717 r.) – lata czterdzieste XIX w.
Literatura: O. Lipińska 1981, s. 249.

4. Plakietka z wizerunkiem Matki Boskiej Częstochowskiej (Ryc. 4)

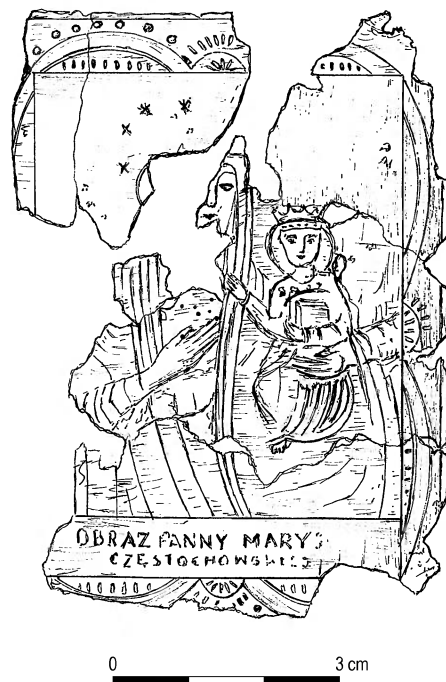
Miejscowość: **Wierzbica**, gm. *loco*, pow. radomski, woj. mazowieckie

Numer inwentarza PMA: VI/8085, kn. 22.

Miejsce znalezienia: stanowisko II – kościół p.w. św. Stanisława, krypta grobowca, wykop nr 1, pochówek nr 1. Plakietka znajdowała się na prawej kości udowej szkieletu kobiety, bezpośrednio pod paliczkami kości prawej dłoni. Ukruszona część wizerunku znajdowała się na podłodze krypty¹¹.

Badania: wykopaliskowe Olgi Lipińskiej (Państwowe Muzeum Archeologiczne w Warszawie) w 1980 r.

Opis: Cienka, jednostronna, prostokątna blaszka, wykonana z nieokreślonego stopu, prawdopodobnie z dużą domieszką cyny. Z dziennika badań wynika, iż pierwotnie plakietka przykryta była szkłem (niezachowanym) o wymiarach 8,2×5,8 cm (O. Lipińska, R. Kunkel 1980, s. 11). Zabytek znaleziono w kilku fragmentach. Obecny stan zachowania blaszki jest bardzo zły. Wizerunek został ujęty w prostokątną ramkę. Przestrzeń między krawędziami wizerunku a rantem plakietki wypełniona jest w każdym z narożników dwoma równoległymi łukami. Łuki na krawędziach połączone są półkolami przylegającymi do brzegu wizerunku, wzdłuż którego, oraz ponad łukami, znajdują się kreski. W przypadku łuku nad wizerunkiem Marii guzki zostały ułożone w otoku. Rant zewnętrzny jest mało widoczny ze względu na zniszczenie brzegów plakietki. W dolnej części zabytku znajduje się słabo czytelny napis ujęty w prostokątną ramkę: OBRAZ PANNY MARYI CZESTOCHOWSKIEJ. Wizerunek przedstawia Matkę Boską trzymającą na rękach Jezusa. Jest to silnie zeschematyzowane przedstawienie obrazu jasnogórskiego. Zachowany fragment twarzy Marii ma schematycznie zarysowane lewe oko i łuk brwiowy, częściowo widoczne są nos oraz usta. Głowa przykryta została opadającym na ramiona welonem, nad którym zauważalny jest fragment korony. Nad głową znajdują się gwiazdki w otoku. Dość wyraźnie zaznaczone zostało drapowanie płaszcza. Spodnia część szaty, na wysokości klatki piersiowej, zdobiona jest srebrną granulacją, wykonaną nieprecyzyjnie i rozmieszczoną nie-



Ryc. 4. Wierzbica, pow. Radom. Plakietka z wizerunkiem Matki Boskiej Częstochowskiej

Fig. 4. Wierzbica, distr. Radom. Plaque with the image of Our Lady of Częstochowa

równomiernie. Spoczywająca na piersi prawa dłoń Marii prawdopodobnie została przypadkowo ozdobiona granulkami. Na lewej ręce Matka Boska trzyma Jezusa. Jego twarz przedstawiono schematycznie: brwi i nos zarysowane są łukowato, usta zaznaczone kreską, oczy soczewkowane, na głowie znajduje się korona zdobiona guzkami, zaś z tyłu głowy umieszczona jest aureola. Jezus ubrany w długą, mocno udrapowaną szatę, prawą dłonią wskazuje na twarz trzymającej go Matki, w lewej, na wysokości piersi, trzyma zamkniętą księgę. Stopy zarysowane schematycznie, zachodzą na siebie.

Wymiary: wys. 8,3 cm, zach. szer. 5,4 cm, grub. blaszki poniżej 0,1 cm.

Datowanie: XVIII w. (po 1717 r.) – lata czterdzieste XIX w.

5. Figurka Chrystusa ukrzyżowanego (Ryc. 5)

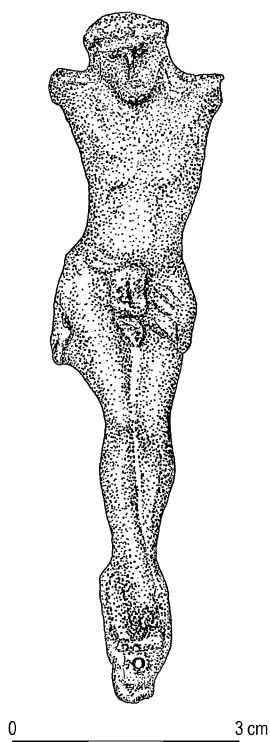
Miejscowość: **Warszawa**, woj. mazowieckie

Numer inwentarza PMA: VI/1382, kn. 9.

Miejsce znalezienia: róg ulic Nowowiejskiej i Topolowej (obecnie Aleje Niepodległości). W dokumentacji Państwowego Muzeum Archeologicznego brak dokładnych informacji dotyczących okoliczności znalezienia oraz przekazania tego zabytku do zbiorów muzeum. Wiadomo, że został on pozyskany łącznie z kilkoma innymi zabytkami. W karcie katalogu naukowego zapisano, iż pochodzi on z nad Wisły, ze żwirów wiślanych¹².

¹² Określenie *żwiru wiślane* jest nieprecyzyjne, ponieważ nie stwierdzono, czy żwiru te tam zalegały, czy zostały przywiezione. Być może żwir, który zalegał w miejscu znalezienia zabytku, został błędnie określony jako wiślany.

¹¹ W dokumentacji nie odnotowano, jak duża i która część plakietki leżała na podłodze krypty (O. Lipińska 1981, s. 249).



Ryc. 5. Warszawa. Fragment figurki Chrystusa ukrzyżowanego
Fig. 5. Warszawa. Fragment of image of Christ crucified

Badania: znalezisko luźne z 1933 r., wpisane do Księgi Inwentarzowej PMA 14 IX 1959 r.

Opis: figurka Chrystusa, prawdopodobnie wykonana z ołowiu. Jest mocno zniszczona, niekompletna, ma odłamane ręce. Głowa Jezusa pochylona jest w prawą stronę. Ma trudny do odczytania, mocno zatarty wyraz twarzy, słabo zarysowane oczy oraz nos, przypuszczalnie długie włosy. Korona cierniowa widoczna jest w postaci mocno skorodowanego otoku. Tors został wygięty w lewo. Przewiązana na biodrach opaska odstaje od prawego uda. Dość dokładnie wykonano modelunek nóg, które zachodzą na siebie na wysokości łydek. Prawa stopa przykrywa lewą. W miejscu przebijającego je gwoźdźca pozostał skośny otwór. Pod stopami znajduje się podpórka. Odlew jest pusty na wysokości torsu oraz bioder.

Wymiary: wys. 8,9 cm, najw. szer. 2,2 cm, najw. grub. 1,2 cm. Datowanie: XIX w. (?).

Dewocjonalia nie należą do często prezentowanych źródeł archeologicznych. Nieliczne opracowania, głównie katalogowe, dają ledwie słabe wyobrażenie o różnorodności nowożytnych przedstawień i kształtów przedmiotów związanych z kultem. Wśród dotychczas opublikowanych zabytków tylko wyjątkowo odnaleźć można analogie – w większości dalekie – do zabytków zgromadzonych w Państwowym Muzeum Archeologicznym.

Scena przedstawiona na awersie medalika z Grójca (Ryc. 1) znana jest również z awersu medalika z Giecza,

pow. *loco*¹³. Zabytek z Giecza zachował się kompletnie, dzięki czemu widoczni są nie tylko św. św. Kazimierz i Stanisław, ale także znajdująca się w dolnej partii przedstawienia, znacznie mniejsza postać Piotrowina (?). Ta ostatnia została wyobrażona w pozycji klęczącej, z twarzą zwróconą w kierunku św. Stanisława, z tarczą w lewej ręce. W otoku awersu umieszczono napis S. STANISLAVS, S. CASIMIRUS¹⁴ (E. Dzięciołowski, E. Indycka, T. Krzysztofiak 1994, s. 55, ryc. 5).

Oba medaliki mają analogiczne jedynie awersy. Różnice zauważalne są w przypadku rewersów, wielkości oraz sposobu wykonania otworu do zawieszenia. Zabytek z Giecza jest większy i ma prostokątne uszko nadbudowane ponad rantem, natomiast na medaliku z Grójca otwór przebity został bezpośrednio na tarczy. Datowanie medalika z Giecza nie zostało określone ze względu na wydobycie go z warstwy przemieszanej (E. Dzięciołowski, E. Indycka, T. Krzysztofiak 1994, s. 57–58).

Przedstawienia św. św. Ignacego Loyoli i Franciszka Ksawerego były dość powszechne, zwłaszcza po kanonizacji obu w 1622 r. Ich podobizny uwieczniano nie tylko na obrazach, ale także na medalikach, które wierni mogli mieć przy sobie. Szczególnie popularne były wizerunki św. Ignacego. Medaliki z jego podobizną znane są z cmentarzyska i krypty kościoła p.w. św. Mikołaja w Maniowach, pow. nowotarski (B. Chudzińska 1998, s. 65, 90–91, 104–105), z cmentarzyska szkieletowego w Zawadach, pow. siedlecki (J. Kalaga 2000, s. 80), z cmentarzyska na stanowisku Hala Targowa w Gdańsku, pow. *loco* (E. Trawicka 2007, s. 61, nr kat. 2026), oraz z kościoła p.w. św. Piotra w Sandomierzu (B. Rostkowska 1996, s. 411, 413). Wizerunki św. Franciszka Ksawerego pochodzą z cmentarzyska i kościoła w Maniowach, pow. nowotarski (B. Chudzińska 1998, s. 104–105, 177, ryc. 53), z cmentarzyska przy kościele p.w. Wszystkich Świętych w Gliwicach, pow. *loco* (M. Furmanek, M. Michnik 2004, s. 404), i z cmentarzyska w Zawadach, pow. siedlecki (J. Kalaga 2000, s. 80). Kilka medalików z podobiznami obu świętych publikowanych jest w katalogu opracowanym w przez T. Rewolińskiego (1887, s. 81, tabl. XXI:1077.1078.1080.1083.1084.1088.1089). W przypadku tych zabytków nie znane jest jednak miejsce ich pochodzenia.

¹³ Medalik znaleziono podczas badań wykopaliskowych w kościele p.w. Najświętszej Marii Panny Wniebowziętej (dawniej św. Mikołaja) w Gieczu. Znajdował się on przy miednicy pochowanego tam młodego mężczyzny. Obok znaleziono kilka paciorków różańca oraz haftek (E. Dzięciołowski, E. Indycka, T. Krzysztofiak 1994, s. 57–58).

¹⁴ Na rewersie medalika z Giecza zamieszczono wizerunki Jezusa i Marii ukazane z lewego profilu. Warto zwrócić uwagę na zastosowanie tego samego stylu przedstawienia popiersia Marii i Jezusa, jaką zastosowano przy wizerunkach św. św. Ignacego Loyoli i Franciszka Ksawerego, widocznych na rewersie medalika z Grójca (Ryc. 1).

Najbliższą analogią do przedstawienia św. św. Ignacego i Franciszka jest medalik (nr 1089) publikowany w katalogu Rewolińskiego (1887, s. 81, tabl. XXI:1089). Przedstawienia różnią się detalami – na medaliku zamieszczonym u Rewolińskiego św. Ignacy ma zaznaczoną brodę oraz włosy, a na jego otoku znajduje się napis: S. IGNAT.FUND. S. FRANCISCUS. I. AP¹⁵ – przypuszczalne rozwinięcie napisu: S.[ANCTUS] IGNAT.[IUS] FUND.[ATOR] S.[ANCTUS] FRANCISCUS I.[NDIAE] AP.[OSTOLUS]. Podobne wyobrażenie, ale z lewostronnym przedstawieniem popiersi św. św. Ignacego i Franciszka, ma inny medalik (nr 1088) z tego katalogu. Na pierwszym planie wyobrażono św. Ignacego Loyolę, na drugim św. Franciszka Ksawerego. Wokół rantu zamieszczono napis: S. IGNATIUS FVN. S. FRAN (T. Rewoliński 1887, tabl. XXI:1088) – przypuszczalne rozwinięcie napisu: S.[ANCTUS] IGNATIUS FUN.[DATOR] S [ANCTUS] FRAN[CISCUS]¹⁶.

T. Rewoliński nie określił datowania zabytków publikowanych w katalogu. Wydatowanie medalików umożliwia jednak określenie przedstawionego na awersach św. Stanisława Kostki jako błogosławionego¹⁷. Stanisław Kostka został beatyfikowany w 1670 r., a następnie kanonizowany w 1726 r. Oba dewocjonalia możemy zatem odnieść do okresu między tymi datami.

Wedle przypuszczeń Stanisława Suchodolskiego (1979, s. 208) medalik z Grójca można datować na XVIII w. Zabytek odkryto w warstwie przemieszanej, w której zalegały przedmioty odnoszące się do okresu od wczesnego średniowiecza po nowożytność, co utrudnia precyzyjne datowanie. Bez wątpliwości medalik znalazł się w grobie po 1622 r., kiedy to kanonizowano św. św. Franciszka Ksawerego i Ignacego Loyolę. Powołując się na analogię do medalików prezentowanych w katalogu Rewolińskiego (nr. 1088, 1089) można przyjąć datowanie na 2. ćwierć XVII–XVIII w. Niewykluczone jest również, że medalik z Grójca został wybity jeszcze przed kanonizacją św. Stanisława Kostki (1670 r.). Po tej dacie dla określenia św. Stanisława ze Szczepanowa dodawano niekiedy informację: biskup krakowski. Medaliki z takim opisem świętego są opublikowane w katalogu Rewolińskiego¹⁸.

¹⁵ Na awersie tego medalika widoczne są popiersia dwóch mężczyzn w jezuickich strojach. Są to podobizny Ałojzego Gonzagi oraz Stanisława Kostki (?) z napisem wokół rantu: B.ALOY.–B.–STAN.S.IE – przypuszczalne rozwinięcie napisu: B.[EATUS] ALOY.[SIUS] B[EATUS] STAN.[ISLAUS] S.[OCIETAS] IE.[SU].

¹⁶ Na awersie tego medalika umieszczono popiersie Stanisława Kostki oraz opis wokół rantu: B. STANISLAVS KOSTKA SOC. IESV – przypuszczalne rozwinięcie napisu: B.[EATUS] STANISLAUS KOSTKA SOC.[IETAS] IESU (T. Rewoliński 1887, s. 81, tabl. XXI: 1088).

¹⁷ Patrz przyp. 15 i 16. Beatyfikacji Ałojzego Gonzagi dokonano w roku 1605, medalik nie mógł być jednak wykonany przed rokiem 1670 r., w którym beatyfikowano Stanisława Kostkę.

¹⁸ Znajdują się na nich wizerunki św. Stanisława – biskupa krakowskiego i Piotrowina (T. Rewoliński 1887, tabl. IV:104,109,

Fragment różańca z Grójca (Ryc. 2) został znaleziony w wykopie 4 (S. Suchodolski 1979, s. 218). Niestety, jak podaje autor badań, wszystkie zabytki z tego wykopu zalegały na złożu wtórnym (S. Suchodolski 1979, s. 209), nie pozwala to zatem wydatować zabytku.

Krzyżyk (Ryc. 3) znaleziony przy kościach dłoni kobiety z Wierzbicy przypuszczalnie mógł stanowić element różańca (O. Lipińska, R. Kunkel 1980, s. 12). Tego rodzaju znaleziska znane są z pochówków odkrytych w krypcie kościoła p.w. św. Jakuba na Hradczanach w Pradze. Różańce oplecione były wokół rąk zmarłych (I. Borkovský 1975, ryc. 71, 74, 85b). Zwyczaj ten praktykowany jest w pochówku katolickim do dziś.

Znajomość różańca na terenie obecnych ziem polskich poświadczają jednak wcześniejsze źródła archeologiczne – różańce znaleziono w grobach norbertanek w Strzelnie, datowanych od schyłku XII do końca XIV w. (K. Sulowska-Tuszyńska 2003, s. 119)¹⁹. W drugiej połowie XIII w. różańce znane były prawdopodobnie we Wrocławiu, gdzie w trakcie badań wykopaliskowych odkryto warsztaty różańcarzy²⁰ (K. Jaworski 1998, s. 81; 1999, s. 70, 85; 2002, s. 228–230). Świadectwem produkcji różańców mogą być również półprodukty znalezione we Wrocławiu przy ulicach Biskupiej oraz św. Mikołaja²¹, datowane od drugiej ćwierci XV do początku XVI w. (T. Borkowski, P. Gierczak 1995, s. 22; A. Jastrzębski 2004, s. 245–268). Działalność różańcarzy we Wrocławiu potwierdzają źródła pisane – ich obecność w mieście odnotowana jest w 1403 r.²² Duże pracownie różańcarzy funkcjonowały zapewne także w Gdańsku przy ulicy Grodzkiej 17, gdzie znaleziono zbiór półproduktów i odpadków kościanych,

VIII:409.413, X:503.504, XVI:879, XIX:1040.1043.1045.1048, XX:1049). Na kilku, poza określeniem św. Stanisława jako biskupa krakowskiego, umieszczona jest również data ich wykonania: 1866 r. (nr 1043) i 1879 r. (nr. 1045, 1048 i 1049).

¹⁹ W publikacji (K. Sulowska-Tuszyńska 2003, s. 119) nie sprecyzowano datowania pochówków, w których je znaleziono, ale niewątpliwie należy je wiązać z obiektami późniejszymi, czternastowiecznymi.

²⁰ W północno-wschodniej parceli narożnej ulic Igielnej i Więziennej we Wrocławiu odkryto ślady trzynastowiecznej pracowni rogowniczej, produkującej paciorki. Znaleziono tam przede wszystkim płytki kościane i rogowe z otworami po wywierconych paciorkach lub z na wpół wyciętymi paciorkami. Pracownię wydatowano na XIII w. Badania archeologiczne przy ulicy Igielnej 18 dostarczyły czterech płytek z otworami po wycięciu paciorków. Zabytki pochodziły z warstw od drugiej połowy XII do początku XIV w. (K. Jaworski 2002, s. 228–230). Największy zbiór odpadów kościanych po produkcji różańców pochodzi z niepublikowanych badań E. Ostrowskiej na Ostrowie Tumskim we Wrocławiu (K. Jaworski 1998, s. 73).

²¹ Paciorki oraz odpady poprodukcyjne odkryto w kloace przy ulicy św. Mikołaja 25 i 26. Datowano je na XV i początek XVI w.

²² O działalności różańcarzy w Kwartale (dzielnicy) Rzeźników we Wrocławiu wiadomo ze źródeł podatkowych z 1403 r. Różańcarze wymieniani są przy ulicy Więziennej i Nożowniczej (cyt. za: F. Goliński 1997, s. 377, 379).

liczący około 1700 sztuk, datowany na XV–XVI w. (P. Jaśkowski 2008, s. 220–221). Różańce z tego okresu znajdowane są też na stanowiskach sepulkralnych. Obok egzemplarza z Grójca znany jest bursztynowy różaniec z grobu zakonnika pochowanego w krypcie kościoła p.w. św. Mikołaja w Gdańsku, z przełomu XV i XVI w. (K. Piasecki 2002, s. 62, 68).

Obecność różańców w pochówkach można uznać za przejaw praktykowania modlitwy różańcowej. Zapewne na jej znajomość miały wpływ postanowienia papieża Piusa V, który ogłosił 7 października świętem Matki Boskiej Zwycięskiej. Nastąpiło to po zwycięstwie nad wojskami tureckimi w bitwie pod Lepanto z 1571 r. Grzegorz XIII przemianował je na święto Matki Boskiej Różańcowej (J. N. Davidson Kelly 2006, s. 376). Modlitwa różańcowa rozpowszechniła się też jako potrydenckie nabożeństwo za dusze czyścicowe. Różaniec stał się wówczas atrybutem uwiecznianym na ołtarzach poświęconych duszom czyścicowym, wkładano go również zmarłym do grobów (P. Ariès 1977, s. 301).

We wspomnianym wyżej pochówku kobiety w Wierzbicy znaleziono także plaketkę z wyobrażeniem Najświętszej Marii Panny (Ryc. 4)²³. Przedstawienie jest odzwierciedleniem narastającego w Rzeczypospolitej w okresie nowożytnym kultu maryjnego, którego popularności upatrywać można w kilku wydarzeniach. W 1577 r. odbył się synod piotrkowski, zatwierdzający w Rzeczypospolitej uchwały soboru trydenckiego. W duchu kontreformacji zalecano zatem wiernym nabożeństwo do Najświętszej Marii Panny oraz świętych pańskich (J. Tazbir 2004, s. 175). Dodatkowym impulsem, który przyczynił się do nasilenia kultu Matki Boskiej były wydarzenia o charakterze politycznym. To jej specjalnej łasce przypisywano zwycięstwo nad wojskami Karola Gustawa²⁴. Wyrazem szczególnej czci było ogłoszenie przez Jana Kazimierza Matki Boskiej Królową Korony Polskiej, do czego doszło w 1656 r. w katedrze we Lwowie. Kolejnym znaczącym wydarzeniem była pierwsza papieska koronacja obrazu jasnogórskiego, która odbyła się w 1717 r.²⁵ Wizerunek

²³ Obraz Najświętszej Marii Panny znalazł się na Jasnej Górze w 1382 r. Przywiózł go Władysław Opolczyk z Belza obleżonego przez Tatarów. W tym samym roku sprowadził do Częstochowy zakon paulinów, zlecając mu opiekę nad obrazem już wówczas słynącym cudami. Ciągnęły tam liczne pielgrzymki, o czym informują przekazy źródłowe z XV w. W 1429 r. Władysław Jagiełło w liście do papieża Marcina V napisał *...mnóstwo [ludzi] zbiega się do owego kościoła w nadziei zbawienia i uzyskania odpustów* (cyt. za: A. Kunczyńska-Iracka 1978, s. 14).

²⁴ Jak pisał przeor klasztoru *Bądźmy więc tego przekonania, że niepodległość Królestwa Polskiego, publiczne i prywatne mienie Rzeczypospolitej, kościołów, cześć Boga i dawne wolności, jedynie za pomocą Maryi Jasnogórskiej zachowane i przywrócone zostały, tak, iż bardzo słusznie wyrzec możemy, że Bogarodzica tarczą jest Królestwa Polskiego* (A. Kordecki 1900, s. 101).

²⁵ Według A. Niedźwiedź (2005, s. 193) w Królestwie Polskim

Matki Boskiej Częstochowskiej koronowany był już jednak znacznie wcześniej. Od końca XV i w pierwszej ćwierci XVI w. na reprodukcjach wizerunku Matki Boskiej Częstochowskiej pojawiały się otwarte korony, znane z drzeworytów i druków²⁶. W 1635 r. obraz ukoronowano zamkniętymi, złotymi koronami, darowanymi przez króla Władysława IV (J. Golonka 1996, s. 87). Do otwartych koron powrócono w 1717 r., podczas wspomnianej już koronacji papieskiej. Wydaje się, że zabytek z Wierzbicy należy łączyć z wyobrażeniem wzorowanym na wizerunku ozdobionym otwartymi koronami papieskimi. Reprodukcje z koronami zamkniętymi uważane są za starsze. Na tej podstawie krzyżyk i plaketkę znalezione w grobie kobiety w Wierzbicy można datować na okres po 1717 r. Jako *terminus ante quem* dla tych zabytków można przyjąć lata czterdzieste XIX w., kiedy w najbliższym sąsiedztwie kościoła św. Stanisława zaprzestano grzebania zmarłych (A. Czyżewska 2004, s. 121).

Narastanie popularności kultu Matki Boskiej Częstochowskiej wywoływało zapotrzebowanie wiernych na różnego rodzaju kopie obrazu. W inwentarzach jasnogórskiego klasztoru zarejestrowano informację o produkcji obrazków, obrazów, drzeworytów, obrazków na blasze, ryngrafów oraz medalików (A. Kunczyńska-Iracka 1978, s. 23). Wśród publikowanych dewocjonałów są medaliki, ryngrafy oraz wota. Mimo znacznej różnorodności przedmiotów związanych z kultem maryjnym trudno o analogię do plaketki z Wierzbicy. Podobieństw w technice wykonania można upatrywać w wotach. Część z nich była wykonywana na płaskich prostokątnych lub kwadratowych blaszkach, na których ryto święte wizerunki. W przypadku wotów mamy oczywiście do czynienia z innymi wymiarami kultu religijnego, pełnią bowiem one funkcje dziękczynne lub przebłagalne (J. Ołędzki 1967, s. 68). Dewocjonała mają natomiast charakter użytkowy i przynależą do konkretnego człowieka.

Plaketka z wizerunkiem Matki Boskiej Częstochowskiej nie ma analogii wśród publikowanych zabytków, a także w zbiorach na Jasnej Górze²⁷. Nie znaczy to jednak, że wizerunek z jasnogórskiego obrazu był rzadko

pierwsza papieska koronacja nastąpiła w 1651 r. Nuncjusz papieski ozdobił obraz Matki Boskiej Łaskawej w Warszawie koroną ufundowaną przez mieszkańców miasta. Wydarzenie to miało jednak mniejszą rangę od koronacji obrazu jasnogórskiego, uważanego zazwyczaj za pierwszą koronację papieską. Wizerunek z Jasnej Góry został wówczas bowiem wyróżniony koronami ufundowanymi przez kapitułę watykańską i sprowadzonymi z Rzymu.

²⁶ Otwartą koronę gotycką na skroniach Matki Boskiej potwierdza drzeworyt z druku dewocyjnego powstałego w latach 1515–1524 *Hie volget dy historie*. Korony otwarte znane są również z dzieł A. Gołdonowskiego *Diva Clarmontana* (1642) oraz J. D. Łobożyńskiego *Przenosiny triumfalne najcudowniejszego w Królestwie Polskim obrazu Bogurodzice...* (cyt. za: A. Niedźwiedź 2005, s. 189–190).

²⁷ Za informację tę dziękuję o. dr. Janowi Golonce (OSPPE), Kuratorowi Zbiorów Sztuki Wotywniej Jasnej Góry.

przedstawiany na dewocjonałiach nowożytnych. Przeciwnie, wydaje się że Matka Boska Częstochowska należy do najczęściej kopiowanych wizerunków. Wiele uwagi poświęcił jej w swoich katalogach T. Rewoliński (1879; 1887). Imponująco przedstawia się zbiór medalików ks. S. Librowskiego, zawierający ponad sto egzemplarzy z lat 1775–1966 (M. L. Jędrzejczak 1978, s. 280). Medaliki znane są również z badań wykopaliskowych ze wsi Maniowy, pow. nowotarski (B. Chudzińska 1998, s. 87) i z Sandomierza (B. Rostkowska 1996, s. 410).

Figurka ukrzyżowanego Chrystusa (Ryc. 5) trafiła do zbiorów Państwowego Muzeum Archeologicznego w obecnym stanie zachowania, tzn. z odłamanymi rękoma. Z układu mięśni ramion można wnioskować o ich pionowym, poziomym ułożeniu. Poziomy układ ramion wydający się dziś oczywistym, ustępował niekiedy pionowemu – ręce wzniesione były do góry, ponad głowę. Figurka Chrystusa z uniesionymi rękoma, pochodząca z XVII lub pierwszej połowy XVIII w., znana jest z cmentarzyska przykościelnego w Gliwicach (M. Furmanek, M. Michnik 2004, s. 406–407). Datowanie figurki z Warszawy jest trudne do określenia. Znaleziono ją w 1933 r., na rogu ówczesnej ulicy Topolowej (dziś Aleje Niepodległości) i Nowowiejskiej. W latach trzydziestych XIX w. w rejonie ulic: Koszykowej, Topolowej, Nowowiejskiej i Polnej (dziś Noakowskiego) funkcjonował cmentarz *na Koszykach* zwany *Ujazdowskim*²⁸. Niewykluczone, że figurka Chrystusa znaleziona na rogu Topolowej i Nowowiejskiej pochodzi z tego cmentarza. Należy jednak zauważyć, że natrafiono na nią na złożu wtórnym. Jeśli określenie *żwiru wiślane*, zastosowane w dokumentacji archiwalnej zabytku, uznać rzeczywiście za złoża nawiezione z nad Wisły, to omawiana figurka może nie mieć związku z cmentarzem *na Koszykach*. Jej datowanie pozostaje więc trudne do ustalenia. Nie sposób także jednoznacznie określić funkcję tego zabytku. Figurka mogła być przymocowana do trumny lub krzyża stojącego przy nagrobku. W literaturze przedmiotu znana jest figurka Chrystusa, datowana na XIX lub nawet XX w., znaleziona w krypcie Judyckich w kościele p.w. św. Piotra i Pawła w Pucku. Wedle autorów badań mogła być oder-

²⁸ *Na Koszykach* istniały dwa cmentarze, należały one do pierwszych pozamiejskich w Warszawie. *Cmentarz Świętokrzyski* zwany też *na Koszykach* mieszczący się u zbiegu dzisiejszych ulic Wspólnej i Emilii Plater, został założony w 1781 r. i funkcjonował do zamknięcia w 1831 r., ale w rzeczywistości chowano tam zmarłych do 1836 r. W latach dwudziestych XIX w. był już w dużym stopniu zapełniony, a wybuch epidemii cholery w czasie Powstania Listopadowego wymusił założenie dodatkowego cmentarza *na Koszykach* zwanego *Ujazdowskim*. Funkcjonował on w latach 1831–1838. Znajdował się na terenie zajmowanym obecnie przez budynki Politechniki Warszawskiej, między ulicami Al. Niepodległości (dawn. Topolową), Koszykową i Nowowiejską (W. Wójcicki 1858, s. 1–2; *Karta Cmentarza, nr N, nr Z*). Obydwa cmentarze są widoczne na planie Warszawy z 1865 r. (*Plan goroda Varšavy 1856*).

wana od wieka trumny (T. Grabarczyk, L. Kajzer 1978, s. 93). Równie prawdopodobne jest, iż znajdowała się w wyposażeniu pochówku. Zwyczaj wkładania krzyży do grobów zauważono w odkrytych trzech kryptach poznańskiej Fary²⁹. Wkładane zmarłym do trumny, znajdowały się na klatce piersiowej lub w nogach. Pochówki datowane są na XVIII i początek XIX w. (A. Wrzesińska 2003, s. 222, 225, 226).

Omawiany zbiór dewocjonałów jest anonimowy. Żadnego ze znalezisk nie można powiązać z właścicielem znanym z imienia i nazwiska. Żaden z nich nie jest sygnowany, co uniemożliwia wskazanie producenta oraz znacznie utrudnia datowanie. Zapewne medalik z Grójca pochodził z wyspecjalizowanego warsztatu, którego wyroby charakteryzowały się precyzyjnym wykonaniem. Plakietka znaleziona w Wierzbicy może być świadectwem pielgrzymki do Częstochowy, gdzie funkcjonowały liczne warsztaty produkujące przedmioty kultu. Prężne ośrodki medalierskie na terenie obecnych ziem polskich rozpoczęły swą działalność na dużą skalę dopiero w XIX w. Działyły przede wszystkim w Warszawie i Krakowie (K. Białołocki 1974, s. 64–65).

Niejednokrotnie przedstawiane na dewocjonałiach wizerunki świętych były odwzorowaniem powszechnie znanych typów ich przedstawień, przez co byli oni łatwo rozpoznawalni. I tak w przypadku Matki Boskiej odwzorowywano obraz jasnogórski, św. Kazimierza przedstawiono w charakterystycznym dla niego stroju, jak na obrazie z około 1520 r. przechowywanym obecnie w Muzeum Sztuki Litwy (Lietuvos dailės muziejus) w Wilnie. Rysy twarzy Ignacego Loyoli wzorowano na podstawie obrazu sporządzonego przez Jacopino del Conte tuż po śmierci jezuitę³⁰.

Dewocjonałiom, poza funkcjami religijnymi, często przypisywano moc magiczną. Miały one strzec przed złymi mocami, chronić od różnego rodzaju szkód, chorób lub zaraz. Szczególną siłę mającą zabezpieczać przed zarazą miały rozpowszechnione zwłaszcza w XVII w. karawaki³¹. Zapewne funkcje apotropaiczne przypisywano także innym dewocjonałiom, które towarzyszyły charakterystycznej dla polskiej religijności wierze w pomoc i opiekę Matki Boskiej oraz poszczególnych świętych, do których zwracano się w sytuacjach kryzysowych. Świętych pojmowano na wzór ziemski, co między innymi przycy-

²⁹ Krzyżyki wkładane do grobów miały wysokość 10,5 cm i 11 cm, a w jednym przypadku zachowana wysokość wynosiła 26 cm (A. Wrzesińska 2003, s. 222, 225, 226).

³⁰ Obraz wykonany na podstawie maski pośmiertnej jezuitę kształtował późniejsze przedstawienia Ignacego Loyoli, charakteryzujące się pociągłą twarzą, wysokim czołem i lekkim ciemnym zarostem (H. Fros 1993, s. 1446–1447).

³¹ Karawaka to krzyż z dwoma belkami poziomymi, w które wpisano siedem małych krzyżyków oraz siedem liter, które miały bronić przed zarazą (J. Bystroń 1976, s. 301).

niło się do rozpowszechnienia kultu Świętej Rodziny, znacznie bliższej i bardziej zrozumiałej dla ogółu wiernych niż abstrakcyjna Święta Trójca (J. Bystron 1976, s. 305). Święta Rodzina wyzwalała w wiernych uczucia rodzinne, co obrazuje wiele staropolskich kołęd. Na jej tle bardzo mocno wyodrębnił się kult maryjny, szczególnie popierany przez zakony. O czci Marii świadczą liczne kołеды oraz przedstawienia znane także z dewocjonaliów.

Św. Stanisław ze Szczepanowa, biskup-męczennik kanonizowany w 1253 r., stał się pierwszym rodowitym patronem Polski (A. Witkowska 1997, s. 363–364). Bardzo popularnym patronem Polski był też kanonizowany w 1602 r. św. Kazimierz³². Nie dziwi więc fakt przedstawieniu obu świętych, którym zawierzano opiekę nad krajem, na awersie medalika z Grójca. Szczególnym kultem cieszyli się święci, do których uciekano się w czasie zarazy oraz patroni dobrej śmierci. Obok św. Benedykta, głównego patrona dobrej śmierci, dużym nabożeństwem otaczano św. Franciszka Ksawerego. Był on także patronem misji, Indii i całego Wschodu, opiekował się podróżującymi na morzu i co istotne, strzegł w czasie zagrożenia epidemią (L. Piechnik 1989 s. 454). Opiece św. Ignacego Loyoli – założyciela zakonu jezuitów – oddawali się przede wszystkim kobiety spodziewające się potomstwa, bowiem uchodził on za patrona dobrego rozwiązania. Był także patronem żołnierzy. Jego orędownictwu oddawano duchową walkę ze złem (L. Grzebiń 1996, s. 225–226).

Wiara w cudowną moc modlitw, przedmiotów poświęconych lub wzywaniu pomocy świętych zalecana była już przez średniowiecznych kaznodziejów. Krzysztof Bracha (2007, s. 300) na podstawie analizy kazań średniowiecznych doszedł do wniosku, iż w imieniu Jezusa upatrywano nie tyle jego zbawczej misji, ile traktowano je jako swoisty apotropeion, mający chronić przed złem i chorobami. Inne imiona świętych miały pełnić podobną funkcję.

Wydaje się, że często pobożności towarzyszyła wiara w moc ochronną dewocjonaliów. Poświęcone przedmioty chronić miały nie tylko przed chorobą, złem ale także przed czarcimi mocami. W pierwszej połowie XVIII w. jezuita Benedykt Chmielowski obok postu i modlitwy wymienił inne skuteczne *Remedia na czarta i czary Exorcyzmy od Kościoła Bożego postanowione, albo aprobowane* (...). I tak jako piąte *Remedium aplikacja krzyża świętego, kości świętych, różnych krzyżyków, kartek eo fine poświęconych, exorcizowanych* (B. Chmielowski 1966, s. 148).

Etnograf Franciszek Kotula (1977, s. 145) pisał: *Krzyż w mieszkaniu postawiony między kwiatami i świecznikami, a także ziola postawione w koszach są przede wszystkim objawem czci, oznaką hołdu, wdzięczności. Ale krzyż zawieszany na szyi ma przede wszystkim bronić człowieka przed nieszczęściem. Pełni rolę amuletu chroniącego*. Dewocjonalia są także świadectwem wiary, która wyrażała się poprzez formy zewnętrzne. Przedmioty kultu przybliżały wiernych do Boga, pozwalały bowiem na bliższą i bardziej namacalną relację z Bogiem, Marią lub świętymi. Dodatkowo przedstawienia ikonograficzne proklamował sobór trydencki: *Biskupi powinni pilnie uczyć, że namalowane lub wyrażone w innej formie wydarzenia dotyczące tajemnic naszego Odkupienia uczą lud i utwierdzają przez wspomnienie i wytrwałe rozważanie prawd wiary. Dlatego wszystkie święte obrazy przynoszą wielkie korzyści, nie tylko dlatego, że przypomina się ludowi jak wiele dobrodziejstw i darów otrzymał od Chrystusa, ale także dlatego, że cuda i zbawienne przykłady dokonane przez Boga za pośrednictwem świętych przedstawiane są wiernym, żeby dziękowali za nie Bogu i kształtowali swoje życie i obyczaje naśladując świętych, żeby byli pobudzeni do adorowania i miłowania Boga oraz do praktykowania pobożności* (Dokumenty... 2007, s. 783).

Kontrreformacyjna działalność Kościoła katolickiego popierająca kult świętych miała zatem istotny wpływ na zapotrzebowanie na przedmioty związane z kultem. Przyczyn różnorodności omawianych zabytków upatrywać należy oczywiście w zapotrzebowaniu nabywców. Było zaś ono kreowane przez nowopowstające i rozwijające się kultury i praktyki religijne przy niezwykle czynnym udziale zakonów oraz pozostałej części kleru.

Przedstawiony w niniejszym artykule zbiór dewocjonaliów poszerza znajomość ciągle marginalnie traktowanej kategorii zabytków. Pozostaje mieć nadzieję, że dalsze publikowanie zalegających w zbiorach muzealnych dewocjonaliów pozwoli na lepsze poznanie tych śladów kultury duchowej i materialnej okresu nowożytnego.

Mgr Joanna Żółkowska
Państwowe Muzeum Archeologiczne w Warszawie
ul. Długa 52 <Arsenał>
PL 00-241 Warszawa
middleages@pma.pl

³² Św. Kazimierz, drugi syn króla Kazimierza Jagiellończyka i Elżbiety Habsburżanki – jest on przede wszystkim uznawany za patrona Litwy (A. Witkowska 1997, s. 242–243).

BIBLIOGRAFIA

- Plan goroda Varšavy 1856 (Плань города Варшавы, 1856)*, Muzeum Historyczne m.st. Warszawy
- Karta Cmentarza nr N, Z*, Karty Ewidencyjne Cmentarzy, Krajowy Ośrodek Badań i Dokumentacji Zabytków (Warszawa)
- Ariès, P.
1992 *Człowiek i śmierć*, Warszawa.
- Bracha, K.
2007 *Nauczania kaznodziejskie w Polsce późnego średniowiecza*, Kielce.
- Białobłocki, K.
1974 *Medaliki religijne na terenach polskich do XIX w.*, [w:] *Materiały z I ogólnopolskiej sesji medalierskiej w Gorzowie Wielkopolskim*, J. Hrybacz, Z. Nowakowska, T. Szczurek (red.), Gorzów Wielkopolski, s. 61–66.
1993 *Zespół medalików z wykopalisk archeologicznych w Lubiniu pod Kościanem*, „*Slavia Antiqua*” XXXIII (1991/92), s. 161–185.
- Borkowski, T., Gierczyk, P.
1995 *W kwestii produkcji różańców i kości do gry w późnośredniowiecznym Wrocławiu*, „*Kwartalnik Historii Kultury Materialnej*” XLIII/2, s. 221–228.
- Borkovský, I.
1975 *Svatojiřská bazilika a klášter na Pražském hradě*, Monumenta archaeologica XVIII, Praha.
- Bystron, J.
1976 *Dzieje obyczajów w dawnej Polsce. Wiek XVI–XVIII*, t. I, Warszawa.
- Chmielowski, B.
1966 *Nowe Ateny Albo Akademiai Wszelkiej Sciencyi Pełna, Na Różne Tytuły iak na Classes podzielona, Mądrym dla memoriału, Idiotom dla Nauki, Politykom dla Praktyki, Melancholikom dla rozrywki erygowana alias O Bogu, Bożków mnóstwie, Słów pięknych wyborze, Kwestyi cudnych wiele, o Sybillów zbiorze, O Zwierzu, Rybach, Ptakach, o Matematyce, O Cudach Świata, Ludzi, Rzędach, Polityce, O Językach y Drzewach, o Żywiolach, Wierze, Hieroglifikach, Gadkach, Narodów manierze, Co Kray który ma w sobie dziwnych Ciekawości, Cały Świat opisany z gruntu w słów krótkości. Co wszystko stało się wielką pracą Autora tu anigmatice wyrażonego: Imię Wiosna zaczyna, Wielkiey Nocy blisko: Głowę w Piwie y Miodzie zawraca Nazwisko. To Jest przez Xiędza Benedykta Chmielowskiego, Dziekana Rohatyńskiego, Firlejowskiego, Podkamienieckiego Pasterza*, reprint (opr. M. i J. Lipsy, red. S. Góra), Kraków.
- Chudzińska, B.
1998 *Dewocjonalia z nowożytnego cmentarzyska we wsi Maniowy na Podhalu*, Kraków.
2008 *Archeolog o medalikach*, „*Alma Mater*” 99, s. 287–291.
- Czyżewska, A.
2004 *Wierzbica*, Radom.
- Davidson Kelly, J. N.
2006 *Encyklopedia papieży*, Warszawa.
- Dokumenty...
2007 *Dokumenty Soborów Powszechnych*, t. IV/2 (oprac. A. Baron, H. Pietras), Kraków.
- Dzięciołowski, E., Indycka, E., Krzysztofiak, T.
1994 *Badania ratownicze prowadzone w 1993 roku w romańskim kościele w Gieczu*, „*Kronika Wielkopolska*” 2 (69), s. 51–60.
- Fros, H.
1993 *Ignacy Loyola. Kult*, [w:] *Encyklopedia Katolicka*, t. 6 (red. J. Walkusz et alii), Lublin, s. 1446–1447.
- Furmanek, M., Michnik, M.
2004 *Dewocjonalia z cmentarza przy kościele pw. Wszystkich Świętych w Gliwicach*, „*Rocznik Muzeum w Gliwicach*” XIX, s. 399–418.
- Goliński, F.
1997 *Socjotopografia późnośredniowiecznego Wrocławia (przestrzeń-podatnicy-rzemiosło)*, Acta Universitatis Wratislaviensis, Historia CXXXIV, Wrocław.
- Golonka, J.
1996 *Ołtarz Jasnogórskiej Bogurodzicy*, Częstochowa.
- Grabarczyk, T., Kajzer, L.
1978 *Badania archeologiczno-architektoniczne krypty Judyckich w kościele pw. Świętych Piotra i Pawła w Pucku w 1977 roku*, „*Studia Pelplińskie*”, [9] s. 85–107.
- Grzebień, L.
1996 *Ignacy Loyola św.*, [w:] *Encyklopedia wiedzy o jezuitach na ziemiach Polski i Litwy 1564–1995*, R. Darowski (red.), Kraków, s. 225–226.
- Jacniacka, M.
2000 *Kazimierz. Ikonografia*, [w:] *Encyklopedia Katolicka*, t. 8 (red. A. Szostek et alii), Lublin, s. 1278–1279.
- Jaskólski, P.
2008 *Odpady po produkcji paciorków kościanych różańców na*

- przykładzie stan. Grodzka 17 w Gdańsku, [w:] P. Kucypera, S. Wadył (red.), *Kultura materialna średniowiecza w Polsce*, Toruń, s. 219–225.
- Jastrzębski, A.
- 2004 *Wybrane aspekty życia codziennego w średniowiecznym Wrocławiu na podstawie wyrobów kościanych i rogowych*, [w:] J. Piekalski, K. Wachowski (red.), *Wrocław na przełomie średniowiecza i czasów nowożytnych. Materialne przejawy życia codziennego*, Wratislavia Antiqua 6, Wrocław, s. 245–268.
- Jaworski, K.
- 1998 *Wytwórczość rogownicza we Wrocławiu przed i po XIII wiecznym przełomie*, [w:] K. Wachowski (red.), *Kultura średniowiecznego Śląska i Czech. „Rewolucja” XIII wieku*, Wrocław, s. 73–86.
- 1999 *Ślady obróbki surowca kościanego i rogowego*, [w:] C. Buśko, J. Piekalski (red.), *Ze studiów nad życiem codziennym w średniowiecznym mieście. Parcele przy ulicy Więziennej 10-11 we Wrocławiu*, Wratislavia Antiqua 1, Wrocław, s. 70–92.
- 2002 *Pracownie rogownicze*, [w:] J. Piekalski (red.), *Rynek wrocławski w świetle badań archeologicznych*, cz. II, Wratislavia Antiqua 5, Wrocław, s. 213–235.
- Jędrzejczak, M. L.
- 1978 *Medaliki Matki Boskiej Częstochowskiej (ze zbioru ks. S. Librowskiego)*, „Archiwa, Biblioteki i Muzea kościelne” 36, s. 267–348.
- Kalaga, J.
- 2000 *Cmentarzysko szkieletowe we wsi Zawady, pow. Siedlce, woj. mazowieckie*, „Światowit” II/XLIII, fasc. B, s. 70–86.
- Kordecki, A.
- 1900 *Pamiętnik Oblężenia Częstochowy 1655 r. Ks. Augustyna Kordeckiego* (wyd. F. Granowski), Warszawa.
- Kotula, F.
- 1977 *W świecie amuletu*, „Polska Sztuka Ludowa” XXXI/3, s. 131–146.
- Kunczyńska-Iracka, A.
- 1978 *Malarstwo ludowe kręgu częstochowskiego*, Wrocław.
- Lipińska, O.
- 1981 *Wierzbica, woj. radomskie, stanowisko II*, Informator Archeologiczny. Badania rok 1980, Warszawa, s. 248–250.
- Lipińska, O., Kunkel, R.
- 1980 *Wierzbica woj. Radom. Badania wykopaliskowe w roku 1980. Stanowisko II Kościół św. Stanisława b-pa oraz cmentarz przykościelny* (m-pis w Dziale Dokumentacji Naukowej PMA).
- Marecki, J., Rotter, L.
- 2009 *Jak czytać wizerunki świętych. Leksykon atrybutów i symboli hagiograficznych*, Kraków.
- Mękićki, R.
- 1910 *O medalach i medalikach religijnych*, „Wiadomości Numizmatyczno-Archeologiczne” II (VIII), s. 69–71, 89–91, 109–110.
- Niedźwiedź, A.
- 2005 *Obraz i postać. Znaczenie wizerunków Matki Boskiej Częstochowskiej*, Kraków.
- Olędzki, J.
- 1967 *Wota srebrne*, „Polska Sztuka Ludowa” XXI/2, s. 67–92.
- Pachciarek, P.
- 2006 *Dewocjonalia*, [w:] S. Zalewski (red.), *ABC Chryścija-nina. Mały słownik*, Warszawa, s. 91.
- Piasecki, K.
- 2002 *Serce klasztoru*, [w:] A. Gołębniak (red.), *W cieniu klasztoru Dominikanów*, Gdańsk, s. 61–71.
- Piechnik, L.
- 1989 *Franciszek Ksawery. Kult*, [w:] *Encyklopedia Katolicka*, t. 5 (red. L. Bienkowski et alii), Lublin, s. 454.
- Pisarzak, M.
- 1985 *Dewocjonalia*, [w:] *Encyklopedia Katolicka*, t. 3 (red. R. Łukaszyk, L. Bienkowski, F. Gryglewicz), Lublin, s. 1226.
- Rewoliński, T.
- 1879 *Katalog zbioru medali koronacyjnych obrazów Matki Boskiej w krajach dawnej Polski kościelnych dawnych i nowoczesnych oraz patryotyczno-religijnych dr Teofila Rewolińskiego w Radomiu*, Radom (r-pis w Bibliotece Narodowej).
- 1887 *Medale religijne odnoszące się do Kościoła katolickiego we wszystkich krajach dawnej Polski*, Kraków.
- Rostkowska, B.
- 1996 *Dewocjonalia: medaliki i krzyżyki. Tkaniny ozdobne*, [w:] S. Tabaczyński (red.), *Sandomierz. Badania 1969–1973*, t. II, Warszawa, s. 405–421.
- Suchodolski, S.
- 1976 *Grójec, woj. radomskie, badania IHKM PAN, w 1976 r.*, Warszawa (r-pis dziennika badań w Pracowni Dokumentacji Naukowej PMA).
- 1979 *Grójec wczesnośredniowieczny w świetle badań wykopaliskowych przeprowadzonych w 1976 r.*, Spr. Arch. XXXI, s. 205–223.
- Sulkowska-Tuszyńska, K.
- 2003 *Klasztor norbertanek w Strzelnie (XII–XIX wiek). Obraz kultury w świetle badań archeologiczno-architektonicznych*, „Archaeologia Historica Polona” 13, s. 113–128.
- Tazbir, J.
- 2004 *Łyżka dziegciu w ekumenicznym miodzie*, Warszawa.

Trawicka, E.

2007 *Dewocjonalia ze stanowiska 5 w Gdańsku – Hala Targowa*, „Archeologia Gdańska” III (2007), s. 57–66.

Witkowska, A.

1997 *Kazimierz Jagiellończyk; Stanisław, biskup; Stanisław Kostka*, [w:] D. Attwater, C. R. John, *Dykcjonarz świętych*, Wrocław, s. 242–243, 263–264, 363–365.

Wójcicki, W.

1858 *Cmentarz Powązkowski oraz cmentarze katolickie i innych wyznań pod Warszawą i w innych okolicach tego miasta*, t. III, Warszawa.

Wrzesińska, A.

2003 *Pochówki z krypt w Farze poznańskiej*, „Wielkopolskie Sprawozdania Archeologiczne” 6, s. 218–243.

POST-MEDIEVAL DEVOTIONAL ARTICLES IN THE COLLECTION OF STATE ARCHAEOLOGICAL MUSEUM IN WARSAW SUMMARY

Devotional articles are defined as miniature images of saints and the secrets of Christian faith. The name is used also in reference to small objects such as rosaries and scapulars, used in religious practices (M. Pisarzak 1985, p. 1226; P. Pachciarek 2006, p. 91). These belong among objects closely associated with worship. The article reports on objects of religious devotion in collection of the Department of Medieval and Post-Medieval Archaeology of the State Archaeological Museum in Warsaw associated with the Roman Catholic church. Some of these finds are published here for the first time; the author hopes that their analysis and interpretation will help improve our understanding of this class of objects.

Grójec, distr. *loco*, Mazowieckie voiv. Holy medal, oval-shaped, cast bronze. On both faces, raised image in relief, worn out (Fig. 1). On obverse, Saint Stanislaus of Szczepanów, Saint Casimir, and a kneeling figure, probably Piotrowin. On reverse, Saint Ignatius of Loyola and Saint Francis Xavier. The medal was discovered in a disturbed context and its dating is therefore problematic. Obviously this must have been after canonisation of saints Francis Xavier and Ignatius of Loyola (1622). According to known analogies (T. Rewoliński 1887, pl. XXI:1088.1089) this medal may be dated to the 2nd half of 17th c. or to 18th c.

Grójec, distr. *loco*, Mazowieckie voiv. Fragment of a rosary: six barrel-shaped wooden beads joined with chain links of copper wire (Fig. 2). Alas, according to the excavation report (S. Suchodolski 1979, p. 209) it came from a disturbed layer and cannot be dated precisely.

Wierzbica, distr. Radom, Mazowieckie voiv. Latin cross, in sheet bronze (Fig. 3). Over the horizontal beam, a cartouche with a poorly legible inscription, presumably, INRI.

Wierzbica, distr. Radom, Mazowieckie voiv. Plaque with the image of Our Lady of Częstochowa and Infant Jesus. Apparently this

find belongs in a group of depictions which show the Madonna and Infant Jesus wearing open crowns (Fig. 4), a usage introduced after the papal coronation of 1717. This helps in dating the cross and the plaque, both of which occurred in a grave of a woman, to the 18th c. A cemetery near Saint Stanislaus Church at Wierzbica was used not later than 1840-ties (A. Czyżewska 2004, p. 121) what makes a *terminus ante quem* of the finds.

Warsaw, Mazowieckie voiv. Small image of Christ crucified, discovered in 1933. Presumably, in cast lead, substantially eroded (Fig. 5). Arm missing. As a stray find the image can only be dated tentatively to 19th c.; perhaps it may be connected with a cemetery (Polish: *Cmentarz Ujazdowski*) existed here in 1831–1838.

Next to their religious function devotional articles were often ascribed with special powers. They were believed to ward off evil, protect from misfortune, disease and pestilence. Devotional articles are also a testimony of faith which was expressed through outer forms. They brought the faithful closer to God because they made possible a more intimate and tangible contact with God.

The wide range of articles associated with devotion was obviously dictated by the demand of the religious people which in turn was promoted by newly introduced and developing forms of religious worship and practices accompanied by an exceptional activity of religious orders and other members of the clergy.

The set presented in the article will help improve our understanding of this rather neglected category of finds only to a limited extent. We can only hope that continued publication of devotional articles languishing in museum collections will make possible the formulation of more detailed conclusions.

tłum. A. Kinecka

WYKAZ SKRÓTÓW TYTUŁÓW CZASOPISM I WYDAWNICTW WIELOTOMOWYCH

ABBREVIATIONS OF PERIODICALS' AND SERIAL PUBLICATIONS' TITLES

AAC	– „Acta Archaeologica Carpathica”, Kraków
AAHung.	– „Acta Archaeologica Academiae Scientiarum Hungaricae”, Budapest
AFB	– „Arbeits- und Forschungsberichte zur sächsischen Bodendenkmalpflege”, Berlin (Stuttgart)
Amtl. Ber.	– „Amtlicher Bericht über die Verwaltung der naturgeschichtlichen, vorgeschichtlichen und volkskundlichen Sammlungen des Westpreußischen Provinzial-Museums für das Jahr ...”, Danzig
APolski	– „Archeologia Polski”, Warszawa
APS	– „Archeologia Polski Środkowowschodniej”, Lublin (wcześniej: Lublin-Chełm-Zamość)
AR	– „Archeologické rozhledy”, Praha
B.A.R. Int. Series	– British Archaeological Reports, International Series, Oxford
BerRGK	– „Bericht der Römisch-Germanischen Kommission”, Frankfurt a.M.-Berlin
BJahr.	– „Bonner Jahrbücher”, Köln/Bonn
BMJ	– „Bodendenkmalpflege in Mecklenburg-Vorpommern”, Lübstorf (wcześniej: „Bodendenkmalpflege in Mecklenburg. Jahrbuch ...”, Schwerin/Rostock/Berlin)
CRFB	– Corpus der römischen Funde im europäischen Barbaricum
FAP	– „Fontes Archaeologici Posnanienses” (wcześniej: „Fontes Praehistorici”), Poznań
Inf.Arch.	– „Informator Archeologiczny. Badania rok ...”, Warszawa
InvArch.	– „Inventaria Archaeologica, Pologne”, Warszawa-Łódź
JmV	– „Jahresschrift für mitteldeutsche Vorgeschichte”, Halle/Saale
JRGZM	– „Jahrbuch des Römisch-Germanischen Zentralmuseums Mainz”, Mainz
KHKM	– „Kwartalnik Historii Kultury Materialnej”, Warszawa
KSIA	– Kratkie soobšeniâ Instituta arheologii Akademii nauk SSSR (Краткие сообщения Института археологии Академии наук СССР), Moskva
MIA	– Materiały i issledovaniâ po arheologii SSSR (Материалы и исследования по археологии СССР), Moskva
MatArch.	– „Materiały Archeologiczne”, Kraków
MS	– „Materiały Starożytne”, Warszawa
MSiW	– „Materiały Starożytne i Wczesnośredniowieczne”, Warszawa
MSROA	– „Materiały i Sprawozdania Rzeszowskiego Ośrodka Archeologicznego”, Rzeszów-Krosno-Sandomierz-Tarnów (-Przemysł/Tarnobrzeg)
MZP	– „Materiały Zachodniopomorskie”, Szczecin
PA	– „Památky archeologické” (wcześniej: „Památky archeologické a místopisné”), Praha
PArch.	– „Przegląd Archeologiczny”, Poznań
PMMAE	– „Prace i Materiały Muzeum Archeologicznego i Etnograficznego w Łodzi. Seria Archeologiczna”, Łódź
PomAnt	– „Pomorania Antiqua”, Gdańsk
Prahistoria ziem polskich	– <i>Prahistoria ziem polskich</i> , tom I: <i>Paleolit i mezolit</i> (red. W. Chmielewski, W. Hensel), Wrocław-Warszawa-Kraków-Gdańsk 1975; tom II: <i>Neolit</i> (red. W. Hensel, T. Wiślański), Wrocław-Warszawa-Kraków-Gdańsk 1979; tom III: <i>Wczesna epoka brązu</i> (red. A. Gardawski, J. Kowalczyk), Wrocław-Warszawa-Kraków-Gdańsk 1978; tom IV: <i>Od środkowej epoki brązu do środkowego okresu lateńskiego</i> (red. J. Dąbrowski, Z. Rajewski), Wrocław-Warszawa-Kraków-Gdańsk 1979; tom V: <i>Późny okres lateński i okres rzymski</i> (red. J. Wielowiejski), Wrocław-Warszawa-Kraków-Gdańsk 1981
Prussia	– „Sitzungsberichte der Altertumsgesellschaft Prussia” (później: „Prussia. Zeitschrift für Heimatkunde”), Königsberg i.Pr.
PZ	– „Praehistorische Zeitschrift”, Berlin-New York
RArch.	– „Recherches Archéologiques”, Kraków
RB	– „Rocznik Białostocki”, Białystok
RO	– „Rocznik Olsztyński”, Olsztyn
SJahr.	– „Saalburg Jahrbuch”, Berlin-New York
SlA	– „Slovenská archeológia”, Bratislava
SovArch	– „Sovetskaâ Arheologia” (Советская археология), Moskva
SprArch.	– „Sprawozdania Archeologiczne”, Kraków
SprPMA	– „Sprawozdania P.M.A.”, Warszawa
WA	– „Wiadomości Archeologiczne”, Warszawa
ZNUJ	– „Zeszyty Naukowe Uniwersytetu Jagiellońskiego”, Kraków
ZOW	– „Z otchłani wieków”, Warszawa

Państwowe Muzeum Archeologiczne. Warszawa 2010. Wydanie I. Nakład 500 egz.
Druk i oprawa: Agencja Reklamowa Arkadiusz Grzegorzcyk, ul. Kutrzeby 15, 05-082 Stare Babice