

PAŃSTWOWE MUZEUM ARCHEOLOGICZNE

w Warszawie

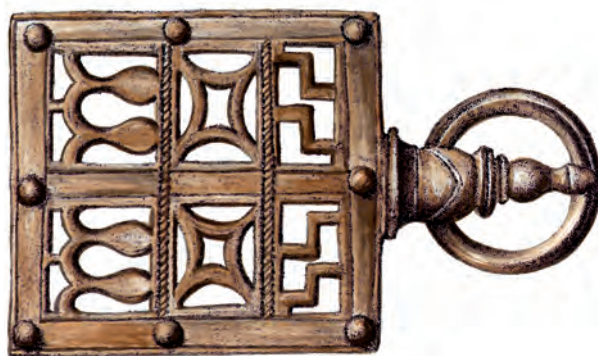


# WIADOMOŚCI ARCHEOLOGICZNE

**BULLETIN ARCHÉOLOGIQUE POLONAIS**

TOM (VOL.) LXI

2009–2010



**WARSZAWA 2010 VARSOVIE**

**WIADOMOŚCI  
ARCHEOLOGICZNE**

**TOM LXI**

Redaguje zespół / Editorial staff:

mgr Jacek Andrzejowski (sekretarz redakcji / managing editor), dr Wojciech Brzeziński (redaktor naczelny / editor in chief),  
prof. dr hab. Teresa Dąbrowska (zastępczyni redaktora naczelnego / subeditor), mgr Grażyna Orlińska,  
mgr Radosław Prochowicz, mgr Barbara Sałacińska, mgr Andrzej Jacek Tomaszewski, mgr Katarzyna Watemborska

Recenzenci tomu / Peer-reviewed by:

dr Anna Bitner-Wróblewska, prof. dr hab. Andrzej Kokowski,  
prof. dr hab. Magdalena Mączyńska, prof. dr hab. Wojciech Nowakowski,  
dr hab. Andrzej Pelisiak

Tłumaczenia / Translations:

Anna Kinecka  
Jacek Andrzejowski

Skład i łamanie / Layout:

JRJ

Rycina na okładce: brązowa sprzączka pasa sambijskiego  
z Kovrova, obl. Kaliningrad (Rosja). Rys. L. Kobylińska

Cover picture: bronze buckle from Samland belt  
from Kovrovo, distr. Kaliningrad (Russia). Drawn by L. Kobylińska

© Państwowe Muzeum Archeologiczne w Warszawie, 2010

© Autorzy, 2010

Państwowe Muzeum Archeologiczne jest instytucją  
finansowaną ze środków  
Samorządu Województwa Mazowieckiego



Sprzedaż detaliczna publikacji Państwowego Muzeum Archeologicznego, w tym egzemplarzy archiwalnych, prowadzona jest w salach wystawowych muzeum, ul. Długa 52 (Arsenał), 00-241 Warszawa. Płatność gotówką; wystawiamy rachunki i faktury. Ponadto nasze książki i czasopisma można zamawiać w PMA, tel. +48 (22) 5044 872 i 5044 873 lub pod adresem internetowym [wydawnictwapma@pma.pl](mailto:wydawnictwapma@pma.pl)

Cennik wydawnictw, wykaz publikacji i pełen spis zawartości czasopism PMA: <http://www.pma.pl/wydawnictwa>

Price list, list of PMA publications and contents of PMA periodicals: <http://www.pma.pl/wydawnictwa>

Adres redakcji / Editorial office:

Państwowe Muzeum Archeologiczne  
ul. Długa 52 (Arsenał), 00-241 Warszawa  
tel.: +48 (22) 5044 841, +48 (22) 5044 813; fax: +48 (22) 831 51 95; e-mail: [j.andrzejowski@pma.pl](mailto:j.andrzejowski@pma.pl)

# WIADOMOŚCI ARCHEOLOGICZNE

Tom (Vol.) LXI

## SPIS TREŚCI

### Contents

Od Redakcji	2
Editorial	2
ROZPRAWY	
Agata Chilińska-Drapella, Próba nowego spojrzenia na „pasy sambijskie” A New Look at Samland Belt Sets	3
MISCELLANEA	
Grażyna Orlińska, Łukasz Karczmarek, Niepublikowane nagolenniki typu stanomińskiego Unpublished Shin-guards Type Stanomin	81
Grażyna Orlińska, Radosław Prochowicz, Późnohalsztacki skarb z Ruszkowa, w pow. ciechanowskim A Late Hallstatt Hoard from Ruszkowo in District Ciechanów	95
Katarzyna Czarnicka, Nietypowe groty włóczni ze schyłku starożytności z ziem polskich Eccentric Late Roman/Migration Period Lanceheads from Poland	111
Aneks: Marcin Biborski, Janusz Stępiński, Wyniki badań żelaznego grotu z Cierniówki z liściem wykonanym z fragmentu głowni miecza obosiecznego	133
Marcin Biborski, Chronologia cmentarzyska kultury przeworskiej z młodszego i późnego okresu rzymskiego oraz z wczesnej fazy wędrówek ludów w Mokrej na Śląsku Chronology of a Przeworsk Culture Cemetery from the Younger and Late Roman Period and from Early Phase of the Migration Period	137
Joanna Żółkowska, Dewocjonalia nowożytne ze zbiorów Państwowego Muzeum Archeologicznego w Warszawie Post-medieval Devotional Articles in the Collection of State Archaeological Museum in Warsaw	153
MATERIAŁY	
Jacek Borkowski, Neolityczne i wczesnobrązowe materiały z okolic miejscowości Kutry na Ukrainie w zbiorach Państwowego Muzeum Archeologicznego w Warszawie A Neolithic and Early Bronze Age Materials From the Area of Kutry (Ukraine) in the Collection of State Archaeological Museum in Warsaw	165
Izabela Sztet, Cmentarzysko z okresu wpływów rzymskich i z okresu wędrówek ludów w Kamieniu na Pojezierzu Mazurskim Roman and Migration Period Cemetery at Kamień, in Masurian Lake District	200
WYKAZ SKRÓTÓW / ABBREVIATIONS	333

## **Od Redakcji**

Redakcja „Wiadomości Archeologicznych” uprzejmie informuje, że tom niniejszy obejmuje lata 2009–2010, co spowodowane zostało wprowadzeniem od tego numeru zasady recenzowania wszystkich prac przekazanych do publikacji.

Dr Wojciech Brzeziński  
Redaktor Naczelny

## **Editorial**

Starting from the present volume all contributions will be subject to peer-review. The Editors of “Wiadomości Archeologiczne” apologise for the delay in releasing the present volume which covers the period 2009–2010.

Wojciech Brzeziński PdD  
Editor in Chief

GRAŻYNA ORLIŃSKA, RADOSŁAW PROCHOWICZ

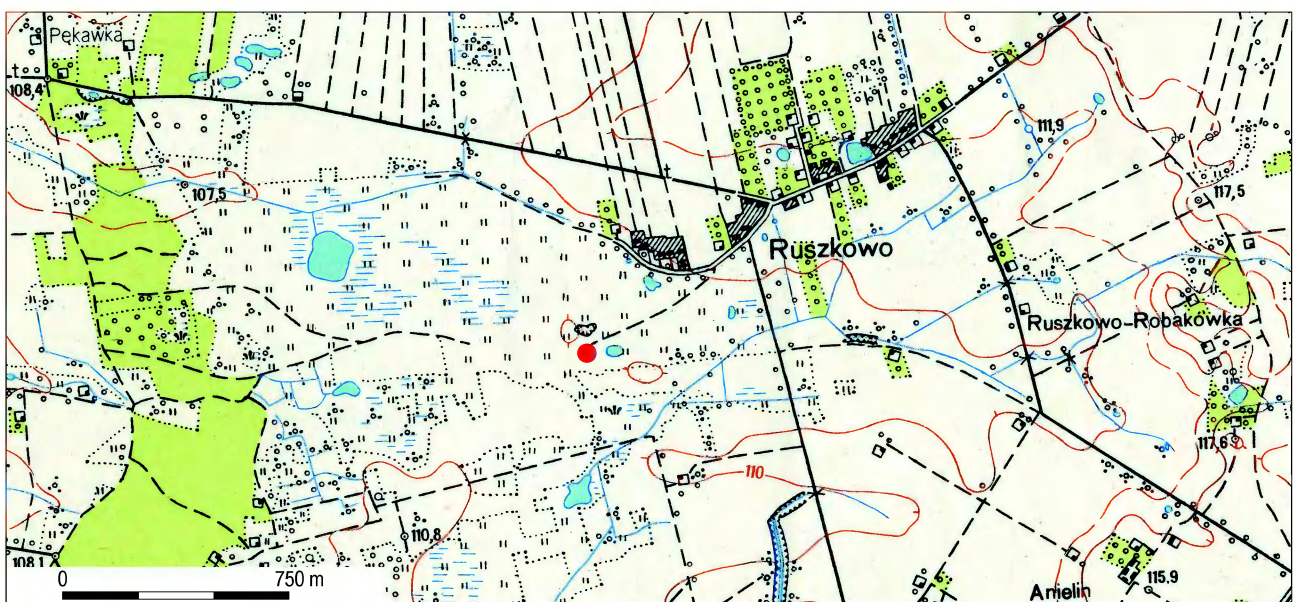
## PÓŻNOHALSZTACKI SKARB Z RUSZKOWA, W POW. CIECHANOWSKIM

A LATE HALLSTATT HOARD FROM RUSZKOWO IN DISTRICT CIECHANÓW

Wiosną 2005 roku do Radosława Prochowicza, prowadzącego badania powierzchniowe w okolicach Szekowa, pow. makowski, zgłosił się jeden z mieszkańców nieodległej wsi Orzyc. Przyniósł on ze sobą prezentowany poniżej zespół wyrobów brązowych, szklanych i bursztynowych.

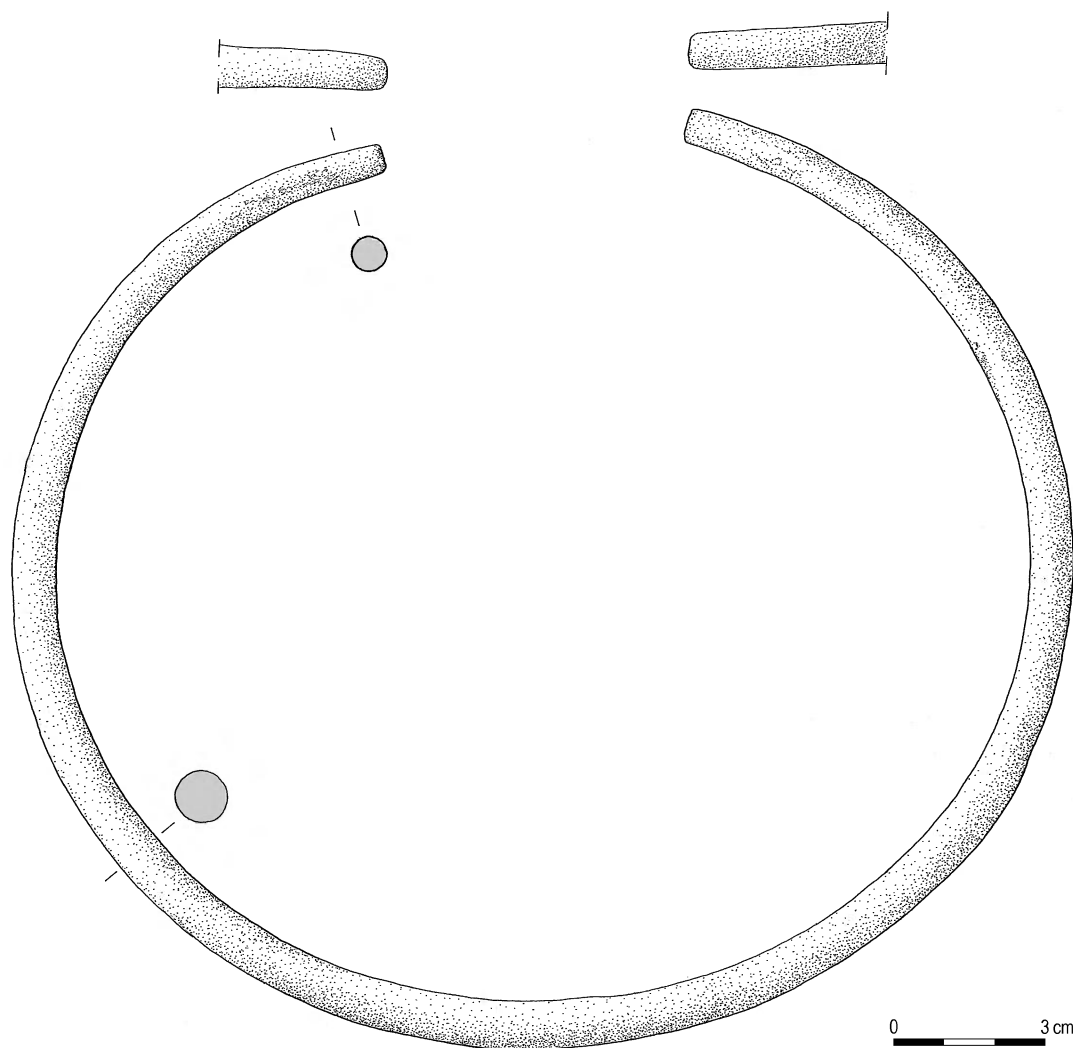
Opowiedziana przez niego historia pozyskania zabytków jest dość interesująca. Zostały one odkryte przypadkowo w roku 2003 lub 2004, na głębokości ok. 20 cm, na niedużym piaszczystym wyniesieniu znajdującym się

na łąkach otaczających od południowego zachodu wieś Ruszkowo (Ryc. 1). Znaleźiska te nie zainteresowały odkrywcy (być może uznał, że nie przedstawiają one żadnej wartości materialnej) i ostatecznie znalazły się wśród złomu metalowego składowanego w gospodarstwie jednego z jego znajomych. Tam właśnie wyszperał je mieszkaniec Orzycy i w przekonaniu, że są to przedmioty zabytkowe, przekazał je do Państwowego Muzeum Archeologicznego w Warszawie.



Ryc. 1. Ruszkowo, pow. Ciechanów. Przybliżona lokalizacja miejsca odkrycia skarbu

Fig. 1. Ruszkowo, distr. Ciechanów. Approximate location of the hoard's discovery



Ryc. 2. Ru s z k o w o, pow. Ciechanów. Naszyjnik brązowy. Wszystkie rys. A. Potoczny  
 Fig. 2. Ru s z k o w o, distr. Ciechanów. Bronze neckring. All drawings A. Potoczny

Uratowany zespół stanowią:

**Naszyjnik brązowy**, otwarty (Ryc. 2), wykonany z pręta lekko zwężającego się na końcach, kolistego w przekroju, uformowanego w owal. Końce płasko ścięte, nierównej grubości, jeden nieco odchylony od płaszczyzny obręczy. Powierzchnia gładka, barwy ciemnozielonej, uszkodzona w kilku miejscach. Wym. 18×21 cm (wewn.<sup>1</sup> 16,5×19,5 cm), średn. pręta 0,6–0,9 cm, odległość między końcami 6 cm.

**Naszyjnik brązowy**, otwarty (Ryc. 3), wykonany z pręta zwężającego się na końcach, kolistego w przekroju, uformowanego w owal. Końce zaokrąglone, nierównej grubości, jeden lekko odchylony od płaszczyzny obręczy. Powierzchnia gładka, barwy ciemnozielonej, uszkodzona w kilku miejscach. Wym. 16×17 cm (15,5×15,8 cm), średn. pręta 0,3–0,7 cm, odległość między końcami 6 cm.

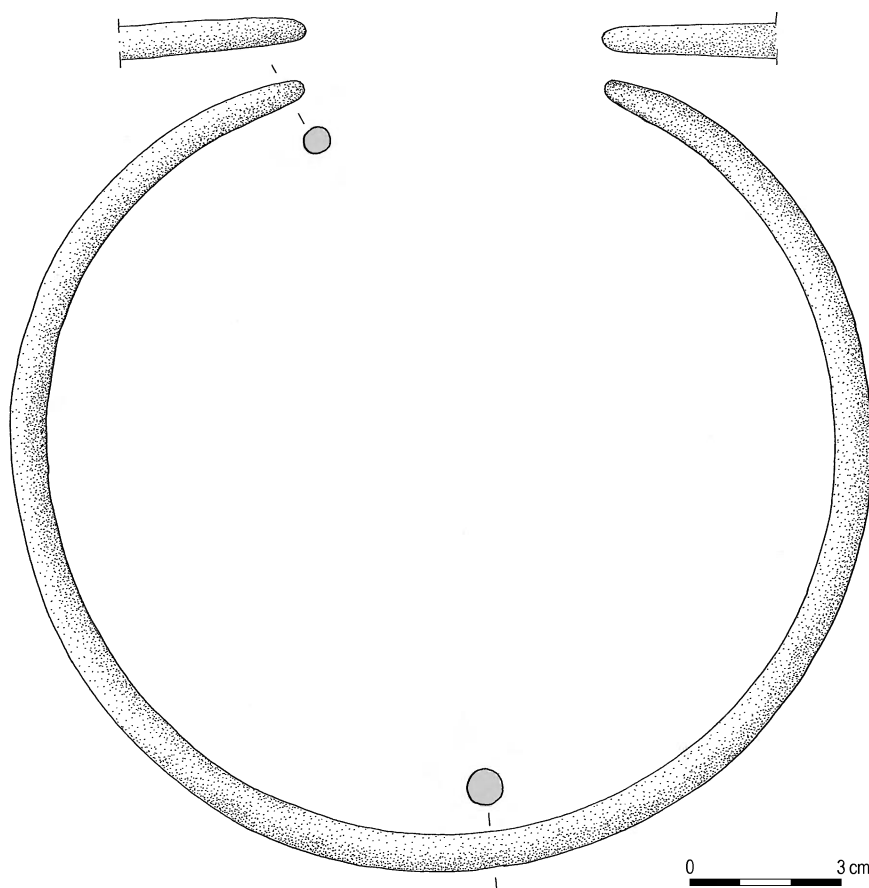
**Bransoleta brązowa**, spiralna, co najmniej 10-zwojowa. Zachowało się 8 fragmentów zwiniętej spiralnie taśmy

o przekroju płasko-wypukłym (Ryc. 4a) i 3 fragmenty wygiętych łukowato okrągłych drucików (Ryc. 4b). Średn. ok. 6 cm, szer. taśmy 0,4 cm, średn. drutu 0,2 cm.

**Nagolennik brązowy**, otwarty<sup>2</sup> (Ryc. 5a), wykonany z uformowanego w owal, zwężającego się na końcach pręta o zmiennym przekroju, kolistym lub – przy końcach – półkolistym. Końce prosto ścięte, nierównej grubości, jeden nieznacznie odchylony od płaszczyzny obręczy. Na wierzchniej stronie zachowane jest 16 grup niestaranych, płytkich żłobków (od 4 do 7 w grupie), rozmieszczonych nieregularnie (w odległościach od 0,7 do 1,7 cm od siebie) w taki sposób, że nacięcia pokryły jedno zakończenie, a drugi koniec pozostał gładki. Po dwie grupy kresek umieszczone naprzeciwko siebie po obu stronach obręczy zostały niemal zatarte, a pręt spłaszczony. Powierzchnia gładka, barwy ciemnozielonej, na niewielkiej

<sup>1</sup> Dalej słowo opuszczone.

<sup>2</sup> Nagolenniki otwarte nazywamy zgodnie z terminologią stosowaną dla podobnych wyrobów znanych z obszaru kultury byłańskiej (por. np. D. Koutecký 1993, s. 46).



Ryc. 3. Ruszkowo, pow. Ciechanów. Naszyjnik brązowy  
Fig. 3. Ruszkowo, distr. Ciechanów. Bronze neckring

części obwodu zniszczona. Wym. 10,5×11,5 cm (9,4×10,5 cm), średn. pręta 0,4–0,6 cm, odległość między końcami 3,1 cm.

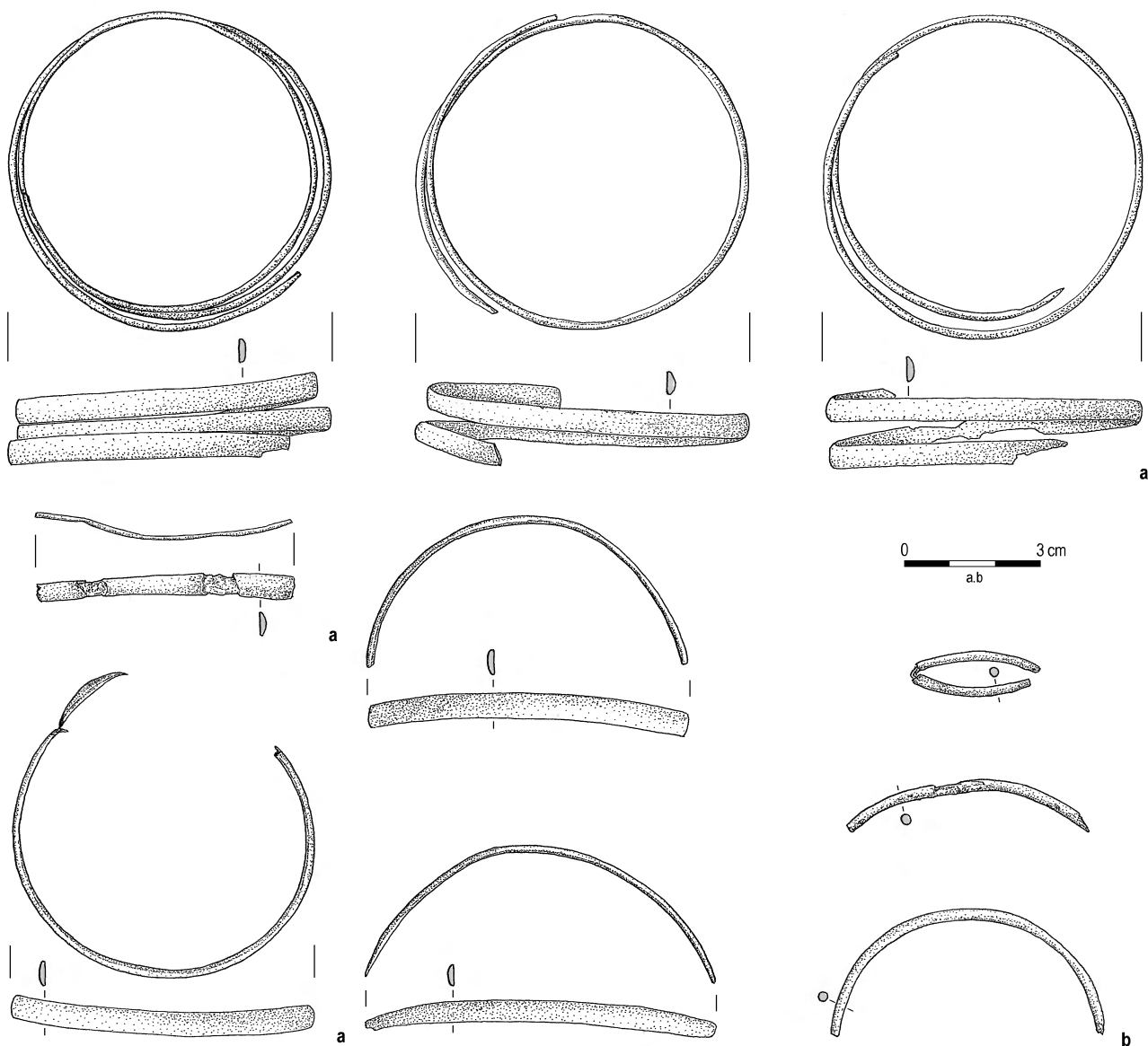
**Nagolennik brązowy**, otwarty (Ryc. 5b), wykonany ze zwężającego się na końcach, kolistego w przekroju pręta uformowanego w owal. Końce nierównej grubości, jeden płasko ścięty, lekko odchylony od płaszczyzny obręczy, drugi ułamany. Na zewnętrznej stronie delikatny jajownik w postaci nieregularnie rozmieszczonych (w odległościach od 0,6 do 1,3 cm od siebie) 22 grup wyraźnych, wąskich żłbków (po 5–7 w grupie), między którymi utworzyły się niewielkie żeberka na przemian z nieznacznie wypukłymi, gładkimi przestrzeniami. Powierzchnia gładka, barwy ciemnozielonej; przy zniszczonym końcu od spodu pręt jest lekko zgnieciony. Wym. 10,6×12 cm (9,8×10,8 cm), średn. pręta 0,5–0,65 cm, odległość między końcami 3,3 cm.

**Nagolennik brązowy**, otwarty (Ryc. 5c), wykonany z uformowanego w owal pręta o zmiennym przekroju, kolistym lub – na lekko zwężonych końcach – zbliżonym do czworokątnego. Różnie ukształtowane, płasko ścięte końce są odchylone od płaszczyzny. Na stronie zewnętrznej zmienny ornament jajownikowy, złożony z obwiedzionych poprzecznymi żłbkami żeberk pojedynczych

lub wielokrotnionych (w odległościach od 0,4 do 0,7 cm od siebie), rozdzielających nieznacznie wypukłe, gładkie przestrzenie. Wykonano na przemian ciągi żeberk pojedynczych (3×3 żeberka, 1×4) lub wielokrotnionych (2×3 grupy żeberk, 1×2, 1×5, 1×6), najdłuższe w środkowej części obręczy. Z jednej strony układ zdobienia został zaburzony przez umieszczenie obok siebie jednego pojedynczego żeberka i jednej grupy, w wyniku czego odosobniona grupa trzech żeberk znalazła się tutaj również na zakończeniu. Z drugiej strony obręczy widnieją grupy po trzy żeberka pojedyncze i po trzy potrójne. W czterech miejscach na górnej stronie ozdoby – na końcach, w środkowej części obręczy i z jednego boku – ornament jest zarty, a pręt spłaszczony. Powierzchnia gładka, barwy ciemnozielonej. Wym. 11,3×11,8 cm (9,6×10,1 cm), średn. pręta 0,6–0,8 cm, odległość między końcami 2,6 cm.

**Nagolennik brązowy**, otwarty (Ryc. 5d), wykonany z kolistego, nieco zwężającego się na końcach pręta uformowanego w owal. Końce mocno odchylone od płaszczyzny obręczy, jeden płasko ścięty, drugi uszkodzony. Na stronie zewnętrznej zmienny ornament jajownikowy, złożony z obwiedzionych poprzecznymi żłbkami żeberk pojedynczych lub wielokrotnionych (w odległościach od 0,4 do 0,7 cm od siebie), rozdzielających nieznacznie





Ryc. 4. Ruszkowo, pow. Ciechanów. Fragmenty brązowej bransolety spiralnej  
 Fig. 4. Ruszkowo, distr. Ciechanów. Fragments of a bronze spiral bracelet

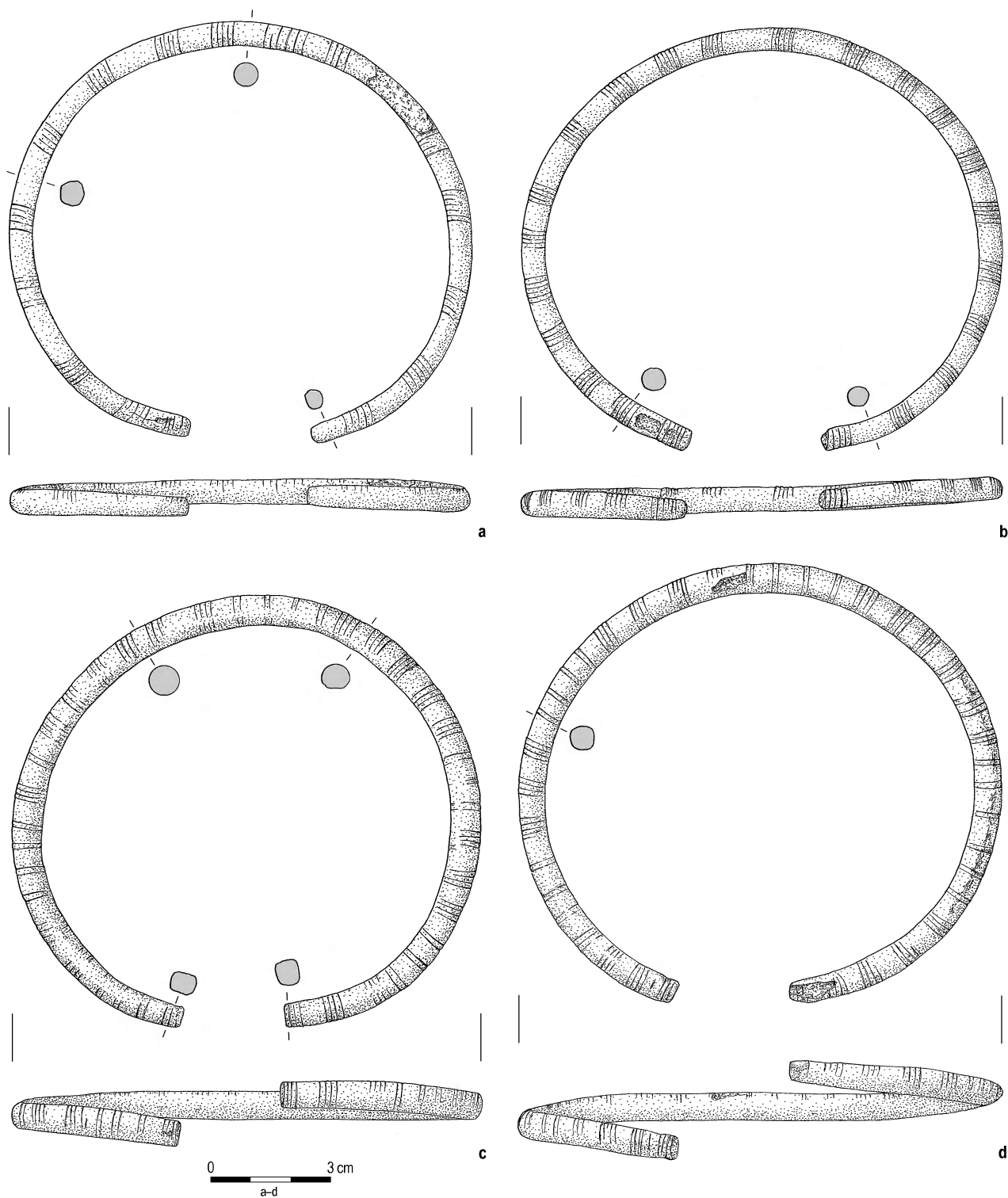
wypukłe, gładkie przestrzenie. Wykonano na przemian ciągi żeberek pojedynczych (2×3 żeberka, 1×4, 1×6) i wielokrotnionych, głównie potrójnych, dwóch podwójnych i jednego poczwórnego (2×3 grupy żeberka, 1×4, 1×5, 1×6) w takim układzie, że najdłuższe ciągi znajdują się z jednej strony obręczy. Ornament jest lekko zatarty, a pręt spłaszczony na górnej stronie ozdoby, przy zachowanym zakończeniu, i na środku. Powierzchnia gładka, barwy ciemnozielonej, w kilku miejscach uszkodzona. Przy zniszczonym końcu pręt jest od spodu lekko zgnieciony. Wym. 11,3×12 cm (10,2×10,7 cm), średn. pręta 0,6–0,7 cm, odległość między końcami 3,4 cm.

**Nagolennik brązowy** z końcami lekko zachodzącymi na siebie<sup>3</sup> (Ryc. 6a), wykonany z kolistego w przekroju

pręta nieco zwężającego się przy płasko ściętych końcach (jeden uszkodzony). Na stronie zewnętrznej słabo widoczny, miejscami zatarty ornament z płytkich i wąskich kresek: na końcach grupy poprzecznych żłobków, a na obwodzie 8, dość symetrycznie rozmieszczonych (w odległościach od 1,2 cm do 2,8 cm od siebie) pól pokrytych jodełką złożoną z 2–4 podłużnych pasm krótkich nacięć nachylonych w przeciwne strony. Zdobienie to zostało nałożone na niemal całkowicie zatarty ornament jajownikowy. W sześciu miejscach zachowały się słabo czytelne żeberka, obwiedzione poprzecznymi żłobkami, pojedyncze (Ryc. 6c) lub wyjątkowo para (Ryc. 6d). W dwóch

<sup>3</sup> Nagolenniki z końcami założonymi na siebie nazywamy zgodnie

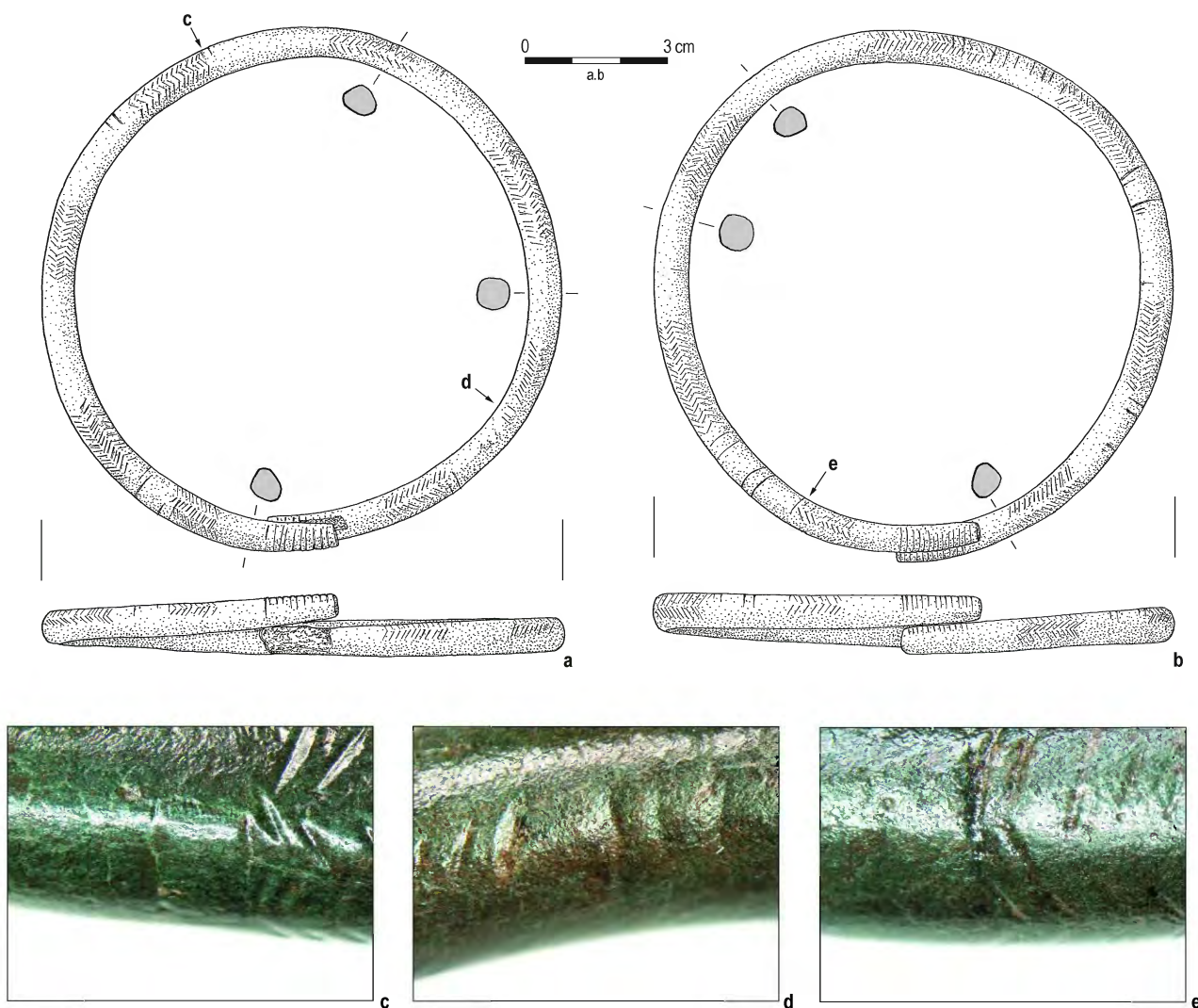
z terminologią używaną dla zbliżonych ozdób z ziem polskich (por. np. D. Durczewski 1961, s. 92–93, ryc. 32:17, 40:3.4; M. Gedl 1962, s. 100, tabl. I:8; E. Dobrzańska, M. Gedl 1962, s. 150).



Ryc. 5. Ru s z k o w o, pow. Ciechanów. Nagolenniki brązowe zdobione grupami poprzecznych kresek (a) lub jajownikiem (b-d)  
 Fig. 5. Ru s z k o w o, distr. Ciechanów. Bronze anklets decorated with groups of transverse strokes (a) or an egg-and-dart design (b-d)

miejskach od wewnątrz nagolennika – przy zachowanym zakończeniu i po przeciwnej stronie obręczy – wyraźne ścienienia pręta (otarcia) w wyniku użytkowania. Powierzchnia gładka, barwy ciemnozielonej, na niewielkiej części obwodu zniszczona. Średn. 11 cm (9,6 cm), średn. pręta 0,6–0,7 cm.

**Nagolennik brązowy** z końcami lekko zachodzącymi na siebie (Ryc. 6b), wykonany z kolistego w przekroju pręta nieco zwężającego się przy płasko ściętych końcach. Na stronie zewnętrznej bardzo słabo widoczny, w wielu miejscach zatarty, ornament z płytkich i wąskich kresek: na końcach grupy poprzecznych żłbków, a na obwodzie



Ryc. 6. Ruszkowo, pow. Ciechanów. Nagolenniki brązowe zdobione ornamentem jodełki (a,b). Ślady obecnie zatartego, pierwotnego zdobienia w postaci jajownika (c–e) i wykonanego na nim ornamentu jodełki. Fot. (c–e) R. Prochowicz

Fig. 6. Ruszkowo, distr. Ciechanów. Bronze anklets decorated with herringbone (a,b). Traces of a now nearly obliterated egg-and-dart design (c–e) and herringbone design applied over it. Photo (c–e) R. Prochowicz

7 dość symetrycznie rozmieszczonych (w odległościach od 2,1 cm do 3 cm od siebie) pół pokrytych jodełką złożoną z 2–4 podłużnych pasm krótkich nacięć nachylonych w przeciwne strony. Zdobienie to zostało nałożone na zatarty ornament jajownikowy zachowany na trzech polach między jodełkami w postaci pojedynczych żeberek obwiedzionych poprzecznymi żłobkami (Ryc. 6e). W dwóch miejscach od wewnątrz nagolennika – przy jednym z zakończeń i po przeciwnej stronie obręczy – wyraźne ścienienia pręta (otarcia) w wyniku użytkowania. Powierzchnia gładka, barwy ciemnozielonej, na niewielkiej części obwodu zniszczona. Średn. 11 cm (9,5×9,7 cm), średn. pręta 0,5–0,7 cm.

**37 paciorków szklanych** (Ryc. 7a), ciemnoniebieskich. Wszystkie okazy niesymetryczne, płasko-kuliste. Szkło obecnie nieprzejrzyste. Średn. 0,95–1,2 cm, średn. otworów 0,25–0,5 cm, wys. 0,5–0,9 cm.

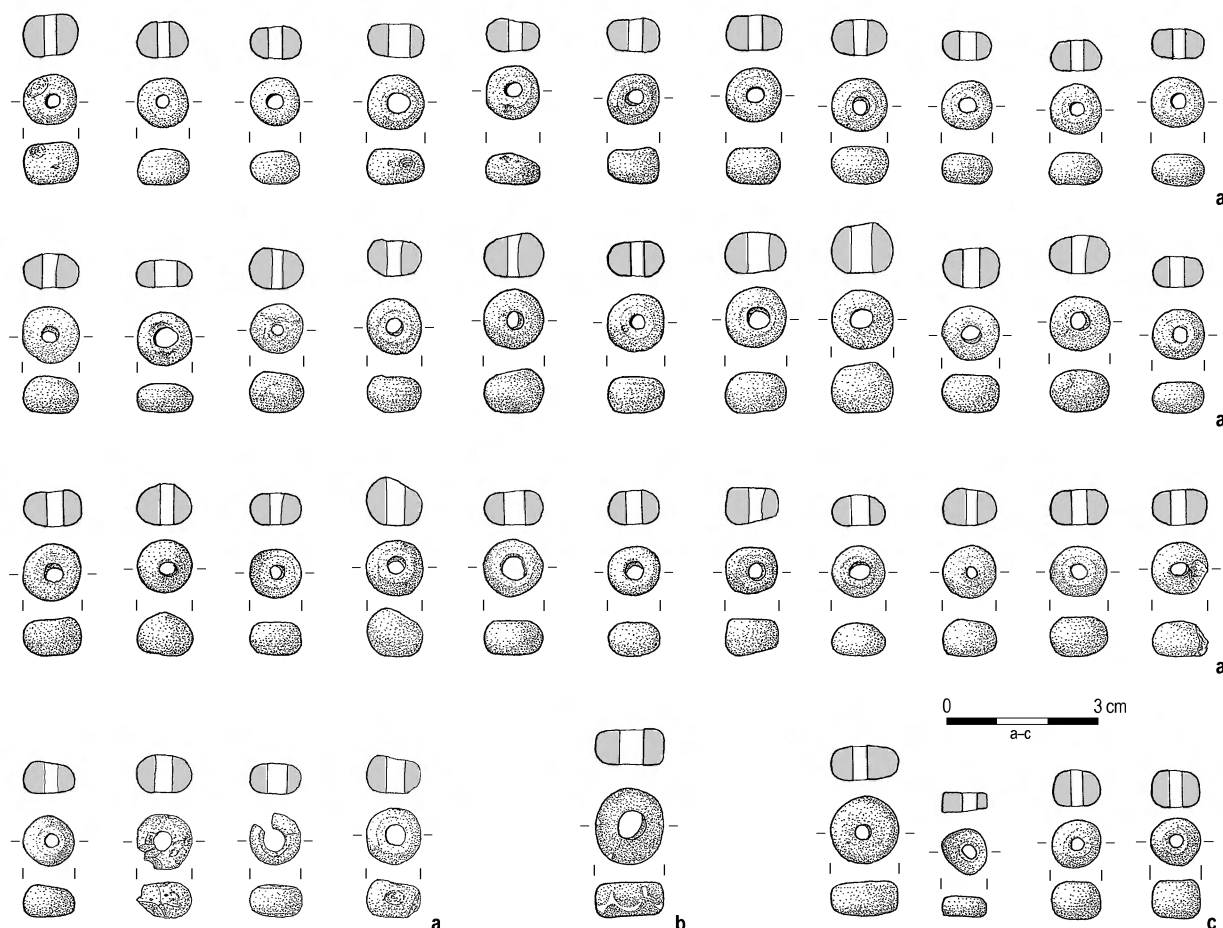
**Paciorek szklany** (Ryc. 7b), ciemnoniebieski. Niesymetryczny, płaski, zdobiony na bocznej powierzchni falistą linią z białego szkła. Szkło obecnie nieprzejrzyste. Średn. 1,35×1,5 cm, średn. otworu 0,55×0,6 cm, wys. 0,7 cm.

**5 fragmentów i okruchy szkła** ciemnoniebieskiego, nieprzejrzystego.

**2 paciorki bursztynowe** (Ryc. 7c), płaskie, niesymetryczne. Mniejszy mocno zerodowany. Średn. 1,3 cm i 0,8×0,9 cm, średn. otworu 0,3 cm, wys. 0,65–0,7 cm i 0,25–0,4 cm.

**2 paciorki bursztynowe** (Ryc. 7c), płasko-kuliste, niesymetryczne. Średn. 1 cm i 0,9 cm, średn. otworu 0,2 i 0,25 cm, wys. 0,65–0,75 cm i 0,7 cm.

Niezdobione, wykonane z okrągłego pręta **naszyjniki** z południowo-wschodnich obrzeży Bałtyku, uważane za



Ryc. 7. Ruszkowo, pow. Ciechanów. Paciorki szklane (a.b) i bursztynowe (c)  
 Fig. 7. Ruszkowo, distr. Ciechanów. Beads: glass (a.b) and amber (c)

wytwory miejscowe (J. Dąbrowski 1968, s. 72; 1997, s. 68), datowane są od późnego V okresu epoki brązu, tak jak uszkodzony okaz z zachowanym jednym końcem z Rumów, pow. szczycieński (b. *Rummy*, Kr. *Ortelsburg*; A. Bezenberger 1904, s. 44; J. Kuśnierz 1998, s. 59; M. J. Hoffmann 1999, tabl. LXIII:10). Nieco później, na VI okres epoki brązu datowany jest skarb z naszyjnikiem otwartym z Eniseeva, raj. Zelenogradsk (b. *Willkau*, Kr. *Fischhausen*; A. Bezenberger 1904, s. 43; J. Dąbrowski 1968, s. 121, 180 – jako b. *Willkau*, r-n *Primorsk*; M. J. Hoffmann 1999, s. 61)<sup>4</sup>. Gładkie, otwarte naszyjniki były na tym terenie

<sup>4</sup>Naszyjnik otwarty, o którym brak bliższych danych, został znaleziony w jeziorze Śniardwy (*Sitzungsbericht* 1877, s. 12). Trzy gładkie egzemplarze, w tym dwa z uformowanego w owal okrągłego pręta o średn. 0,7 cm, wymieniano w skarbie ze Skandawy, pow. kętrzyński (b. *Skandau*, Kr. *Gerdaunen*), datowanym na VI okres epoki brązu (J. Dąbrowski 1968, s. 72, 121; M. J. Hoffmann 1999, s. 154) lub dokładniej jego I. połowę (J. Kuśnierz 1998, s. 58). Okaz z nadlewem był uszkodzony w stopniu uniemożliwiającym określenie jego typu. Drugi naszyjnik (?) miał założone na siebie końce i zbyt małe jak na ozdobę szyi wymiary wewnętrzne (11×12,2 cm). Trzeciego naszyjnika właściwie nie było, gdyż za takowy została uznana prosta sztabka brą-

w użyciu także i w okresie późnohalsztackim, czego dowodzi zespół z Gulbi, pow. iławski (b. *Gulbien*, Kr. *Rosenberg*), zawierający zdobiony, wielokątny naszyjnik, charakterystyczny dla kultury pomorskiej (L. J. Łuka 1979, s. 164; M. J. Hoffmann 1999, s. 54, tabl. CXXVIII:8.9; 2000, s. 129, gdzie zapewne omyłkowo umieszczono informację, że ornamentowany był również naszyjnik otwarty; uwaga ta nie znajduje potwierdzenia ani w katalogu w cytowanej pracy ani w innych źródłach, por. np. A. Lissauer 1887, s. 82). Przeciwny datowaniu omawianych naszyjników na późne okresy epoki brązu jest M. J. Hoffmann (2000, s. 7, 130), uważając je wszystkie za wyznaczniki II, „wczesnożelaznej” fazy osadnictwa, obejmującej wg autora długi przedział czasowy od okresu halsztackiego D po okres lateński B włącznie (550–120 p.n.e.).

Niewątpliwie późną chronologię – schyłek okresu halsztackiego D (T. Węgrzynowicz 1973, s. 25, 51) lub – szerzej – okres późnohalsztacki i początek okresu lateńskiego

zowa w początkowym stadium obróbki (A. Bezenberger 1904, s. 40–41; J. Dąbrowski 1968, tabl. XX:1).

(M. Andrzejowska 2007, s. 37) – przypisuje się skarbowi ze stanowiska „Kozie Rowy” w Drohiczynie, pow. siemiatycki, zawierającemu dwa gładkie, otwarte naszyjniki<sup>5</sup> z prosto ściętymi końcami i parę dużych, zdobionych jajownikiem naszyjników z odgiętymi końcami.

Na pozostałych obszarach ziem polskich niezdobione naszyjniki z okrągłego pręta występują również od V okresu epoki brązu. Tak datowane egzemplarze z terenu Kujaw i Mazowsza południowego – z Ostrowa, pow. inowrocławski (W. Szafranski 1955, s. 69–70, 176, tabl. XII:149; A. Cofta-Broniewska 1996, s. 37–38, ryc. 19:2) i Grójca-Parceli, pow. grójcecki (J. Kostrzewski 1964, s. 18, 34, tabl. IX:7) – miały końce znacznie bardziej zbliżone do siebie niż okazy z Ruszkowa. Podobne, otwarte naszyjniki znane są również z halsztackich cmentarzysk wielkopolskich i śląskich, np. z Gorszewic, pow. szamotulski (Z. Pieczyński 1954, s. 115, 151, ryc. 20:1) i Lasowic Małych, pow. kluczborski (E. Dobrzańska, M. Gedl 1962, s. 140, 162, ryc. 11e), ale były one dużo cieńsze, wykonane z drutu o średnicy zaledwie 0,3 cm.

**Spiralne, niezdobione bransolety** lub naramienniki z drucikowatymi, częściej zwężonymi, końcami zwinięte z nieznacznie wypukłej taśmy (niekiedy szerszej niż w Ruszkowie) uważane są na południowo-wschodnich obrzeżach Bałtyku za lokalną odmianę tego rodzaju ozdób datowaną od V okresu epoki brązu po schyłek okresu halsztackiego (por. J. Dąbrowski 1968, s. 74–75, 119–120).

W skarbie z Ruszkowa znajdują się cztery **nagolenniki** otwarte. Dwa cieńsze okazy, które podobnie jak naszyjniki miały jeden koniec lekko odchyłony od płaszczyzny obręczy, są ozdobione różnymi ornamentami: jeden grupami poprzecznych kresek, a drugi jajownikiem (Ryc. 5a.b). Dwa masywniejsze nagolenniki, o mocniej odchyłonych końcach, pokrywa od zewnątrz zmienny jajownik złożony z ciągów pojedynczych lub wielokrotnionych żeberek (Ryc. 5c.d).

Okazy te nie przypominają innych otwartych ozdób obręczowych z ziem polskich, które w zależności od wielkości, ale nie zawsze konsekwentnie, nazywano bransoletami, naramiennikami lub naszyjnikami. Natomiast bardzo podobne są do wyrobów występujących na stanowiskach kultury bylańskiej (D. Koutecký 1993, s. 46), rozwijającej się w środkowych i północno-zachodnich Czechach, a stanowiącej najdalej wysunięty ku wschodowi odłam kultury zachodniohalsztackiej (R. Pleiner 1978, s. 469, 472). Pary nagolenników – niekiedy razem z po-

dobnie ornamentowanymi bransoletami ze zgrubiałymi końcami i naszyjnikami zaopatrzonymi w różnego rodzaju zapięcia<sup>6</sup> – tworzyły swoisty garnitur ozdób, w jaki wyposażano tutaj niektórych zmarłych. Zestawy ozdób, z których wszystkie lub tylko niektóre pokrywały różnej długości grupy poprzecznych nacięć, zostały odkryte w zespołach datowanych głównie na Ha C<sub>2-3</sub>, np. w grobie X na stanowisku Praha-Lysolaje (D. Koutecký, M. Slabina 1997, s. 41, 61, ryc. 24:15–19) oraz w Polákách, okr. Chomutov, w grobach 16/74 (D. Koutecký, Z. Smrz 1991, s. 189, ryc. 16:10.12–15) i 7/80 (D. Koutecký 1993, s. 11–12, ryc. 27:10–14). Jedna z bransolet z grobu 16/74 ma, podobnie jak w Ruszkowie, odchyłony koniec<sup>7</sup>. W grobie 6/80 w Polákách parze bransolet towarzyszyły dwa nagolenniki zdobione różnymi ornamentami, tak jak cieńsze egzemplarze z Ruszkowa (Ryc. 5a.b). Na jednym znajdowały się grupy poprzecznych kresek, a na drugim jajownik złożony z dość długich grup poprzecznych nacięć rozdzielających krótkie, wypukłe przestrzenie (D. Koutecký 1993, s. 11, ryc. 26B:10–13). Jajownik, zbliżony do umieszczonego na cienkim nagolenniku (Ryc. 5b), zdobił znalezioną bez kontekstu archeologicznego bransoletę ze zgrubiałymi końcami z użytkowanego od Ha C<sub>1</sub> po Ha D<sub>1</sub> cmentarzyska Praha-Střešovice (D. Koutecký, M. Slabina 1999, s. 360, 393, ryc. 270/O.N:5). W datowanym na Ha C<sub>3</sub> grobie 2 z nekropoli Nehvizdky, okr. Praha-Východ, odkryto parę nagolenników pokrytych jajownikiem złożonym z pojedynczych, wąskich żeberek przedzielających dłuższe, wypukłe przestrzenie. Na części obwodu jednego z nich umieszczono grupy żeberek (D. Koutecký, J. Špaček 1982, s. 66, 82, ryc. 14:3.4.), co przypomina zmienny ornament jajownikowy obu masywniejszych nagolenników z Ruszkowa (Ryc. 5c.d).

Zestawy ozdób złożone z naszyjnika, bransolet i nagolenników były używane w okresie halsztackim C i na przełomie Ha C i D przez ludność kultury łużyckiej zamieszkującą południowo-zachodnie obszary ziem polskich, a moda ta rozpowszechniła się wraz ze wzrostem oddziaływań południowych. Na cmentarzyskach położonych w zachodniej części grupy górnośląsko-małopolskiej znajduje się analogiczne do bylańskich naszyjniki zdobione grupami poprzecznych nacięć, np. w Strzelcach Opolskich-Adamowicach, woj. opolskie i Świbiu, pow. gliwicki, w grobie 102, w którym – poza innymi elementami wyposażenia – znajdowały się pary bransolet i nagolenników z końcami silnie zachodzącymi na siebie

<sup>5</sup> Przedmioty te o średnicy ok. 14 cm były publikowane jako naramienniki (Z. Szmit 1924, s. 125; J. Kostrzewski 1964, s. 33) lub bransolety (T. Węgrzynowicz 1973, s. 25; W. Blajer 2001, s. 359). Nazywamy je naszyjnikami, gdyż taką terminologią przyjmowano w literaturze dla zbliżonych wielkością ozdób, np. ze skarbu z Waclawowa, pow. stupecki (por. D. Durczewski 1961, s. 64) oraz wymienianych w tym artykule niewielkich okazów z południowo-wschodnich obrzeży Bałtyku.

<sup>6</sup> Naszyjniki z haczykowatym zapięciem i bransolety z kulkowatymi końcami znane są również z terenu kultury śląsko-platenickiej w północno-wschodnich Czechach (por. J. Filip 1936–1937, s. 97, 98).

<sup>7</sup> Odchylenie od płaszczyzny obręczy końców różnych ozdób obręczowych musiało mieć konkretne przyczyny. Podobnie przypadki obserwuje się na słoweńskich cmentarzyskach kurhanowych (A. Dular 1991, tabl. 21:6, 49:6; J. Dular 1978, tabl. IX:7; 2003, tabl. 14:5, 15:7, 92:3; S. T. Hvala, J. Dular, E. Kocuvan 2004, tabl. 124:29).

(M. Gedl 1962, s. 104, ryc. 8:2; 2004, s. 85, 87, tabl. 106:3). Podobne zestawy, na ogół nieornamentowanych ozdób, w których bransolety i nagolenniki również miały założone na siebie końce, zarejestrowano w grobach V, XXI i XXIX z Lasowic Małych (E. Dobrzańska, M. Gedl 1962, s. 124, ryc. 2f–h, s. 133, 137, ryc. 9h–j). Zza Karpat, w okresie halsztackim C, dotarły również bransolety ze zgrubiałymi końcami zdobione grupami poprzecznych żłobków<sup>8</sup>. Ornament ten składał się albo z kilku długich grup kresek, np. w Gorszewicach, pow. szamotulski (Z. Pieczyński 1954, s. 151, ryc. 13:1.2) i Kietrzu, pow. głubczycki (M. Gedl 1973, s. 59–60, tabl. XIX:8.9, XXV:1–3, LXII:4) albo, tak jak w Ruszkowie, z liczniejszych, ale krótszych grup nacięć. Taki układ żłobków znajduje się np. na bransolecie ze Strzelec Opolskich-Adamowic (b. *Groß Strehlitz-Adamowitz, Kr. Groß Strehlitz*; F. Hufnagel 1941, ryc. 11:4). Z powyższych uwag wynika, że o ile wśród części ludności kultury łużyckiej przyjęły się zapożyczone z kręgu halsztackiego, zdobione grupami poprzecznych kresek naszyjniki z haczykowatymi końcami i bransolety ze zgrubiałymi końcami, to nie zostały zaakceptowane otwarte nagolenniki. Na obszarach położonych na północ od Karpat posługiwano się miejscowymi okazami z końcami mocno zachodzącymi na siebie.

Grupy płytkich, poprzecznych kresek, stanowiące charakterystyczny ornament omówionych garniturów ozdób, tylko sporadycznie w okresie późnohalsztackim umieszczano na innych wyrobach brązowych kultury łużyckiej z ziem polskich, np. na bransolecie z końcami lekko założonymi na siebie ze Świdnika I, pow. nowosądecki (J. Żurowski 1927, s. 13, ryc. 4, tabl. I:5) oraz na nagolennikach siodłowych ze Środy Wielkopolskiej, pow. średzki (D. Durczewski 1961, s. 63, ryc. 60:5.6). Ornament grup poprzecznych kresek odnotowuje się również na południowo-wschodnich obrzeżach Bałtyku, gdzie, w obrębie kultury kurhanów zachodniobałtyjskich, w okresie halsztackim D i fazie A okresu lateńskiego, był umieszczany na naszyjnikach z różnie ukształtowanymi końcami (M. Andrzejowska 2007, s. 33, 37–39).

Najstarsze w kulturze łużyckiej wyroby zdobione jajownikiem, których występowanie ogranicza się do zachodniej części jej zasięgu, pochodzą z okresu halsztackiego C. Ornament jajownikowy wykonywany wówczas głównie na otwartych, masywnych bransoletach brązowych, np. ze skarbu z Chrzyńska, pow. międzychodzki (D. Durczewski 1961, s. 20, ryc. 11:2–4) czy grobu XLI z Gorszewic (Z. Pieczyński 1954, ryc. 27:3) miał inne proporcje niż ornament zdobiący cienki nagolennik z Ruszkowa (Ryc. 5b). Gładkie przestrzenie były krótkie, a grupy dość

szerokich żeberk długie. Ten rodzaj jajownika przeżywał się jeszcze w okresie późnohalsztackim (por. M. Gedl 2004, s. 109, 110, tabl. 110C:6), kiedy na zróżnicowanym asortymencie wyrobów stosowano ornament z grup wąskich żeberk i na ogół dłuższych, mniej lub bardziej wypukłych, gładkich przestrzeni. Znajdujemy go np. na żelaznych, owalnych bransoletach ze Szczonowa, pow. jarociński (D. Durczewski 1961, s. 63, ryc. 59:5–15), brązowym naszyjniku z haczykowatymi końcami z Kołudy Małej, pow. inowrocławski (J. Kostrzewski 1923, ryc. 394; D. Durczewski 1961, s. 35), masywnych otwartych bransoletach ze skarbu I z Bożenka, pow. wołowski (b. *Buschen, Kr. Wohlau*) i Ligoty, pow. górski (b. *Ober Ellguth, Kr. Guhrau*), skąd pochodzi także blisko dwuzwójowy nagolennik oraz na odlewanych na jądrze glinianym, masywnych bransoletach z Kluczborka, pow. loco (b. *Kreuzburg, Kr. Kreuzburg*), Łanów Małych, pow. gliwicki, i Groszowic, pow. opolski (H. Seger 1936, s. 165–166, ryc. 102, s. 167, ryc. 103, 104, s. 170–173, ryc. 107, tabl. XVII:2; M. Gedl 1962, s. 99, 299, tabl. XXIX:13; W. Blajer 2001, s. 358, 361, 362).

Z ziem polskich nie są dotychczas znane przedmioty zdobione zmiennym jajownikiem, złożonym z ciągów pojedynczych lub zwielokrotnionych żeberk (Ryc. 5c.d). Dość popularny był natomiast ornament z regularnie rozmieszczonych pojedynczych żeberk i dłuższych gładkich przestrzeni. Za wyjątkiem jednej otwartej bransolety z Waławowa (D. Durczewski 1961, ryc. 62:2), wykonywany był na różnorodnych naszyjnikach, datowanych głównie na okres halsztacki D oraz – w przypadku egzemplarzy z południowo-wschodnich obrzeży Bałtyku – zapewne także na początki okresu lateńskiego (por. M. Andrzejowska 2007, s. 35–39). W skarbie z Waławowa, poza wspomnianą bransoletą i dwoma naszyjnikami zdobionymi jajownikiem z pojedynczych żeberk, znajdowała się jeszcze jedna otwarta bransoleta ornamentowana na stronie zewnętrznej gęstymi pionowymi nacięciami oraz dwie sztabki surowca brązowego i trzy sztabki cyny (D. Durczewski 1961, s. 64–65, ryc. 62). Pomimo braku na ziemiach polskich analogii do obu bransolet, uważano je za wytwory lokalne (D. Durczewski 1961, s. 87–88). Wydaje się jednak, że skarb z Waławowa, podobnie jak depozyt z Ruszkowa, zawiera przedmioty pochodzenia zakarpaciego. Za taką proweniencją przemawia nie tylko obecność sztabek cyny, której złoża nie były eksploatowane w starożytności na ziemiach polskich (por. J. Fogel 1983, s. 142 nn.), ale także unikatowy na ziemiach polskich, a znany w kulturze zachodniohalsztackiej na bransoletach z fazy D<sub>1</sub> okresu halsztackiego, ornament gęstych nacięć (W. Torbrügge 1979a, s. 107, 201; 1979b, tabl. 9:4–9).

Do nagolenników z końcami lekko założonymi na siebie (Ryc. 6a.b) nie sposób wskazać wiernych analogii. Podobnego kształtu okazy, ale nieornamentowane lub

<sup>8</sup> Kilka podobnych bransolet znanych jest z obszaru kultury kurhanów zachodniobałtyjskich. Były one jednak zdobione grupami dookołnych, a nie poprzecznych żłobków (por. M. J. Hoffman 2000, s. 135–136).

zdobione skośnym żłobkowaniem, wydatnymi żeberkami albo guzami występują na halsztackich cmentarzyskach kurhanowych z obszaru Słowenii (np. A. Dular 1991, tabl. 18:2.3, 36:1; J. Dular 1978, tabl. IX:1.2; 2003, tabl. 20:5, 32:6.8, 61:6, 66:2.3, 67:6, 77:6; S. T. Hvala, J. Dular, E. Kocuvan 2004, tabl. 4:9) oraz, sporadycznie, w kulturze bylańskiej (D. Koutecký, Z. Smrż 1991, ryc. 12:19). Znane z ziem polskich obręcze z końcami lekko założonymi na siebie są z reguły mniejsze od nagolenników. Nieliczne takie bransolety ze skarbów z obszaru Wielkopolski uważa się za wytwory lokalne, nawiązujące do nagolenników sądeckich i pokrewnych im bransolet małopolskich, a stopień zachodzenia na siebie zakończeń ma mieć walor chronologiczny. Egzemplarze z końcami lekko założonymi na siebie są zatem starsze i pochodzą z V okresu epoki brązu, a młodsze, z okresu halsztackiego C, mają końce mocniej zachodzące na siebie (D. Durczewski 1961, s. 88–89, ryc. 24:16.21, 60:3). Również w okresie późno-halsztackim, kiedy rozpowszechniły się nagolenniki i bransolety z mocno zachodzącymi na siebie końcami, spotyka się wyroby, których zakończenia są lekko na siebie założone. Poza niedużym nagolennikiem z Lasowic Małych, uważanym za jedyny w obrębie grupy górnośląsko-małopolskiej okaz typu stanomińskiego (E. Dobrzańska, M. Gedl 1962, s. 124, ryc. 2f; M. Gedl 1962, s. 99–100; M. Mogielnicka-Urban 2008, s. 213–214) są to wyłącznie bransolety, np. wspomniana wcześniej bransoleta ze skarbu ze Świdnika I (J. Żurowski 1927, s. 13, tabl. I:5) oraz okazy z cmentarzysk w Ziemięcicach, pow. tarnogórski (E. Dobrzańska 1961, ryc. 29i) i w Łubnicach, pow. wieruszowski, gdzie dwa egzemplarze, podobnie jak nagolenniki z Ruskowa, mają na końcach poprzeczne nacięcia (Z. Kaszewski 1988, s. 146, 154, tabl. V:22.26).

Na obu nagolennikach ornament jodełkowy został naniesiony na zatarty jajownik (Ryc. 6c–e). Podobne grupy jodełek znajdują się na różnych przedmiotach z ziem polskich, datowanych na schyłek epoki brązu, a zwłaszcza na okres halsztacki<sup>9</sup>. Z reguły stanowiły one jeden z elementów złożonych kompozycji żłobkowych, a tworzące jodełkę pasma skośnych nacięć były często rozdzielane podłużnymi liniami. W zachodniej części kultury łużyckiej wyłącznie grupami jodełek ozdobiono bransoletę z trójgraniastego pręta z końcami lekko założonymi na siebie pochodzącą z datowanego na V okres epoki brązu skarbu I z Karmina, pow. milicki (J. Kuśnierz

1998, s. 36, 41, tabl. 54A:18). Na naszyjniku z depozytu z Sukowic, pow. kędzierzyńsko-kozielski (b. *Suckowitz, Kr. Cosel*) o podobnej chronologii jodełka występowała już na przemian z różnej długości grupami poprzecznych kresek (H. Seger 1936, s. 157, ryc. 85; W. Blajer 2001, s. 351). Jodełka, grupy żłobków, niekiedy skośne krzyże i zygzaki zdobiły naszyjniki z Rychłocic, pow. wieluński i niektóre kręgi napierśników z Bojanowa Starego, pow. kościański (D. Durczewski 1961, ryc. 3:4–7, 46:1–3). Z zasobnej w znaleziska wyrobów brązowych doliny Dunajca, ze Świdnika, pow. limanowski, pochodzi bransoleta z kulkowatymi końcami pokryta polami jodełek na przemian z grupami skośnie zakreskowanych klepsydr (J. Żurowski 1927, s. 13, ryc. 3).

Jodełkami ozdabiano również wyroby z obszaru północno-wschodniej Polski. Same jodełki wykonano na otwartym naszyjniku z okrągłego pręta z Borków Wielkich, pow. lidzbarski (M. J. Hoffmann 1999, s. 22, tabl. XCII:6), datowanym na VI okres epoki brązu. Chronologia całego zespołu, uważanego za skarb mieszany grupy mazursko-warمیńskiej (?), umieszczana jest przez W. Blajera w okresie halsztackim C (2001, s. 354, ryc. 30). Według J. Kuśnierza obecność naszyjników kabłąkowatych i szpili z wiosłową główką przemawia jednak za datowaniem go na okres halsztacki D (1998, s. 58). Motyw jodełki wykorzystano w zdobieniach spiralnej bransolety i kilku nagolenników stanomińskich z późnohalsztackiego skarbu z Brańska, pow. bielski (D. Jaskanis 1976, s. 138 nn., ryc. 6, 7, 8:1.2, 12:1) oraz zamkniętych naszyjników z Dębic, pow. elbląski, stan. I (b. *Dambitzen, Kr. Elbing*). Dwa okazy pokrywały ciągłe, bardzo delikatnie wyrze pasma jodełek, podobnie jak na nagolennikach z Ruskowa miejscami zatarte. Na trzecim naszyjniku znajdowały się krótkie pasma jodełek na przemian z niewielkimi grupami poprzecznych nacięć (B. Ehrlich 1919, s. 224, tabl. XXI:4). Chronologię zespołu z Dębic, zawierającego także naszyjnik kabłąkowaty, określa się na okres halsztacki D i lateński A (M. J. Hoffmann 1999, s. 30; 2000, s. 125), ale naszyjniki zamknięte, jak świadczą analogie z zachodniej części ziem polskich, mogły być używane od schyłku epoki brązu (por. W. Szafrński 1955, s. 69–70).

W świetle przytoczonych analogii wydaje się, że ze względu na formę, a przede wszystkim rodzaj pierwszego ornamentu (przynajmniej na jednym okazy był to zmienny jajownik, por. ryc. 5c.d), nagolennikom z końcami lekko zachodzącymi na siebie, podobnie jak omówionym wcześniej egzemplarzom otwartym, trzeba przypisać proveniencję zakarpacką. Miejscowy jest natomiast wtórnie naniesiony ornament z delikatnych żłobków. Nagolenniki te były używane w podobny sposób jak okazy stanomińskie, za czym przemawiają typowe otarcia obręczy od wewnątrz (por. G. Orlińska, Ł. Karczmarek 2010). Na nagolennikach otwartych otarcia znajdują się na wierzchniej stronie ozdób (Ryc. 5a.c.d) i nie można

<sup>9</sup> W kulturze południowo-wschodnio-halsztackiej na terenie Słowenii w zasadzie nie stosowano takiego zdobienia. Jodełka wykonywana tu czasem na kabłąkach zapinek, bransoletach i naszyjniku, była zazwyczaj odmiennie rozplanowana niż na wyrobach kultury łużyckiej (por. S. T. Hvala, J. Dular, E. Kocuvan 2004, tabl. 5:2.3, 91:5, 152:10.12; S. Gabrovec, A. Kruh, I. Murgelj, B. Teržan 2006, tabl. 165/2:1, 172:1). W kręgu zachodniohalsztackim jodełki również występowały rzadko i w układzie różnym od łużyckiego (np. W. Torbrügge 1979b, tabl. 7:7–11, 8:3–7, 9:3).

wykluczyć, że spłaszczenie pręta od spodu powstało również w wyniku użytkowania (Ryc. 5a).

Z Ruskowa pochodzi 38 płasko-kulistych, ciemnoniebieskich **paciorków szklanych**. Największy z nich jest ozdobiony białą linią falistą (Ryc. 7b), pozostałe okazy są jednobarwne (Ryc. 7a). Paciorki obu tych rodzajów najliczniej występowały w późnym okresie halsztackim i wczesnym okresie lateńskim (N. Venclová 1990, s. 115, 118), a ciemnoniebieskie, gładkie paciorki przeważały ilościowo nad innymi egzemplarzami (por. T. Purowski 2007, s. 80, 86, tam wcześniejsza literatura).

Tymczasem w późnohalsztackich skarbach jednokolorowe, niebieskie paciorki tylko wyjątkowo stanowiły większość. Spośród znanych z Mazowsza wschodniego i Podlasia paciorków, przeważnie ciemnoniebieskich z białą, rzadziej żółtą falistą lub zygzakowatą linią, najwięcej pochodzi z trzech zespołów<sup>10</sup>. W Ginetówce, pow. grójecki, z 14 okazów nawleczonych na zausznice z drutu brązowego było tylko 5 niewielkich, jednobarwnych (B. Chomentowska 1960, s. 500–501, tabl. XIX:1.2). W Kisielsku, pow. łukowski, zaledwie 3 z 39 paciorków to małe, gładkie (J. Antoniewicz 1959, s. 54), a w Rzeszotkowie, pow. siedlecki, gdzie znaleziono 15 paciorków szklanych tylko 2 były niezdobione (J. Miśkiewicz 1962, s. 231, 233, tabl. VI:4–6). W cytowanych wcześniej skarbach z Rychłoci i Bojanowa Starego z wyrobami brązowymi zdobionymi motywem jodelki znajdowało się łącznie 50 dużych, ciemnoniebieskich okazów z linią falistą (D. Durczewski 1961, s. 12–16, 52–53, ryc. 5:1–29, 46:4–6). Odmienne zestawy paciorków występowały w depozytach z doliny Dunajca. W skarbie I ze Świdnika z 19 okazów 13 było ciemnoniebieskich, z czego 7 miało linię falistą, a tylko trzy były małe, jednobarwne (J. Żurowski 1927, s. 16, ryc. 7:1.2, tabl. I:12–14). Jedynie w skarbie ze Starego Sącza, pow. nowosądecki, zawierającym rekordową liczbę paciorków, 62 sztuki, nie spotykamy okazów zdobionych linią falistą, a zdecydowanie, tak jak w Ruskowie, przeważają ciemnoniebieskie egzemplarze wielkości ziarnka grochu (J. Żurowski 1927, s. 24, tabl. III:8.9). W kulturze kurhanów zachodniobałtyjskich większa liczba paciorków – 30 niebieskich, gładkich, z białymi oczkami lub linią falistą (W. Gaerte 1929, s. 100, ryc. 75A:c) – znalazła się jedynie w skarbie z Kierwin, pow. lidzbarski (b. *Kerwienen*, *Kr. Heilsberg*), datowanym w oparciu o występowanie okazów z oczkami dopiero na okres lateński B (M. J. Hoffmann 1999, s. 69–70, tabl. CXXVI:1–9; 2000, s. 126), co nie wydaje się słuszne zważywszy na późnohalsztacki charakter wyrobów brązowych (por. A. Żórawska 2000, s. 60; 2005, s. 53, przyp. 15; W. Blajer 2001, s. 361; M. Andrzejowska 2007, s. 36–37).

<sup>10</sup> Paciorki szklane, o których niestety brak bliższych informacji, znajdowały się również w skarbie z Liszek, pow. sokołowski (J. Głosiak 1993, s. 218).

Co więcej, paciorki oczkowe, wytwarzane od Ha D<sub>2/3</sub> do Ha D<sub>3</sub>/LT A na obszarze Słowenii i zapewne również Czech, tylko sporadycznie docierały na tereny północnej Europy. Okazy z Kierwin pochodzą najprawdopodobniej sprzed tego okresu, kiedy w wyniku napływu do Kotliny Karpackiej grup koczowniczych ze wschodu, zostały przerwane kontakty z południem (por. N. Venclová 1990, s. 119).

Znalezisku z Ruskowa wyjątkowy charakter nadają 4 **paciorki bursztynowe**: 2 płaskie i 2 płasko-kuliste. Takiego kształtu i różnej wielkości okazy były najbardziej rozpowszechnione na ziemiach polskich w młodszych okresach epoki brązu i we wczesnej epoce żelaza. Paciorki bursztynowe wkładano na ogół do grobów, a nieliczne depozyty (niektóre o charakterze wotywnym) zawierające przedmioty z tego surowca znane są jak dotąd jedynie z zachodniej części ziem polskich (por. Z. Bukowski 2002, mapy III, IV). Współwystępowanie, tak jak w Ruskowie, paciorków z różnych surowców odnotowano w datowanym na okres halsztacki D skarbie z Szarleja, pow. inowrocławski<sup>11</sup> (b. *Szarley*, *Kr. Inowrazlaw*), który zawierał po jednym okazie z bursztynu i gliny oraz 31 szklanych, ale wśród nich tylko 11 niewielkich, ciemnoniebieskich. Większe paciorki z Szarleja, bursztynowy i szklane z białym zygzakiem, mają średnicę 1,5 cm, podobnie jak największy i jedyny okaz z linią falistą z Ruskowa. Pozostały inwentarz depozytu z Szarleja, na który poza zniszczonym naczyniem glinianym składały się: szpila z czterema tarczkami spiralnymi, tarczka z nitem na środku i podwiniętym brzegiem, pierścień z taśmy, 8 różnej długości spirali (najprawdopodobniej paciorki *salta leone* – G.O.) i 18 małych stożkowatych guzów z uszkami (A. Lissauer 1887, s. 71; A. Kohn, C. Mehlis 1879, s. 221–222, ryc. 24, tu wymienione jest tylko 17 guzów) różni się zasadniczo od zawartości skarbu z Ruskowa. Z południowo-wschodnich obrzeży Bałtyku jest znane tylko jedno znalezisko z b. *Grebieten*, *Kr. Fischhausen*, o niejasnych okolicznościach odkrycia, a tym samym niemożliwe do dokładnego wydatowania, w którym współwystępują paciorki bursztynowe i szklane – niebieskie z białymi oczkami, nawlezione na zwiniętą w pierścień szpilę brązową (M. J. Hoffmann 1999, s. 50; 2000, s. 155).

W kulturze łużyckiej wyroby bursztynowe występowały liczniej jedynie na obszarach Polski zachodniej w okresie halsztackim, kiedy to ożywiły się dalekosiężne kontakty z południem w ramach tzw. szlaku bursztynowego. W tym czasie niektóre groby z terenów Dolnego Śląska, Wielkopolski i Ziemi Lubuskiej były wyposażane w kolie paciorków, składające się albo wyłącznie

<sup>11</sup> Wspomiane przez Z. Bukowskiego (2002, s. 98–99) znalezisko z Szarleja nie zostało uwzględnione na mapie IV. W publikacji tej, podobnie jak i wcześniejszej (J. Chudziakowa 1980, s. 37), wymienione są jednak paciorki bursztynowe.



z okazów bursztynowych albo także szklanych lub rzadziej kościanych, brązowych, czy ozdób ogniwkowych (Z. Bukowski 2002, s. 87 nn., mapa IV). Paciorki bursztynowe występowały również w grobach kultury bylańskiej (D. Koutecký 1993, s. 46), z obszaru której zapewne należy wywodzić nagolenniki z Ruszkowa.

Paciorki bursztynowe, przeznaczone do ozdabiania naszyjników lub kolczyków umieszczanych na popielnicach, były masowo wytwarzane od przełomu Ha C i D w warsztatach kultury pomorskiej na terenie Pomorza Wschodniego (M. Andrzejowska 1984, s. 192; Z. Bukowski 2002, s. 110). Natomiast w kulturze kurhanów zachodniobałtyjskich liczba wyrobów bursztynowych, wśród których dominowały paciorki znajdowane niemal wyłącznie na cmentarzyskach, jest znikoma (A. Żórawska 2001, s. 213, 217).

Skarb z Ruszkowa, zgodnie z analogiami z obszaru kultury bylańskiej pochodzącymi z faz C<sub>2</sub>-D<sub>1</sub> okresu halsztackiego, może być datowany na okres późnohalsztacki i nie ma podstaw do przesuwania tej chronologii w głąb okresu lateńskiego. Poza nagolennikami o zakarpackiej proveniencji, w skład skarbu weszły charakterystyczne dla kultury łużyckiej brązowe naszyjniki i spiralna bransoleta, które mogły zostać wytworzone już w końcu epoki brązu. Miejscowy jest również ornament wykonany wtórnie na nagolennikach z końcami lekko założonymi na siebie. Delikatne, wąskie i płytkie kreski, ulegające łatwo zatarciu, to typowe cechy części zdobień ze schyłku okresu halsztackiego. Charakterystyczny dla tych czasów jest również sam inwentarz skarbu (przy zastrzeżeniu, że zostały odzyskane wszystkie zabytki), na który składają się wyłącznie ozdoby (por. W. Blajer 2001, s. 67).

Współwystępowanie w skarbach przedmiotów o różnicowanej chronologii i proveniencji może świadczyć o gromadzeniu ich przez wędrownych handlarzy. Depozytami o zbliżonym charakterze wydają się być cytowane zespoły z Borków Wielkich i Dębic. Znaleźisko z Ruszkowa różni się jednak zasadniczo od innych późnohalsztackich skarbów z ziem polskich.

Na nieodległych od Ruszkowa terenach pomiędzy środkową Wisłą a Bugiem, zarejestrowano nieliczne znaleziska wyrobów brązowych z okresu halsztackiego D o różnym pochodzeniu. Skarby z Samina, pow. brodnicki (b. *Samina*, Kr. *Strasbourg*; por. A. Lissauer 1891, tabl. IX:9.10), Kluczewa, pow. płoński, oraz Lubinia i Płonczynka, oba w pow. lipnowskim, zawierają przedmioty

charakterystyczne dla kujawskiego centrum metalurgicznego (J. Kostrzewski 1964, s. 20, 40, ryc. 34, s. 45, tabl. XVI:1.2.4.5, s. 54, tabl. XXIII:14-16, mapka 7). Zdobiony jajownikiem naszyjnik z Dąbka, pow. mławski, należy do grupy ozdób spotykanych na południowo-wschodnich obrzeżach Bałtyku (por. M. Andrzejowska 2007, s. 33, ryc. 3, 4d), a dwa naszyjniki z haczykowatymi końcami z miejscowości nieznanej w dawnym powiecie sierpeckim (J. Kostrzewski 1964, s. 66, tabl. XXV:1-2)<sup>12</sup> wywodzą się z zachodniej części ziem polskich, skąd mogły dotrzeć przez teren Kujaw.

We wczesnej epoce żelaza na Kujawach kończyła się strefa wymienna działająca w ramach tzw. szlaku bursztynowego (por. Z. Bukowski 2002, s. 127-128). Ożywieniu kontaktów handlowych Kujaw, zarówno międzyplemiennych, jak i dalekosiężnych, bardzo sprzyjał rozwój stonimieńskiego ośrodka metalurgicznego, wykorzystującego rudy metali sprowadzane z terenu Kotliny Karpackiej. Wytwory kujawskie rozchodziły się niekiedy daleko poza obszar macierzysty, a najwygodniejszymi trasami komunikacyjnymi były arterie wodne, m.in. szlak Wisły i jej dopływów (por. A. Cofta-Broniewska 1982, s. 147 nn., ryc. 64; 1996, s. 93).

W skład skarbu z Ruszkowa wchodzi różnorakie ozdoby brązowe, zarówno miejscowe naszyjniki i wielozwojowa bransoleta, jak i unikatowe na ziemiach polskich nagolenniki, wywodzone z obszaru zachodniobałtyckiej kultury bylańskiej. Paciorki szklane i bursztynowe zdają się stanowić elementy kolii, jakie niekiedy wkładano do grobów w zachodniej części kultury łużyckiej, ale były również obecne w środowisku bylańskim. Niejednorodność zgromadzonych w depozycie przedmiotów dowodzi utrzymywania przez ludność kultury łużyckiej dalekosiężnych kontaktów handlowych. Nie pozostawia poza tym wątpliwości, że w czasach oddziaływań kultury halsztackiej, obejmujących głównie południowo-zachodnie ziemie polskie, obszary położone na wschód od środkowej Wisły nie pozostawały w całkowitej izolacji od tych wpływów.

*Mgr Grażyna Orlińska*  
*Mgr Radosław Prochowicz*  
*Państwowe Muzeum Archeologiczne w Warszawie*  
*ul. Długa 52 <Arsenał>*  
*PL 00-241 Warszawa*  
*braz@pma.pl*  
*rzym@pma.pl*

<sup>12</sup> Skarb z powiatu sierpeckiego o numerze 24 nie został zaznaczony na mapie, a zamiast niego omyłkowo naniesiono skarb o numerze 15 (J. Kostrzewski 1964, s. 126, mapka 7). W spisie znalezisk luźnych z wczesnej epoki żelaza pod numerem 59 jest wymieniony niezaznaczony na mapie Pobyłków/Pobyłkowo, pow. pułtuski, skąd pochodzi siekierka bałtyjska typu Littausdorf, datowana jednak na koniec IV okresu epoki brązu (por. J. Kuśnier 1998, s. 85).

## BIBLIOGRAFIA

- Andrzejowska, M.  
1984 *Kolczyki ludności kultury pomorskiej*, WA XLVI/2 (1981), s. 185–234.  
2007 *Naszyjniki z Drohiczyzna*, WA LIX, s. 31–43.
- Antoniewicz, J.  
1959 *Skarb halszacki znaleziony w miejscowości Kisielsk pow. Łuków*, WA XXVI/1–2, s. 49–55.
- Bezenberger, A.  
1904 *Analysen vorgeschichtlicher Bronzen Ostpreussens*, Königsberg.
- Blajer, W.  
2001 *Skarby przedmiotów metalowych z epoki brązu i wczesnej epoki żelaza na ziemiach polskich*, Kraków.
- Bukowski, Z.  
2002 *Znaleziska bursztynu w zespolach z epoki brązu i z wczesnej epoki żelaza z dorzecza Odry oraz Wisły*, Warszawa.
- Chomentowska, B.  
1960 *Brązowy skarb halszacki z miejscowości Ginetówka, pow. Grójec*, „Światowit” XXIII, s. 495–522.
- Chudziakowa, J.  
1980 *Materiały kultury lużyckiej z Kujaw. Część IV*, „Acta Universitatis Nicolai Copernici” Archeologia VI, Nauki Humanistyczno-Społeczne 110, s. 11–45.
- Cofta-Broniewska, A.  
1982 *Epoka metali*, [w:] A. Cofta-Broniewska, A. Koško (red.), *Historia pierwotna społeczeństw Kujaw*, Warszawa-Poznań, s. 124–253.  
1996 *Metalurgia brązu w świetle źródeł archeologicznych*, [w:] A. Cofta-Broniewska, Z. Hensel (red.), *Metalurgia brązu pradziejowych społeczeństw Kujaw*, Poznań, s. 1–127.
- Dąbrowski, J.  
1968 *Zabytki metalowe epoki brązu między dolną Wisłą a Niemnem*, Wrocław.  
1997 *Epoka brązu w północno-wschodniej Polsce*, Białystok.
- Dobrzańska, E.  
1961 *Późnohalszackie cmentarzysko ciałopalne w Ziemięcicach w pow. gliwickim*, PA XIII (1960), s. 150–175.
- Dobrzańska, E., Gedl M.  
1962 *Cmentarzysko kultury lużyckiej w Lasowicach Małych, pow. Olesno*, „Silesia Antiqua” 4, s. 121–164.
- Dular, A.  
1991 *Prazgodovinska grobišča v okolici Vinjega Vrha nad Belo Cerkvijo. Šmarjeta II. Die vorgeschichtlichen Nekropolen in der Umgebung von Vinji Vrh oberhalb von Bela Cerkev*, Katalogi in Monografije/Catalogi et Monographiae 26, Ljubljana.
- Dular, J.  
1978 *Podzemelj*, Katalogi in Monografije/Catalogi et Monographiae 16, Ljubljana.  
2003 *Halštatske nekropole Dolenjske. Die Hallstattzeitlichen Nekropolen in Dolenjsko*, Opera Instituti Archaeologici Sloveniae 6, Ljubljana.
- Durczewski, D.  
1961 *Skarby halszackie z Wielkopolski*, PA XIII (1960), s. 7–108.
- Ehrlich, B.  
1919 *Der Bronzedepotfund von Dambitzen Kr. Elbing, Westpreußen*, „Mannus IX” (1917), s. 222–225.
- Filip, J.  
1936–1937 *Popelnicová pole a počátky železné doby v Čechách*, Praha.
- Fogel, J.  
1983 *Miedź i metale pochodne*, [w:] J. K. Kozłowski, S. K. Kozłowski (red.), *Człowiek i środowisko w pradziejach*, Warszawa, s. 141–152.
- Gabrovec, S., Kruh, A., Murgelj, I., Teržan, B.  
2006 *Stična II/1. Gomile starejše železne dobe. Grabhügel aus der älteren Eisenzeit*, Katalogi in Monografije/Catalogi et Monographie 37, Ljubljana.
- Gaerte, W.  
1929 *Urgeschichte Ostpreussens*, Königsberg.
- Gedl, M.  
1962 *Kultura lużycka na Górnym Śląsku*, Prace Komisji Archeologicznej 3, Wrocław.  
1973 *Cmentarzysko halszackie w Kietrzu, pow. Głubczyce*, Wrocław.  
2004 *Die Fibeln in Polen*, PBF XIV/10, Stuttgart.
- Głosik, J.  
1993 *Katalog Pogotowia Archeologicznego za lata 1977–1981*, WA LII/2 (1991–1992), s. 209–234.
- Hoffmann, M. J.  
1999 *Źródła do kultury i osadnictwa południowo-wschodniej strefy nadbałtyckiej w I tysiącleciu p.n.e.*, Olsztyn.  
2000 *Kultura i osadnictwo południowo-wschodniej strefy nadbałtyckiej w I tysiącleciu p.n.e.*, Olsztyn.
- Hufnagel, F.  
1941 *Die früheisenzeitlichen Gräberfelder von Groß Strehlitz-Adamowitz und Tschammer-Ellguth im Kreise Groß Strehlitz*, „Altschlesien” 10, s. 54–105.

- Hvala, S. T., Dular, J., Kocuvan, E.  
2004 *Železnodobne gomile na Magdalenski Gori. Eisenzeitliche Grabhügel auf der Magdalenska Gora*, Katalogi in Monografije/Catalogi et Monographiae 36, Ljubljana.
- Jaskanis, D.  
1976 *Skarb ozdób brązowych kultury łużyckiej z Brańska, gmina loco, woj. białostockie*, RB XIII, s. 135–149.
- Kaszewski, Z.  
1988 *Cmentarzysko kultury łużyckiej z okresu halsztackiego na stanowisku 2 w Łubnicach, województwo kaliskie*, PMMAE 33 (1986), s. 129–205.
- Kohn, A., Mehlis C.  
1879 *Materialien zur Vorgeschichte des Menschen im östlichen Europa. Zweiten Band*, Jena.
- Kostrzewski, J.  
1923 *Wielkopolska w czasach przedhistorycznych*, Poznań.  
1964 *Skarby i luźne znaleziska metalowe od eneolitu do wczesnego okresu żelaza z górnego i środkowego dorzecza Wisły i górnego dorzecza Warty*, PArch. XV (1962), s. 5–133.
- Koutecký, D.  
1993 *Das Bylaner Gräberfeld in Poláky, Kr. Chomutov, II. Teil*, PA LXXXIV/1, s. 5–59.
- Koutecký, D., Slabina, M.  
1997 *Die Gräberfelder der Bylaner Kultur in Praha II*, PA LXXXVIII/2, s. 5–64.  
1999 *Die Gräberfelder der Bylaner Kultur in Praha – III. Teil*, PA XC/2, s. 319–397.
- Koutecký, D., Smrż, Z.  
1991 *Pohřebišťe bylanské kultury v Polákách, okr. Chomutov, I. Díl*, PA LXXXII/1, s. 166–230.
- Koutecký, D., Špaček, J.  
1982 *Bylanské pohřebišťe na Čelákovicku*, PA LXXIII/1, s. 57–85.
- Kuśnierz, J.  
1998 *Die Beile in Polen III (Tüllenbeile)*, PBF IX/21, Stuttgart.
- Lissauer, A.  
1887 *Die prähistorischen Denkmäler der Provinz Westpreussen und der angrenzenden Gebiete*, Leipzig.  
1891 *Alterthümer der Bronzezeit in der Provinz Westpreussen und den angrenzenden Gebieten I. Die Bronzen*, Festschrift zur Begrüssung der vom 3.–5. August in Danzig tagenden XXII. Allgemeinen Versammlung der Deutschen Anthropologischen Gesellschaft, Abhandlungen zur Landeskunde der Provinz Westpreussen II, Danzig.
- Łuka, L. J.  
1979 *Kultura wejherowsko-krotoszyńska*, Prahistoria ziem polskich IV, s. 147–168.
- Miśkiewicz, J.  
1962 *Skarb halsztacki z miejscowości Rzeszotkowo, pow. Siedlce, „Światowit” XXIV*, s. 231–234.
- Mogielnicka-Urban, M.  
2008 *Nagolennik typu stanomińskiego z Biejkowskiej Woli k. Biejkowa, gm. Promna, pow. białobrzeski, woj. mazowieckie na tle innych znalezisk tego typu w Polsce*, [w:] M. Mogielnicka-Urban (red.) *Opera ex aere. Studia z epoki brązu i wczesnej epoki żelaza dedykowane profesorowi Janowi Dąbrowskiemu*, Warszawa, s. 211–222.
- Orlińska, G., Karczmarek, Ł.  
2010 *Niepublikowane nagolenniki typu stanomińskiego*, WA LXI (2009–2010), s.
- Pieczynski, Z.  
1954 *Cmentarzysko z wczesnego okresu żelaznego (700–400 przed n.e.) w Gorszewicach, w pow. szamotulskim*, FAP IV (1953), s. 101–152.
- Pleiner, R.  
1978 *Pravěké dějiny Čech*, Praha.
- Purowski, T.  
2007 *Przedmioty szklane odkryte na grodzie ludności kultury łużyckiej w Wicinie, stan. 1, „Archeologia Środkowego Nadodrza” V*, s. 75–172.
- Seeger, H.  
1936 *Schlesische Hortfunde aus der Bronze- und frühen Eisenzeit, „Altschlesien” 6*, s. 85–182.
- Sitzungsbericht  
1877 *Alterthumsgesellschaft Prussia Sitzungsbericht vom 19. Januar 1877*, „Sitzungsberichte der Alterthumsgesellschaft Prussia zu Königsberg in Pr.”, s. 9–12.
- Szafrański, W.  
1955 *Skarby brązowe z epoki wspólnoty pierwotnej (IV i V okres epoki brązowej) w Wielkopolsce*, Warszawa-Wrocław.
- Szmit, Z.  
1924 *Notatki archeologiczne z Drohiczyzna nad Bugiem*, WA IX/1-2, s. 124–125.
- Torbrügge, W.  
1979a *Die Hallstattzeit in der Oberpfalz. I. Auswertung und Gesamtkatalog. Text*, Materialhefte zur bayerischen Vorgeschichte 39. Reihe A – Fundinventare und Ausgrabungsbefunde, Kallmünz/Opf.  
1979b *Die Hallstattzeit in der Oberpfalz. I. Auswertung und Gesamtkatalog. Tafeln*, Materialhefte zur bayerischen Vorgeschichte 39. Reihe A – Fundinventare und Ausgrabungsbefunde, Kallmünz/Opf.
- Venclová, N.  
1990 *Glass of the Late Bronze to Early La Tène periods in Central Europe: archaeological and chemical evidence*,

[w:] T. Malinowski (red.), *Research on glass of the Lusatian and Pomeranian cultures in Poland*, Archaeologia Interregionalis XII, Słupsk, s. 107–141.

Węgrzynowicz, T.

1973 *Kultura łużycka na Mazowszu wschodnim i Podlasiu*, MSiW II, s. 7–126.

Żórawska, A.

2000 *Cmentarzyska płaskie grupy zachodniomazurskiej kultury kurhanów zachodniobałtyjskich*, [w:] P. Szymański,

A. Żórawska (red.), *Materiały do archeologii dawnych ziem pruskich*, Barbaricum 6, Warszawa, s. 9–107.

2001 *Bursztyn w kulturze kurhanów zachodniobałtyjskich*, „Światowit” III (XLIV), s. 213–231.

2005 *Klamra hakowa z Kargoszyna, pow. ciechanowski*, WA LVII (2004–2005), s. 47–55.

Żurowski, J.

1927 *Skarby halszackiego okresu z doliny Dunajca*, „Prace i Materiały Antropologiczno-Archeologiczne i Etnograficzne” IV, część I, s. 3–112.

#### A LATE HALLSTATT HOARD FROM RUSZKOWO IN DISTRICT CIECHANÓW SUMMARY

The article reports on a deposit of bronze, glass and amber finds submitted to the State Archaeological Museum in spring of 2005. According to the finder's report, it had been discovered by accident in 2003 or 2004, at a depth of ca. 20 cm, in a small sandy elevation rising among the meadows south-west of the village Ruszkowo (Fig. 1).

The set includes two neckrings (Fig. 2, 3), a spiral bracelet (Fig. 4), six anklets (Fig. 5, 6) – all in bronze – as well as thirty-eight beads in glass (Fig. 7a,b) and four in amber (Fig. 7c).

Plain neckrings fashioned from a round-sectioned rod and spiral bracelets/armlets with wire terminals are considered on the south-eastern coast of the Baltic as local forms and are dated starting from BA V until the close of Hallstatt D. The six anklets are all ornamented and have an altogether different provenance. Four penannular pieces, decorated with groups of shallow transverse strokes (Fig. 5a) or with an egg-and-dart design with a varying number of ribs (Fig. 5b–d), find analogy among specimens known from the territory of Bylany Culture where they are dated to Hallstatt C<sub>2</sub>–D<sub>1</sub>. The two other anklets, with lightly overlapping terminals (Fig. 6a,b), show evidence of heavy wear manifested as areas of abrasion on the inner face of the hoop and a nearly complete obliteration of their original ornament – egg-and-dart design with a varying number of ribs (Fig. 6c–e). These anklets too presumably originated beyond the Carpathian Range. A local feature seen on these specimens is a fine herringbone ornament applied onto the original egg-and-dart design (Fig. 6).

Not less interesting is the beads set (Fig. 7). The form which predominates in late Hallstatt bronze hoards from Mazowsze and Podlasie

is dark blue with an ornament of a wavy or zigzag line. However, in the deposit from Ruszkowo there is just a single bead of this type and the rest are uniform dark blue. Entirely unexpected is the presence in this set of four amber beads since at present from the territory of Poland we have a record on only a single deposit, from Szarlej, distr. Inowrocław, in Kujawy, containing beads made of both these raw materials.

The hoard from Ruszkowo, like analogous deposits from the area of Bylany Culture, can be dated to late Hallstatt and there is no basis to push this chronology forward into the La Tène. Next to the anklets from beyond the Carpathian Range the hoard includes bronze neckrings and a spiral bracelet characteristic for Lusatian Culture possibly of late Bronze Age date. Also local is the ornament applied over the original, worn away design of the anklets with the lightly overlapping terminals. The delicate narrow and shallow groove marks, easily worn away, are typical features of ornamentation datable to the close of the Hallstatt period. Also distinctive for that age is the inventory of the hoard itself (assuming that all its elements were recovered), which is made up of ornaments only (cf. W. Blajer 2001, p. 67).

The mixed provenance of objects assembled in the hoard proves that the people of Lusatian Culture maintained long-distance trade exchange. At the same time it demonstrates that leaves no doubt that during the age of influence of Hallstatt Culture which mainly took in south-western area of today's Poland, the territory lying to the east of the middle Vistula River did not remain entirely cut off from this impact.

tłum. A. Kinecka



# WYKAZ SKRÓTÓW TYTUŁÓW CZASOPISM I WYDAWNICTW WIELOTOMOWYCH

## ABBREVIATIONS OF PERIODICALS' AND SERIAL PUBLICATIONS' TITLES

AAC	– „Acta Archaeologica Carpathica”, Kraków
AAHung.	– „Acta Archaeologica Academiae Scientiarum Hungaricae”, Budapest
AFB	– „Arbeits- und Forschungsberichte zur sächsischen Bodendenkmalpflege”, Berlin (Stuttgart)
Amtl. Ber.	– „Amtlicher Bericht über die Verwaltung der naturgeschichtlichen, vorgeschichtlichen und volkskundlichen Sammlungen des Westpreußischen Provinzial-Museums für das Jahr ...”, Danzig
APolski	– „Archeologia Polski”, Warszawa
APS	– „Archeologia Polski Środkowowschodniej”, Lublin (wcześniej: Lublin-Chełm-Zamość)
AR	– „Archeologické rozhledy”, Praha
B.A.R. Int. Series	– British Archaeological Reports, International Series, Oxford
BerRGK	– „Bericht der Römisch-Germanischen Kommission”, Frankfurt a.M.-Berlin
BJahr.	– „Bonner Jahrbücher”, Köln/Bonn
BMJ	– „Bodendenkmalpflege in Mecklenburg-Vorpommern”, Lübstorf (wcześniej: „Bodendenkmalpflege in Mecklenburg. Jahrbuch ...”, Schwerin/Rostock/Berlin)
CRFB	– Corpus der römischen Funde im europäischen Barbaricum
FAP	– „Fontes Archaeologici Posnanienses” (wcześniej: „Fontes Praehistorici”), Poznań
Inf.Arch.	– „Informator Archeologiczny. Badania rok ...”, Warszawa
InvArch.	– „Inventaria Archaeologica, Pologne”, Warszawa-Łódź
JmV	– „Jahresschrift für mitteldeutsche Vorgeschichte”, Halle/Saale
JRGZM	– „Jahrbuch des Römisch-Germanischen Zentralmuseums Mainz”, Mainz
KHKM	– „Kwartalnik Historii Kultury Materialnej”, Warszawa
KSIA	– Kratkie soobšeniâ Instituta arheologii Akademii nauk SSSR (Краткие сообщения Института археологии Академии наук СССР), Moskva
MIA	– Materiały i issledovaniâ po arheologii SSSR (Материалы и исследования по археологии СССР), Moskva
MatArch.	– „Materiały Archeologiczne”, Kraków
MS	– „Materiały Starożytne”, Warszawa
MSiW	– „Materiały Starożytne i Wczesnośredniowieczne”, Warszawa
MSROA	– „Materiały i Sprawozdania Rzeszowskiego Ośrodka Archeologicznego”, Rzeszów-Krosno-Sandomierz-Tarnów (-Przemysł/Tarnobrzeg)
MZP	– „Materiały Zachodniopomorskie”, Szczecin
PA	– „Památky archeologické” (wcześniej: „Památky archeologické a místopisné”), Praha
PArch.	– „Przegląd Archeologiczny”, Poznań
PMMAE	– „Prace i Materiały Muzeum Archeologicznego i Etnograficznego w Łodzi. Seria Archeologiczna”, Łódź
PomAnt	– „Pomorania Antiqua”, Gdańsk
Prahistoria ziem polskich	– <i>Prahistoria ziem polskich</i> , tom I: <i>Paleolit i mezolit</i> (red. W. Chmielewski, W. Hensel), Wrocław-Warszawa-Kraków-Gdańsk 1975; tom II: <i>Neolit</i> (red. W. Hensel, T. Wiślański), Wrocław-Warszawa-Kraków-Gdańsk 1979; tom III: <i>Wczesna epoka brązu</i> (red. A. Gardawski, J. Kowalczyk), Wrocław-Warszawa-Kraków-Gdańsk 1978; tom IV: <i>Od środkowej epoki brązu do środkowego okresu lateńskiego</i> (red. J. Dąbrowski, Z. Rajewski), Wrocław-Warszawa-Kraków-Gdańsk 1979; tom V: <i>Późny okres lateński i okres rzymski</i> (red. J. Wielowiejski), Wrocław-Warszawa-Kraków-Gdańsk 1981
Prussia	– „Sitzungsberichte der Altertumsgesellschaft Prussia” (później: „Prussia. Zeitschrift für Heimatkunde”), Königsberg i.Pr.
PZ	– „Praehistorische Zeitschrift”, Berlin-New York
RArch.	– „Recherches Archéologiques”, Kraków
RB	– „Rocznik Białostocki”, Białystok
RO	– „Rocznik Olsztyński”, Olsztyn
SJahr.	– „Saalburg Jahrbuch”, Berlin-New York
SlA	– „Slovenská archeológia”, Bratislava
SovArch	– „Sovetskaâ Arheologia” (Советская археология), Moskva
SprArch.	– „Sprawozdania Archeologiczne”, Kraków
SprPMA	– „Sprawozdania P.M.A.”, Warszawa
WA	– „Wiadomości Archeologiczne”, Warszawa
ZNUJ	– „Zeszyty Naukowe Uniwersytetu Jagiellońskiego”, Kraków
ZOW	– „Z otchłani wieków”, Warszawa

Państwowe Muzeum Archeologiczne. Warszawa 2010. Wydanie I. Nakład 500 egz.  
Druk i oprawa: Agencja Reklamowa Arkadiusz Grzegorzcyk, ul. Kutrzeby 15, 05-082 Stare Babice