

PAŃSTWOWE MUZEUM ARCHEOLOGICZNE

w Warszawie



# WIADOMOŚCI ARCHEOLOGICZNE

**BULLETIN ARCHÉOLOGIQUE POLONAIS**

TOM (VOL.) LXI

2009–2010



**WARSZAWA 2010 VARSOVIE**

**WIADOMOŚCI  
ARCHEOLOGICZNE**

**TOM LXI**

Redaguje zespół / Editorial staff:

mgr Jacek Andrzejowski (sekretarz redakcji / managing editor), dr Wojciech Brzeziński (redaktor naczelny / editor in chief),  
prof. dr hab. Teresa Dąbrowska (zastępczyni redaktora naczelnego / subeditor), mgr Grażyna Orlińska,  
mgr Radosław Prochowicz, mgr Barbara Sałacińska, mgr Andrzej Jacek Tomaszewski, mgr Katarzyna Watemborska

Recenzenci tomu / Peer-reviewed by:

dr Anna Bitner-Wróblewska, prof. dr hab. Andrzej Kokowski,  
prof. dr hab. Magdalena Mączyńska, prof. dr hab. Wojciech Nowakowski,  
dr hab. Andrzej Pelisiak

Tłumaczenia / Translations:

Anna Kinecka  
Jacek Andrzejowski

Skład i łamanie / Layout:

JRJ

Rycina na okładce: brązowa sprzączka pasa sambijskiego  
z Kovrova, obl. Kaliningrad (Rosja). Rys. L. Kobylińska

Cover picture: bronze buckle from Samland belt  
from Kovrovo, distr. Kaliningrad (Russia). Drawn by L. Kobylińska

© Państwowe Muzeum Archeologiczne w Warszawie, 2010

© Autorzy, 2010

Państwowe Muzeum Archeologiczne jest instytucją  
finansowaną ze środków  
Samorządu Województwa Mazowieckiego



Sprzedaż detaliczna publikacji Państwowego Muzeum Archeologicznego, w tym egzemplarzy archiwalnych, prowadzona jest w salach wystawowych muzeum, ul. Długa 52 (Arsenał), 00-241 Warszawa. Płatność gotówką; wystawiamy rachunki i faktury. Ponadto nasze książki i czasopisma można zamawiać w PMA, tel. +48 (22) 5044 872 i 5044 873 lub pod adresem internetowym [wydawnictwapma@pma.pl](mailto:wydawnictwapma@pma.pl)

Cennik wydawnictw, wykaz publikacji i pełen spis zawartości czasopism PMA: <http://www.pma.pl/wydawnictwa>

Price list, list of PMA publications and contents of PMA periodicals: <http://www.pma.pl/wydawnictwa>

Adres redakcji / Editorial office:

Państwowe Muzeum Archeologiczne  
ul. Długa 52 (Arsenał), 00-241 Warszawa  
tel.: +48 (22) 5044 841, +48 (22) 5044 813; fax: +48 (22) 831 51 95; e-mail: [j.andrzejowski@pma.pl](mailto:j.andrzejowski@pma.pl)

# WIADOMOŚCI ARCHEOLOGICZNE

Tom (Vol.) LXI

## SPIS TREŚCI

### Contents

Od Redakcji	2
Editorial	2
ROZPRAWY	
Agata Chilińska-Drapella, Próba nowego spojrzenia na „pasy sambijskie” A New Look at Samland Belt Sets	3
MISCELLANEA	
Grażyna Orlińska, Łukasz Karczmarek, Niepublikowane nagolenniki typu stanomińskiego Unpublished Shin-guards Type Stanomin	81
Grażyna Orlińska, Radosław Prochowicz, Późnohalsztacki skarb z Ruszkowa, w pow. ciechanowskim A Late Hallstatt Hoard from Ruszkowo in District Ciechanów	95
Katarzyna Czarnicka, Nietypowe groty włóczni ze schyłku starożytności z ziem polskich Eccentric Late Roman/Migration Period Lanceheads from Poland	111
Aneks: Marcin Biborski, Janusz Stępiński, Wyniki badań żelaznego grotu z Cierniówki z liściem wykonanym z fragmentu głowni miecza obosiecznego	133
Marcin Biborski, Chronologia cmentarzyska kultury przeworskiej z młodszego i późnego okresu rzymskiego oraz z wczesnej fazy wędrówek ludów w Mokrej na Śląsku Chronology of a Przeworsk Culture Cemetery from the Younger and Late Roman Period and from Early Phase of the Migration Period	137
Joanna Żółkowska, Dewocjonalia nowożytne ze zbiorów Państwowego Muzeum Archeologicznego w Warszawie Post-medieval Devotional Articles in the Collection of State Archaeological Museum in Warsaw	153
MATERIAŁY	
Jacek Borkowski, Neolityczne i wczesnobrązowe materiały z okolic miejscowości Kutry na Ukrainie w zbiorach Państwowego Muzeum Archeologicznego w Warszawie A Neolithic and Early Bronze Age Materials From the Area of Kutry (Ukraine) in the Collection of State Archaeological Museum in Warsaw	165
Izabela Szefer, Cmentarzysko z okresu wpływów rzymskich i z okresu wędrówek ludów w Kamieniu na Pojezierzu Mazurskim Roman and Migration Period Cemetery at Kamień, in Masurian Lake District	200
WYKAZ SKRÓTÓW / ABBREVIATIONS	333

## **Od Redakcji**

Redakcja „Wiadomości Archeologicznych” uprzejmie informuje, że tom niniejszy obejmuje lata 2009–2010, co spowodowane zostało wprowadzeniem od tego numeru zasady recenzowania wszystkich prac przekazanych do publikacji.

Dr Wojciech Brzeziński  
Redaktor Naczelny

## **Editorial**

Starting from the present volume all contributions will be subject to peer-review. The Editors of “Wiadomości Archeologiczne” apologise for the delay in releasing the present volume which covers the period 2009–2010.

Wojciech Brzeziński PdD  
Editor in Chief

GRAŻYNA ORLIŃSKA, ŁUKASZ KARZMAREK

## NIEPUBLIKOWANE NAGOLENNIKI TYPU STANOMIŃSKIEGO

UNPUBLISHED SHIN-GUARDS TYPE STANOMIN

W zbiorach Działu Epoki Brązu i Wczesnej Epoki Żelaza Państwowego Muzeum Archeologicznego w Warszawie (dalej PMA) znajduje się 7 nagolenników brązowych typu stanomińskiego z miejscowości nieznanych, które nie doczekały się dotychczas pełnego opracowania. Niektóre wymienia i ilustruje J. Kostrzewski (1964, s. 84, ryc. 128, tabl. XXXII:8), jednak podane w tej publikacji informacje zawierają różne nieścisłości i pomijają istotne szczegóły. Nagolenniki zostały również wspomniane w ostatnio opublikowanym artykule dotyczącym tego typu ozdób (por. M. Mogielnicka-Urban 2008, s. 214, 220–221), ale jako materiał bezmetrykowy, nie w pełni przydatny w prowadzonych dociekaniach, były potraktowane marginalnie.

Do niniejszego opracowania włączono również nagolennik znaleziony w lesie koło wsi Łąki, w pow. garwolińskim, przywieziony do PMA w 2002 r.<sup>1</sup>, oraz pochodzący z dawnej kolekcji Muzeum Przemysłu i Rolnictwa w Warszawie<sup>2</sup> (dalej MPR) ułamek nagolennika z okolicy Końskich, pow. *loco*, zarejestrowany wraz z fragmentem zapinki brązowej (Ryc. 1).

Analizowane niżej przedmioty omówiono w kolejności zgodnej z wypracowanym przez M. Mogielnicką-Urban (2008, s. 215–216) podziałem na typy i wersje wyrobów. Kilka okazów trudnych do sklasyfikowania ze względu

na uszkodzone lub zniszczone zakończenia zaliczono do poszczególnych typów na podstawie innych cech.

Nagolenniki, wykonane ze sztabek o kolistym przekroju, zwężających się lekko na końcach, mają ornament umieszczony na stronie zewnętrznej, a zakończenia egzemplarzy typu klasycznego są na ogół ukształtowane guziczkowato. Cechy te, typowe dla omawianych ozdób (por. M. Mogielnicka-Urban 2008, s. 212–213, tam wcześniejsza literatura dotycząca definicji nagolenników stanomińskich), nie będą powtarzane w opisach zabytków.

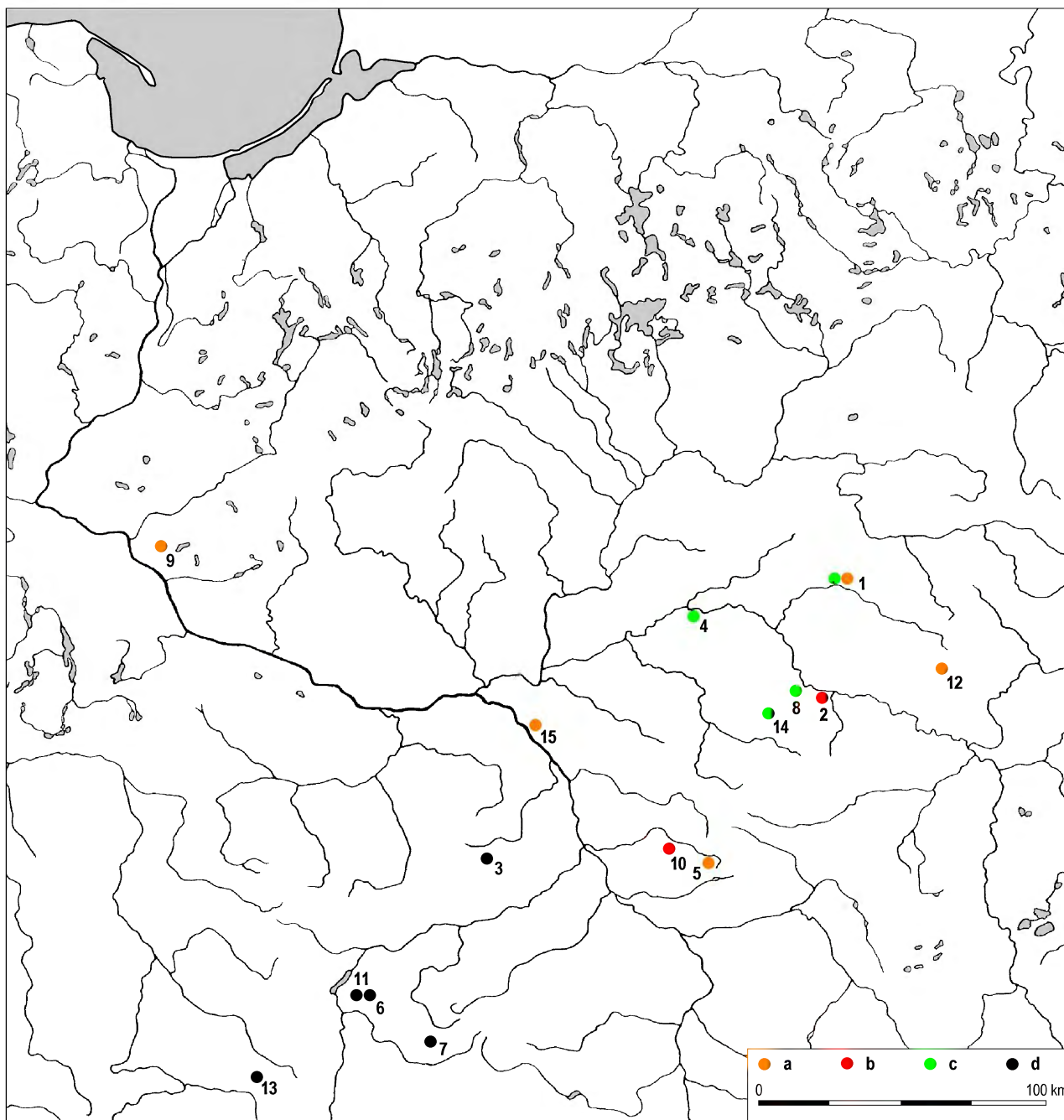
**Typ klasyczny, wersja kujawska**

1. Nagolennik skręcony w  $1\frac{7}{8}$  zwoju pokryty strefowym, dobrze widocznym ornamentem. Zdobienie składa się z 9 (łącznie z wykonanymi na końcach) w miarę równomiernie rozmieszczonych kompozycji, których centralnym elementem są grupy po 10 lub 11 dość głębokich i szerokich żłobków poprzecznych. Od zewnątrz przytykają do nich węższe i płytsze, niestarannie wyrzyte, długie żłobki skośne, które niekiedy łączą się w trójkąty. W części środkowej nagolennika, dokładnie między zakończeniami, znajduje się bardziej rozbudowany wzór, złożony z przesuniętych względem siebie dwóch grup żłobków poprzecznych, między którymi wykonano pionowe rzędy skierowanych do siebie wierzchołkami małych trójkątów. Guziczkowate zakończenia są spłaszczone od strony obręczy. W gładkiej i połyskliwej powierzchni, niemal w całości pokrytej patyną szlachetną, widnieją nieliczne, drobne ubytki. Średn. 13×13,1 cm (wewn. 9,8×9,9 cm), średn. sztabki 1,3–1,8 cm, wym. zakończeń 1,2×1,9 cm i 1,3×1,3 cm, dług. 77 cm, waga 1085,4 g (Ryc. 2:1a,b).

Dar K. Dudrewicza, początkowo w Muzeum Narodowym w Warszawie (nr 76709/1). Nr inw. PMA/III/9617/1.

<sup>1</sup> Korzystając z okazji bardzo dziękujemy znalazcy Panu Janowi Zduńcykowi, nauczycielowi ze Szkoły Podstawowej w Stefanowie, pow. garwoliński, za udostępnienie zabytku do opracowania.

<sup>2</sup> Obecnie zbiory PMA.



Ryc. 1. Lokalizacja znalezisk wybranych nagolenników stanomińskich typu klasycznego, wersji mazowieckiej, zdobionych: parą poziomymi klepsydr (a), zakreskowanymi trójkątami i pustymi czworokątami (b), krzyżującymi się grupami kresek (c), oraz typu mieszanego (d).

Fig. 1. Distribution of selected shin-guards type Stanomin: Classic type, Mazovian version, with pairs of horizontal "hourglass" motifs (a), hatched triangles and reserved rectangles (b), intersecting groups of short lines (c); mixed type (d).

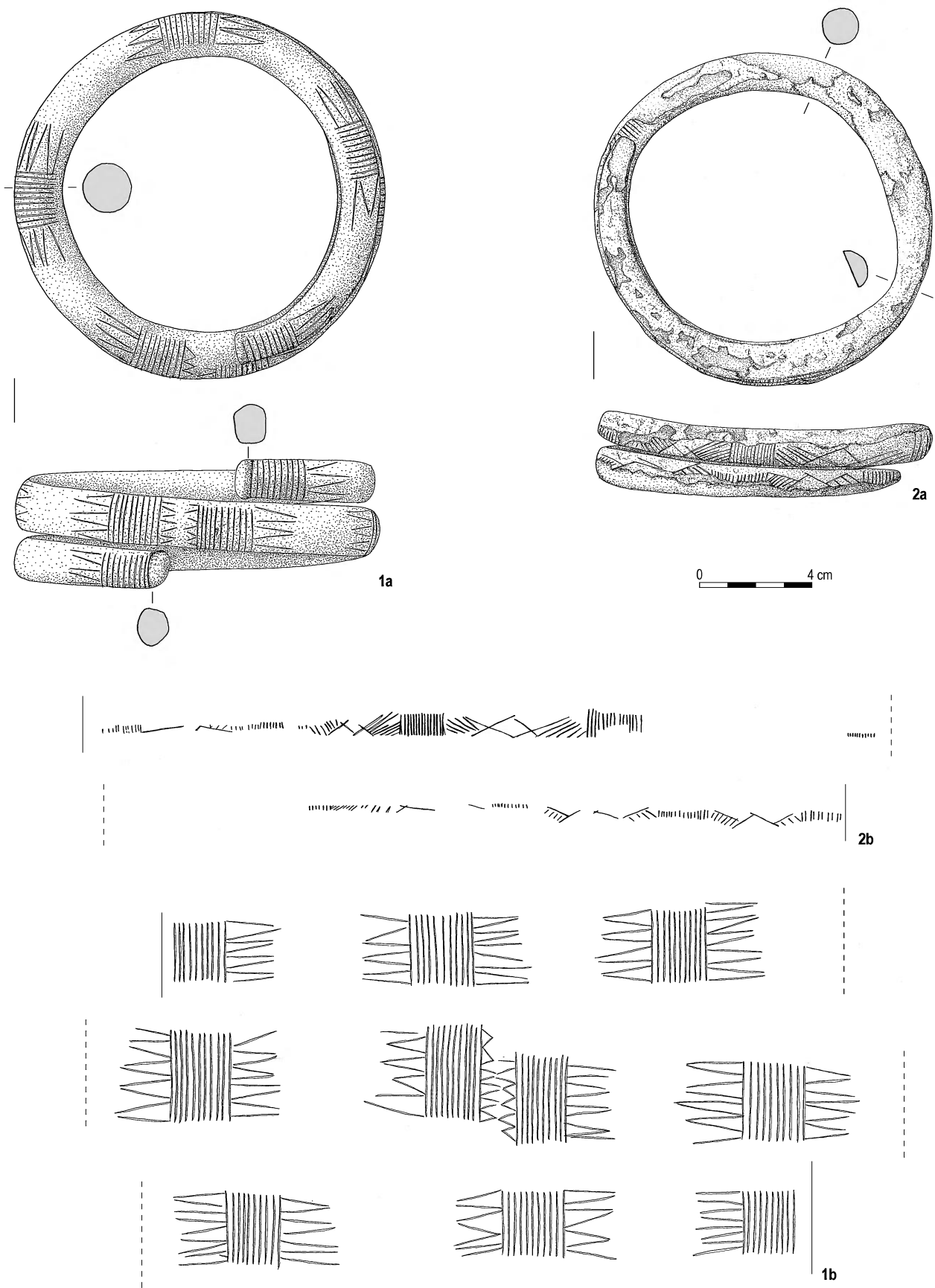
- 1 – Brańsk, pow./distr. Bielsk Podlaski; 2 – Bużyska, pow./distr. Siedlce; 3 – Ginetówka, pow./distr. Grójec;  
 4 – Kielczew, pow./distr. Ostrów Mazowiecka; 5 – Kisielsk, pow./distr. Łuków; 6 – Kliny (?), pow./distr. Opoczno;  
 7 – Końskie (okolica), pow./distr. loco; 8 – Liszki, pow./distr. Sokołów Podlaski; 9 – Lubin, pow./distr. Lipno; 10 – Łąki, pow./distr. Garwolin;  
 11 – Opoczno, pow./distr. loco; 12 – Pászatka, rajon Kamánecki; 13 – Radomsko, pow./distr. loco; 14 – Rzeszotków, pow./distr. Siedlce;  
 15 – Warszawa-Zacisze. Stanowiska dotychczas niepublikowane / Finds yet unpublished – 7, 10, 12.

Oprac. / Graphic rendering Ł. Karczmarek

### Typ klasyczny, wersja mazowiecka

**2. Łąki, pow. garwoliński.** Nagolennik skrecony w ponad 1<sup>1/2</sup> zwoju, zdobiony wyraźnymi, wąskimi żłobkami. Zachowały się resztki najpewniej ciągłego ornamentu złożonego z dość

rzadko rozmieszczonych grup poprzecznych żłobków na przemian z kompozycjami przeplatających się figur. O żłobki opierały się podstawami pary stykających się trójkątów, zakreskowanych skośnie w przeciwne strony. Linie poprowadzone na

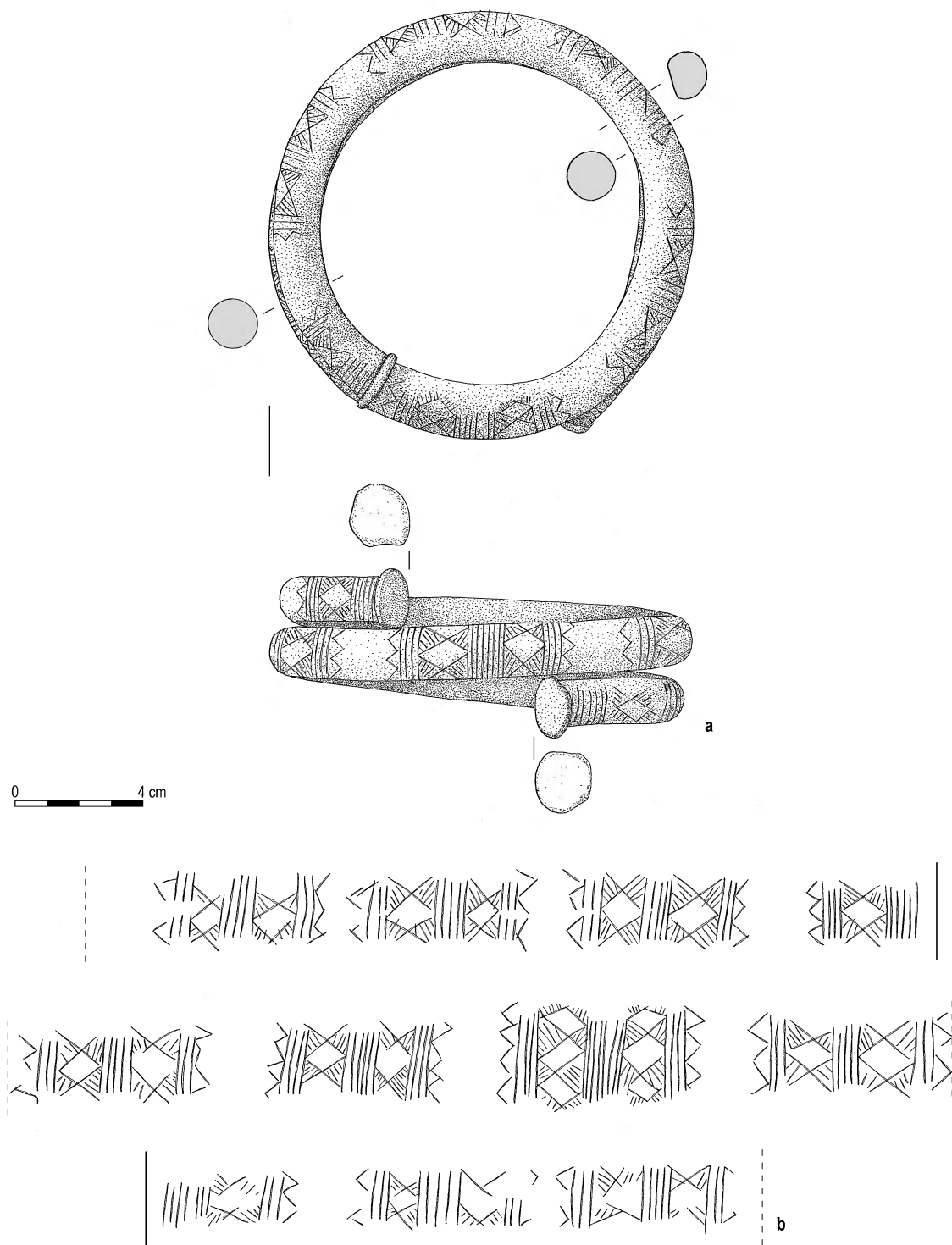


Ryc. 2. Miejscowość nieznaną (1), Łąki, pow. Garwolin (2). Nagolenniki stanomińskie 1 (1a) i 2 (2a) oraz rozwinięcia ich ornamentów (1b, 2b). Brąz.

Fig. 2. Unprovenanced (1), Łąki, distr. Garwolin (2). Type Stanomin shin-guards, no. 1 (1a) and 2 (2a); full ornaments (1b, 2b). Bronze.

Rys. / Drawn by A. Potoczny (ryc./fig. 2-7)



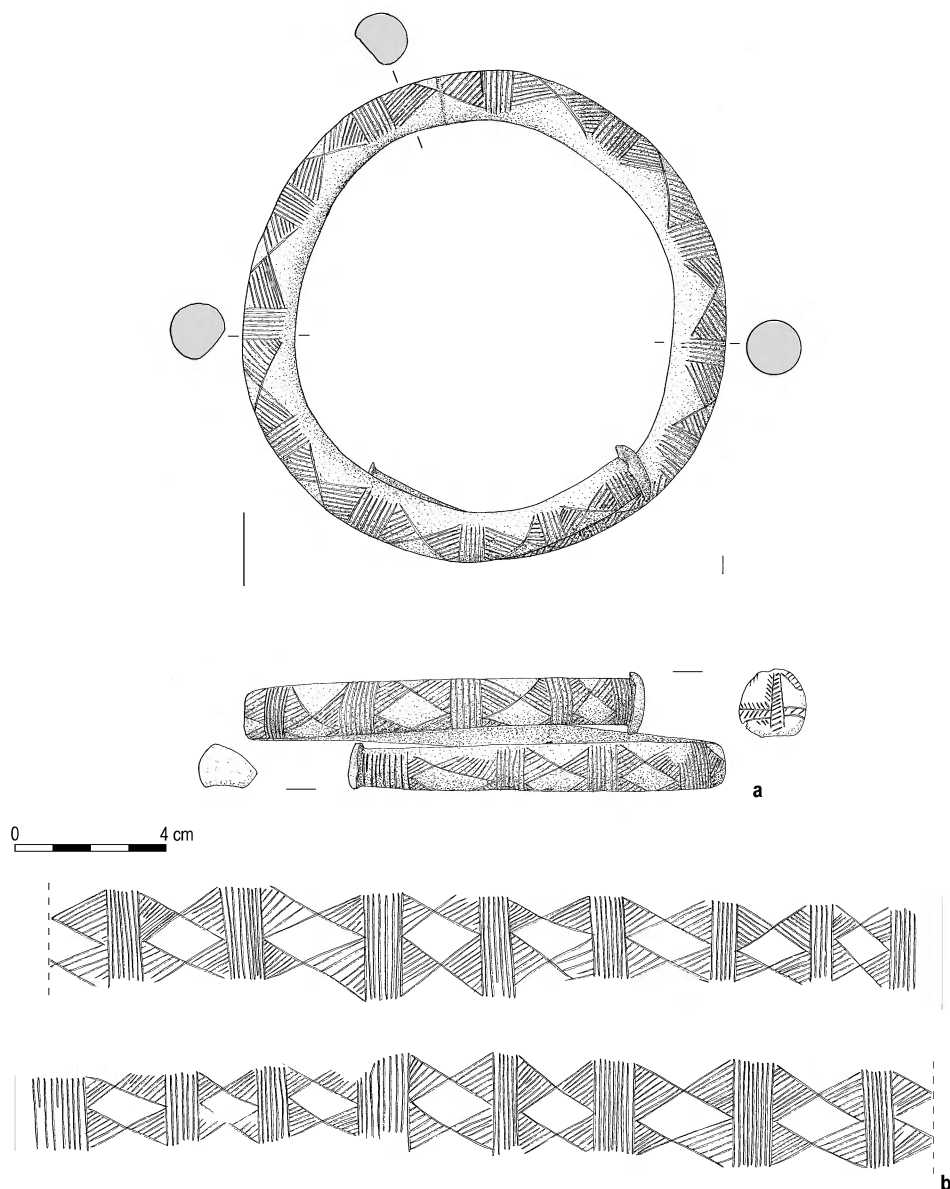


Ryc. 3. Miejscowość nieznaną. Nagolennik stanomiński 3 (a) i rozwinięcie ornamentu (b). Brąz  
 Fig. 3. Unprovenanced. Type Stanomin shin-guard, no. 3 (a); full ornament (b). Bronze

przedłużeniu boków trójkątów tworzyły między nimi puste czworokąty. Znaczne ścienienie obręczy widoczne jest na stronie wewnętrznej naprzeciwko lekko pogrubionego zakończenia. Drugi koniec odłamany. Powierzchnia bardzo zniszczona, patyna jasnozielona. Średn. 12×11,6 cm (9,6×9,2 cm), zachowana maks. średn. sztabki 1,4 cm, dług. 55 cm, waga 403,2 g (Ryc. 2:2a.b).

3. Nagolennik skręcony w  $1\frac{3}{4}$  zwoju, pokryty strefowym, miej-

scami słabo widocznym (zatartym) ornamentem z wąskich, płytkich kresek. Na końcach znajdują się po dwie grupy poprzecznych linii, między którymi widoczne są pary poziomych, stykających się u podstawy klepsydr, zakreskowanych skośnie w przeciwnych kierunkach. Na pozostałej części obręczy dość równomiernie, ciasno rozmieszczono 8 kompozycji, składających się z trzech grup poprzecznych żłobków (na ogół w układzie 3-5-3, a wyjątkowo 4-6-4), przedzielanych parami klepsydr

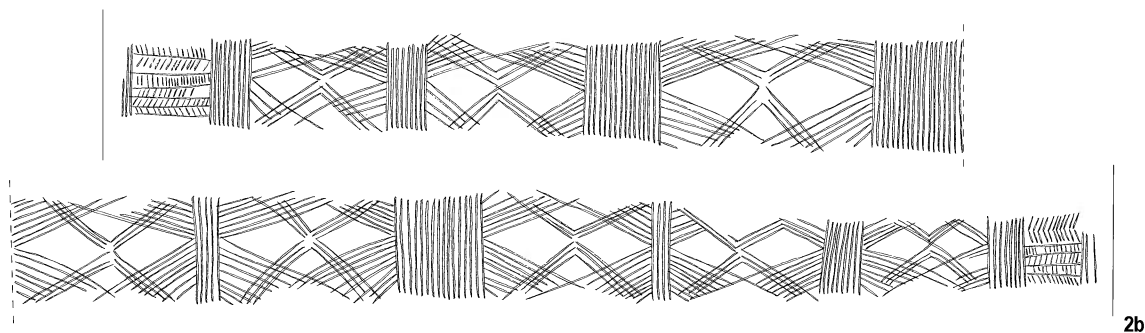
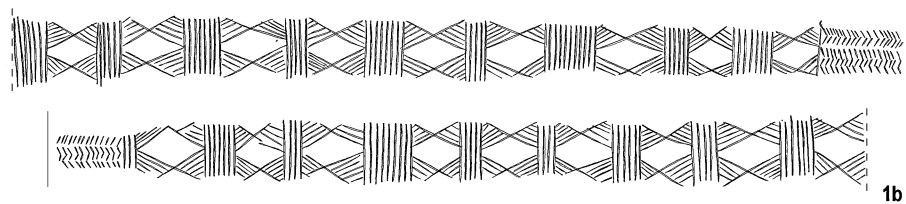
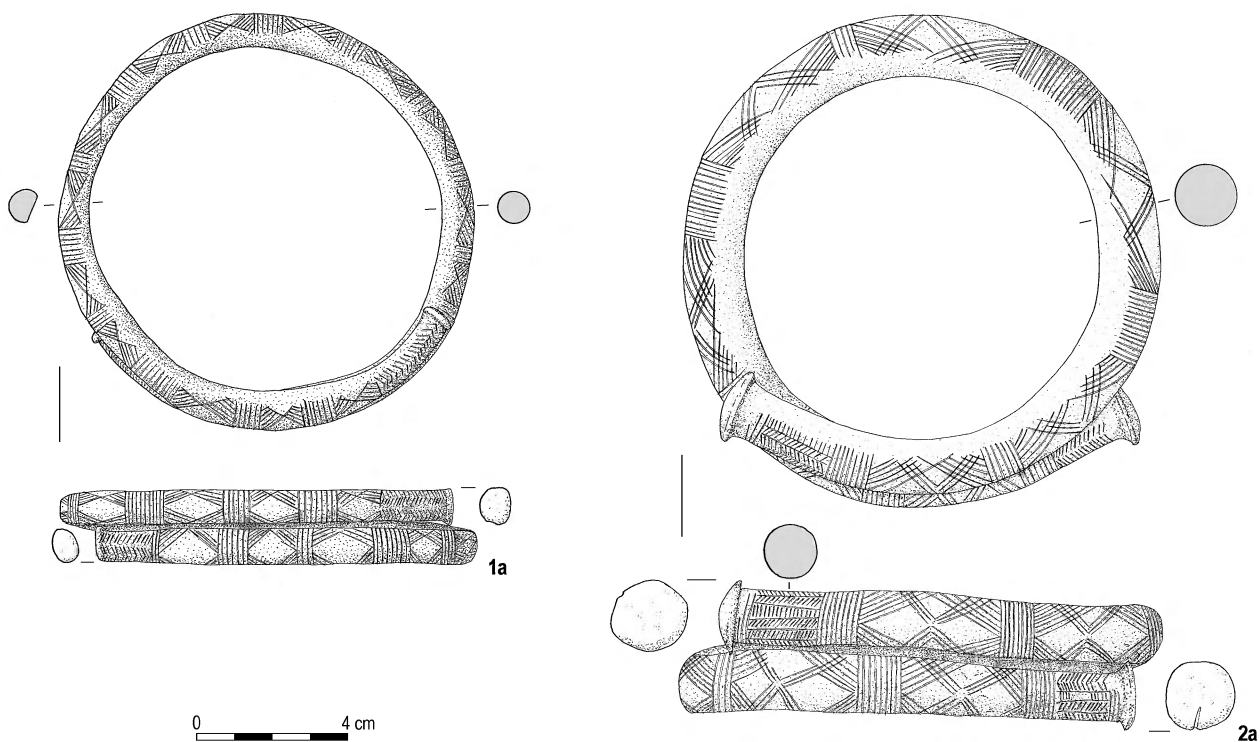


Ryc. 4. Miejscowość nieznana. Nagolennik stanomiński 4 (a); rozwinięcie ornamentu (b); brąz  
 Fig. 4. Unprovenanced. Type Stanomin shin-guard, no. 3 (a); full ornament (b). Bronze

analogicznych jak na końcach ozdoby. Każdy odcinek ornamentu jest od zewnątrz obwiedziony pionowym zygzakami. W części środkowej nagolennika, umiejscowionej dokładnie między zakończeniami, znajduje się jeszcze jeden obramowany zygzakami wzór o układzie poprzecznych żłobków 4-8-4, rozbudowany o skośnie zakreskowane, jednostronnie otwarte trójkąty umieszczone od góry i od dołu par klepsydr. W ten sposób, między zakreskowanymi figurami, powstały łączące się wierzchołkami trzy czworokątne, puste pola. Guziczkowate zakończenia mają brzegi miejscami zagięte do spodu, a od strony obręczy spłaszczone. W pobliżu jednego z końców, od wewnątrz nagolennika, sztabka jest znacznie ścieniona w wyniku użytkowania ozdoby. Bardzo gładką i połyskliwą powierzchnię w większości pokrywa patyna szlachetna. Średn. 12,6×13 cm (9,7×9,9 cm), średn. sztabki 1,3–1,6 cm, wym. zakończeń 1,9×2 cm i 1,8×2 cm, dług. 75 cm, waga 1021,6 g (Ryc. 3a.b).

Dawne, niezidentyfikowane znakowanie 22[?],28[?]. Nr inw. PMA/III/6026.

4. Nagolennik skręcony w 1¼ zwoju, zdobiony na całej długości dobrze widocznym ornamentem złożonym z 16 grup dość szerokich, poprzecznych żłobków na przemian z parami poziomymi, stykających się u podstawy, skośnie zakreskowanych klepsydr. Liczba żłobków w grupach jest zmienna (od 5 do 10), a klepsydry, z jednym wyjątkiem, są zakreskowane w tę samą stronę. Na tarczce jednego z guziczkowatych zakończeń (drugie gładkie, uszkodzone) widoczny jest częściowo zatarty ornament z krótkich, ukośnych nacięć, wykonanych wzdłuż brzegu i prostopadłych do siebie podwójnych linii wypełnionych skośnym zakreskowaniem. Od wewnątrz, na przeciwko zdobionego zakończenia, sztabka jest w dwóch miejscach lekko ścieniona. Brzegi zakończeń od strony obręczy są spłaszczone. Na środkowym polu ornamentu, silnie wyświeconym od zewnątrz, znajduje się dość głęboki, dookólny ślad nowożytnego piłowania. Powierzchnia



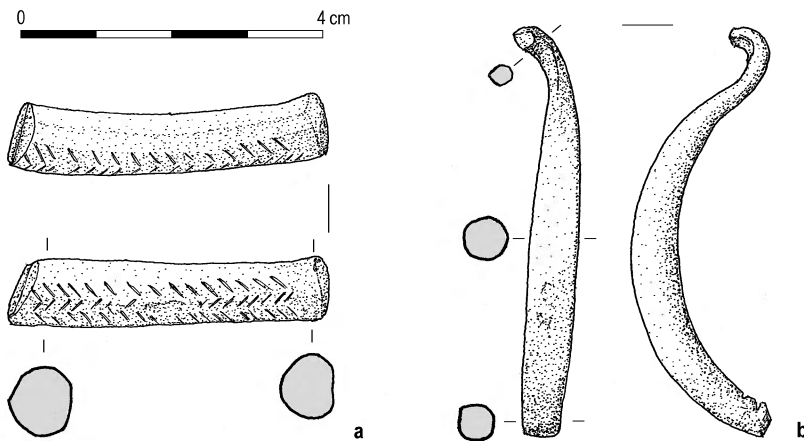
Ryc. 5. Miejscowości nieznana. Nagolenniki stanomińskie 5 (1a) i 6 (2a) oraz rozwinięcia ich ornamentów (1b, 2b). Brąz  
 Fig. 5. Unprovenanced. Type Stanomin shin-guards, no. 5 (1a) and 6 (2a); full ornaments (1b, 2b). Bronze

szaro-złota, zniszczona, z licznymi drobnymi ubytkami. Średn. 12,7×12,8 cm (10,2×10,3 cm), średn. sztabki 1,1–1,4 cm, zachowane wym. zakończenia 1,8×1,6 cm, dług. 49,5 cm, waga 518,9 g (Ryc. 4a.b).

Dar Bołsunowskiego. Nr inw. PMA/III/6306.

5. Nagolennik skręcony w 1½ zwoju, zdobiony dobrze widocznym, ciągłym ornamentem utworzonym z wąskich żłobków.

Na końcach umieszczono wzór jodełkowy, złożony z 4 lub 5 nie zawsze się łączących, podłużnych pasm krótkich, skośnych nacięć nachylonych w przeciwne strony. Na pozostałej części obręczy znajduje się 19 grup poprzecznych żłobków (od 1 do 11 w grupie) na przemian z parami poziomymi, stykających się u podstawy klepsydr, zakreskowanych skośnie w przeciwnych kierunkach. Ścienienie nagolennika od wewnątrz stwierdzo-



Ryc. 6. Końskie (okolica), pow. loco. Fragment nagolennika stanomińskiego, nr kat. 9 (a); fragment zapinki (b); brząz (a, b)  
 Fig. 6. Region of Końskie, distr. loco. Fragment of Stanomin type shin-guard, no. 9 (a); fibula fragment (b). Bronze (a, b)

no jedynie mniej więcej naprzeciwko końca ozdobionego dłuższą „jodełką”. Jedno zakończenie wyszczerbione. Patyna szlachetna, miejscami ubytki w powierzchni. Średn. 11×10,9 cm (9,3×9,2 cm), średn. sztabki 0,7–0,95 cm, wym. zakończenia 0,9×1 cm, długość 45,5 cm, waga 213,2 g (Ryc. 5:1a.b).

Dar K. Dudrewicza, początkowo w Muzeum Narodowym w Warszawie (nr 76709/1). Nr inw. PMA/III/9617/2.

**6.** Nagolennik skręcony w 1½ zwoju, zdobiony dobrze widocznym, ciągłym ornamentem z dość szerokich żłobków tworzących kilka układów. Na końcach umieszczono grupy po 3 żłobki poprzeczne oraz wzór zbliżony do jodełkowego, złożony z 6 podłużnych pasm krótkich nacięć skośnych nachylnych w przeciwne strony lub, rzadziej, prostych. Pasma kresek, z jednym wyjątkiem, rozdzielają podłużne linie. Pozostały ornament składa się z 9 grup poprzecznych żłobków (od 4 do 18 w grupie) rozmieszczonych na części obręczy w taki sposób, że wąskie grupy występują na przemian z najszerszymi. Długość, prostokątne pola między grupami żłobków wypełnia wzór (miejscami zatarty) złożony z par stykających się podstawami i wierzchołkami trójkątów, zakreskowanych skośnie w odwrotnych kierunkach. Na środku utworzonego między trójkątami czworokątnego pola łączą się wierzchołkami potrójne, wsuwane w siebie kąty. Na spodniej stronie guziczkowatych zakończeń o wyszczerbionych brzegach (jedno nowożytnie nadpiłowane) widoczne są ślady kucia. Powierzchnia ciemnozłota, zniszczona, z licznymi drobnymi ubytkami. Średn. 12,5×12,8 cm (9,7×10 cm), średn. sztabki 1,3–1,7 cm, wym. zakończeń 2×2,1 cm i 1,8×2 cm, długość 52,5 cm, waga 751 g (Ryc. 5:2a.b).

Nr inw. PMA/III/5886.

#### Typ mieszany, wersja o końcach zwięzających się lub prostych

**7. Końskie (okolica), pow. loco.** Fragment nagolennika ozdobiony jodełką z trzech pasm płytkich i wąskich nacięć nachylnych w przeciwne strony. Ornament częściowo zatarty. Zachowane zakończenie jest lekko rozklepane, drugie nowożytnie nadpiłowane i odłamane, w powierzchni głębokie ubytki. Miejscami patyna zielona. Średn. sztabki 0,7–0,9 cm, wym. zakończenia 0,7×0,8 cm, długość zach. 4,2 cm (Ryc. 6a).

Fragmentowi nagolennika towarzyszy łukowaty kabłąk zapinki brązowej z pręta o kolistym przekroju, który z jednej strony jest lekko ścienniony, a z drugiej przechodzi w wygięty haczykowato drut, skierowany ukośnie w stosunku do kabłąka. Oba końce odłamane, na spodzie ślady nowożytnego piłowania. Paty-

na zielona. Długość zach. 5,4 cm, średn. pręta 0,55 cm (Ryc. 6b). Dar Stanisława Olkuskiego, dawny nr MPR 1089; 2 fragmenty brązowe zniszczone przez wydobywców (mają pochodzić ze znaczącego znaleziska). Nr inw. PMA/III/8070.

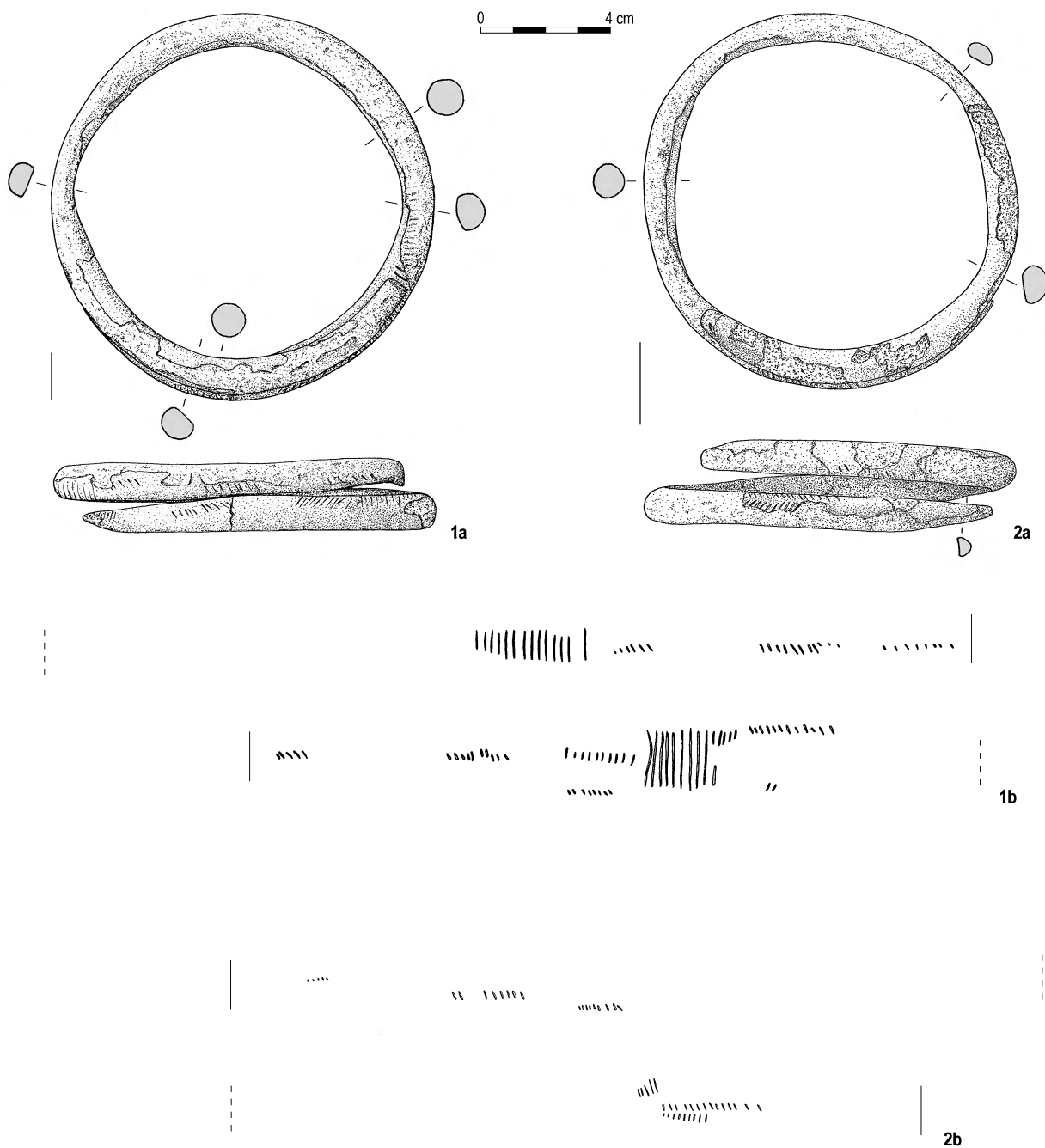
**8.** Nagolennik skręcony w ponad 1½ zwoju, zdobiony płytkimi i wąskimi żłobkami. Zachowały się nieliczne pozostałości ornamentu w postaci dwóch grup poprzecznych kresek, a w ich pobliżu i na końcach pasm krótkich, skośnych nacięć. Od wewnątrz nagolennika widoczne są trzy ściennienia sztabki: dwa, znaczne, w niedalekiej od siebie odległości (naprzeciwko płasko ściętego, lekko odchylonego w bok zakończenia i w pobliżu zniszczonego końca) i trzecie, niewielkie, po drugiej stronie obręczy. Na zachowanej oryginalnej powierzchni patyna szlachetna, na obwodzie ślad piłowania. Średn. 11,5×11,8 cm (10,1×9,9 cm), zachowana maks. średn. sztabki 1,2 cm, długość 50,6 cm, waga 307,5 g (Ryc. 7:1a.b).

Z zapisu Przyborowskiego, dawny nr MPR 994 [?] (por. J. Kostrzewski 1964, s. 84, tabl. XXXII:8). Nr inw. PMA/III/7036.

**9.** Nagolennik skręcony w ponad 1½ zwoju, zdobiony płytkimi i wąskimi żłobkami. W pobliżu zakończeń zachowały się nieliczne pozostałości ornamentu w postaci pasm krótkich, skośnych nacięć. Od wewnątrz nagolennika, od strony płasko ściętego zakończenia, widoczne są, w niedalekiej od siebie odległości, dwa wyraźne ściennienia obręczy. Drugi koniec zniszczony, na zachowanej oryginalnej powierzchni patyna szlachetna. Średn. 11,7×11,3 cm (9,5×9,7 cm), zachowana maks. średn. sztabki 1 cm, długość 46,3 cm, waga 214,1 g (Ryc. 7:2a.b). Z zapisu Przyborowskiego, dawny nr MPR 994 (por. J. Kostrzewski 1964, s. 84, tabl. XXXII:8). Nr inw. PMA/III/5862.

Duży, masywny nagolennik (Ryc. 2:1), jedyny reprezentujący wersję kujawską, pokryty jest typowym, strefowym ornamentem z motywem *pojedynczej linii zygzakowatej* (wg M. Mogielnickiej-Urban 2008, tab. 1). Zamieszczoną w tabeli listę podobnie zdobionych wyrobów<sup>3</sup> trzeba by uzupełnić o nagolenniki ze Świdnika,

<sup>3</sup> Wymienione w tej grupie nagolenniki z Samina, pow. brodnicki, powinny się znaleźć wśród zdobionych motywem *trójkątów skośnie zakreskowanych* (por. M. Mogielnicka-Urban 2008, tab. 1 i przyp. 1). Na oglądanych w powiększeniu zdjęciach obu egzemplarzy trójkąty są rozpoznawalne (por. A. Lissauer 1891, tabl. IX:9.10). Dodatkowe



Ryc. 7. Miejscowości nieznane. Nagolenniki stanomińskie 8 (1a) i 9 (2a) oraz rozwinięcia ich ornamentów (1b, 2b); brąz  
 Fig. 7. Unprovenanced. Type Stanomin shin-guard, no. 8 (1a) and 9 (2a); full ornaments (b). Bronze

pow. nowosądecki, włączone przez autorkę do zdobionych *podwójną linią zygzakowatą*. Dokładny ogląd zdjęcia lepiej zachowanego nagolennika z wymienionego zespołu nie pozostawia wątpliwości co do rodzaju wykonanego na nim zdobienia. Nikłe ślady podobnego wzoru

potwierdzenie co do rodzaju użytego motywu zdobniczego uzyskaliśmy w kartotece prof. Leona Kozłowskiego, który zadokumentował rysunkowo jeden z nagolenników. Za udostępnienie tych materiałów, przechowywanych obecnie w Instytucie Ukrainoznawczym im. T. Szewczenki Ukraińskiej Akademii Nauk we Lwowie, bardzo serdecznie dziękujemy Panu mgr. Sebastianowi Pietrzakowi.

z pojedynczym zygzakiem miały być widoczne także na drugim okazie (por. J. Żurowski 1927, s. 30, tabl. V:1.2). Końce nagolenników z pojedynczą linią zygzakowatą pokrywają grupy poprzecznych żłobków, za wyjątkiem egzemplarza z Mirosławic, pow. mogileński, na którym znajdują się żłobki podłużne, przekreślone kilkoma poprzecznymi (D. Durczewski 1961, s. 73, ryc. 81). Nagolennik z Mogielnicy<sup>4</sup>, pow. grójecki, podobnie jak publi-

<sup>4</sup>Niewykluczone, że nagolennik pochodzi z Mogielnicy, pow. chełmski. W przechowywanej w Pracowni Inwentaryzacji i Ruchu Muzealiów PMA *Księżdzę nabytków – okazów przedhistorycznych Państwowego*

kowany tu okaz ze zbiorów PMA, ma w środkowej części obręczy bardziej rozbudowaną kompozycję (por. J. Kostrzewski 1964, s. 51, tabl. XIX:3).

W ornamentach nagolenników typu klasycznego wersji mazowieckiej często wykorzystywano różne układy skośnie zakreskowanych trójkątów. Na okazie z Łąk (Ryc. 2:2) pary trójkątów były oparte podstawami o grupy poprzecznych żłobków, a linie poprowadzone na przedłużeniu ich boków krzyżowały się lub tworzyły między nimi puste czworokąty. Jedyną paralelę do tego zdobienia stanowią ornamenty dwóch egzemplarzy z Bużysk, pow. siedlecki<sup>5</sup>, niesłusznie włączane do kompozycji wykorzystujących motyw klepsydry, czyli złączonych wierzchołkami dwóch zakreskowanych trójkątów (por. M. Mogielnicka-Urban 2008, tab. 2). Wzory, w których pary zakreskowanych trójkątów są rozdzielone krzyżującymi się liniami, dość wyraźnie nawiązują do *motywu krzyża*, gdzie zamiast *wiązki kresek* (por. M. Mogielnicka-Urban 2008, tab. 2) wyryte są pojedyncze linie.

W zdobieniu jednego egzemplarza (Ryc. 3) występują układy z dwiema parami poziomych klepsydr (por. M. Mogielnicka-Urban 2008, tab. 2 – 2 pary klepsydr podwójnie, tam lista analogii). Ornament jest nieciągły, analogicznie jak na okazach wersji kujawskiej, ale zastosowane motywy są charakterystyczne dla wyrobów mazowieckich (por. M. Mogielnicka-Urban 2008, s. 215, tab. 1 i 2). Nieco podobny, również strefowy wzór, lecz jak się wydaje, bez rozbudowanej kompozycji w środkowej części obręczy, znajduje się na jednym z nagolenników z Lubina<sup>6</sup>, pow. lipnowski (J. Kostrzewski 1964, s. 45, tabl. XVI:5).

Wyróżnione przez M. Mogielnicką-Urban (2008, tab. 2 – 2 pary klepsydr pojedynczo, tam wykaz analogii) ornamenty z motywem pary poziomych klepsydr nie stanowią jednorodnej grupy. Wzorcowy rodzaj kompozy-

cji znajduje się na dwóch nagolennikach (Ryc. 4, 5:1)<sup>7</sup>, przy czym pierwszy z nich ma dodatkowo ozdobione od zewnątrz jedno guziczkowe zakończenie. Zbliżony motyw równoramiennego krzyża, również tylko na jednym z zakończeń, wykonano na egzemplarzu z ornamentowanej innymi motywami pary nr 1 z Brańska, pow. bielski (D. Jaskanis 1976, ryc. 4)<sup>8</sup>. Wśród nagolenników zdobionych parami klepsydr jedynie na okazach z Warszawy Zacisza (J. Głosik 1983, s. 255–256, ryc. 42; G. Orlińska 2004–2005, ryc. 3) zauważono dążność do naprzemiennego rozmieszczania wąskich i szerokich grup żłobków poprzecznych, podobnie jak w części ornamentu kolejnego nagolennika (Ryc. 5:2). Szczególne są niestandardne kompozycje wykonane na trzech egzemplarzach (z pary nr 3 i jednym pojedynczym) z Brańska, gdzie klepsydom towarzyszą pola wypełnione skośnymi kreskami lub jodełką (D. Jaskanis 1976, ryc. 7, 8). Nagolenniki zdobione parami klepsydr miały dwojako ornamentowane końce. Poprzeczne żłobki wykonano na jednym z naszych egzemplarzy (Ryc. 4) oraz na okazach z Warszawy Zacisza i Kisielska, pow. łukowski (J. Antoniewicz 1959, s. 51, ryc. 3; por. M. Mogielnicka-Urban 2008, tab. 2, gdzie niesłusznie nagolennik z Kisielska jest wymieniony wśród zdobionych „2 parami klepsydr podwójnie”; w rzeczywistości ornament składa się z grup poprzecznych żłobków i par poziomych, bardzo wydłużonych klepsydr, przeciętych w środku rozbudowaną, pionową kompozycją „drabinkową”). Jodełkę umieszczono na kolejnym nagolenniku (Ryc. 5:1), egzemplarzach z Brańska, jednym z Lubina (J. Kostrzewski 1964, s. 45, tabl. XVI:1) i okazie z Białorusi (por. przypis 7).

Grupami żłobków poprzecznych na przemian ze wzorem nawiązującym do zwielokrotnionego *motywu krzyża z wiązki kresek* (por. M. Mogielnicka-Urban 2008, tab. 2) zdobiony jest jeden nagolennik (Ryc. 5:2). Zaliczone do tej grupy kompozycje różnią się między sobą. Na okazach z pary nr 1 w Brańsku (D. Jaskanis 1976, ryc. 4) i znanym nam z autopsji nagolenniku z Liszek, pow. sokołowski (J. Głosik 1993, s. 218, ryc. 13b) znajduje się skośna kratka z grup żłobków. Kratka i skośnie zakreskowane trójkąty występują na nagolennikach z pary nr 2 z Brańska (D. Jaskanis 1976, ryc. 5) i egzemplarzach z Kiełczewa, pow. ostrowski (J. Pasternak 1938, s. 287,

Muzeum Archeologicznego w Warszawie pod nr 344 zapisano kupiony 7.VII.1928 r. od Gustawa J. Bisiera Nagolennik brązowy z piękną patyną. Mogilnica”. Opublikowany sześć lat później rysunek nagolennika był podpisany „z m. Mogielnica, pow. Grójec” (por. K. Jażdżewski 1934, s. 35, ryc. 28). Tę lokalizację, której obecnie nie sposób zwerifikować, konsekwentnie powtarzano w kolejnych opracowaniach.

<sup>5</sup> Serdecznie dziękujemy Panu mgr. Mieczysławowi Bieni z Muzeum Południowego Podlasia w Białej Podlaskiej za udostępnienie zdjęć i rysunków niepublikowanych zabytków z Bużysk. Dzięki tym ilustracjom zauważono, że zakończenie jednego nagolennika z Bużysk, podobnie jak i okazy z Łąk, nie jest typowe dla klasycznych form tych ozdób. W pierwszym przypadku koniec został ścieniony i odchylony w bok, podobnie jak w niektórych okazach typu mieszanego, np. jednym z tutaj publikowanych (Ryc. 7:1) i kolejnym, znalezionym w okolicach Radomska, pow. loco (W. Błajer, B. Chudzińska 2000, ryc. 1). Zachowane zakończenie nagolennika z Łąk (Ryc. 2:2) jest natomiast lekko pogrubione w wyniku rozklepania, tak jak na okazy typu mieszanego z okolicy Końskich (Ryc. 6a).

<sup>6</sup> W literaturze także jako Lubiń (por. M. Mogielnicka-Urban 2008, przyp. 18).

<sup>7</sup> Nagolennik, bardzo podobny do jednego z omawianych (Ryc. 5:1) – wykonany również z dość cienkiego pręta i ozdobiony analogicznym ornamentem, ale z bardzo wydatnymi, guziczkowatymi zakończeniami – został wyorany na Białorusi w okolicy wsi Pásčatka (dawniej *Piszczatka* lub *Pieszczatka Połowiecka*), raj. Kamanecki, vobl. Beraścejskaâ (Пясчатка, Камянецкі раён, Беразьцейская вобл.). Informację tę przekazał w sierpniu 2009 r. Pan dr. Vadzim Belevic z Instytutu Historii Narodowej Akademii Nauk Białorusi w Mińsku, za co składamy mu w tym miejscu serdeczne podziękowania.

<sup>8</sup> Dwa ozdobione zakończenia – skośną kratką z krzyżującymi się liniami – mają nagolenniki znalezione w Bośni (E. Sprockhoff 1956, s. 209, ryc. 50:6).

rys. 1). Trójkąty nie są tu jednak przekreślone wiązkami linii jak na naszym nagolenniku, ale linie są wyprowadzone z wierzchołków trójkątów. Prezentowany okaz wydaje się być bardzo podobny do zaginionego nagolennika z pieczętkowatymi zakończeniami z Rzeszotkowa, pow. siedlecki (J. Miśkiewicz 1962, s. 231, tabl. VI; por. M. Mogielnicka-Urban 2008, s. 220–221), którego końce również były ozdobione jodełką. Chociaż ani opis przedmiotu ani opublikowany rysunek nie pozwalają rozpoznać i porównać wszystkich detali ornamentu, to trudno oprzeć się wrażeniu, że oba nagolenniki mogła wykonać ta sama ręka.

Zachowany szczątkowo ornament należących do typu mieszanego dwóch nagolenników (Ryc. 7) miał składać się z grup kresek poprzecznych i rzędów przeciwstawnych kresek ukośnych (por. J. Kostrzewski 1964, s. 84, tabl. XXXII:8). Widoczne na obręczach niewielkie fragmenty wzoru pasują do opisu z cytowanego opracowania. Natomiast narysowany tam doskonale zachowany nagolennik, zdecydowanie masywniejszy od tu publikowanych, zdobiony jest bardzo wyraźnym ornamentem, złożonym z grup poprzecznych żłobków na przemian z pasmami dużych, wsuwanych w siebie kątów. Albo zatem rysunek jest niedokładny albo przedstawia inny przedmiot.

Końce nagolenników, zarówno typu klasycznego, co wykazano wcześniej, jak i typu mieszanego, niejednokrotnie ozdabiano jodełką. Wzór złożony z trzech pasm skośnych nacięć, analogiczny do wykonanego na fragmencie z okolicy Końskich (Ryc. 6a), znajduje się na egzemplarzu z okolic Radomska (W. Blajer, B. Chudzińska 2000, ryc. 1). Jodełki pokrywały także końce innych nagolenników typu mieszanego, znalezionych w stosunkowo niedalekiej odległości od wymienionych, ze skarbów z Klinów (?) i Opoczna, oba w pow. opoczyńskim (M. Szukała 2001, s. 218, 219, tabl. II:6, III:3,4).

Analiza rozmieszczenia ornamentu na powierzchni prętów, z których wykonane są nagolenniki, prowadzi do wniosku, że zdobienia dwóch egzemplarzy (Ryc. 2:2, 7:1), podobnie jak okazów z Liszek i Kisielska (por. M. Mogielnicka-Urban 2008, s. 212) wykonano na sztabkach przed ich zwinięciem. W innym przypadku część żłobków nie mogłaby znaleźć się głęboko między zwojami lub, wyjątkowo, nawet na stronie wewnętrznej.

Niejednokrotnie zauważa się niedokładności lub pomyłki w kompozycjach. I tak, na jednym nagolenniku uległ zmianie kierunek kreskowania figur (Ryc. 4), a elementy wzoru umieszczone w części środkowej innego okazu zostały przesunięte względem siebie (Ryc. 2:1). W przypadku trzech nagolenników udało się ustalić kolejność wykonania poszczególnych motywów zdobniczych. Po umieszczeniu grup poprzecznych żłobków, na polach między nimi poprowadzono ukośne linie stanowiące obrysy klepsydr lub trójkątów, które następnie

skośnie zakreskowano (Ryc. 4, 5:1). Na jednym egzemplarzu jako ostatnie wykonano stykające się wierzchołkami wsuwane w siebie kąty (Ryc. 5:2).

Część ornamentów składa się z dobrze widocznych, głębokich żłobków (Ryc. 2:2, 4, 5). Inne, jak wyjątkowy wzór (Ryc. 3) i zachowane szczątkowo kompozycje (Ryc. 6a, 7:1.2) tworzone były z płytkich i wąskich żłobków, które łatwo ulegały zatarciu. Bardzo podobnie wykonany ornament, niestety również zachowany w niewielkim stopniu, znajduje się na nagolenniku typu mieszanego z Ginetówki, pow. grójecki<sup>9</sup> (B. Chomentowska 1960, s. 496–497, tabl. XVII:2; M. Mogielnicka-Urban 2008, tab. 3). Delikatne, ale dość dobrze widoczne zdobienie jedyne nagolennika wersji kujawskiej (Ryc. 2:1) składa się ze żłobków dwojakiego rodzaju: głębszych poprzecznych i odchodzących od nich płytkich i wąskich. Podobnie wykonany ornament, w którym wyraźniejsze od pozostałych są poprzeczne nacięcia, stwierdzono na okazie typu mieszanego z okolic Radomska (W. Blajer, B. Chudzińska 2000, s. 49; M. Mogielnicka-Urban 2008, s. 216).

Większość prezentowanych nagolenników nosi ślady użytkowania w postaci ścienienia obręczy od wewnątrz. Jak przypuszczano, takie przewężenia sztabki powodowały ocierające się o nią rzemienie<sup>10</sup>, którymi ozdoby miały być mocowane do nóg, np. nad kostkami (J. Kostrzewski 1923, s. 115; J. Żurowski 1927, s. 51; J. Pasternak 1938, s. 287). Trzy egzemplarze mają obręcz ścienioną w jednym miejscu (Ryc. 2:2, 3, 5:1), dwa okazy w dwóch miejscach, znajdujących się w niedalekiej od siebie odległości (Ryc. 4, 7:2), a jeden nagolennik w trzech miejscach, przy czym dwa były ulokowane w pobliżu siebie, a trzecie, niewielkie otarcie stwierdzono po przeciwnej stronie ozdoby (Ryc. 7:1). A zatem tylko ten okaz mógłby być zamocowany poziomo na rzemieniach, w sposób opisany wyżej, przy założeniu, że nagolennik w ogóle udało się nałożyć na nogę. Z przeprowadzanych prób wynika bowiem, że nagolenniki przechodziły, i to z trudem, jedynie przez niewielkie, drobne stopy. Ciężar i kształt tych obręczy także wykluczają możliwość ich używania jako codziennego elementu stroju. Nagolenniki z jednym lub dwoma otarciami musiały być zawieszane pionowo. W ten sposób zapewne potraktowano również nagolennik otarty w trzech miejscach (Ryc. 7:1). Najpierw za-

<sup>9</sup> W opracowaniu skarbów z Klinów (?) i Opoczna, zawierających łącznie 4 nagolenniki typu mieszanego, nie ma informacji ani o sposobie wykonania żłobków ani o ewentualnych śladach użytkowania (por. M. Szukała 2001, s. 218, 219).

<sup>10</sup> Podobne ścienienia obręczy od wewnątrz oraz otarcia na spodzie tarczki spiralnych występują na wielu brązowych naramiennikach z II i III okresu epoki brązu. Uważa się, że takie ślady użytkowania powstały w czasie noszenia ozdób na ramionach. Aby zabezpieczyć je przed zsuwaniem obwiązywano obręcz rzemieniem, sznurkiem lub paskiem tkaniny, który następnie zawieszano na szyi (W. Blajer 1984, s. 78–79, ryc. 6).

wieszono go na dwóch rzemieniach, a kiedy sztabka uległa w tych miejscach znacznemu ścienieniu, wykorzystano drugą, nienaruszoną stronę. Nagolenników nie obwiązywano ciasno rzemieniem, a najprawdopodobniej zawieszano luźno w pętlowatych uchwytach. Otarcia bowiem, niekiedy o długości kilku centymetrów, znajdują się jedynie wewnątrz obręczy, a umieszczony na stronie zewnętrznej ornament nie jest uszkodzony<sup>11</sup>.

Przegląd nagolenników ze zbiorów PMA wykazał, że na okazach znajdujących w parach stwierdza się na ogół różną liczbę otarć. Jeden nagolennik z Ginetówki (B. Chomentowska 1960, s. 496, tabl. XVII:1) nie ma ścienień obręczy, a na wymienianym wcześniej drugim, typu mieszanego, znajdują się trzy, w podobnym układzie jak na jednym z naszych egzemplarzy (Ryc. 7:1). W Kluczewie, pow. płoński (J. Kostrzewski 1964, s. 40, ryc. 34:3.4) i Warszawie-Zaciszu (G. Orlińska 2004–2005, ryc. 3) jeden nagolennik jest otarty w jednym miejscu, a drugi w dwóch. Wyjątkowe są nagolenniki z Kiełczewa mające od wewnątrz obręczy po jednym identycznym przewężeniu (J. Pasternak 1938, s. 287).

Na części nagolenników, zwykle masywnych i ciężkich, nie stwierdzono żadnych śladów użytkowania. Poza dwoma okazami (Ryc. 2:1, 5:2) oraz wspomnianym już egzemplarzem z Ginetówki można tu wymienić znane nam z autopsji wyroby z Franciszkowa, pow. garwoliński (J. Kostrzewski 1964, s. 33, tabl. VII:11), Gośniewic Nowych, pow. grójecki (T. Węgrzynowicz 1964, s. 85, ryc. 2), Kisielska, Liszek i skarbu I z Nowej Słupi, pow. kielecki<sup>12</sup> (J. Kostrzewski 1964, s. 67, ryc. 87:5). Nie ma żadnych przesłanek, aby sądzić, że „nieużywane” nagolenniki mogły mieć jakieś specjalne, np. kultowe, przeznaczenie. W środowisku wodnym znajdowane są bowiem zarówno wyroby z wyraźnymi śladami użytkowania, np. w Kluczewie (J. Kostrzewski 1964, s. 40) czy Saminie (A. Lissauer 1891, s. 18), jak i nieuszkodzone, np. w Gośniewicach Nowych (T. Węgrzynowicz 1964, s. 85).

Fragmenty przedmiotów z okolicy Końskich (Ryc. 6), jak wynika z zapisu na karcie MPR, mogą pochodzić ze skarbu, datowanego ze względu na obecność nagolennika stanomińskiego na okres halsztacki D. Zachowana część zapinki jest na tyle niecharakterystyczna, że nie sposób jednoznacznie określić jej typ. Drucikowaty koniec wygięty jest w taki sposób, że może stanowić albo część pętlowatego zakończenia kabłąka wykonywanego w niektórych zapinkach harfowatych albo, co mniej

prawdopodobne, fragment zwoju sprężynki w jednoczęściowych zapinkach typu Certosa i pochodnych (por. M. Gedl 2004, tabl. 53:226.227.242.250, 58:290.291). Zdecydowaną większość znanych z ziem polskich okazów harfowatych i o konstrukcji późnohalsztackiej znaleziono w wyposażeniach grobowych, nieliczne na osiedlach, a tylko pojedyncze w skarbach, zawierających m.in. właśnie nagolenniki stanomińskie. Zapinka harfowata wchodziła w skład depozytu ze Świdnika, a w zespole z Łuszkowa, pow. kościański znajdowała się dwuczęściowa zapinka z ozdobną nóżką (M. Gedl 2004, s. 85, 100 nn., 111–112, tabl. 54:247, 112A). Znaleździło z okolicy Końskich byłoby zatem trzecim skarbem z okresu halsztackiego zawierającym nagolennik i zapinkę.

Dwa nagolenniki najprawdopodobniej stanowiły parę (Ryc. 7). Przemawia za tym podobny stan ich zachowania, zbliżone rozmiary (z powodu silnego zniszczenia pierwszego nagolennika, drugi sprawia wrażenie masywniejszego), zwinięcie w przeciwnych kierunkach oraz analogicznie wykonany ornament. Nie bez znaczenia dla ustalenia wspólnej proveniencji ozdób jest również fakt, że w MPR nadano im jeden numer. Nagolenniki znajdowane dość często parami (por. M. Mogielnicka-Urban 2008, s. 214) były na ogół zwinięte odwrotnie, np. w Brańsku (D. Jaskanis 1976, ryc. 4–6, 8), Bużyskach, Ginetówce (B. Chomentowska 1960, tabl. XVII:1.2), Gośniewicach Nowych (T. Węgrzynowicz 1964, ryc. 2), Kiełczewie (J. Pasternak 1938, ryc. 3), Kluczewie (J. Kostrzewski 1964, ryc. 34:3.4), Saminie (A. Lissauer 1891, tabl. IX:9.10) czy w Warszawie-Zaciszu (G. Orlińska 2004–2005, ryc. 3), rzadziej, w tę samą stronę, np. w Świdniku (J. Żurowski 1927, tabl. V:1.2).

Nie można wykluczyć, że z jednego zespołu pochodzą również różniące się rozmiarami, zwinięte w przeciwne strony dwa nagolenniki typu klasycznego, jeden wersji kujawskiej, a drugi mazowieckiej (Ryc. 2:1, 5:1), chociaż byłby to pierwszy przypadek współwystępowania obu tych wersji ozdób<sup>13</sup>. W Muzeum Narodowym

<sup>13</sup> Obie wersje nagolenników typu klasycznego miały współwystępować w skarbie z „Mogielnicy” (por. przyp. 4 i M. Mogielnicka-Urban 2008, s. 220, tab. 1 i 2, mapa 1, nr 30). W zbiorach PMA znajdował się w rzeczywistości tylko jeden, obecnie zaginiony, klasyczny nagolennik wersji kujawskiej o takiej proveniencji. Ani K. Jażdżewski (1934, s. 25–26, ryc. 28) ani ponad 30 lat później J. Kostrzewski (1958b, s. 86, nr 17 i zest. 7) nie omawiali znaleziska z „Mogielnicy” w kontekście skarbow. Informacja o depozycie, mającym zawierać bransoletę i dwa nagolenniki stanomińskie pojawiła się 6 lat później (J. Kostrzewski 1964, s. 51, ryc. 50:1.2, tabl. XIX:3). W publikacji, poza rysunkiem nagolennika wersji kujawskiej, zostało umieszczone zdjęcie dwóch innych nagolenników (mniejszy o średn. zewn. ok. 11 cm jest zbyt duży na bransoletę), sfotografowanych (jak się okazało całkowicie niesłusznie) z metryczką *Mogielnica, pow. Grójec*. Szklany, zapewne przedwojenny, negatyw tego zdjęcia przechowywany w Pracowni Dokumentacji Naukowej PMA, jest opisany fotokopia zdjęcia z kartoteki J. Miśkiewicza – otrzymanego od A. Gardawskiego. Dzięki nieocenionej pomocy Pana mgr. Radosława Pro-

<sup>11</sup> Brak otarć na stronie zewnętrznej obręczy tłumaczony jest również w inny, niezbyt przekonujący sposób. Ścienienia od wewnątrz sztabki nie powstawały w czasie użytkowania ozdoby, ale były wykonywane celowo w trakcie odlewania pręta. W takie specjalnie przygotowane miejsca, dla uchronienia obręczy przed zsunieniem, wkładano jakiś przedmiot spełniający funkcję klina (por. Z. Pieczyński 1981, s. 24).

<sup>12</sup> W literaturze także jako Słupia Nowa (por. M. Mogielnicka-Urban 2008, przyp. 19)



zostały zainwentaryzowane pod wspólnym numerem, mają analogiczne, owalne i nieznacznie rozszerzone guziczkowate zakończenia oraz podobny, doskonały stan zachowania. Zdarzało się, np. w Brańsku (por. D. Jaskanis 1976, ryc. 4–8), że zdeponowane w skarbie nagolenniki różniły się znacznie grubością sztabek.

Dwa okazy nie spatynowały na zielono (Ryc. 4, 7). Ich powierzchnie są zniszczone, nierówne, pokryte licznymi, drobnymi ubytkami. Nie można wykluczyć, że były niegdyś złożone w podobnym środowisku.

Nagolenniki stanomińskie występowały na znacznych obszarach Europy, od środkowych Niemiec i północnego krańca Półwyspu Jutlandzkiego po zachodnią Białoruś (Ryc. 1), zachodni Wołyń (J. Kostrzewski 1958b, mapa 1) i Bośnię (E. Sprockhoff 1956, s. 209, ryc. 50:6). Nagolenniki typu klasycznego, wersji kujawskiej i typu mieszane miały szerszy zasięg występowania<sup>14</sup> niż okazy klasyczne wersji mazowieckiej, które skupiały się głównie na terenach położonych na wschód od środkowego biegu Wisły. Tylko sporadycznie występowały na jej lewym brzegu, a wyjątkowo dotarły w dolinę Dunajca (M. Mogielnicka-Urban 2008, mapa 1).

Różnorodność ornamentów wykonywanych na nagolennikach wersji mazowieckiej może świadczyć o istnieniu

---

chowicza z Działu Epoki Żelaza PMA udało się uzyskać na tyle dobry komputerowy obraz niemal nieczytelnego negatywu, że nie ulega żadnej wątpliwości, iż większy, zdobiony nagolennik pochodzi z przechowywanego w PMA skarbu I z Nowej Słupi (J. Kostrzewski 1964, ryc. 87:5), a drugi, obecnie zaginiony, niezdobiony okaz z założonymi na siebie, zwężonymi końcami z nieznanego miejsca w Inflantach. Wątpliwości co do faktycznej liczby nagolenników z „Mogielnicy” wyrazili znakiem zapytania jedynie W. Blajer i B. Chudziska (2000, ryc. 2 – mapa, nr 28).

<sup>14</sup> Informacje o nagolennikach znalezionych poza granicami ziem polskich są niestety niekompletne. Okaz typu klasycznego z miejscowości Korytnica, rej. Volodimir-Volins'kij (Корытница, реј. Володимир-Волинський) był ozdobiony nieznanym nam ornamentem (V. B. Antonović 1901, s. 66). Na nagolenniku z odłamanymi końcami z Hundisburga, Kr. Handelsleben, Sachsen-Anhalt, o niepewnej proveniencji, znajdował się ornament o charakterze kujawskim (W. A. von Brunn 1940, s. 103). Należące do typu mieszane egzemplarze z Bustrup, Ramsing sogn, Viborg amt (J. Kostrzewski 1958b, s. 87, ryc. 20) i Halle a. Saale, Sachsen-Anhalt (W. A. von Brunn 1940, s. 103, tabl. 22:1) również pokrywał ornament odmiany kujawskiej, a analogie do nich stanowią nagolenniki ze Stanomina, pow. inowrocławski, i Linii, pow. pyrzycki (M. Mogielnicka-Urban 2008, s. 216, tab. 3), gdzie okazy z Linii są umieszczone wśród zdobionych grupami kresek poprzecznych i ukośnych, a faktycznie pokrywa je strefowy, typowo kujawski ornament złożony z grup poprzecznych żłobków i opartych o nie zakreskowanych trójkątów, por. J. Kostrzewski 1958a, s. 283, ryc. 148:1). Nie udało się uzyskać bliższych danych o okazy z Pasewalk, Kr. Uecker-Randow, Mecklenburg-Vorpommern (J. Kostrzewski 1958b, s. 87). Nagolenniki z Bośni o zdobionych zakończeniach (por. przypis 8) pokrywały grupy poprzecznych żłobków na przemian z zygzakami na końcach lub układami wygniatanych punktów na pozostałej części obręczy (E. Sprockhoff 1956, s. 209, ryc. 50:6).

lokalnych ośrodków wytwarzających egzemplarze zdobione charakterystycznymi kompozycjami. Jeden z takich warsztatów, którego specjalnością były wymyślne zdobienia z grup kresek, niekiedy wzbogaconych o zakreskowane trójkąty, umieszczone na jednym z naszych nagolenników (Ryc. 5:2) oraz okazach z Rzeszotkowa, Kiełczewa, Liszek i Brańska, można próbować lokalizować na Podlasiu i przylegającej części Mazowsza (Ryc. 1). Zapewne nie przypadkiem również po wschodniej stronie Wisły (Ryc. 1) – w Łąkach (Ryc. 2:2) i Bużyskach – odkryto nagolenniki zdobione podobnymi układami zakreskowanych trójkątów i pustych czworokątów, dodatkowo charakteryzujące się nieklasycznym ukształtowaniem niektórych zakończeń (por. przypis 5). Szerokie rozprzestrzenienie – od Lubina na Ziemi Chełmińskiej przez Brańsk na Podlasiu po zachodnią Białoruś oraz Warszawę-Zacisze i Kisielsk na Mazowszu wschodnim (Ryc. 1) – egzemplarzy pokrytych popularnym, ciągłym ornamentem z grup żłobków poprzecznych i par poziomych klepsydr, jak na dwóch egzemplarzach (Ryc. 4, 5:1), nie pozwala niestety na jakiegokolwiek uściślenia. Poza szczegółowymi rozważaniami musi pozostać również zdobiony specyficznym ornamentem kolejny nagolennik (Ryc. 3), mający jedyną, a do tego niecisłą analogię, w skarbie z Lubina.

Większość zdobionych nagolenników typu mieszane go pochodzi z obszarów położonych na zachód od Wisły. Okazy z północno-zachodniej części ziem polskich, ze Stanomina i Linii, są zdobione charakterystycznym kujawskim ornamentem, podobnie jak egzemplarze z terenu Niemiec i Danii. Skupiające się na obszarze Polski środkowej nagolenniki z różnie ukształtowanymi zakończeniami, z Ginetówki, Klinów (?), Opoczna, Radomska i z okolicy Końskich (Ryc. 1) pokryte były różnorodnymi kompozycjami, wykorzystującymi jodełkę (z upodobaniem umieszczaną na końcach, a niekiedy i na pozostałej części obręczy), grupy poprzecznych żłobków oraz zakreskowane, częściowo zachodzące na siebie podstawami trójkąty lub duże, wsuwane w siebie kąty (por. M. Mogielnicka-Urban 2008, tab. 3, gdzie zdobienia nazwano inaczej). Prawdopodobnie z jednego warsztatu pochodzą dwa nagolenniki z Opoczna i Klinów (?), ornamentowane takimi samymi, ale różnie rozplanowanymi kompozycjami (por. M. Szukała 2001, tabl. II:6, III:4). Dwa pozostałe egzemplarze z Klinów (?), które pokrywa również nieciągły ornament złożony z różnej liczby niemal identycznych elementów, mogła wykonać ta sama ręka. Wydaje się, że ze środkowopolskim skupiskiem nagolenników typu mieszane go winny być łączone dwa okazy ze zbiorów PMA (Ryc. 7). Podobnie jak egzemplarz z Ginetówki były pokryte płytkami, wąskimi żłobkami oraz, sądząc ze znacznych otarć obręczy, intensywnie użytkowane. Co więcej cechuje je analogiczny, zły stan

zachowania, który może wynikać z właściwości użytego surowca.

Jedynie przyrost dobrze udokumentowanej bazy źródłowej, szczególnie analiza ornamentyki i innych cech nagełenników oraz badania metalograficzne mogą pomóc w wyodrębnieniu lokalnych ośrodków produkcyjnych.

Mgr Grażyna Orlińska  
Mgr Łukasz Karczmarek  
Państwowe Muzeum Archeologiczne w Warszawie  
ul. Długa 52 <Arsenał>  
00-241 Warszawa  
braz@pma.pl

## LITERATURA

- Antoniewicz, J.  
1959 *Skarb halsztacki znaleziony w miejscowości Kisielsk pow. Łuków*, WA XXVI/1, s. 49–55.
- Antonovič", V. B. (Антоновичъ, В. Б.)  
1901 *Arheologičeskaâ karta Volynskoj gubernii (Археологическая карта Волынской губернии)*, [w:] *Trudy odinadcatago arheologičeskago s"ězda v" Kievě (Труды одиннадцатого археологического съѣзда въ Киевѣ) 1899. Tom" (Томъ) I*, Moskva, s. 1–133.
- Blajer, W.  
1984 *Die Arm- und Beinbergen in Polen*, Prähistorische Bronzefunde X/2, München.
- Blajer, W., Chudzińska, B.  
2000 *Ein Bronzebeinring aus unbekanntem Fundort in der Umgebung von Radomsko*, [w:] S. Kadrow (red.), *A Turning of Ages. Im Wandel der Zeiten. Jubilee Book Dedicated to Professor Jan Machnik on His 70<sup>th</sup> Anniversary*, Kraków, s. 43–52.
- von Brunn, W. A.  
1940 *Ringe von Stanominer Typus in Mitteldeutschland*, „Germania“ 24/2, s. 103–105.
- Chomentowska, B.  
1960 *Brązowy skarb halsztacki z miejscowości Ginetówka, pow. Grójec*, „Światowit“ XXIII, s. 495–522.
- Durczewski, D.  
1961 *Skarby halsztaackie z Wielkopolski*, PA XIII (1960), s. 7–108.
- Gedl, M.  
2004 *Die Fibeln in Polen*, Prähistorische Bronzefunde XIV/10, Stuttgart.
- Głosik, J.  
1983 *Katalog Pogotowia Archeologicznego za lata 1973–1976*, MSiW V, s. 229–263.  
1993 *Katalog Pogotowia Archeologicznego za lata 1977–1981*, WA LII/2 (1991–1992), s. 209–234.
- Jaskanis, D.  
1976 *Skarb ozdób brązowych kultury lużyckiej z Brańska, gmina loco, woj. białostockie*, RB XIII, s. 135–149.
- Jażdżewski, K.  
1934 *Co to jest prehistorja i w jaki sposób bada przeszłość*, Popularna Biblioteczka Prehistoryczna Państwowego Muzeum Archeologicznego 1 (red. R. Jakimowicz), Warszawa.
- Kostrzewski, J.  
1923 *Wielkopolska w czasach przedhistorycznych*, Poznań.  
1958a *Kultura lużycka na Pomorzu*, Poznań.  
1958b *Studien über die ältere Eisenzeit in Polen*, „Acta Archaeologica“ XXIX, s. 51–94.  
1964 *Skarby i luźne znaleziska metalowe od eneolitu do wczesnego okresu żelaza z górnego i środkowego dorzecza Wisły i górnego dorzecza Warty*, PArch. XV (1962), s. 5–133.
- Lissauer, A.  
1891 *Alterthümer der Bronzezeit in der Provinz Westpreussen und den angrenzenden Gebieten I. Die Bronzen*, Festschrift zur Begrüssung der vom 3.–5. August in Danzig tagenden XXII. Allgemeinen Versammlung der Deutschen Anthropologischen Gesellschaft, Abhandlungen zur Landeskunde der Provinz Westpreussen II, Danzig.
- Miśkiewicz, J.  
1962 *Skarb halsztacki z miejscowości Rzeszotkowo, pow. Siedlce*, „Światowit“ XXIV, s. 231–234.
- Mogielnicka-Urban, M.  
2008 *Nagełennik typu stanomińskiego z Biejkowskiej Woli k. Biejkowa, gm. Promna, pow. białobrzeski, woj. mazowieckie na tle innych znalezisk tego typu w Polsce*, [w:] M. Mogielnicka-Urban (red.) *Opera ex aere. Studia z epoki brązu i wczesnej epoki żelaza dedykowane profesorowi Janowi Dąbrowskiemu*, Warszawa, s. 211–222.
- Orlińska, G.  
2004–2005 *Epoka brązu i wczesna epoka żelaza na obszarze Wielkiej Warszawy*, ZOW 59, s. 15–20.
- Pasternak, J.  
1938 *Brązowy skarb halsztacki z Kielczewa*, „Światowit“ XVII (1936/37), s. 287–292.
- Pieczynski, Z.  
1981 *Skarb z epoki brązu odkryty w Odolanowie*, FAP XXX (1979), s. 21–24.

Sprockhoff, E.

1956 *Jungbronzezeitliche Hortfunde der Südzone des nordischen Kreises (Periode V), Band I*, Römisch-Germanisches Zentralmuseum zu Mainz, Katalog 16, Mainz.

Szukała, M.

2001 *Dwa skarby brązowe z Bielin i Opoczna*, PMMAE 41 (1999–2001), s. 215–230.

Węgrzynowicz, T.

1964 *Zespół ozdób brązowych z Gośniewic Nowych, pow. Grójec*, WA XXX/1, s. 84–86.

Żurowski, J.

1927 *Skarby halszackiego okresu z doliny Dunajca*, „Prace i Materjały Antropologiczno-Archeologiczne i Etnograficzne” IV, s. 3–112.

#### UNPUBLISHED SHIN-GUARDS TYPE STANOMIN

#### SUMMARY

Published in the article are seven shin-guards made of bronze lacking provenance (Fig. 2:1, 3–5, 7), a fragmented specimen from the region of Końskie, distr. *loco* (Fig. 6a) which occurred with a fragment of a bronze fibula (Fig. 6b), all held by the Bronze Age and Early Iron Age Department, State Archaeological Museum in Warsaw, also, a shin-guard discovered near the village Łąki, distr. Garwolin (Fig. 2:2). The above finds are discussed using a classification system of M. Mogielnicka-Urban (2008, p. 215–216) by their type and versions.

Only one find, with an individual zonal ornament, is classified to the “classic” type, Kuyavish version (Fig. 2:1). Best represented is the Mazovian version, with a varied, as a rule, continuous ornamentation which makes use of hatched “hourglass” motifs in diverse arrangements (Fig. 3–5:1), hatched triangles and reserved rectangles (Fig. 2:1), or a combination of different figures (Fig. 5:2). Three shin-guards are recognised as characteristic for the mixed type (Fig. 6, 7).

Analysis of distribution of the ornament suggests that on some shin-guards it was applied onto the rod before it was coiled to form the shin-guard; this is because some of the designs were between the coils and exceptionally, even on the inner face of shin-guard (Fig. 2:2, 7:1). Occasionally, there were some imperfections or errors in composition. On one shin-guard the direction of hatching used to fill the figures was inconsistent (Fig. 4) whereas elements of a design seen on the central portion of a Kuyavish version shin-guard were misaligned (Fig. 2:1). In case of three shin-guards it was possible to determine the order in which individual ornamental motifs were executed. First were groups of transverse grooves; next, the fields between them were filled by outlining the figures, which, as a last step, were filled with diagonal hatching (Fig. 4, 5). A part of the ornament could be of distinct deep grooves (Fig. 2:2, 4, 5), with also present shallow and narrow grooves which easily succumbed to wear (Fig. 3, 6a, 7). A delicate but well defined ornament seen on a Kuyavish version shin-guard consisted of two sorts of incisions: deeper transverse from which extended laterally more shallow and narrow ones (Fig. 2:1).

The majority of the shin-guards published here show traces of use in the form of a thinning out of the rod on its inside: in one (Fig. 2:2, 3, 5:1), two (Fig. 4, 7:2) or three places (Fig. 7:1). This thinning out of the rod is thought to result from the rubbing of leather straps against the metal. Presumably, the shin-guards, too heavy to be elements of daily attire were suspended vertically from a loosely looped thong

which explains why only the face of the shin-guard became worn. Drawing on available data there is not confirmation that “unused” shin-guards were used for some special, e.g., ritual purpose. In the aquatic environment one finds specimens with evident traces of wear as well as undamaged specimens.

The shin-guard and fragmented fibula from the region of Końskie recorded together (Fig. 6a,b), as suggested by the written records, could originate from a hoard. As such, this would be a third deposit from the period Hallstatt D, next to hoards from Świdnik, distr. Nowy Sącz, and Łuszkowo, distr. Kościan, containing an shin-guard and a fibula.

Type Stanomin shin-guards have occurred over a large area of Europe, from central Germany and northern tip of Jutland Peninsula as far as western Belarus, western Volhynia and Bosnia. The classic type, Kuyavish version, and the mixed type, had a wider range of distribution than shin-guards of classic type, Mazovian version, which mainly cluster in areas lying east of the middle Vistula River.

The diversity of ornaments on shin-guards of Mazovian version intimate the existence of local centres which produced specimens decorated with distinctive compositions. One of such workshops which specialised in elaborate ornaments of groups of short lines (Fig. 5:2) has been located tentatively in Podlasie region and in the adjoining part of Mazowsze (Fig. 1). And presumably, the discovery east of the Vistula River – at Łąki, and at Bużyska, distr. Siedlce (Fig. 1) of shin-guards with terminals of an unusual shape and with an ornament of similarly arranged hatched triangles and reserved rectangles, is not random (Fig. 2:2). Unfortunately, the wide distribution of shin-guards with an ornament of groups of transverse grooves and horizontal “hour-glass” motifs (Fig. 4, 5:1) makes it difficult to draw any more specific conclusions.

The majority of the ornamented shin-guards of mixed type originate from areas found west of the Vistula River. Finds from central Poland (Fig. 1) feature diverse compositions, many with a herringbone motif (Fig. 6a, 7).

Only the expansion of a reliable finds database, detailed analysis of ornamentation and other attributes of the shin-guards, and metallographic studies may help in identifying local centres of production.

*tłum. A. Kinecka*

# WYKAZ SKRÓTÓW TYTUŁÓW CZASOPISM I WYDAWNICTW WIELOTOMOWYCH

## ABBREVIATIONS OF PERIODICALS' AND SERIAL PUBLICATIONS' TITLES

AAC	– „Acta Archaeologica Carpathica”, Kraków
AAHung.	– „Acta Archaeologica Academiae Scientiarum Hungaricae”, Budapest
AFB	– „Arbeits- und Forschungsberichte zur sächsischen Bodendenkmalpflege”, Berlin (Stuttgart)
Amtl. Ber.	– „Amtlicher Bericht über die Verwaltung der naturgeschichtlichen, vorgeschichtlichen und volkskundlichen Sammlungen des Westpreußischen Provinzial-Museums für das Jahr ...”, Danzig
APolski	– „Archeologia Polski”, Warszawa
APS	– „Archeologia Polski Środkowowschodniej”, Lublin (wcześniej: Lublin-Chełm-Zamość)
AR	– „Archeologické rozhledy”, Praha
B.A.R. Int. Series	– British Archaeological Reports, International Series, Oxford
BerRGK	– „Bericht der Römisch-Germanischen Kommission”, Frankfurt a.M.-Berlin
BJahr.	– „Bonner Jahrbücher”, Köln/Bonn
BMJ	– „Bodendenkmalpflege in Mecklenburg-Vorpommern”, Lübstorf (wcześniej: „Bodendenkmalpflege in Mecklenburg. Jahrbuch ...”, Schwerin/Rostock/Berlin)
CRFB	– Corpus der römischen Funde im europäischen Barbaricum
FAP	– „Fontes Archaeologici Posnanienses” (wcześniej: „Fontes Praehistorici”), Poznań
Inf.Arch.	– „Informator Archeologiczny. Badania rok ...”, Warszawa
InvArch.	– „Inventaria Archaeologica, Pologne”, Warszawa-Łódź
JmV	– „Jahresschrift für mitteldeutsche Vorgeschichte”, Halle/Saale
JRGZM	– „Jahrbuch des Römisch-Germanischen Zentralmuseums Mainz”, Mainz
KHKM	– „Kwartalnik Historii Kultury Materialnej”, Warszawa
KSIA	– Kratkie soobšeniâ Instituta arheologii Akademii nauk SSSR (Краткие сообщения Института археологии Академии наук СССР), Moskva
MIA	– Materiały i issledovaniâ po arheologii SSSR (Материалы и исследования по археологии СССР), Moskva
MatArch.	– „Materiały Archeologiczne”, Kraków
MS	– „Materiały Starożytne”, Warszawa
MSiW	– „Materiały Starożytne i Wczesnośredniowieczne”, Warszawa
MSROA	– „Materiały i Sprawozdania Rzeszowskiego Ośrodka Archeologicznego”, Rzeszów-Krosno-Sandomierz-Tarnów (-Przemysł/Tarnobrzeg)
MZP	– „Materiały Zachodniopomorskie”, Szczecin
PA	– „Památky archeologické” (wcześniej: „Památky archeologické a místopisné”), Praha
PArch.	– „Przegląd Archeologiczny”, Poznań
PMMAE	– „Prace i Materiały Muzeum Archeologicznego i Etnograficznego w Łodzi. Seria Archeologiczna”, Łódź
PomAnt	– „Pomorania Antiqua”, Gdańsk
Prahistoria ziem polskich	– <i>Prahistoria ziem polskich</i> , tom I: <i>Paleolit i mezolit</i> (red. W. Chmielewski, W. Hensel), Wrocław-Warszawa-Kraków-Gdańsk 1975; tom II: <i>Neolit</i> (red. W. Hensel, T. Wiślański), Wrocław-Warszawa-Kraków-Gdańsk 1979; tom III: <i>Wczesna epoka brązu</i> (red. A. Gardawski, J. Kowalczyk), Wrocław-Warszawa-Kraków-Gdańsk 1978; tom IV: <i>Od środkowej epoki brązu do środkowego okresu lateńskiego</i> (red. J. Dąbrowski, Z. Rajewski), Wrocław-Warszawa-Kraków-Gdańsk 1979; tom V: <i>Późny okres lateński i okres rzymski</i> (red. J. Wielowiejski), Wrocław-Warszawa-Kraków-Gdańsk 1981
Prussia	– „Sitzungsberichte der Altertumsgesellschaft Prussia” (później: „Prussia. Zeitschrift für Heimatkunde”), Königsberg i.Pr.
PZ	– „Praehistorische Zeitschrift”, Berlin-New York
RArch.	– „Recherches Archéologiques”, Kraków
RB	– „Rocznik Białostocki”, Białystok
RO	– „Rocznik Olsztyński”, Olsztyn
SJahr.	– „Saalburg Jahrbuch”, Berlin-New York
SlA	– „Slovenská archeológia”, Bratislava
SovArch	– „Sovetskaâ Arheologia” (Советская археология), Moskva
SprArch.	– „Sprawozdania Archeologiczne”, Kraków
SprPMA	– „Sprawozdania P.M.A.”, Warszawa
WA	– „Wiadomości Archeologiczne”, Warszawa
ZNUJ	– „Zeszyty Naukowe Uniwersytetu Jagiellońskiego”, Kraków
ZOW	– „Z otchłani wieków”, Warszawa

Państwowe Muzeum Archeologiczne. Warszawa 2010. Wydanie I. Nakład 500 egz.  
Druk i oprawa: Agencja Reklamowa Arkadiusz Grzegorzczak, ul. Kutrzeby 15, 05-082 Stare Babice