

PAŃSTWOWE MUZEUM ARCHEOLOGICZNE  
w Warszawie



# WIADOMOŚCI ARCHEOLOGICZNE

BULLETIN ARCHÉOLOGIQUE POLONAIS

TOM (VOL.) LXII  
2011



WARSZAWA 2011 VARSOVIE

**WIADOMOŚCI  
ARCHEOLOGICZNE**

**TOM LXII**

Redaguje zespół / Editorial staff:

dr Jacek Andrzejowski (sekretarz redakcji / managing editor), dr Wojciech Brzeziński (redaktor naczelny / editor in chief),  
prof. dr hab. Teresa Dąbrowska (zastępczyni redaktora naczelnego / subeditor), mgr Grażyna Orlińska,  
mgr Radosław Prochowicz, mgr Barbara Sałacińska, mgr Andrzej Jacek Tomaszewski, mgr Katarzyna Watemborska

Recenzenci tomu / Peer-reviewed by:

dr Adam Cieśliński, prof. dr hab. Andrzej Kokowski, prof. dr hab. Magdalena Mączyńska,  
prof. dr hab. Wojciech Nowakowski, dr Judyta Rodzińska-Nowak, dr Wojciech Wróblewski

Tłumaczenia / Translations:

Anna Kinecka  
Jacek Andrzejowski  
Jan Schuster

Skład i łamanie / Layout:

JRJ

Rycina na okładce: zapinka typu Zachow z Pręgowa Dolnego. Rys. L. Kobylińska

Cover picture: brooch type Zachow from Pręgowo Dolne. Drawn by L. Kobylińska

© Państwowe Muzeum Archeologiczne w Warszawie, 2011

© Autorzy, 2011

Państwowe Muzeum Archeologiczne jest instytucją  
finansowaną ze środków  
Samorządu Województwa Mazowieckiego



Sprzedaż detaliczna publikacji Państwowego Muzeum Archeologicznego, w tym egzemplarzy archiwalnych, prowadzona jest w salach wystawowych muzeum, ul. Długa 52 (Arsenał), 00-241 Warszawa. Płatność gotówką; wystawiamy rachunki i faktury. Ponadto nasze książki i czasopisma można zamawiać w PMA, tel. +48 (22) 5044 872 i 5044 873 lub pod adresem internetowym [wydawnictwapma@pma.pl](mailto:wydawnictwapma@pma.pl)

Cennik wydawnictw, wykaz publikacji i pełen spis zawartości czasopism PMA: <http://www.pma.pl/wydawnictwa>

Price list, list of PMA publications and contents of PMA periodicals: <http://www.pma.pl/wydawnictwa>

Adres redakcji / Editorial office:

Państwowe Muzeum Archeologiczne  
ul. Długa 52 (Arsenał), 00-241 Warszawa  
tel.: +48 (22) 5044 841, +48 (22) 5044 813; fax: +48 (22) 831 51 95; e-mail: [j.andrzejowski@pma.pl](mailto:j.andrzejowski@pma.pl)

# WIADOMOŚCI ARCHEOLOGICZNE

Tom (Vol.) LXII

## SPIS TREŚCI

### Contents

#### ROZPRAWY

- Renata Madyda-Legutko, Judyta Rodzińska-Nowak, Joanna Zagórska-Telega, Uwagi o chronologii i rozwoju przestrzennym cmentarzyska kultury przeworskiej w Opatowie, stan. 1, woj. śląskie 3  
On the Chronology and Spatial Development of the Przeworsk Culture Cemetery at Opatów, site 1, Silesian Voiv.

#### MISCELLANEA

- Jacek Andrzejowski, Tomasz Rakowski, Katarzyna Watemborska, Grób z ostrogami z nekropoli kultury wielbarskiej w Jartyporach nad Liwcem 49  
An Exceptional Grave with Spurs in the Cemetery of Wielbark Culture at Jartypory on the Liwiec River
- Jan Schuster, Przekłuwacze typu Dresden-Dobritz / Żerniki Wielkie. Uwagi na temat narzędzi z późnego okresu rzymskiego i wczesnej fazy okresu wędrówek ludów 65  
Ahlen vom Typ Dresden-Dobritz / Żerniki Wielkie.  
Zu Geräten der späten römischen Kaiserzeit und der frühen Völkerwanderungszeit  
Auls Type Dresden-Dobritz / Żerniki Wielkie.  
Some Remarks on Implements from the Late Roman and Early Migration Period

#### MATERIAŁY

- Piotr Iwanicki, Cmentarzysko kultury przeworskiej w miejscowości Całowanie, gm. Karczew, woj. mazowieckie, st. XXVI 83  
A Cemetery of Przeworsk Culture at Całowanie, comm. Karczew, Mazowieckie Voiv., Site XXVI
- Agata Wiśniewska, Materiały z cmentarzyska w Leśniewie, pow. kętrzyński (dawne *Fürstenau*, Kr. *Rastenburg*) 119  
The Archaeological Record from the Cemetery at Leśniewo, Distr. Kętrzyn (Former *Fürstenau*, Kr. *Rastenburg*)
- Marcin Woźniak, Cmentarzysko kultury wielbarskiej w KozłóWKu, pow. nidzicki (d. *Klein Koslau*, Kreis *Neidenburg*) w świetle publikacji i materiałów archiwalnych 169  
The Wielbark Culture Cemetery at KozłóWko, Distr. Nidzica (Former *Klein Koslau*, Kreis *Neidenburg*)  
Reconstructed from Publication and Archival Records
- Rozalia Tybulewicz, A Hoard from the Migration Period from Karlino (North-Western Poland) 209  
Skarb z okresu wędrówek ludów z Karlina, pow. białogardzki

#### ODKRYCIA

- Łukasz Karczmarek, Sztylet brązowy z południowego Mazowsza 227  
A Bronze Dagger from Southern Mazowsze
- Grażyna Orlińska, Brązowa bransoleta z Jadwisina, pow. legionowski 230  
A Bronze Bracelet from Jadwisin, Distr. Legionowo

Anna Drzewicz, Grób klozowy z Sinołęki, pow. miński A Cloche Grave from Sinołęka, Distr. Mińsk Mazowiecki	232
Radosław Prochowicz, Zapinka typu Zachow z Pręgowa Dolnego w powiecie gdańskim Fibula Type Zachow from Pręgowo Dolne, Distr. Gdańsk	237
Wawrzyniec Orliński, Okucie rogu do picia zakończone głową byka z cmentarzyska kultury przeworskiej w Legionowie, pow. loco Drinking Horn Terminal with Bull's Head from the Cemetery of Przeworsk Culture at Legionowo, Distr. loco	241
Katarzyna Wątemborska, Zabytki z cmentarzyska kultury przeworskiej z miejscowości Mieczki-Poziemaki, pow. ostrołęcki A Cemetery of Przeworsk Culture at Mieczki-Poziemaki in Northern Mazowsze	243
Agnieszka Urbaniak, Ireneusz Jakubczyk, Ciałopalny grób ze stanowiska 9 w Tomaszowie Mazowieckim-Brzustówce A Cremation Grave from Tomaszów Mazowiecki-Brzustówka, Site 9	246
Ewa i Andrzej Kokoścycy, Kościana rękojeść nahajki z okolic Grabowca, w pow. hrubieszowskim Bone Handle of a Knout from the Area near Grabowiec, Distr. Hrubieszów	252
WYKAZ SKRÓTÓW / ABBREVIATIONS	255

Radosław Prochowicz

### ZAPINKA TYPU ZACHOW Z PRĘGOWA DOLNEGO W POWIECIE GDAŃSKIM

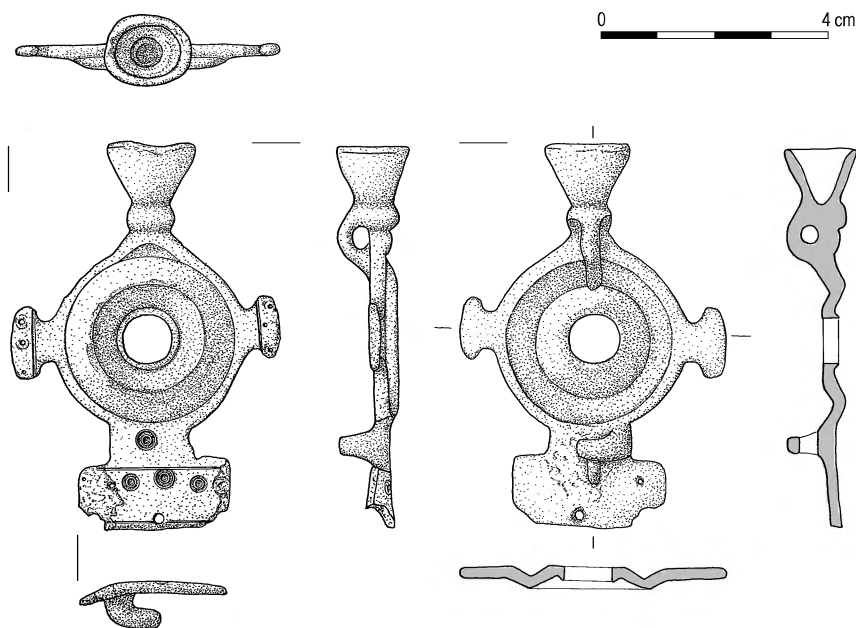
Jesienią 2006 roku, w okolicy Pręgowa Dolnego<sup>1</sup>, pow. gdański, na polu ornym, mieszkaniec Gdyni znalazł wykonaną ze stopu miedzi zapinkę typu Zachow (Ryc. 1). Ta dość rzadko spotykana forma należy do grupy zapinek ze skrzydełkami (*Flügel-nadelfibeln*) zaliczanych do stosunkowo dużej rodziny zapinek płytowych (*Plattenfibeln*), uważanych za jeden z wyznaczników starszego okresu przedrzymskiego w kulturze jastorfskiej (H.-J. Häßler 1994).

Nasz egzemplarz został najprawdopodobniej odlany w całości, po czym dodano do niego żelazną szpilę, będącą jednym z elementów zapięcia. Wymiary zapinki wynoszą 68×47 mm. Centralną jej część stanowi szeroki, daszkowaty w przekroju pierścień o średnicy całkowitej 33 mm i średnicy otworu około 9 mm. Na bokach znajdują się, oddzielone od pierścienia wyraźnym przewężeniem, dwa owalne skrzydełka, pierwotnie zapewne prostokątne, o długości 11 i 13 mm; każde z nich zdobione jest bruzdą i trzema, obecnie mocno zatartymi, podwójnymi kręgami. Główka zapinki ma kształt pustego, ściętego, odwróconego stożka, nieco spłaszczonego, z bruzdą przy szerszej podstawie, której wymiary wynoszą 12×15 mm. Od centralnego pierścienia oddziela ją zgrubienie łączące się od spodu z uszkiem, wokół którego widoczne są rdzawe nacieki – pozostałości po żelaznej szpili. Nóżkę zapinki tworzy, prostokątna płytka o długości 27 i szerokości 12 mm, zaopatrzona w otwór. Jest ona ozdobiona dwiema bruzdami równoległymi do dłuższych krawędzi oraz co najmniej czterema podwójnymi kręgami. Jeden taki krąg znajduje się na przewężeniu oddzielającym płytkę od pozostałej części przedmiotu. Od spodu przechodzi ono w haczyk, w którym tkwią pozostałości żelaznej szpili.

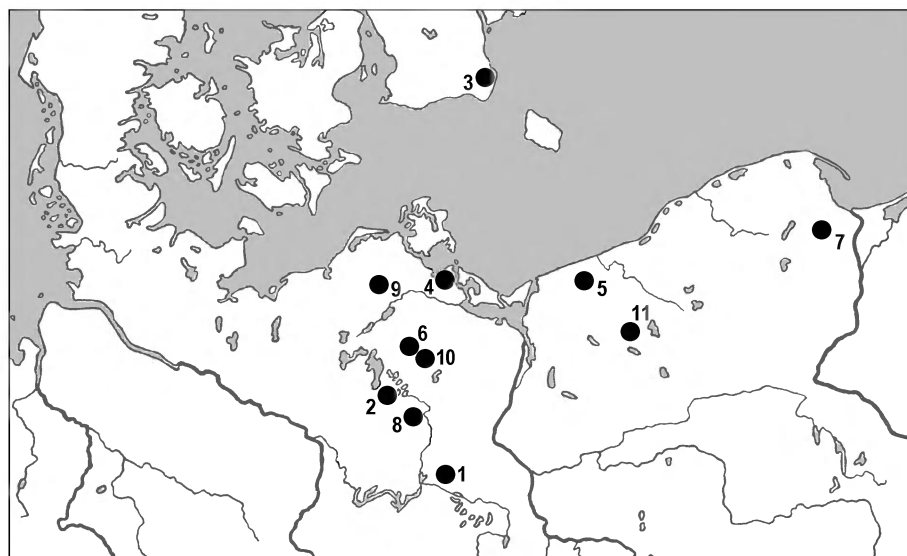
<sup>1</sup> Chciałbym podziękować Panu mgr. Mirosławowi Pietrzakowi z Muzeum Archeologicznego w Gdańsku za pomoc w ustaleniu dokładnego miejsca odkrycia opisywanej w niniejszym artykule zapinki.

Zapinki tej formy są niezbyt liczną grupą znalezisk (13 egzemplarzy), w większości pochodzących z terenów kultury jastorfskiej na Pomorzu Zachodnim oraz wschodnich częściach Pomorza Przedniego i Meklemburgii (Ryc. 2). Poza zasięgiem osadnictwa jastorfskiego fibule typu Zachow odkryto jedynie w południowej Skandynawii (Gröstorp w Skanii) oraz właśnie w Pręgowie Dolnym. Pod względem stylistycznym tworzą one dość zróżnicowany zespół (Ryc. 3).

W dotychczasowej literaturze za najwcześniejszy morfologicznie uważano egzemplarz z Granzow, którego pierścień zaopatrzony jest trzy żeberka – przy krawędzi zewnętrznej, przy



Ryc. 1. Zapinka typu Zachow z Pręgowa Dolnego, pow. gdański. Rys. A. Potoczny  
Fig. 1. The fibula type Zachow from Pręgowa Dolne, distr. Gdańsk. Drawn by A. Potoczny

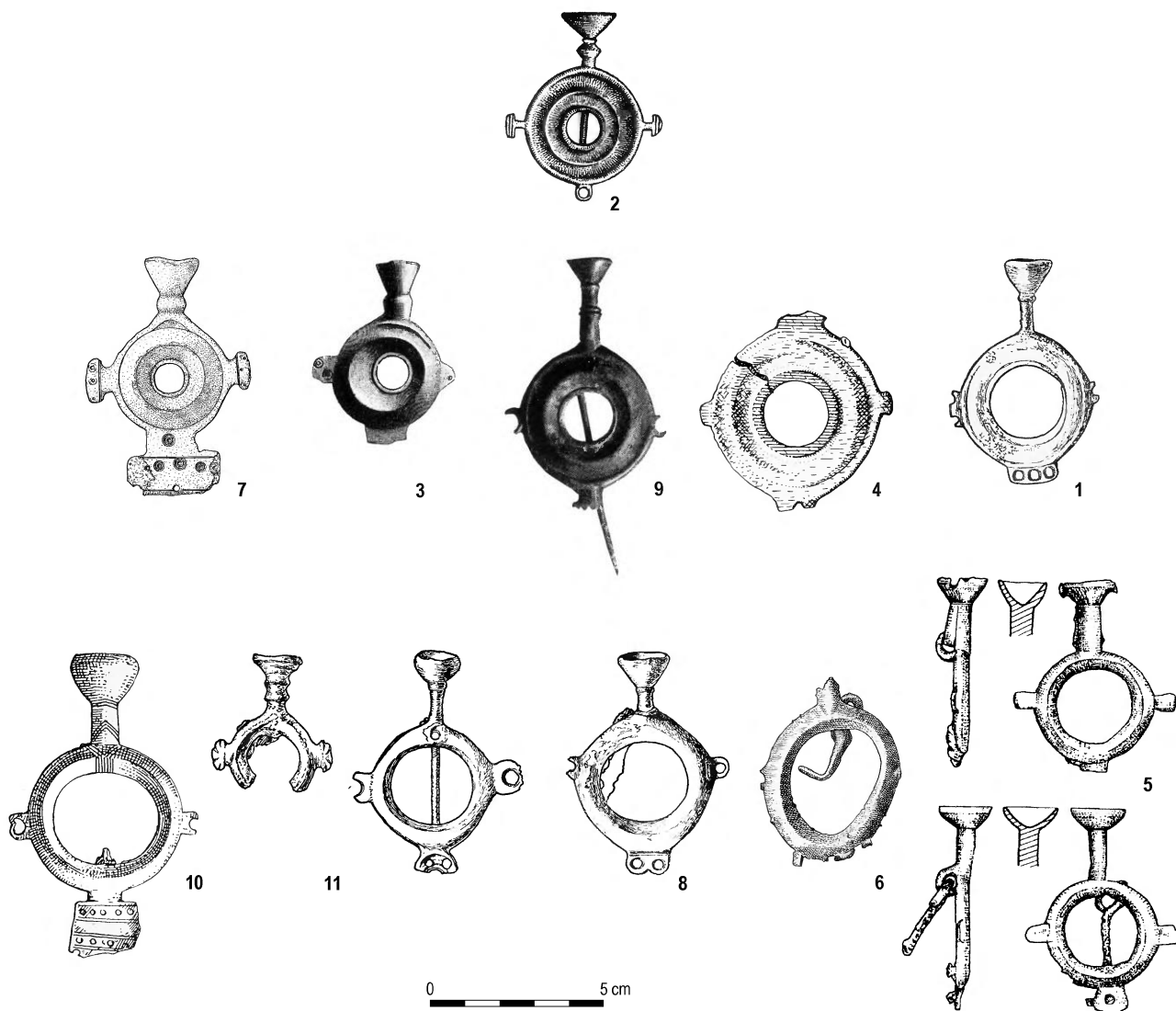


Ryc. 2. Rozmieszczenie znalezisk zapinek typu Zachow. Numery odpowiadają liście znalezisk.

Rys. R. Prochowicz

Fig. 2. Distribution of finds of type Zachow fibulae. Numbers correspond to the list of finds.

Drawn by R. Prochowicz



Ryc. 3. Zestawienie form zapinek typu Zachow. Numery odpowiadają liście znalezisk  
 Fig. 3. Fibulae type Zachow. Numbers correspond to the list of finds

krawędzi otworu i jedno pomiędzy nimi. Nieco odmienne są znaleziska z Quitzenow, Klein Ernthof, Gröstorf, Blankenburg i Pręgowa Dolnego. Pierścienie wszystkich tych zapinek mają nadal zgrubienia przy krawędziach: zewnętrznej i otworu, natomiast środkowe żeberko zostało zastąpione profilowaniem o przekroju daszkowatym. Ostatni etap zmian reprezentują egzemplarze z eponimicznego Zachow, Rauschendorf, Möln, Żółtych i Lubieszewa. Pierścienie tych zapinek mają przekrój zbliżony do trójkątnego, stosunkowo największy otwór oraz są pozbawione zgrubień na brzegach.

Ewolucja innych elementów fibul typu Zachow nie jest już tak wyraźna, chociaż i tu można zaobserwować pewne prawidłowości. Zapinki, których trąbkowate główki są stosunkowo krępe i mają poniżej odwróconego stożka jedno (Pręgowa Dolne, Gröstorf) lub dwa zgrubienia (Granzow i mniejszy egzemplarz z Żółtych), zaopatrzone po bokach w dwie małe płytki pozbawione jakichkolwiek otworów. Główki pozostałych fibul są znacznie smuklejsze – poniżej stożka znajduje się walcowaty element, który pozostawiano niezdobiony (Lubieszewo) lub

ornamentowano rytymi żłobkami (Zachow, większa zapinka z Żółtych) i jednym (Blankenburg, większy egzemplarz z Żółtych) bądź kilkoma (Quitzenow, Rauschendorf) plastycznymi wałeczkami. Zapinki o tak ukształtowanych trąbkach mają po bokach niewielkie pierścienie lub płytki z jednym lub dwoma otworami – wyjątek stanowią tu fibule z Lubieszewa, których skrzydełka są ich pozbawione.

Zakończenia nóżek zapinek typu Zachow mają formy pierścieniowatych (Granzow, Klein Ernthof, Rauschendorf, większa zapinka z Żółtych) albo czworokątnych płytek (Pręgowa Dolne, Zachow, Blankenburg, Lubieszewo, Göstorf?, Möln?); te ostatnie zawsze zaopatrywano w co najmniej jeden otwór. Na szczególną uwagę zasługują nóżki zapinek z Zachow i Pręgowa Dolnego, na których zachowało się zdobienie różnego rodzaju puncami.

Szpila, służąca do zapinania fibul typu Zachow, na ogół była mocowana trwale jednym końcem do znajdującego się pod spodem uszka, a jej swobodny koniec w haczyku pełniącym rolę pochwetki. Zarówno uszko, jak i haczyk w większości przy-

padków były umieszczone pod środkowym pierścieniem fibuli, jedynie w zapinkach z Gröstorp i Pręgowa Dolnego znalazły się one odpowiednio pod główką i prostokątną płytką tworzącą nóżkę. Zupełnie wyjątkowa jest konstrukcja zapięcia większego egzemplarza z Żółtych, w którego pierścieniu wykonano otwór do trwałego osadzenia jednego końca igły.

Wszystkie zapinki typu Zachow wykonano ze stopu miedzi, określanego w literaturze jako brąz. Nieco inaczej przedstawia się kwestia surowca, z którego robiono szpile do tych fibul. Jedynie egzemplarze z Quitzenow, Möln i Granzow mają szpile brązowe, w pozostałych przypadkach do ich wyrobu wykorzystano żelazo, o czym świadczą albo zachowane fragmenty, albo produkty korozji żelaza na spodnich częściach zapinek.

Przedstawiony powyżej opis podziałów stylistycznych fibul typu Zachow odpowiada w ogólnych zarysach zwanemu w opracowaniu tej kategorii części stroju autorstwa Hermanfrida Schubarta (1957b). Znalazła się w nim również propozycja wyjaśnienia ich genezy oraz datowania. Według Schubarta (1957b, s. 86–90) forma zapinek typu Zachow nawiązuje do charakterystycznych dla starszego okresu przedrzymskiego *Plattenfibeln* typów Tinsdahl i Heitbrack, poszczególne detale natomiast – kształt główki i płytek bocznych – wskazują na silne powiązania ze szpilami skrzydełkowatymi, szczególnie z ich odmianą nadodrzańską. Na tej podstawie Schubart przyjął, że zapinki typu Zachow, podobnie jak szpile wariantu nadodrzańskiego, należy datować na środkowy i początek późnego okresu lateńskiego (H. Schubart 1957b, s. 90), a więc schyłek starszego i początek młodszego okresu przedrzymskiego.

Inaczej na zagadnienie chronologii interesującej nas formy fibul spoglądał Horst Keiling (1970, s. 170). Według niego zapinki typu Zachow są nieco tylko młodsze od typów Tinsdahl i Heitbrack, a nieliczne zespoły zwarte, w których wystąpiły, pozwalają datować je na fazę Ic starszego okresu przedrzymskiego, według systemu przyjętego dla terenów wschodnich części Pomorza Przedniego i Meklemburgii (H. Keiling 1970, s. 180). Ustaleniom tym nie zaprzeczyła Kerstin Hofmann (2002) w artykule podsumowującym stan badań nad *Plattenfibeln*. Według niej jednak formą, z której rozwinęły się zapinki typu Zachow, był jeden z wariantów fibul typu Heitbrack (K. Hofmann 2002, s. 154).

Omawiając poglądy na temat datowania fibul typu Zachow nie sposób pominąć polskiego nurtu tych rozważań<sup>2</sup>. Związany jest on z dwiema takimi zapinkami, odkrytymi w grobie 21 na cmentarzysku w Lubieszewie<sup>3</sup>. Zostały one zaliczone do

<sup>2</sup> Na uwagę zasługuje fakt, że polscy badacze zajmujący się problematyką kultury jastorfskiej na Pomorzu, konsekwentnie pomijali w swych pracach zapinki typu Zachow pochodzące z Żółtych (por. R. Wołągiewicz 1968; 1970; B. Rogalski 2010).

<sup>3</sup> Warto wspomnieć o fragmencie naszyjnika z miseczkowatymi zakończeniami zbliżonego do typu N według T. Voigt'a (1968, s. 180–183, ryc. 20, 21), który R. Wołągiewicz opisał razem z zapinkami typu Zachow jako elementy wyposażenia grobu 21. Badacz ten podaje jednak, że zabytek ów został wyorany ok. 1 m od tego grobu (R. Wołągiewicz 1997, s. 15–16). Przesłanką, która pozwala łączyć fragment naszyjnika z zapinkami typu Zachow w jeden zespół, jest grób 9 z Granzow, w którym odkryto podobny zestaw zabytków (H. Keiling 1970, s. 170, ryc. 133). Nie zmienia to faktu, że bezkrytyczne wykorzystywanie inwentarza grobu 21 z Lubieszewa, tak jak opisał go

wyznaczników drugiej fazy użytkowania tej nekropoli, synchronizowanej z fazami LT B/C kultury lateńskiej (R. Wołągiewicz 1997, ryc. 2, tabl. XXX) lub też Ib–c kultury jastorfskiej (B. Rogalski 2010, s. 173, diagram 1). Same zapinki nie były jednak dokładniej analizowane, natomiast ramy chronologiczne przyjęte dla drugiej fazy cmentarzyska w Lubieszewie nie przeczą ustaleniom H. Keilinga.

Na przedstawionym wyżej tle bardzo interesująco prezentuje się zapinka z Pręgowa Dolnego. Jej najbliższą analogią jest niemal identyczna pod względem formy i wymiarów zapinka z Gröstorp. Obydwie znajdują się poza „macierzystym” obszarem występowania fibul typu Zachow i obydwie różnią się od nich zarówno umieszczeniem pochewki oraz uszka do osadzenia szpili, jak i zdobieniem w postaci koncentrycznych kręgów. Obie wyglądają tak, jakby zostały wykonane w tym samym warsztacie, przez tego samego rzemieślnika, który znany sobie wzorzec nieco zmodyfikował. To niezwykle podobieństwo zapinek z Pręgowa Dolnego i Gröstorp wskazuje na istnienie w starszym okresie przedrzymskim<sup>4</sup> jakiejś formy kontaktów pomiędzy południową Skandynawią a szeroko pojętym rejonem ujścia Wisły. Określenie ich kierunku zdecydowanie wykracza poza ramy niniejszego tekstu i wymaga dalszych, pogłębionych studiów.

Mgr Radosław Prochowicz

Państwowe Muzeum Archeologiczne w Warszawie

ul. Długa 52 «Arsenal»

PL 00-241 Warszawa

radekprochowicz@wp.pl

ZNALEZISKA ZAPINEK TYPU ZACHOW (numery w spisie odpowiadają numerom na rycinach 2 i 3):

1. **Blankenburg**, Kr. Uckermark, Niemcy, znal. luźne. H. Schubart 1957b, s. 82–83, ryc. 3.
2. **Granzow**<sup>5</sup> (dzis. Mirow-Granzow), Kr. Mecklenburg-Strelitz, Niemcy, grób 9. H. Keiling 1970, s. 170, 184, ryc. 133l.
3. **Gröstorp** (d. *Grödstop*), Järrestads härad, Skåne, Szwecja. O. Montelius 1896, s. 172, ryc. 6.
4. **Klein Ersthof**, Kr. Ostvorpommern, Niemcy, znal. luźne na cmentarzysku. A. Reinecke, K. Rausch 1986, s. 120, tabl. 20m.
5. **Lubieszewo**, pow. gryficki, woj. zachodniopomorskie, grób 21 (2 egz.). R. Wołągiewicz 1997, s. 15, tabl. IV/21b.c.
6. **Mölln**, Kr. Demmin, Niemcy, grób 25. R. Beltz 1906, s. 23, 120; por. H. Schubart 1957a.

R. Wołągiewicz, w analizach chronologicznych (por. B. Rogalski 2010, s. 173, diagram 1) należy uznać za błędne.

<sup>4</sup> Odnośnie kontaktów w obrębie południowej strefy Bałtyku w starszym okresie przedrzymskim patrz A. Reinecke 1991.

<sup>5</sup> Z tego cmentarzyska może pochodzić jeszcze jedna zapinka typu Zachow. W grobie 25 znaleziono fragment przedmiotu brązowego, który przypomina główkę zapinek tej odmiany (H. Keiling 1970, s. 170, 188, ryc. 136e).



7. **Pręgowo Dolne**, pow. gdański (ziemski), woj. pomorskie, znal. luźne. Materiały niepublikowane.
8. **Rauschendorf**, Kr. Oberhavel, Niemcy, znal. luźne. H. Schubart 1955, ryc. 50; 1957b, s. 84, ryc. 4.
9. **Quitzenow**, Kr. Güstrow, Niemcy, znal. luźne (?) na cmentarzysku. H. Schubart 1955, s. 59, ryc. 46 (środkowa).
10. **Zachow**, Kr. Mecklenburg-Strelitz, Niemcy, grób. B. Sprockhoff 1933, s. 98, ryc. 15.
11. **Żółte** (d. *Schilde*, Kr. Dt. Krone), pow. drawski, woj. zachodniopomorskie, znal. luźne (2 egz.). Merkbuch... 1914, tabl. IX:41; por. H. Schubart 1957b, s. 81–82, ryc. 1, 2.

#### LITERATURA

Beltz, R.

- 1906 *Graberfelder der älteren Eisenzeit in Mecklenburg*, „Jahrbücher des Vereins für Mecklenburgische Geschichte und Altertumskunde” 71, s. 1–152.

Häßler, H.-J.

- 1994 *F-Typen in N-Deutschland – a. Hallstattabhängige F.n. und daraus weiterentwickelte Formen*, [w:] *Fibel und Fibeltracht*, Reallexikon der Germanischen Altertumskunde: Studienausgabe, Berlin/New York, s. 58–61 = Reallexikon der Germanischen Altertumskunde 8, Berlin/New York, s. 468–471.

Hofmann, K.

- 2002 *Die Tinsdähler Fibel von Wittorf. Zur Typologie jastorfzeitlicher Plattenfibeln*, [w:] U. Masemann (red.), *Forschungen zur Archäologie und Geschichte in Norddeutschland. Festschrift für Wolf-Dieter Tempel zum 65. Geburtstag*, Rotenburg, s. 141–175.

Keiling, H.

- 1970 *Fundgut von einem Urnenfriedhof der vorrömischen Eisenzeit bei Granzow, Kreis Neustrelitz*, BMJ 1969, s. 165–195.

Merkbuch...

- 1914 *Merkbuch für Ausgrabungen. Eine Anleitung zum Ausgraben und Aufbewahren von Altertümern*, Berlin<sup>3</sup>.

Montelius, O.

- 1896 *Den nordiska jernålders kronologi*, „Svenska Fornminnesföreningens Tidskrift” 9, s. 155–274.

Reinecke, A.

- 1991 *Studien zur vorrömischen Eisenzeit im Umland der südlichen Ostsee. Forschungsstand-Chronologie-Kulturhistorische Beziehungen*, „Ethnographisch-Archäologische Zeitschrift” 32, 129–146.

Reinecke, A., Rausch, K.

- 1986 *Notbergung auf einem Bestattungsplatz der vorrömischen Eisenzeit bei Klein Ernhof, Kr. Greifswald*, „Ausgrabungen und Funde” 31, s. 118–122.

Rogalski, B.

- 2010 *Przemiany kulturowe na Pomorzu Zachodnim i Przednim w młodszym okresie przedrzymskim (III–I w. p.n.e.)*, Biblioteka Naukowa Muzeum Narodowego w Szczecinie, Seria Archeologiczna, Szczecin.

Schubart, H.

- 1955 *Fibeln der älteren Eisenzeit von Quitzenow, Kreis Teterow*, „Jahrbuch für Bodenmalpfele in Mecklenburg” 1953, s. 57–68.
- 1957a *Noch eine Zachower Fibel*, „Jahrbuch für Bodenmalpfele in Mecklenburg” 1955, s. 102–104.
- 1957b *Zachower Fibeln in Berliner Museen*, „Berliner Blätter für Vor- und Frühgeschichte” 6:2/3, s. 81–96.

Sprockhoff, B.

- 1933 *Jahresbericht des Röm.-Germ. Zentral-Museums zu Mainz für die Zeit vom 1. April 1932 bis 31. März 1933*, „Mainzer Zeitschrift” XXVIII, s. 89–101.

Voigt, T.

- 1968 *Latènezeitliche Halsringe mit Schälchenenden zwischen Weser und Oder (Ein Beitrag zu chronologischen, ethnischen, kulturgeschichtlichen und soziologischen Problemen in nördlichen Mitteleuropa)*, JmV 52, s. 143–232.

Wołagiewicz, R.

- 1968 *Der östliche Ausdehnungsbereich der Jastorf-Kultur und sein siedlungsgeschichtliches Verhältnis zur pommerischen Gesichturnenkultur und der jüngeren vorrömischen Unterweichselgruppe*, „Zeitschrift für Archäologie” 2, s. 178–191.
- 1970 *Kultura jastorfska na Pomorzu Zachodnim*, [w:] J. Wielowiejski (red.), *Materiały do prahistorii ziem polskich, część V: Epoka żelaza, zeszyt 4: Okresy późnolateński i rzymski*, Warszawa, s. 43–66.
- 1979 *Kultura pomorska a kultura oksywska*, [w:] T. Malinowski (red.), *Problemy kultury pomorskiej*, Koszalin, s. 33–69.
- 1997 *Lubieszewo. Materiały do studiów nad kulturą społeczności Pomorza Zachodniego w okresie od IV w. p.n.e. do I w. n.e.*, Szczecin.

#### FIBULA TYPE ZACHOW FROM PRĘGOWO DOLNE, DISTR. GDAŃSK

#### SUMMARY

The copper alloy fibula type Zachow (Fig. 1) was discovered in autumn of 2006 at Pręgowo Dolne, near Kolbody, distr. Gdańsk, in a local field (Fig. 1). This rarely recorded form belongs to the group of fibulae with wings (*Flügelnadelfibeln*), classified to the relatively large family of plate fibulae (*Plattenfibeln*; H. Schubart 1955; 1957a; 1957b; H.-J. Häßler 1994; K. Hofmann 2002). Except for our specimen, at least twelve fibulae type Zachow is known, the majority of which came from area of the Jastorf Culture in Hither Pomerania (*Vorpommern*), Mecklenburg and Western Pomerania; one fibula was found at Gröstorp, Scania (Fig. 2 & List of finds).

It is interesting that both the latter specimen and the brooch from Pręgowo Dolne are nearly identical and differ in some respect from all the other finds of type Zachow (Fig. 3). What is meant here is the form of their trumpet-shaped head, the decorative motif of concentric rings and details of the construction of the catch. In contrast to other fibulae of this type, specimens from Gröstorp and Pręgowo Dolne have the eye to fasten the pin and the catchplate outside the central plate, under the head and the foot respectively.

Dating type Zachow fibulae is extremely difficult (H. Schubart 1957b, s. 86–90; H. Keiling 1970, s. 170, 180). Nearly all of them are stray finds or come from assemblages without chronologically diagnostic forms. Even so, the accepted view is that they are the latest form of *Plattenfibeln* and were in use at the end of the Older Pre-Roman Period (*ältere vorrömische Eisenzeit*; H. Keiling 1970, s. 170, 180). We have no grounds to date the specimens from Gröstorp and Pręgowo Dolne differently.

tłum. A. Kinecka

#### Wawrzyniec Orliński

### OKUCIE ROGU DO PICIA ZAKOŃCZONE GŁOWĄ BYKA Z CMENARZYSKA KULTURY PRZEWORSKIEJ W LEGIONOWIE, POW. LOCO

Cmentarzysko kultury przeworskiej w Legionowie znajduje się na terenie Centrum Szkolenia Policji, na niewielkim, piaszczystym wzniesieniu, obecnie po zachodniej stronie Kanału Bródnowskiego (dawniej rzeka Bystra). Północno-zachodni

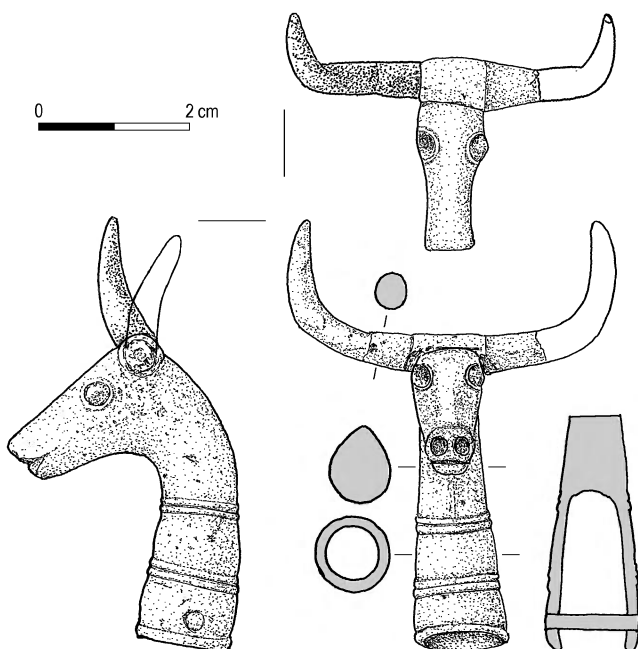
skraj stanowiska został prawdopodobnie zniszczony przez głęboki rów i mur, ogradzające Centrum, a możliwe, że także przez przebiegającą tuż za nimi linię kolejową. Od zachodu ograniczone jest wyraźnym obniżeniem, gdzie do lat siedemdziesiątych ubiegłego wieku był niewielki staw (pierwotne koryto rzeki Brodnie?), a obecnie znajduje się policyjny motodrom. Od południa i południowego wschodu stanowisko otaczają podmokłe nieużytki, wykorzystywane jako poligon do ćwiczeń pirotechnicznych.

Stanowisko odkryto przypadkowo wiosną 2008 r. w trakcie takich właśnie ćwiczeń. W wyniku weryfikacji dokonanej przez autora i po stwierdzeniu, że część obiektów grobowych została wyrabowana, Mazowiecki Wojewódzki Konserwator Zabytków w Warszawie zlecił badania sondażowe, które w czerwcu tegoż roku przeprowadziła mgr Agnieszka Oniszczyk-Rakowska z ówczesnego Krajowego Ośrodka Badań i Dokumentacji Zabytków (obecnie Narodowy Instytut Dziedzictwa). Odślonięto wówczas obszar 18 m<sup>2</sup>, odkrywając pięć grobów, zinwentaryzowano też zabytki metalowe znalezione luźno oraz większość widocznych na powierzchni wyrabowanych obiektów, a także, opierając się na rozrzucie zabytków metalowych w warstwie ornej, wstępnie określono zasięg cmentarzyska. We wrześniu 2008 r. Muzeum Historyczne w Legionowie rozpoczęło ratownicze badania wykopaliskowe, które pod kierownictwem autora prowadzone są do dziś. Przebadano 3220 m<sup>2</sup>, odsłaniając 149 obiektów starożytnych, w większości związanych z kulturą przeworską z młodszego okresu przedrzymskiego<sup>1</sup>. W świetle dotychczasowych badań sądzić można, że cmentarzysko użytkowane było od początków fazy A<sub>2</sub> do fazy B<sub>1</sub> lub nawet początków fazy B<sub>2</sub> okresu wczesnorzymskiego. Zarejestrowano również dwa ciepłopalne groby kultury wielbarskiej, których jamy uszkodziły wcześniejsze obiekty przeworskie.

Jednym z najciekawszych zabytków znalezionych w Legionowie jest brązowe okucie rogu do picia zakończone głową byka, z odłamanymi rogami (Ryc. 1, 2). Odkryto je w centralnej, częściowo tylko przebadanej części stanowiska, na obszarze zniszczonym, gdzie nie zachowała się warstwa humusu. Okucie leżało na powierzchni, na warstwie żółto-szarego piasku, około 5 m na wschód od dołu o średnicy ok. 10 m, w którym zakopane były współczesne odpady. Nie jest możliwe pewne powiązanie tego zabytku z którymkolwiek z grobów odkrytych na cmentarzysku. W czerwcu 2011 roku, podczas badań we wschodniej części cmentarzyska, w bezpośredniej bliskości miejsca znalezienia okucia, w warstwie humusu natrafiono na brązowy róg byka, pochodzący z tego właśnie okucia<sup>2</sup>.

<sup>1</sup> Odkryto również cztery paleniska i ustrzynę kultury przeworskiej, natrafiono na ślady osadnictwa neolitycznego i z wczesnej epoki brązu, dwa groby, zapewne kultury lużyckiej, zachowane jedynie w części spągowej, dwie jamy późnośredniowieczne i 11 jam o niestalonej chronologii.

<sup>2</sup> Róg znaleziono kilka cm poniżej powierzchni gruntu, mniej więcej 30 cm od miejsca odkrycia całego okucia. Ok. 1 m na południe natrafiono na grób, który można wstępnie datować na fazę A<sub>3</sub> młodszego okresu przedrzymskiego. Wydaje się jednak, że okucie rogu do picia nie pochodzi z tego obiektu, bowiem jego strop był w zasadzie nienaruszony a wyposażenie (m.in. trzy przęśliki) sugeruje, że pochowano tu kobietę. Ślady orki po linii W-E skłaniają do szukania grobu, z którego może pochodzić okucie, na wschód lub zachód od miejsca jego znalezienia.



Ryc. 1. Legionowo, pow. loco. Brązowe okucie rogu do picia.

Rys. A. Potoczny

Fig. 1. Legionowo, distr. loco. Drinking horn terminal. Bronze.

Drawn by A. Potoczny

# WYKAZ SKRÓTÓW TYTUŁÓW CZASOPISM I WYDAWNICTW WIELOTOMOWYCH

## ABBREVIATIONS OF PERIODICALS' AND SERIAL PUBLICATIONS' TITLES

AAC	– „Acta Archaeologica Carpathica”, Kraków
AAHung.	– „Acta Archaeologica Academiae Scientiarum Hungaricae”, Budapest
AFB	– „Arbeits- und Forschungsberichte zur sächsischen Bodendenkmalpflege”, Berlin (Stuttgart)
Amtl. Ber.	– „Amtlicher Bericht über die Verwaltung der naturgeschichtlichen, vorgeschichtlichen und volkskundlichen Sammlungen des Westpreußischen Provinzial-Museums für das Jahr ...”, Danzig
APolski	– „Archeologia Polski”, Warszawa
APS	– „Archeologia Polski Środkowowschodniej”, Lublin (wcześniej: Lublin-Chełm-Zamość)
AR	– „Archeologické rozhledy”, Praha
B.A.R. Int. Series	– British Archaeological Reports, International Series, Oxford
BerRGK	– „Bericht der Römisch-Germanischen Kommission”, Frankfurt a.M.-Berlin
BJahr.	– „Bonner Jahrbücher”, Köln/Bonn
BMJ	– „Bodendenkmalpflege in Mecklenburg-Vorpommern”, Lübstorf (wcześniej: „Bodendenkmalpflege in Mecklenburg. Jahrbuch ...”, Schwerin/Rostock/Berlin)
CRFB	– Corpus der römischen Funde im europäischen Barbaricum
FAP	– „Fontes Archaeologici Posnanienses” (wcześniej: „Fontes Praehistorici”), Poznań
Inf.Arch.	– „Informator Archeologiczny. Badania rok ...”, Warszawa
InvArch.	– „Inventaria Archaeologica, Pologne”, Warszawa-Łódź
JmV	– „Jahresschrift für mitteldeutsche Vorgeschichte”, Halle/Saale
JRGZM	– „Jahrbuch des Römisch-Germanischen Zentralmuseums Mainz”, Mainz
KHKM	– „Kwartalnik Historii Kultury Materialnej”, Warszawa
KSIA	– Kratkie soobšeniâ Instituta arheologii Akademii nauk SSSR (Краткие сообщения Института археологии Академии наук СССР), Moskva
MIA	– Materiały i issledovaniâ po arheologii SSSR (Материалы и исследования по археологии СССР), Moskva
MatArch.	– „Materiały Archeologiczne”, Kraków
MS	– „Materiały Starożytne”, Warszawa
MSiW	– „Materiały Starożytne i Wczesnośredniowieczne”, Warszawa
MSROA	– „Materiały i Sprawozdania Rzeszowskiego Ośrodka Archeologicznego”, Rzeszów-Krosno-Sandomierz-Tarnów (-Przemysł/Tarnobrzeg)
MZP	– „Materiały Zachodniopomorskie”, Szczecin
PA	– „Památky archeologické” (wcześniej: „Památky archeologické a místopisné”), Praha
PArch.	– „Przegląd Archeologiczny”, Poznań
PMMAE	– „Prace i Materiały Muzeum Archeologicznego i Etnograficznego w Łodzi. Seria Archeologiczna”, Łódź
PomAnt	– „Pomorania Antiqua”, Gdańsk
Prahistoria ziem polskich	– <i>Prahistoria ziem polskich</i> , tom I: <i>Paleolit i mezolit</i> (red. W. Chmielewski, W. Hensel), Wrocław-Warszawa-Kraków-Gdańsk 1975; tom II: <i>Neolit</i> (red. W. Hensel, T. Wiślański), Wrocław-Warszawa-Kraków-Gdańsk 1979; tom III: <i>Wczesna epoka brązu</i> (red. A. Gardawski, J. Kowalczyk), Wrocław-Warszawa-Kraków-Gdańsk 1978; tom IV: <i>Od środkowej epoki brązu do środkowego okresu lateńskiego</i> (red. J. Dąbrowski, Z. Rajewski), Wrocław-Warszawa-Kraków-Gdańsk 1979; tom V: <i>Późny okres lateński i okres rzymski</i> (red. J. Wielowiejski), Wrocław-Warszawa-Kraków-Gdańsk 1981
Prussia	– „Sitzungsberichte der Altertumsgesellschaft Prussia” (później: „Prussia. Zeitschrift für Heimatkunde”), Königsberg i.Pr.
PZ	– „Praehistorische Zeitschrift”, Berlin-New York
RArch.	– „Recherches Archéologiques”, Kraków
RB	– „Rocznik Białostocki”, Białystok
RO	– „Rocznik Olsztyński”, Olsztyn
SJahr.	– „Saalburg Jahrbuch”, Berlin-New York
SlA	– „Slovenská archeológia”, Bratislava
SovArch	– „Sovetskaâ Arheologia” (Советская археология), Moskva
SprArch.	– „Sprawozdania Archeologiczne”, Kraków
SprPMA	– „Sprawozdania P.M.A.”, Warszawa
WA	– „Wiadomości Archeologiczne”, Warszawa
ZNUJ	– „Zeszyty Naukowe Uniwersytetu Jagiellońskiego”, Kraków
ZOW	– „Z otchłani wieków”, Warszawa

Państwowe Muzeum Archeologiczne. Warszawa 2011. Wydanie I. Nakład 500 egz.  
Druk i oprawa: DRUKARNIA Janusz Bieszczad, ul. Moszczenicka 2, 03-660 Warszawa