

PAŃSTWOWE MUZEUM ARCHEOLOGICZNE
w Warszawie



WIADOMOŚCI ARCHEOLOGICZNE

BULLETIN ARCHÉOLOGIQUE POLONAIS

TOM (VOL.) LXIII
2012

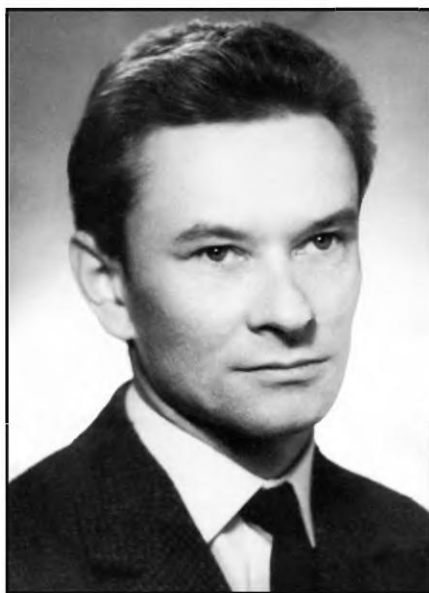


WARSZAWA 2012 VARSOVIE

WIADOMOŚCI ARCHEOLOGICZNE

TOM LXIII

Tom ten Redakcja poświęca pamięci



Prof. dr. hab. Jerzego Okulicza-Kozaryna
(15.04.1931–15.09.2012)

*pracownika Państwowego Muzeum Archeologicznego
w latach 1950–1962, przez wszystkie lata swojej aktywności
zawodowej życzliwego współpracownika naszego Muzeum,
inicjatora i współorganizatora Seminarium Bałtyjskiego*

Redaguje zespół / Editorial staff:

dr Jacek Andrzejowski (sekretarz redakcji / managing editor), dr Wojciech Brzeziński (redaktor naczelny / editor in chief),
prof. dr hab. Teresa Dąbrowska (zastępczyni redaktora naczelnego / subeditor), mgr Grażyna Orlińska,
mgr Radosław Prochowicz, mgr Barbara Sałacińska, mgr Andrzej Jacek Tomaszewski, mgr Katarzyna Watemborska-Rakowska

Recenzenci tomu / Peer-reviewed by:

dr hab. prof. UMCS Jerzy Libera, prof. dr hab. Renata Madyda-Legutko, prof. dr hab. Magdalena Mączyńska,
prof. dr hab. Wojciech Nowakowski, dr hab. prof. UR Andrzej Pelisiak, dr Wojciech Wróblewski

Tłumaczenia / Translations:

Anna Kinecka
Jacek Andrzejowski, Witold Gruzdź

Korekta / Proof-reading

Autorzy
Katarzyna Watemborska-Rakowska

Skład i łamanie / Layout:

JRJ

Rycina na okładce: półwytwór narzędzia dwuściennego z Ożarów. Rys. Lidia Kobylińska

Cover picture: bifacial tool preform from Ożarów. Drawn by Lidia Kobylińska

© Państwowe Muzeum Archeologiczne w Warszawie, 2012

© Autorzy, 2012

Państwowe Muzeum Archeologiczne jest instytucją
finansowaną ze środków
Samorządu Województwa Mazowieckiego



Sprzedż publikacji Państwowego Muzeum Archeologicznego prowadzona jest w salach wystawowych muzeum,
ul. Długa 52 (Arsenał), 00-241 Warszawa.

Wydawnictwa można zamawiać telefonicznie (+48 22 5044 872, +48 22 5044 873)
lub pod adresem mailowym (wydawnictwapma@pma.pl).

Pełen spis zawartości „Wiadomości Archeologicznych”: <http://www.wiadomosci-archeologiczne.pl>

List of contents of “Wiadomości Archeologiczne”: <http://www.wiadomosci-archeologiczne.pl>

Adres redakcji / Editorial office:

Państwowe Muzeum Archeologiczne, ul. Długa 52 (Arsenał), 00-241 Warszawa
tel.: +48 (22) 5044 841, +48 (22) 5044 813; fax: +48 (22) 831 51 95;
e-mail: j.andrzejowski@wiadomosci-archeologiczne.pl

<http://www.wiadomosci-archeologiczne.pl>

Streszczenia dostępne są w bazie danych: / The summaries are available at database of:
The Central European Journal of Social Sciences and Humanities – <http://cejsh.icm.edu.pl>

WIADOMOŚCI ARCHEOLOGICZNE

Tom (Vol.) LXIII

SPIS TREŚCI

Contents

ROZPRAWY

- Witold Gr u ź d ź, Wybrane aspekty form dwuściennych we wczesnej epoce brązu na przykładzie materiałów z pola górniczego w Ożarowie 3
Selected Aspects of Early Bronze Age Bifacial Form Manufacture Exemplified by Lithic Material from the Exploitation Field at Ożarów

MATERIAŁY

- Mirosława A n d r z e j o w s k a, Warszawa-Grochów „ul. Górników” – cmentarzysko z wczesnej epoki żelaza 33
Warszawa-Grochów, Site “ul. Górników” – a Grave-Field from the Early Iron Age
- Katarzyna C z a r n e c k a, Materiały z wielokulturowej osady i cmentarzyska kultury przeworskiej na stanowisku 1 i 2 w Oronnem, pow. garwoliński 115
Materials from a Multicultural Settlement and a Przeworsk Culture Grave-Field at Oronne, Distr. Garwolin, Site 1 and 2
- Kalina S k ó r a, Monika T r o s z c z y ń s k a - A n t o s i k, Cmentarzysko z okresu rzymskiego w Waplewie, pow. olsztyński 145
A Roman Period Grave-Field at Waplewo, Distr. Olsztyn
- Witold B e n d e r, Teresa D ą b r o w s k a, Materiały ze stan. 1 w Wólce Łasieckiej, gm. Bolimów, pow. skierniewicki 161
The Archaeology at Wólka Łasiecka 1, Comm. Bolimów, Distr. Skierniewice

ODKRYCIA

- Tomasz R a k o w s k i, Michał Z a s ł o n a, Nowe znalezisko złotego wisiorka kulistego z Węgrowa, pow. *loco* 227
A Recent Find of a Roman Period Gold Foil Ball Pendant from Węgrów, Distr. *loco*
- Agnieszka J a r e m e k, Magdalena N o w a k o w s k a, Zapinka typu mazurskiego z wyspy na Jeziorze Legińskim, pow. kętrzyński 232
A Mazurian Variant Fibula from an Island on Lake Legińskie, Distr. Kętrzyn
- Marcin W o ź n i a k, „Sarmacka” zapinka ze Słupna, pow. wołomiński 234
A “Sarmatian” Brooch from Słupno, Distr. Wołomin
- Mirosław R u d n i c k i, Sławomir M i ł e k, Odkrycie bałtyjskiej zapinki tarczowatej nad Jeziorem Gopło 237
A Balt Plate Brooch Discovered at Lake Gopło

WYKAZ SKRÓTÓW / ABBREVIATIONS

241

2011 *Der frühvölkerwanderungszeitliche Hortfund aus Łubiana, Kreis Kościerzyna (Pommern)*, BerRGK 90 (2009), s. 14–481.

Niewęłowski, A.

1984 *Dwa cmentarzyska z okresu rzymskiego w Goździku, gm. Borowie, woj. Siedlce*, Spr.Arch. XXXV (1983), s. 131–159.

Ziemlińska-Odojowa, W.

1999 *Niedanowo. Ein Gräberfeld der Przeworsk- und Wielbark-Kultur in Nordmasowien*, Monumenta Archaeologica Barbarica VII, Kraków.

A "SARMATIAN" BROOCH FROM SŁUPNO, DISTR. WOŁOMIN

SUMMARY

Site no. 3 at Słupno, distr. Wołomin, was discovered during a surface survey during early 1990s (Fig. 1). It yielded four featureless fragments of prehistoric pottery, two of them evidently burnt, and a slightly damaged bronze fibula (Fig. 2a) with a high catchplate and an upper cord, a type defined as "Sarmatian". It is commonly understood that similar forms emerged in the Danubian region and later spread to the north. They are dated to the second half of the 2nd and onset of 3rd century AD; in the northern reaches of Central European Barbaricum they linger a little longer, until the end of the first half of 3rd century (phases B₂/C₁–C_{1b}).

At present a few score fibulae of the described form are recorded in Poland, mostly on the territory occupied by Przeworsk settlement with a smaller number recorded in sites attributed to Wielbark Culture. The fibula from Słupno is one of only two specimens of this type discovered in the area of Mazowsze on the right-hand bank of the Vistula River and in Podlasie. The second fibula comes from grave 12/61 in the cemetery at Goździk 1, distr. Garwolin (Fig. 2b).

Neither fibula can be dated reliably from its context, so we have to base on the chronology of similar forms recorded outside the region and confine them both to phase B₂/C₁–C_{1a}. At this time in right-bank Mazowsze there was a major change in the culture outlook, associated with a southward migration of Gothic tribes. The findings of recent decades confirm a partial coexistence of local Przeworsk communities with the bearers of Wielbark Culture moving into the area from the north. In this situation it is legitimate to address the question of culture attribution of fibulae from Goździk and Słupno.

While we can attribute the fibula from Goździk relatively soundly to Wielbark Culture, determining the culture attribution of the surface find from Słupno is more problematic. The site lies within a settlement concentration found to the left of the lower reaches of the Narew River. Archaeological material discovered in the nearby grave-fields (e.g. Łajski, distr. Legionowo, Załubice Stare, distr. Wołomin) testifies to a continued presence of Przeworsk communities until the onset of the Late Roman Period.

Thus, we cannot hope to establish the culture attribution of the fibula from Słupno conclusively. Nevertheless the fact group VII fibulae with a high catchplate are absent from the archaeological record in the Eastern zone of Przeworsk Culture suggests that the specimen may have a Wielbark provenance.

thum. A. Kinecka

Mirosław Rudnicki, Sławomir Milek

ODKRYCIE BAŁTYJSKIEJ ZAPINKI TARCZOWATEJ NAD JEZIOREM GOPŁO

We wrześniu 2011 w okolicach Kruszewicy odkryto przypadkowo interesującą, brązową zapinkę tarczowatą. Zabytek miał zostać znaleziony na polu ornym leżącym na gruntach wsi Ostrowo, około 100–150 metrów od wschodniego brzegu Jez. Gopło (Ryc. 1). Niezdobiona tarczka fibuli jest płaska i ma kształt zbliżony do kwadratu (wym. 47×48 mm), z dwudzielnymi wypustkami na każdym rogu. Jedna z wypustek, wraz z pochewką, jest lekko odgięta. Zapinka miała konstrukcję zawiaskową, z (obecnie niezachowaną) igłą osadzoną na brązowej osi. Zapinkę została odlana w całości, razem z pochewką i uchwytem osi (Ryc. 2).

W literaturze przedmiotu analogiczne zapinki określa się jako „krzyżowe” lub „czterolistne” (R. A. Širouhov 2011, s. 179). Forma tarczki nawiązuje do kształtu główek późnych wariantów tzw. szpil krzyżowych, datowanych na IX/X–XII wiek a typowych dla obszarów letto-litewskich (A. Bliujienė 1999, s. 122–123). Wpływ na wykształcenie się omawianej odmiany zapinek wywarła zapewne stylistyka tych szpil, jak i oddziaływania skandynawskie (B. Vaska 2004, s. 142). Fibule „krzyżowe” występują w różnych wariantach (również ażurowych) głównie na terytorium Kurlandii, Skalowii i Zemgalii, gdzie datuje się



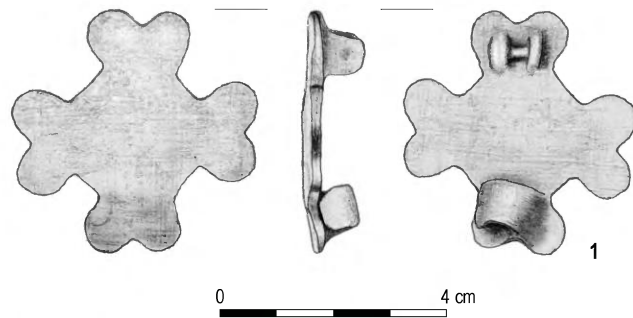
Ryc. 1. Ostrowo, pow. Kruszewica.

Miejsce odkrycia zapinki „krzyżowej” nad Jez. Gopło

Fig. 1. Ostrowo, distr. Kruszewica.

Findspot of a „cruciform” brooch discovered at the Gopło Lake

Ryc. 2. Zapinka „krzyżowa” z Ostrowa (1)
i podobne zapinki z ziem pruskich:
2 – Коврово/Коврово, 3 – Šossejnoe/
Шоссейное, 4 – Gusev/Гусев.
Fig. 2. „Cruciform” brooch from Ostrowo
(1) and similar finds from the Prussian lands:
2 – Коврово/Коврово, 3 – Šossejnoe/
Шоссейное, 4 – Gusev/Гусев.
Rys. / Drawn by M. Rudnicki (1),
wg / after R. A. Širouhov 2011 (2–4)



je na IX/X–XII wiek (R. Šnore 1937, s. 73, tabl. XXXVII; R. Volkaitė-Kulikauskienė 1970, s. 167; B. Vaska 2004, s. 142), choć metrykę niektórych wariantów można przesuwac na XIII wiek (E. Šturms 1936, s. 82; V. Žulkus 2007, s. 352). Pojawiają się one również na Sambii i w Nadrowii (np. Kovrovo/Коврово, Gerojskoe/Геройское, Šossejnoe/Шоссейное, Gusev/Гусев), gdzie najprawdopodobniej są przejawem oddziaływań letto-litewskich. Na obszarach pruskich fibule te mogły przeżywać się do XIII wieku (R. A. Širouhov 2011, s. 179–180). Analogiczne fibule znane są również z terenów jaćwieskich – odkryto je na we wczesnośredniowiecznym kompleksie osadniczym w Szurpiłach na Suwalszczyźnie¹. Najprawdopodobniej właśnie na skutek kontaktów z Prusami lub Jaćwieżą omawiana zapinka dotarła na Kujawy.

Szczególnie interesujące jest odkrycie zapinki bałtyjskiej w rejonie ważnego wczesnopiastowskiego ośrodka państwowego. Fakt ten może nasuwać różnorodne interpretacje. Warto w tym miejscu poświęcić kilka słów na temat stosunków między państwem Piastów a Prusami, które sprowadzały się głównie do konfliktów. Pierwsza wzmianka o starciu zbrojnym odnosi się do akcji odwetowej Bolesława Chrobrego po zamordowaniu przez Prusów biskupa Wojciecha, która być może dotarła do Sambii (H. Łowmiański 1989, s. 49). Kolejne konflikty wzmiankowane są w XII wieku. Gall Anonim odnotował dwie wyprawy Bolesława III Krzywoustego przeciw Prusom w latach 1107/1108 oraz 1110/1111. Z kolei Bolesław IV Kędzierzawy w wojnie z cesarzem Fryderykiem I Barbarossą w 1157 roku korzystał z pomocy oddziałów pruskich, natomiast w 1166 roku. poniósł klęskę podczas wyprawy do Prus, podczas której zginął książę Henryk Sandomierski. Na przełomie XII i XIII wieku miała miejsce ostatnia ofensywa pruska skierowana na Mazowsze. W XII wieku notowano również najazdy jaćwieskie, które spowodowały wyprawy odwetowe Bolesława IV Kędzierzawego i Kazimierza II Sprawiedliwego (H. Łowmiański 1989, s. 49–50). Nie sposób jednakże stwierdzić jednoznacznie, czy bałtyjska fibula „krzyżowa” znad Jez. Gopło znalazła się na Kujawach wskutek działań lub kontaktów militarynych bądź handlowych. Zapewne nie jest ona świadectwem najazdu Prusów lub Jaćwingów, których wyprawy ograniczały się głównie do Mazowsza. Można jednak zaryzykować hipotezę, iż zapinka ta trafiła na omawiany obszar w wyniku działań Piastów prze-

ciwko Prusom. Kruszwica, położona stosunkowo blisko pruskich terytoriów plemiennych, stanowiła ważny ośrodek polityczny w czasach panowania Bolesława Chrobrego, Bolesława III Krzywoustego, Bolesława IV Kędzierzawego i Kazimierza II Sprawiedliwego – władców, którzy najbardziej zaangażowani byli w konflikty z plemionami pruskimi.

Dr Mirosław Rudnicki
Instytut Archeologii Uniwersytetu Łódzkiego
ul. Uniwersytecka 3
PL 90-137 Łódź
mirekrudnicki@wp.pl

Sławomir Milek
ul. Prastara 29
PL 62-800 Kalisz
slawekmilek@onet.eu

BIBLIOGRAFIA

- Bliujienė, A.
1999 *Vikingų epochos kuršių papuošalų ornamentika*, Vilnius.
- Łowmiański, H.
1989 *Prusy-Litwa-Krzyżacy*, Warszawa.
- Širouhov, R. A. (Широухов, Р. А.)
2011 *Kontakty prussov i kuršej X–XIII vv. po arheologičeskim istočnikam* [Контакты пруссов и куршей X–XIII вв. по археологическому источнику], „Lietuvos Archeologija” 37, s. 167–206.
- Šnore, R.
1937 9.—12. *gadsimteņi pēc Kr.*, [w:] F. Baloži, R. Šnore (red.), *Latviešu kultūra senatnē*, Rīga, s. 69–104.

¹ Uprzejma informacja Pani mgr Ludwicy Sawickiej z Instytutu Archeologii Uniwersytetu Warszawskiego.

Šturms, E.
1936 *Vilkumuižas ezera atradumi*, „Senatne un Māksla” II
(Rīga), s. 72–86.

Vaska, B.
2004 *Procesi zemgaļu ornamentā vidējā un vēlajā dzelzs laik-*
metā, „Latvijas vēstures muzeja raksti” 10, s. 127–152.

Volkaitė-Kulikauskienė, R.
1970 *Lietuviai IX–XII amžiais*, Vilnius.

Žulkus, V.
2007 *Palanga in the Middle Ages. Ancient settlements*, Vilnius.

A BALT PLATE BROOCH DISCOVERED ON LAKE GOPŁO

SUMMARY

The bronze plate brooch of a type defined as cruciform or quatrefoil (Fig. 2) discovered in 2011 on Lake Gopło (Fig. 1) has been dated to the 9th/10th – 13th c. and finds close analogies in Lithuania as well as on the Prussian and Yotvingian territory. The brooch testifies to contacts between the region of Kruszwica, important centre of the Early Piast state, and the Balt territory.

tlum. A. Kinecka

WYKAZ SKRÓTÓW TYTUŁÓW CZASOPISM I WYDAWNICTW WIELOTOMOWYCH

ABBREVIATIONS OF PERIODICALS' AND SERIAL PUBLICATIONS' TITLES

AAC	– „Acta Archaeologica Carpathica”, Kraków
AAHung.	– „Acta Archaeologica Academiae Scientiarum Hungaricae”, Budapest
AFB	– „Arbeits- und Forschungsberichte zur sächsischen Bodendenkmalpflege”, Berlin (Stuttgart)
Amtl. Ber.	– „Amtlicher Bericht über die Verwaltung der naturgeschichtlichen, vorgeschichtlichen und volkskundlichen Sammlungen des Westpreußischen Provinzial-Museums für das Jahr ...”, Danzig
APolski	– „Archeologia Polski”, Warszawa
APS	– „Archeologia Polski Środkowowschodniej”, Lublin (wcześniej: Lublin-Chełm-Zamość)
AR	– „Archeologické rozhledy”, Praha
B.A.R. Int. Series	– British Archaeological Reports, International Series, Oxford
BerRGK	– „Bericht der Römisch-Germanischen Kommission”, Frankfurt a.M.-Berlin
BJahr.	– „Bonner Jahrbücher”, Köln/Bonn
BMJ	– „Bodendenkmalpflege in Mecklenburg-Vorpommern”, Lübstorf (wcześniej: „Bodendenkmalpflege in Mecklenburg. Jahrbuch ...”, Schwerin/Rostock/Berlin)
CRFB	– Corpus der römischen Funde im europäischen Barbaricum
FAP	– „Fontes Archaeologici Posnanienses” (wcześniej: „Fontes Praehistorici”), Poznań
Inf.Arch.	– „Informator Archeologiczny. Badania rok ...”, Warszawa
InvArch.	– „Inventaria Archaeologica, Pologne”, Warszawa-Łódź
JmV	– „Jahresschrift für mitteldeutsche Vorgeschichte”, Halle/Saale
JRGZM	– „Jahrbuch des Römisch-Germanischen Zentralmuseums Mainz”, Mainz
KHKM	– „Kwartalnik Historii Kultury Materialnej”, Warszawa
KZIA	– Kratkie soobšeniâ Instituta arheologii Akademii nauk SSSR (Краткие сообщения Института археологии Академии наук СССР), Moskva
MIA	– Materiały i issledovaniâ po arheologii SSSR (Материалы и исследования по археологии СССР), Moskva
MatArch.	– „Materiały Archeologiczne”, Kraków
MS	– „Materiały Starożytne”, Warszawa
MSiW	– „Materiały Starożytne i Wczesnośredniowieczne”, Warszawa
MSROA	– „Materiały i Sprawozdania Rzeszowskiego Ośrodka Archeologicznego”, Rzeszów-Krosno-Sandomierz-Tarnów (-Przemysł/Tarnobrzeg)
MZP	– „Materiały Zachodniopomorskie”, Szczecin
PA	– „Památky archeologické” (wcześniej: „Památky archeologické a místopisné”), Praha
PArch.	– „Przegląd Archeologiczny”, Poznań
PMMAE	– „Prace i Materiały Muzeum Archeologicznego i Etnograficznego w Łodzi. Seria Archeologiczna”, Łódź
PomAnt	– „Pomorania Antiqua”, Gdańsk
Prahistoria ziem polskich	– <i>Prahistoria ziem polskich</i> , tom I: <i>Paleolit i mezolit</i> (red. W. Chmielewski, W. Hensel), Wrocław-Warszawa-Kraków-Gdańsk 1975; tom II: <i>Neolit</i> (red. W. Hensel, T. Wiślański), Wrocław-Warszawa-Kraków-Gdańsk 1979; tom III: <i>Wczesna epoka brązu</i> (red. A. Gardawski, J. Kowalczyk), Wrocław-Warszawa-Kraków-Gdańsk 1978; tom IV: <i>Od środkowej epoki brązu do środkowego okresu lateńskiego</i> (red. J. Dąbrowski, Z. Rajewski), Wrocław-Warszawa-Kraków-Gdańsk 1979; tom V: <i>Późny okres lateński i okres rzymski</i> (red. J. Wielowiejski), Wrocław-Warszawa-Kraków-Gdańsk 1981
Prussia	– „Sitzungsberichte der Altertumsgesellschaft Prussia” (później: „Prussia. Zeitschrift für Heimatkunde”), Königsberg i.Pr.
PZ	– „Praehistorische Zeitschrift”, Berlin-New York
RArch.	– „Recherches Archéologiques”, Kraków
RB	– „Rocznik Białostocki”, Białystok
RO	– „Rocznik Olsztyński”, Olsztyn
SJahr.	– „Saalburg Jahrbuch”, Berlin-New York
SlA	– „Slovenská archeológia”, Bratislava
SovArch	– „Sovetskaâ Archeologia” (Советская археология), Moskva
SprArch.	– „Sprawozdania Archeologiczne”, Kraków
SprPMA	– „Sprawozdania P.M.A.”, Warszawa
WA	– „Wiadomości Archeologiczne”, Warszawa
ZNUJ	– „Zeszyty Naukowe Uniwersytetu Jagiellońskiego”, Kraków
ZOW	– „Z otchłani wieków”, Warszawa

Państwowe Muzeum Archeologiczne. Warszawa 2012. Wydanie I. Nakład 500 egz.
Druk i oprawa: DRUKARNIA Janusz Bieszczad, ul. Moszczenicka 2, 03-660 Warszawa