



PAŃSTWOWE MUZEUM ARCHEOLOGICZNE  
W WARSZAWIE

BULETTIN  
ARCHÉOLOGIQUE  
POLONAIS

# WIADOMOŚCI ARCHEOLOGICZNE LXXI



VARSOVIE 2020

WARSZAWA 2020

# WIADOMOŚCI ARCHEOLOGICZNE LXXI

Tom ten Redakcja poświęca pamięci

**Prof. dr hab. Teresy Dąbrowskiej**  
(17.09.1934–19.10.2020)

redaktorki  
„Wiadomości Archeologicznych”  
w latach 1975–2013

REDAKTOR NACZELNY  
EDITOR IN CHIEF

DR WOJCIECH BRZEZIŃSKI

SEKRETARZ REDAKCJI  
MANAGING EDITOR

DR HAB. JACEK ANDRZEJOWSKI

CZŁONKOWIE REDAKCJI  
EDITORS

GRAŻYNA ORLIŃSKA, RADOŚLAW PROCHOWICZ, ANDRZEJ JACEK TOMASZEWSKI,  
KATARZYNA WATEMBORSKA-RAKOWSKA, KAJA JAROSZEWSKA

RADA NAUKOWA  
SCIENTIFIC ADVISORY BOARD

PROF. DR HAB. WOJCIECH NOWAKOWSKI (Wydział Nauk o Kulturze i Sztuce  
Uniwersytetu Warszawskiego), PROF. DR AUDRONĖ BLIUJENĖ (Klaipėdos universitetas),  
PROF. DR HAB. CLAUS VON CARNAP-BORNHEIM (Stiftung Schleswig-Holsteinische  
Landesmuseen, Zentrum für Baltische und Skandinavische Archäologie, Schleswig),  
PROF. DR HAB. ZBIGNIEW KOBYLŃSKI (Instytut Archeologii Uniwersytetu Kardynała  
Stefana Wyszyńskiego), PROF. DR HAB. JERZY MAIK (Instytut Archeologii i Etnologii  
Polskiej Akademii Nauk), PROF. DR HAB. DIETER QUAST (Forschungsinstitut für Archäologie,  
Römisch-Germanisches Zentralmuseum, Mainz), PROF. DR HAB. PAWEŁ VALDE-NOWAK  
(Instytut Archeologii Uniwersytetu Jagiellońskiego)

#### CZASOPISMO RECENZOWANE ♦ PEER-REVIEWED JOURNAL

TŁUMACZENIA  
TRANSLATION

KINGA BRZEZIŃSKA  
JACEK ANDRZEJOWSKI, PIOTR GODLEWSKI

KOREKTA TŁUMACZEŃ  
LINGUISTIC REVISION

DENA ANGEVIN

KOREKTA  
PROOF-READING

AUTORZY  
KATARZYNA WATEMBORSKA-RAKOWSKA

SKŁAD I ŁAMANIE  
LAYOUT

JRJ

RYCINA NA OKŁADCE  
COVER PICTURE

Siekierka brązowa z Gól, pow. grodziski. Rys.: LIDIA KOBYLŃSKA i BARTŁOMIJ KARCH  
Bronze axe from Gole, Grodzisk Mazowiecki County. Drawing: LIDIA KOBYLŃSKA  
& BARTŁOMIJ KARCH

© Państwowe Muzeum Archeologiczne w Warszawie, 2020

© Autorzy, 2020



ADRES REDAKCJI  
EDITORIAL OFFICE

Państwowe Muzeum Archeologiczne jest instytucją finansowaną ze środków  
Samorządu Województwa Mazowieckiego

Państwowe Muzeum Archeologiczne, ul. Długa 52 (Arsenał), 00-241 Warszawa  
tel.: +48 (22) 5044 841, +48 (22) 5044 813; fax: +48 (22) 831 51 95  
e-mail: j.andrzejowski@wiadomosci-archeologiczne.pl

STRONA WWW  
HOME PAGE

<http://www.wiadomosci-archeologiczne.pl>  
<http://www.wiadomosci-archeologiczne.pl/en>

TOMY ARCHIWALNE  
ARCHIVAL ISSUES

<http://www.wiadomosci-archeologiczne.pl/Archiwum>  
<http://www.wiadomosci-archeologiczne.pl/Archive>

ISSN

0043-5082

# WIADOMOŚCI ARCHEOLOGICZNE LXXI (2020)

SPIS TREŚCI  
CONTENTS

## ROZPRAWY / PAPERS

- JAN SCHUSTER  
Dom to nie tylko dach i cztery ściany...  
O budownictwie w późnej starożytności w Europie Północnej i Środkowej  
ze szczególnym uwzględnieniem ziem polskich 3  
*A House Means Not Only Four Walls and a Roof...  
On House Building in Northern and Central Europe in Late Antiquity  
with Special Consideration of Poland*
- MAGDALENA NATUNIEWICZ-  
-SEKUŁA, JAROSŁAW STROBIN  
Produkcja późnych typów bransolet wężowatych na przykładzie znalezisk  
z cmentarzyska w Weklicach, stan. 7, pow. elbląski 161  
*The Manufacture of Late Types of Shield-headed Bracelets on the Example of Finds  
from the Cemetery at Weklice, site 7, Elbląg County*

## MISCELLANEA / MISCELLANEA

- GRAŻYNA ORLIŃSKA  
Siekierki tulejkowate z łukowato facetowanymi bokami z dorzecza środkowej Wisły 189  
*Socketed Axes with Facetted Sides from the Middle Vistula Basin*
- MIROŚŁAWA ANDRZEJOWSKA  
Halsztackie ozdoby brązowe z Warszawy-Wilanowa 217  
*Hallstatt Period Ornaments from Warszawa-Wilanów*
- BARTŁOMIEJ KACZYŃSKI  
*Sadłowo* – nieznan typ bimetalicznych szpil kultury pomorskiej 239  
*Sadłowo* – Unknown Type of Bimetallic Pins of the Pomeranian Culture
- MARTA KRZYŻANOWSKA  
Drobne przedmioty szklane – analiza archeologiczna żetonów do gry  
z okresu wpływów rzymskich z terenu Polski 251  
*Small Glass Objects – Archaeological Analysis of Counters  
from the Roman Iron Age from Poland*

## MATERIAŁY / MATERIALS

- ANNA STROBIN  
Niepublikowane materiały z cmentarzyska w Żukczynie, powiat gdański  
(dawn. *Suckschin, Kr. Danziger Höhe*) w świetle archiwum Józefa Kostrzewskiego 269  
*Unpublished Material from the Cemetery at Żukczyn, Gdańsk County  
(fmr. Suckschin, Kr. Danziger Höhe) in Light of Józef Kostrzewski's Archive*
- BARTŁOMIEJ KACZYŃSKI,  
MARCIN WOŹNIAK  
Grodzisk Mazowiecki, stan. X – cmentarzysko kultury grobów klozowych  
i kultury przeworskiej 289  
*Grodzisk Mazowiecki, site X – a Cemetery of the Cloche Grave and Przeworsk Cultures*
- TOMASZ RAKOWSKI  
Głos tradycji. Cmentarzysko z okresu wpływów rzymskich  
w Wyszomierzu Wielkim, pow. zambrowski 319  
*The Voice of Tradition. A Cemetery from the Roman Period  
at Wyszomierz Wielki, Zambrów County*

## ODKRYCIA / DISCOVERIES

KAROLINA BUCKA	Brązowa siekierka z tulejką i uszkiem z Kurcewa, pow. stargardzki Bronze Socketed Axe with a Loop from Kurcewo, Stargard County	355
ADAM CIEŚLIŃSKI	Prowincjonalnorzymska zapinka Almgren 236c z Bajd w pow. iławskim – jeden z najstarszych śladów penetracji Pojezierza Iławskiego przez ludność kultury wielbarskiej Roman Provincial Brooch Almgren 236c from Bajdy, Iława County – One of the Oldest Traces of Penetration of the Iława Lakeland by the Wielbark Culture	359
MARCIN WOŹNIAK, ARTUR GRABAREK	Cmentarzysko kultury przeworskiej w Kurkach, pow. działdowski, stan. III Przeworsk Culture Cemetery at Kurki, Działdowo County, Site III	369
ANETA KUZIOŁA	Nowe materiały z okresu wpływów rzymskich z Osówki, pow. lubelski New Finds from the Roman Period from Osówka, Lublin County	384
RENATA MADYDA-LEGUTKO, MICHAŁ WOJENKA	A Rediscovered Decorative Strap-end from Ciemna Cave in Ojców Ponownie odkryte ozdobne okucie pasa z Jaskini Ciemnej w Ojcowie	389
PRZEMYSŁAW DULĘBA, MAGDALENA WOIŃSKA	Unikatowa zapinka z Rajszewa, pow. legionowski. przyczynek do studiów nad sytuacją kulturową w okresie wędrówek ludów na Mazowszu A Unique Brooch from Rajszew, Legionowo County. A Contribution to Studies on the Cultural Situation in the Migration Period in Mazovia	400
URSZULA PERLIKOWSKA- -PUSZKARSKA	Naczynia późnośredniowieczne i nowożytnie z cmentarzysk kultury przeworskiej w Żdźdarowie, pow. sochaczewski i w Nadkolu, pow. węgrowski Late Medieval and Modern Vessels from Przeworsk Culture Cemeteries at Żdźdarów, Sochaczew County and Nadkole, Węgrów County	406

## WYKAZ SKRÓTÓW / ABBREVIATIONS

413

BARTŁOMIEJ KACZYŃSKI

## SADŁOWO – NIEZNANY TYP BIMETALICZNYCH SZPIL KULTURY POMORSKIEJ

SADŁOWO – UNKNOWN TYPE OF BIMETALLIC PINS OF THE POMERANIAN CULTURE

**Abstract:** *The article is devoted to four bimetallic pins of the Pomeranian Culture, discovered as a result of queries in museums and archives. These pins, defined as the Sadłowo type, are characterized by conical heads with concave bases, distinct tops and profiled side surfaces. They belong to a group of original dress fasteners of the Pomeranian Culture population, originating in Greater Poland and Kuyavia. Based on the contexts of discoveries and stylistic similarities to other Pomeranian dress fasteners, it has been established that the Sadłowo-type pins were in use at the end of phase HaD and in early LTA.*

**Słowa kluczowe:** *kultura pomorska, Sadłowo, szpile, zapinki, wczesna epoka żelaza, okres halsztacki, starszy okres przedrzymski*

**Keywords:** *Pomeranian Culture, Sadłowo, pins, brooches, Early Iron Age, Hallstatt Period, Early Pre-Roman Period*

*Wykonanie szpil z dwóch metali tj. brązu i żelaza jest typowe dla kultury grobów skrzynkowych. Ludność tej kultury lubowała się bardzo w metalach błyszczących więc główki u szpil jako część widoczną robiono z brązu, a trzon ukryty w szatach był żelazny.<sup>1</sup>*

Jedną z cech charakterystycznych ludności kultury pomorskiej było użytkowanie przedmiotów bimetalicznych, czyli takich, które wykonywano poprzez trwałe połączenie dwóch metali – najczęściej żelaza z brązem lub złotem, a sporadycznie ze srebrem. Technikę tę stosowano najczęściej przy produkcji zapieć stroju, które – obok podstawowej swojej funkcji – stanowiły również ozdobę szat, zapewne podkreślającą status. Za najbardziej okazałe „pomorskie” bimetaliczne zapiecia stroju męskiego uchodzą zapinki typu *Tłukomy* – o żelaznych, masyw-

nych kabłąkach i tarczkach wykładanych brązowymi lub złotymi blaszkami, natomiast dla stroju kobiecego charakterystyczne były szpile tarczowate typu *Mrowino* – o żelaznych trzonkach i tarczkach z brązowymi, często bogato zdobionymi okładzinami<sup>2</sup>. Ludność kultury pomorskiej używała zresztą wielu różnych typów przedmiotów spinających odzież<sup>3</sup>, które nie doczekały się naukowego opracowania.

Stosunkowo słabo poznaną kategorię stanowią szpile o żelaznych trzonkach i osadzanych na nich brązowych główkach, wykonywanych metodą odlewu na wosk tracony. Jako pierwszy zwrócił na nie uwagę Józef Kostrzewski, który znane mu okazy<sup>4</sup> uznał za charakterystyczne

<sup>1</sup> T. DOBROGOWSKI 1939, 269–270.

<sup>2</sup> M. GEDL 1993, 153–157, 160; B. KACZYŃSKI 2015, 26–27; 2017, 242–243; 2018a, 268–269.

<sup>3</sup> Zob. np. Z. GŁOGOWSKI 1985, 57, tabl. V:3, VI:4.

<sup>4</sup> J. KOSTRZEWSKI 1923, 285 przyp. 518.

dla kultury pomorskiej<sup>5</sup>. Ernst Petersen wydzielił wprawdzie w materiałach tej kultury grupę żelaznych szpil z łabędzimi szyjkami i brązowymi główkami<sup>6</sup>, zbiór ten nie jest jednak spójny morfologicznie a należące doń okazy można podzielić na trzy zasadnicze odmiany: z główkami stożkowatymi, kulistymi (w tym półkulistymi) oraz guzikowatymi (z wgłębieniem na szczycie). Studia nad tą kategorią przedmiotów wykazały, że odmiany te (wraz z licznymi morfotypami) mają walor wyznaczników terytorialnych i chronologicznych<sup>7</sup>. I tak we wczesnej epoce żelaza mieszkańcy Pomorza przeważnie używali szpil bimetalicznych o kulistych i półkulistych główkach, kontynuując miejscowe tradycje ze schyłku epoki brązu. Inna moda panowała wśród ludności kultury pomorskiej poza Pomorzem, zwłaszcza w Wielkopolsce i Kujawach – szaty spinano tam żelaznymi szpilami o brązowych główkach stożkowatych lub pochodnych, które stylistycznie w niewielkim tylko stopniu nawiązywały do miejscowych tradycji lużyckich pól popielnicowych. W początkach epoki żelaza obszary te były wewnętrznie zróżnicowane i objęte silnymi oddziaływaniami halsztackimi, przejawiającymi się zwłaszcza w niektórych metalowych elementach stroju – np. użytkowaniem dość zuniformizowanych szpil z łabędzimi szyjkami (z wyraźnym trzykierunkowym wygięciem trzonka). Przybycie grup pomorskich w środkowym stadium fazy HaD prowadziło do pojawienia się na tych terenach nowych, krótkich serii unikatowych szpil o oryginalnych kształtach – należy do nich bimetaliczna szpila z Sadłowa.

Kwerenda materiałów zabytkowych z wczesnej epoki żelaza przechowywanych w zbiorach polskich muzeów ujawniła nietypowy i dotychczas nieopisany w literaturze typ szpil bimetalicznych. Chodzi o okazy o żelaznych trzonkach z łabędzimi lub haczykowatymi wygięciami, z osadzonymi na nich brązowymi główkami uformowanymi w kształt stożka o wklęsłej podstawie, profilowanych powierzchniach bocznych i delikatnie rozszerzonym wierzchołku, zakończonym wgłębieniem. Określam je, od miejscowości, w której odkryto je po raz pierwszy, jako szpile typu *Sadłowo*.

Stanowisko w miejscowości Sadłowo, w powiecie rypińskim zostało odkryte przez Franciszka Tarczyńskiego – malarza, fotografa i miłośnika starożytności, który w latach 1873–1900 prowadził poszukiwania i amatorskie badania archeologiczne na obszarze Kotliny Płockiej i Pojezierza Dobrzyńskiego<sup>8</sup>. Zapewne podczas jednej z takich wypraw badawczych przeprowadzonych w 1893 roku w okolicach Sadłowa natrafił na cmentarzy-

ska kultury pomorskiej. Kilkadziesiąt pozyskanych wówczas zabytków żelaznych, brązowych i szklanych włączył on do swojej kolekcji starożytności – przytwierdzone do tekturowej planszy oznaczonej nr 49B<sup>9</sup>, pokazywane były zwiedzającym pod koniec XIX wieku na wystawie w specjalnie przygotowanych izbach na poddaszu jego domu<sup>10</sup>. Przed śmiercią Franciszek Tarczyński przekazał rejentalnie swoją kolekcję księdzu kanonikowi Tomaszowi Kowalewskiemu<sup>11</sup>. Zbiory, w których znalazły się także przedmioty z Sadłowa<sup>12</sup>, zostały szczegółowo spisane<sup>13</sup>, a następnie wyeksponowane w powstałym w 1908 roku Muzeum Diecezjalnym w Płocku, gdzie prezentowane są po dziś dzień – na stałej ekspozycji, w gablocie 5, znajduje się oryginalna tablica z zabytkami z Sadłowa, obecnie opatrzona numerem 191<sup>14</sup>.

Do tekturowej planszy przytwierdzono dwadzieścia sześć przedmiotów, opatrzonych zapisanymi ołówkiem numerami (Ryc. 1)<sup>15</sup>. Szpila typu *Sadłowo* (nr 21) ma żelazny, kolisty w przekroju trzon, w górnej partii dwukierunkowo, łabędziowato wygięty. Na jego końcu osadzona jest brązowa główka, skierowana lekko ku górze. Wysokość główki wynosi 1,1 cm, średnica jej kolistej, wklęsłej podstawy 1,3 cm, a całkowita długość szpili 8,1 cm.

Pozostałe, wczesnożelazne zabytki z Sadłowa to: żelazna szpila z rozklepaną i zwiniętą w uszko główką oraz haczykowatym wygięciem, trzonki dwóch szpil żelaznych, siedem kółek z płaskiej taśmy żelaznej, cztery kółeczka z cienkiego drutu brązowego, szczypcy żelazne z szerokimi trójkątnymi łopatkami i brązową skuwką, kolczyk – brązowe kółko z nanizanymi dwoma niebieskimi paciorkami szklanymi i małym kółeczkiem z brązu, kolczyk – brązowe kółeczko z parą nanizanych szklanych paciorków, kółko żelazne z nanizanymi dwoma mniejszymi kółkami z żelaza, wykonanymi z płaskiej, czworokątnej taśmy oraz drobne stopione przedmioty brązowe.

Zabytki z Sadłowa nigdy nie zostały opublikowane. Prawdopodobnie jedyną osobą, która je oglądała i zado-

<sup>9</sup> Tablica 49 podzielona jest na dwie części: W górnej, oznaczonej literą A, eksponowane są przedmioty z wczesnej epoki żelaza i okresu wpływów rzymskich z cmentarzyska w Kamieniu Kotowym, pow. lipnowski (por. K. HAHUŁA 1988, 99, ryc. 2, 3).

<sup>10</sup> T. BANASIEWICZ 2007, 53.

<sup>11</sup> Por. T. KORDALA 2000, 20.

<sup>12</sup> Niestety, ani w archiwum Muzeum Diecezjalnego w Płocku, ani w licznych publikacjach Franciszka Tarczyńskiego (por. J. WROŃSKA 1989, 31), nie ma informacji o okolicznościach, w jakich je odkryto.

<sup>13</sup> T. KOWALEWSKI 1908.

<sup>14</sup> Uprzejma informacja Pani Barbary Piotrowskiej z Muzeum Diecezjalnego im. bł. abpa Antoniego Juliana Nowowiejskiego w Płocku, za którą serdecznie dziękuję.

<sup>15</sup> Pragnę uprzejmie podziękować Jego Eminencji Biskupowi Płockiemu Piotrowi Liberze za udostępnienie do naukowego opracowania przedmiotów z Sadłowa, przechowywanych w Muzeum Diecezjalnym im. bł. abpa Antoniego Juliana Nowowiejskiego w Płocku.

<sup>5</sup> J. KOSTRZEWSKI 1919, 113–114.

<sup>6</sup> E. PETERSEN 1929, 108–110, 168 zest. 57.

<sup>7</sup> B. KACZYŃSKI 2018b. Skrócona wersja dysertacji jest przygotowywana do publikacji.

<sup>8</sup> Zob. m.in. J. WROŃSKA 1989, 28–29.



Ryc. 1. Tekturowa plansza z końca XIX wieku z wystawy starożytności Franciszka Tarczyńskiego, z zabytkami odkrytymi na cmentarzyskach w Kamieniu Kotowym, pow. lipnowski (A) oraz Sadłowie, pow. rypiński (B). 3:5 wielkości nat. Fot.: B. Kaczyński

Fig. 1. Cardboard plate from 19<sup>th</sup> cent. exhibition of antiquities of Franciszek Tarczyński, with objects from cemeteries at Kamień Kotowy, Lipno County (A) and Sadłowo, Rypin County (B). 3:5 of the life size. Photo: B. Kaczyński

kumentowała opisowo i rysunkowo był Józef Kostrzewski. Odwiedził on Muzeum Diecezjalne w Płocku w 1919 roku, podczas swojej pierwszej po wojnie wycieczki muzealnej<sup>16</sup>. W archiwum Kostrzewskiego<sup>17</sup> zachowały się dwie fiszki z zadokumentowanymi zabytkami z Sadłowa. Na pierwszej<sup>18</sup> z nich wyrysowanych jest dziesięć przed-

miotów (cztery szpile, trzy kółka, szczypczyki, para kolczyków), uzupełnionych opisem z podaniem parametrów oraz opatrzonych miejscem pochodzenia i przechowywania (Ryc. 2). Na drugiej naklejony jest wycinek fotografii opisanej wyżej tablicy 49B Tarczyńskiego. Szczególną uwagę Kostrzewskiego przykuła szpila bimetaliczna, którą wyrysował w centralnej części karty i opisał jako żel. (azną) szpilę z łab.(ędzią) szyjką i br.(ązowym) łebkie(m) (nr 21). Jedyłą wzmiankę o tym zabytku zamieścił w drugim wydaniu *Wielkopolski w czasach przedhistorycznych* – wspomniana jest tam jako jeden z kilku przykładów

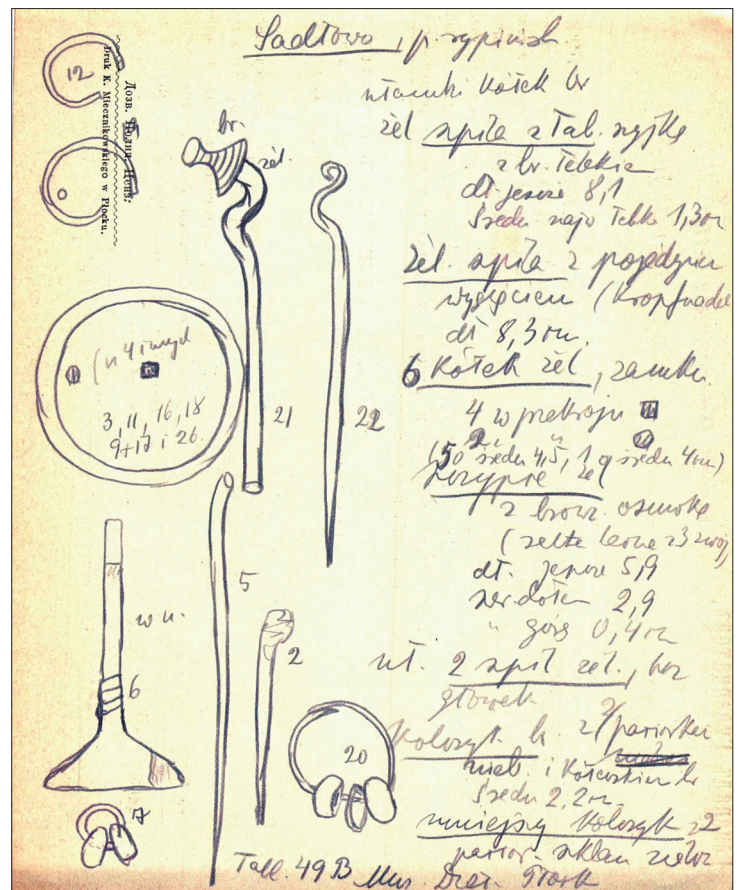
<sup>16</sup> J. KOSTRZEWSKI 1970, 116–117.

<sup>17</sup> Wojewódzka i Miejska Biblioteka im. Cypriana Norwida w Zielonej Górze.

<sup>18</sup> Na potrzeby dokumentacji zabytków Józef Kostrzewski wtórnie wykorzystał, zapewne udostępnioną mu na miejscu w płockim muzeum, stronę z książką z metryką drukarską: Дозв. [олено] Полиц. [ейскую] Ценз. [ypoю] Druk K. Miecznikowskiego w Płocku. Drukarnia Kazimierza Miecznikowskiego, funkcjonująca w Płocku w latach 1897–1909, specjalizowała się w drukach religijno-kościelnych. Pochodzi z niej

m.in. seria podręczników do religii autorstwa ks. kanonika Tomasza Kowalewskiego – dyrektora muzeum w latach 1908–1927 (U.M. MORAWSKA 1984, 126–134 i przyp. 50).





Ryc. 2. Karta z archiwum Józefa Kostrzewskiego ilustrująca zabytki z Sadłowa, pow. rypiński. Skan w skali 3:5  
 Fig. 2. Card from the archive of Józef Kostrzewski with objects from Sadłowo, Rypin County. Scanned in 3:5

szpil żelaznych z inaczej uformowanymi główkami brązowymi specjalnie typowymi dla kultury grobów skrzynkowych<sup>19</sup>.

Kolejna szpila odpowiadająca definicji typu *Sadłowo* została odkryta w Majkowie koło Kalisza (obecnie Kalisz-Majków). Główka o ułamnym wierzchołku osadzona jest na żelaznym trzonku, zachowanym tylko fragmentarycznie i silnie już skorodowanym. Zachowana wysokość główki wynosi 1,8 cm, średnica podstawy 1,8 cm, zachowana długość 2,9 cm (Ryc. 3:1). Zabytek ten został rozpoznany przypadkowo w trakcie przeglądu dawnych zbiorów Muzeum Erazma Majewskiego (dalej MEM), przechowywanych w Państwowym Muzeum Archeologicznym w Warszawie<sup>20</sup>. Do zbiorów Majewskiego szpila trafiła w 1913 roku, przekazana – wraz z 26 przedmiota-

mi metalowymi przez Piotra Karśnickiego z Majkowa<sup>21</sup>. W księdze inwentarzowej MEM przy tym zabytku zamieszczono adnotację, że pochodzi z cmentarzyska ciałopalnego w Majkowie pod Kaliszem przy starym cmentarzu greckim.

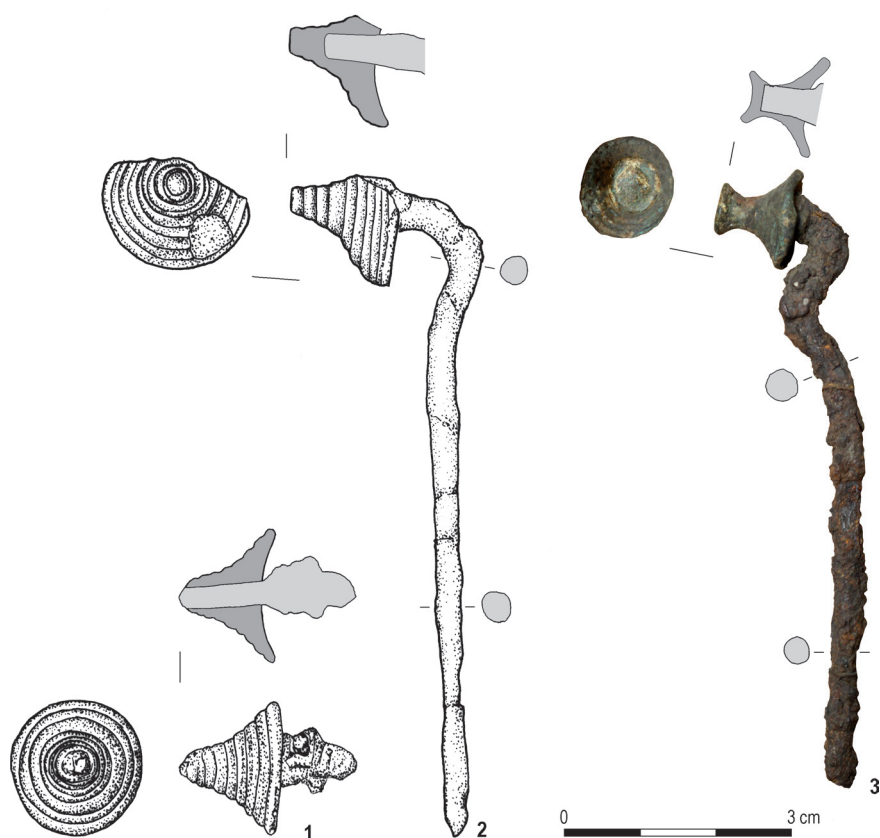
Cmentarzysko ciałopalne z wczesnej epoki żelaza w Majkowie zlokalizowane było na piaszczystym wyniesieniu stanowiącym wschodnią krawędź doliny Prozny. W 1833 roku na jego kulminacji założono wojskowy cmentarz prawosławny, który był stopniowo powiększany, najpierw na podstawie decyzji Parafii Prawosławnej w Kaliszu z lat 1870 i 1912, a następnie władz niemieckich w latach 1914–1918<sup>22</sup>. Zabytki pradziejowe zaczęto tu odkopywać najprawdopodobniej już od momentu rozpoczęcia użytkowania nekropoli w 1. połowie XIX wieku. Pierwsze informacje o pochówkach ciałopalnych odkrywanych w rejonie cmentarza wojskowego pochodzą jednak dopiero z początku XX wieku. W latach 1906–1908 Piotr Karśnicki znalazł na swoim polu i przekazał

<sup>19</sup> J. KOSTRZEWSKI 1923, 285 przyp. 518. Co ciekawe, egzemplarza tego nie ma w katalogu szpil o łabędziowato wygiętych żelaznych trzonkach i brązowych główkach, zamieszczonym w monografii Ernsta PETERSENA (1929, 168 zest. 57). W trakcie kwerendy Petersen najprawdopodobniej przeoczył przyp. 518 z pracy Kostrzewskiego, gdyż nie uwzględnił również zawartych w nich informacji o szpilach z Binina i Nasławic. Wszystkie pozostałe szpile bimetaliczne wymienione na stronie 285 w przyp. 516, 517 i 519–521 znalazły się w pracy niemieckiego archeologa.

<sup>20</sup> Nr inw. MEM 22392, obecnie PMA/III/2036/7.

<sup>21</sup> E. MAJEWSKI 1913, 90 (tu błędnie jako *Karsznicki*). Piotr Kwiryn Fundament Karśnicki herbu Jastrzębiec (1862–1918), ziemianin, w latach 1870–1918 właściciel majątku Majków, złożonego z dworu klasycystycznego, zespołu folwarcznego, parku krajobrazowego i okolicznych pól (S. MAŁYSZKO 2000, 111–112).

<sup>22</sup> A. DZIÓBEK 2009, 104–105.



Ryc. 3. Szpile typu *Sadłowo*. 1 – Kalisz-Majków; 2 – Nowe Borówko, pow. kościański; 3 – Sadłowo, pow. rypiński. Fot.: B. Kaczyński (3). Rys.: B. Kaczyński i G. Nowakowska (1–3).

Fig. 3. Pins of the *Sadłowo* type. 1 – Kalisz-Majków; 2 – Nowe Borówko, Kościan County; 3 – Sadłowo, Rypin County. Photo: B. Kaczyński (3). Drawing: B. Kaczyński & G. Nowakowska (1–3)

do Muzeum Ziemi Kaliskiej naczynia kultury łużyckiej z późnej epoki brązu<sup>23</sup>. Kolejne dane dotyczą wspomnianej wyżej kolekcji przedmiotów metalowych przekazanej do MEM w 1913 roku<sup>24</sup>, a także przypadkowych odkryć z lat 1913–1919 dokonanych na terenie cmentarza i sąsiadującego z nim pola Piotra Karśnickiego<sup>25</sup>. W wykazie zabytków przechowywanych w Muzeum Ziemi Kaliskiej z 1920 roku Józef Kostrzewski wymienił 15 przedmiotów odkrytych w rejonie cmentarza w Majkowie i przekazanych do muzeum przez Piotra Karśnickiego<sup>26</sup>: dziesięć naczyń kultury łużyckiej z późnej epoki brązu, cztery naczynia kultury pomorskiej z wczesnej epoki żelaza oraz szpilę kościaną z profilowaną główką z okresu wply-

wów rzymskich. Część znalezisk z epoki brązu i wczesnej epoki żelaza pozostała w rodzinnych zbiorach Karśnickich<sup>27</sup>. Ostatnich znanych odkryć – naczyń kultury łużyckiej – dokonano na tym stanowisku już po II wojnie światowej<sup>28</sup>. Na cmentarzysku w Majkowie nigdy nie prowadzono badań wykopaliskowych<sup>29</sup>. W trakcie badań AZP przeprowadzonych w 1983 roku stwierdzono, że stanowisko musiało znajdować się na terenie wojskowego cmentarza z XX wieku. Jego powierzchnia była już całkowicie przekształcona i niedostępna do prospekcji. Na podstawie danych archiwalnych oznaczono je jako cmentarzysko kultury łużyckiej z V okresu epoki brązu oraz okresu halsztackiego<sup>30</sup>.

Trzecia szpila typu *Sadłowo* pochodzi z miejscowości Nowe Borówko w powiecie kościańskim (dawn. *Neu-Borkau*, *Kr. Kosten*); obecnie przechowywana jest w Muzeum Archeologicznym w Poznaniu<sup>31</sup>. Ma ona uszkodzoną, brązową główkę, wykonaną analogicznie jak w wypadku szpili z Kalisza-Majkowa. Główka, zakończona płasko ściętym wierzchołkiem, nie nosi śladów ułamania, różni

<sup>23</sup> A. DZIÓBEK 2009, 104.

<sup>24</sup> E. MAJEWSKI 1913, 90. Z kolekcji przekazanej przez Karśnickiego oprócz omawianej szpili ocalało dziesięć przedmiotów: trzy bransolety brązowe, trzy otwarte kółka z płaskiej lub czworokątnej taśmy brązowej, górna część żelaznej szpili z tarczową główką i łabędzią szyjką, zamknięte kółko brązowe o trójkątnym przekroju, górna część brązowej szpili uchatej o stożkowej główce oraz sierp brązowy z guzkiem (PMA/III/2036/1–11).

<sup>25</sup> W 1870 roku część pola (dokładnie 1 morgę i 276 prętów), na którym zlokalizowany był cmentarz wojenny, odkupiła od Piotra Karśnickiego Parafia Prawosławna w Kaliszu (S. MAŁYSZKO 2003, 52). W 1918 majątek Majków został przejęty przez jedynego syna Piotra, Feliksa Fundamenta Karśnickiego (1896–1961), który notarialnie nabył również hipotekę cmentarza wojskowego (A. DZIÓBEK 2009, 105, przyp. 12).

<sup>26</sup> J. KOSTRZEWSKI 1920, 209–211, ryc. 11.

<sup>27</sup> Z. DUKAŁSKI 1925, 312.

<sup>28</sup> D. DURCZEWSKI, W. ŚMIGIELSKI 1970, 67.

<sup>29</sup> Por. B. KOSTRZEWSKI 1960, 20.

<sup>30</sup> Karta AZP Kalisz-Majków, stan. VIII (66-38/78), sporządzona przez Jerzego A. Splitta i Katarzynę Splitt (archiwum Narodowego Instytutu Dziedzictwa w Warszawie).

<sup>31</sup> Nr inw. LfV/1942:39, nr kat. LfV 1942:172.

się więc od wzorcowego okazu z Sadłowa. Osadzona jest na haczykowato wygiętym trzonku, wykonanym z żelaznego drutu o przekroju kolistym. Wymiary zabytku wynoszą: długość 8,9 cm, wysokość główki 1,5 cm, średnica główki 1,9 cm, średnica trzonka 0,4 cm (Ryc. 3:2).

Cmentarzysko kultury pomorskiej w Nowym Borówku zostało odkryte wiosną 1942 roku, podczas prac rolnych na polu rolnika Kaptura, ok. 300 m na południe od centrum wsi<sup>32</sup>. Znaleźisko – wyorany przez pług grób w obstawie kamiennej – zgłosił do Krajowego Urzędu Prehistorycznego (*Landesamt für Vorgeschichte* – dalej jako LfV) w Poznaniu mistrz żandarmerii (*Gendarmeriemeister*) Fischer z komisariatu w miejscowości Czempień (dawn. *Karlshausen*, Kr. *Kosten*). Po dwóch dniach od dokonania odkrycia rozpoczęto tu trzydniowe badania ratownicze, którymi kierował dr Walter Kersten – ówczesny dyrektor LfV. W trakcie przeprowadzonej interwencji wyeksplorowano dziewięć grobów w obstawach kamiennych, pozyskując kilkadziesiąt popielnic wypełnionych szczątkami kostnymi i wyposażeniem zmarłych – głównie drobnymi przedmiotami metalowymi i szklanymi<sup>33</sup>. Po wojnie na terenie cmentarzyska założono piaśnicę, co skutkowało jego stopniową degradacją. Tylko nieliczne zabytki odkryte podczas jej eksploatacji zostały ocalone i trafiły do zbiorów muzealnych<sup>34</sup>. W maju 1984 roku Ewa Stelmachowska i Alicja Gałęzowska z Muzeum Archeologicznego w Poznaniu (dalej jako MAP) przeprowadziły tu ratownicze badania archeologiczne, eksplorując dwa groby kultury pomorskiej. Zakres prac rozszerzono w sierpniu tego samego roku – Małgorzata Winiarska i Jarmila Kaczmarek z MAP odkryły wówczas kolejne pochówki z wczesnej epoki żelaza<sup>35</sup>. W trakcie badań powierzchniowych AZP (obszar 58-26) w 1986 roku dr Józef Bednarczyk stwierdził całkowite zniszczenie stanowiska.

Zgodnie z informacją Kerstena szpila typu *Sadłowo* z Nowego Borówka miała pochodzić z jego wykopalisk z 1942 roku. W przeciwieństwie do większości przedmiotów zabytkowych z tych badań ani na metryce zabytku, ani w księdze inwentarzowej LfV nie ma jednak informacji o numerze grobu i popielnicy<sup>36</sup>. W księdze inwentarzowej zapisano natomiast, że znaleziono ją na

polu Kaptura, oraz że przekazał ją Erich Polley – preparator LfV<sup>37</sup>. Niewykluczone zatem, że w rzeczywistości szpila należała do inwentarza pierwszego grobu, zniszczonego w trakcie prac rolnych.

Najprawdopodobniej zbiór szpil typu *Sadłowo* uzupełnić należy o zaginiony egzemplarz pochodzący z miejscowości Osiek<sup>38</sup>, pow. świecki (dawn. *Kommerau*, Kr. *Schwetzwitz*). Szpila ta należała do zespołu zabytków odkrytych przez Leonarda Görtza w dużym grobie skrzynkowym, wykopanym w sierpniu 1901 roku naprzeciwko miejscowej szkoły. O swoim odkryciu poinformował nauczyciela Behrenda – współpracownika Muzeum Prowincji Prus Zachodnich (*Westpreußisches Provinzial-Museum*) w Gdańsku, który zabezpieczył pozyskane przedmioty<sup>39</sup>. Grób liczył 13 przykrytych misami popielnic z przystawkami. Pośród przepalonych szczątków kostnych odkryto pozostałości paciorków z niebieskiego szkła, stopione brązy, żelazne kółko, żelazną szpilę z łopatkowatą główką, muszle Kauri oraz dwie szpile bimetaliczne z łabędzimi szyjkami i „tutulusowymi” główkami<sup>40</sup>. Zabytki przewieziono do gdańskiego muzeum, gdzie zostały wpisane do księgi inwentarzowej pod numerami V.S. 8455–8467. Znaleziska te, z wyjątkiem jednego zabytku – żelaznej szpili z wolem i łopatkowatą główką<sup>41</sup> – nie zostały opublikowane. Jak zdecydowana większość zbiorów dawnego Muzeum Prowincjonalnego w Gdańsku zaginęły lub zostały zniszczone w trakcie działań wojennych w latach 1943–1945<sup>42</sup>.

Identyfikacja szpili z cmentarzyska w Kruszach-Osieku jako okazu typu *Sadłowo* była możliwa dzięki kartotece szwedzkiego archeologa Carla-Axela Moberga<sup>43</sup>. Na jednej z trzech wykonanych przez niego w 1937 roku fiszek poświęconych nekropoli w Kruszach-Osieku wyrysował inwentarz jednego z trzynastu pochówków z grobu skrzynkowego odkrytego w 1901 roku. Widnieją tam: baniasta popielnica o wydzielonej gładzonej szyjce, oddzielonej od chropowatego brzuśca uskokiem, zaopatrzona w dwa uszka, fragment głębokiej misy z parą guzków przykrędnym oraz dwie szpile bimetaliczne (żelazne trzpienie, brązowe główki) z haczykowato wygiętymi szyjkami. Jedna z nich ma haczykowate wygięcie szyjki oraz stożkowatą główkę z wyodrębnioną podstawą i rozszerzonym wierzchołkiem – co jest też cechą eponimicznej szpili z *Sadłowa* – widać również, że brak

<sup>32</sup> Najprawdopodobniej z tym cmentarzyskiem łączyć należy odkrycia z 2. połowy XIX wieku, opisane przez FRIEDRICHA L.W. SCHWARTZA (1880, 8–9).

<sup>33</sup> W. KERSTEN 1942.

<sup>34</sup> E. NAUMOWICZ 1963, 381, 383.

<sup>35</sup> Informacje o badaniach z 1984 roku pochodzą z karty AZP tego stanowiska (archiwum Narodowego Instytutu Dziedzictwa w Warszawie).

<sup>36</sup> Archiwum Muzeum Archeologicznego w Poznaniu. Pragnę serdecznie podziękować Pani Marcie Sierant-Mroczyńskiej z Pracowni Kultury Pomorskiej w Dziale Archeologii Wielkopolski Muzeum Archeologicznego w Poznaniu za nieocenioną pomoc w dotarciu do informacji dotyczących stanowiska w Nowym Borówku.

<sup>37</sup> J.E. KACZMAREK 1996, 144; por. F. MACIEJEWSKI 1960, 219.

<sup>38</sup> Obecnie osada Osiek jest integralną częścią wsi Krusze, gm. Warlubie.

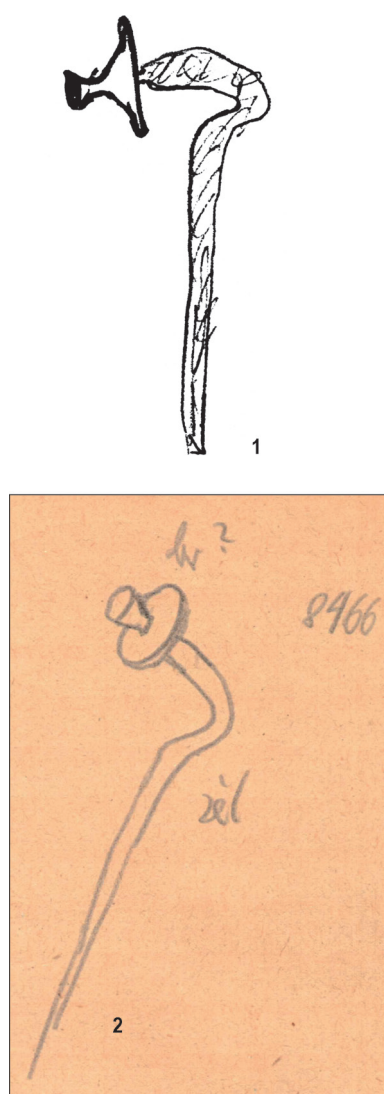
<sup>39</sup> Amtl. Ber. 1901 [1902], 45–46.

<sup>40</sup> Amtl. Ber. 1901 [1902], 46.

<sup>41</sup> E. PETERSEN 1929, 172 zest. 61:1, 185, tabl. 17:s.

<sup>42</sup> Por. m.in. M. FUDZIŃSKI 2014, 340.

<sup>43</sup> Archiwum C.-A. Moberga przechowywane jest w bibliotece uniwersyteckiej w Göteborgu. Zob. J. ANDRZEJOWSKI, J. MARTENS 1995, 47–50.



Ryc. 4. Szpila typu *Sadłowo* z *Kruszy-Osieka*, pow. świecki, na szkicach Carla-Axela Moberga (1) i Józefa Kostrzewskiego (2). Skany w skali 1:1

Fig. 4. Pin of the *Sadłowo* type from *Krusze-Osieki*, Świecko County drawn by Carl-Axel Moberg (1) and Józef Kostrzewski (2). Scanned in 1:1

jej kolca (Ryc. 4:1). Tę samą szpilę zadokumentował też Józef Kostrzewski. Jego rysunek jest wprawdzie bardzo schematyczny i sugerujący zupełnie inny kształt główki, ale jego naturalna skala pozwala przyjąć, że szpila miała długość ok. 7 cm i średnicę główki ok. 1,2 cm (Ryc. 4:2). Rysunek Kostrzewskiego pozwala stwierdzić, że szkic Moberga nie zachowuje wprawdzie rzeczywistych wymiarów szpili, ale oddaje dobrze jej proporcje.

Cztery znane dotychczas szpile typu *Sadłowo* znaleziono na Pomorzu Wschodnim (Dolina Dolnej Wisły), Pojezierzu Chełmińsko-Dobrzyńskim i w Wielkopolsce, a więc odpowiednio na północno-wschodniej i południowo-zachodniej rubieży strefy zwartego zasięgu bi-

metalicznych szpil kultury pomorskiej o stożkowatych główkach (Ryc. 5). Obie pary szpil wykazują pewne różnice morfologiczne. Okazy z *Kruszy-Osieka* i *Sadłowa* są nieco mniejsze, brązowe główki mają słabiej zaznaczone żłobienia, a ich wierzchołki są wyraźnie uwydatnione (Ryc. 3:3, 4). Główki egzemplarzy z Nowego Borówka i *Kalisza-Majkowa* są większe, mają szersze podstawy, wyraźniejsze żeberka i niewyodrębnione wierzchołki (Ryc. 3:1.2). Pozwala to na sformułowanie przypuszczenia, że oddalone od siebie pary szpil najprawdopodobniej wykonane zostały przez rzemieślników związanych z dwoma różnymi grupami ludności kultury pomorskiej.

Chronologia bimetalicznych szpil typu *Sadłowo*, podobnie jak większości zabytków z wczesnej epoki żelaza, należy do problemów wymagających przeprowadzenia szczegółowych studiów. Tradycyjna analiza oparta na literaturze z początków XX wieku, a głównie intuicyjnych rozważaniach Józefa Kostrzewskiego, nie przynosi zadowalających rezultatów, gdyż prowadzi jedynie do stwierdzenia, że wszystkie szpile bimetaliczne są charakterystyczne dla fazy HaD<sup>44</sup>.

Niestety, w wypadku szpil typu *Sadłowo* konteksty ich odkrycia można rozpatrywać wyłącznie na poziomie grobów wielopopielnicowych lub całego materiału zabytkowego z cmentarzysk, gdyż nie dysponujemy dla nich dokładniejszymi danymi. W tym świetle z najwcześniejszymi materiałami wystąpiła szpila z Nowego Borówka, ponieważ wśród zabytków z tego grobu była też brązowa blaszka z ornamentyką solarną – element szpili tarczowatej typu *Mrowino*, a także pozostałości obręczy napierśników brązowych, a więc ozdób, spotykanych najliczniej w okresie HaD<sup>45</sup>. Z tego samego grobu pochodzi inna szpila bimetaliczna – uszkodzona i niemożliwa do identyfikacji – znaleziona w popielnicy z wydzieloną gładzoną szyjką, nakrytej misą z parą przykrawędnych guzków, a więc formami o późnej metryce, występującymi na Pomorzu w młodszej części fazy *Karczemki* (II B2), którą synchronizować należy z fazą LTA<sup>46</sup>. Istotną wskazówką, potwierdzającą tę pozycję chronologiczną, jest odkryta w sąsiedniej popielnicy, wspomniana już wyżej żelazna szpila z wolem i łopatkowatą główką<sup>47</sup>, reprezentująca grupę niezbyt częstych w środowisku kultury pomorskiej przedmiotów pochodzenia jastorfskiego<sup>48</sup>. Mniejszy potencjał mają tu zespoły znalezisk z *Kalisza-Majkowa* i *Sadłowa*. W zbiorze zabytków z pierwszego z tych cmentarzysk z kulturą pomorską wiązać należy

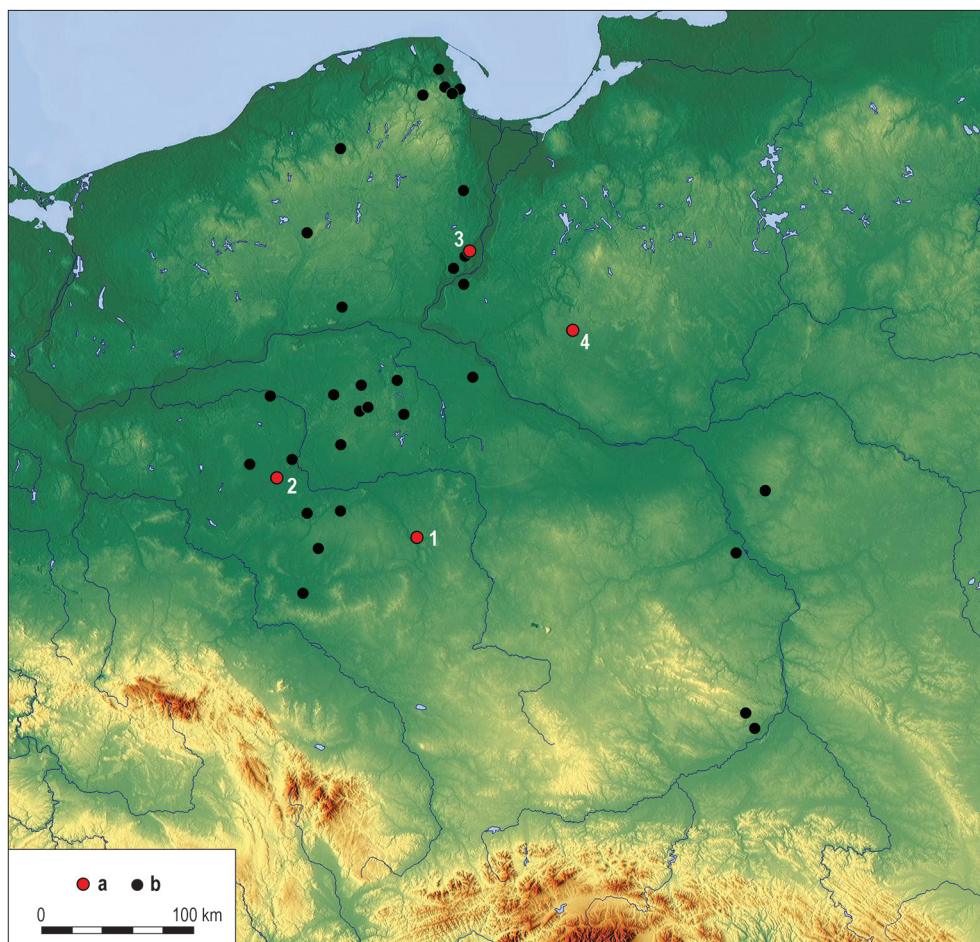
<sup>44</sup> J. KOSTRZEWSKI 1923, 128; zob. także E. PETERSEN 1929, 109–110.

<sup>45</sup> Zob. B. KACZYŃSKI 2015, 26–27; 2017, 242–243; A. KRZYSIAK, K. DZIĘGIELEWSKI, A. GARBACZ-KLEMPKA 2017, 263–264; K. DZIĘGIELEWSKI, A. GARBACZ-KLEMPKA, K. TUNIA 2019, 134–135.

<sup>46</sup> K. DZIĘGIELEWSKI 2017, 300–301, ryc. 2.

<sup>47</sup> Zob. przyp. 41.

<sup>48</sup> Zob. R. WOŁĄGIEWICZ 1979, 55, ryc. 14; B. ROGALSKI 2018, 23.



Ryc. 5. Szpile typu *Sadłowo* (a) na tle rozprzestrzenienia innych szpil bimetalicznych kultury pomorskiej o stożkowatych główkach (b). 1 – Kalisz - Majków; 2 – Nowe Borówko, pow. kościański; 3 – Krusze - Osiek, pow. świecki; 4 – Sadłowo, pow. rypiński. Oprac.: B. Kaczyński

Fig. 5. Pins of the *Sadłowo* type (a) and distribution of other Pomeranian Culture bi-metallic pins with conical head (b). 1 – Kalisz - Majków; 2 – Nowe Borówko, Kościan County; 3 – Krusze - Osiek, Świecko County; 4 – Sadłowo, Rypin County. Graphics: B. Kaczyński

jedynie fragment szpili żelaznej typu *Skurcz* – z łabędzią szyjką i niezdobioną tarczowatą główką – a więc formy spotykanej głównie w strefie śląsko-wielkopolskiej w fazach HaD<sub>3</sub>–LTB<sub>1</sub><sup>49</sup>. Cmentarzysko w Sadłowie funkcjonowało zapewne w starszym okresie przedrzymskim<sup>50</sup>. W materiałach z tej nekropoli dominują przedmioty żelazne, wśród których znaczenie chronologiczne może mieć szpila z główką rozklepaną i zwiniętą w uszko, z haczykowatym (półkolistym) wygięciem, o stylistyce charakterystycznej dla materiałów kultury pomorskiej ze strefy śląsko-wielkopolskiej w fazach LTA–LTB<sub>1</sub><sup>51</sup>.

Specyficzny kształt główek szpil typu *Sadłowo* znajduje analogie w innych zapięciach stroju z wczesnej epoki że-

laza – wywodzące się z tradycji późnobrązowych tutulusy znajdujemy na nóżkach lub kabłąkach niektórych typów fibul halsztackich<sup>52</sup>. Zbliżony kształt mają środkowe elementy spiralnych tarcz fibul okularowatych<sup>53</sup>, tzw. *Vierpassfibeln*<sup>54</sup> czy wieloelementowych zapinek z Kiełpina, pow. kartuski<sup>55</sup>, datowanych w horyzoncie HaC/HaD–HaD (zapewne do fazy HaD<sub>2</sub>). Elementy stożkowate z uwydatnionymi wierzchołkami znajdujemy również na rozdwojonej główce nietypowej zapinki o krzyżowym kabłąku znalezionej w Koninie, pow. loco, datowanej na schyłek fazy HaD<sup>56</sup>, a także na nóżkach *Fußzierfibeln* typu

<sup>49</sup> Zob. np. E. SPROCKHOFF 1956a, 32, 274; 1956b, tabl. 73:5.

<sup>50</sup> M. GEDL 2004, 65–69, tabl. 46:177, 47:178, 180, 48:174; S. PABST 2012, 67–69, ryc. 5:2.3; A. MICHALAK, A. JASZEWSKA 2012, ryc. 32: 2.3; J. ORLICKA-JASNOCH 2013, ryc. 8:4.5.

<sup>51</sup> Zob. R. HEYNOWSKI 2016, 48, tam dalsza literatura.

<sup>52</sup> M. GEDL 2004, 70–71, tabl. 49.

<sup>53</sup> M. KACZMAREK, M. WAWRZYŃIAK 2017, 261, 265, ryc. 1:1, 2.

*Grabonóg-Grzmiąca*<sup>57</sup>. Według najnowszych ustaleń te ostatnie wzorowane były na tzw. formach F3 Günтера Mansfelda<sup>58</sup>, które pojawiły się w południowych Niemczech w późnym HaD<sub>3</sub>, lecz powszechne były już we „wczesnym LTA”<sup>59</sup>.

Dalsze terytorialnie podobieństwa stylistyczne znaleźć można w kręgu jastorfskim. Uwagę zwrócić należy na szpile żelazne z nitowanymi brązowymi elementami w kształcie klepsydr<sup>60</sup> (*Sanduhrkopfnadeln*), występujących w starszym okresie przedrzymskim na terenach Brandenburgii, Meklemburgii i Pomorza Przedniego<sup>61</sup>, a także tutulusów<sup>62</sup> (*Tutulusnadeln*), charakterystycznych dla obszarów Turynгии i Dolnej Saksonii na przełomie starszego i młodszego okresu przedrzymskiego<sup>63</sup>.

Z powyższego przeglądu wynika, że we wczesnej epoce żelaza w Europie środkowej tutulus był dość powszechnie stosowanym motywem zdobniczym. W kulturze pomorskiej występuje dość licznie na różnych typach zapinek i szpil. Najbliższe odniesienia stylistyczne do główek szpil typu *Sadłowo* znaleźć można na cmentarzyskach z Kujaw i Wielkopolski. Jednym z nich jest fibula typu *Grabonóg-Grzmiąca* z Kunowa, pow. gostyński<sup>64</sup> – na żelaznej nóżce przynitowany został poprzecznie żłobiony „tutulusowaty” guzek brązowy; dobre analogie do tej zapinki znamy z fazy LTA z Turynгии<sup>65</sup>. Bardzo podobny przedmiot, zapewne główkę szpili, odkryto w wypełniku grobu skrzynkowego z Janowca Wielkopolskiego, pow. żniński<sup>66</sup>. Niestety, brak innych przedmiotów metalowych nie pozwala na datowanie grobu dokładniej niż na schyłek okresu halsztackiego i starszy okres przedrzymski. Niemal identyczny kształt jak główki szpil z Nowego Borówka i Kalisza-Majkowa (stożkowaty z koncentrycznymi żłobieniami) mają guzki zapinek typu *Wymysłowo-Wróblewo* odkrytych na nekropolach w Rządzkowie, pow. pilski i Wymysłowie, pow. gostyński<sup>67</sup>. Analogicznie ukształtowane są także elementy zdobiące główkę wspomnianej wyżej

nietypowej zapinki z Konina<sup>68</sup>; niemal identyczne jak główki szpil z Kruszy-Osieka oraz Sadłowa. Okaz ten należy łączyć z zapinkami o krzyżowych kabłąkach, z młodszego stadium fazy HaD (typ *Tłukomy*) i z fazy LTA (typ *Sinołęka*)<sup>69</sup>. Przytoczone analogie stylistyczne dla główek szpil typu *Sadłowo* mogą wskazywać, że są to wyroby lokalne.

Podsumowując, szpile typu *Sadłowo* uznać należy za rodzime wyroby kultury pomorskiej użytkowane na przełomie HaD/LTA i w LTA. Najstarszym egzemplarzem jest zapewne okaz z Nowego Borówka, któremu w grobie wielopopielnicowym towarzyszyły przedmioty charakterystyczne jeszcze dla fazy HaD. Na ten sam przedział czasowy, lub już na początek starszego okresu przedrzymskiego, można datować identyczną pod względem parametrów szpilę z Kalisza-Majkowa, bowiem z tego cmentarzyska pochodzi też żelazna szpila tarczowata typu *Skurcz*, a więc zabytek typowy dla młodszego stadium fazy pomorskiej. Istotną wskazówką przy próbie ustalenia chronologii szpil typu *Sadłowo* jest bliskie podobieństwo kształtów ich główek i guzków na nóżkach zapinek typów *Grabonóg-Grzmiąca* i *Wymysłowo-Wróblewo*, datowanych na wczesny LTA. Na tej podstawie szpile z Nowego Borówka i Kalisza-Majkowa powinno się odnosić do horyzontu HaD/LTA – wczesny LTA. Egzemplarze o mniejszych główkach z wyodrębnionym wierzchołkiem z Kruszy-Osieka i Sadłowa zdają się pochodzić już ze starszego okresu przedrzymskiego. Sugerują to zabytki żelazne z obu tych cmentarzysk, m.in. szpila z haczykowatym wygięciem i główką zwiniętą w uszko oraz szpila z wolem i łopatkowatą główką, które w zespołach kultury pomorskiej pojawiają się zapewne dopiero w fazie LTA<sup>70</sup>.

Szpile bimetaliczne typu *Sadłowo* należą do kategorii przedmiotów o zasięgu regionalnym; prawdopodobnie wywodzą się z północnej Wielkopolski lub Kujaw – obszarów, które jako pierwsze penetrowane były przez grupy ludności kultury pomorskiej migrującej z Pomorza. W młodszym stadium fazy HaD na tych obszarach obserwuje się wręcz wysyp oryginalnych, bimetalicznych ozdobnych zapięć odzieży. Ich obecność można tłumaczyć silną potrzebą manifestowania swojej odrębności

<sup>57</sup> Z. WOŹNIAK 2010, 52 przyp. 21.

<sup>58</sup> G. MANSFELD 1973, 37–41, 246–250, ryc. 20, 21.

<sup>59</sup> Terminu tego używam za ZENONEM WOŹNIAKIEM (2010, 52–54; 2011, 16–17), który oparł się na studium MICHAELA TRACHSELA (2004, 84–88, 92–94).

<sup>60</sup> M. GRYGIEL 2018, 175–176, tam dalsza literatura.

<sup>61</sup> H. KEILING 2010, 105, ryc. 14.

<sup>62</sup> G. JACOBI 1969; R. MÜLLER 1985, 55–56.

<sup>63</sup> H. KEILING 2009, 18–19, ryc. 8.

<sup>64</sup> M. GEDL 2004, tabl. 58:306.

<sup>65</sup> G. NEUMANN 1973, 14, tabl. II:8.

<sup>66</sup> J. KOPIASZ, S. NOWACZYK, I. SEIDEL 2015, 178–179, ryc. 7:4. Zabytku nie włączyłem do typu *Sadłowo*, gdyż nie spełnia on kryteriów formalnych – wyróżnia się obecnością u podstawy długiej tulejki, pierwotnie osadzonej na końcu żelaznego lub brązowego trzonka.

<sup>67</sup> M. GEDL 2004, tabl. 61:340.343.

<sup>68</sup> M. KACZMAREK, M. WAWRZYŃSKI 2017, ryc. 1:1, 2.

<sup>69</sup> Brązowe zapinki typu *Sinołęka* wykazują bliskie podobieństwa do typu *Wymysłowo-Wróblewo* datowanego na wczesny LTA (Z. WOŹNIAK 2010, 54–56). Oba typy mają tę samą konstrukcję (sprężyna z dolną cięciwą), ich kabłąki wykonane są z brązu i pokryte podobnymi dekoracjami, oba mają też „przedni guzek” – element zdobiący główkę, analogiczny do występującego na nóżce (por. M. GEDL 1993, ryc. 5, 6; 2004; tabl. 60:335.336, 61:340–344).

<sup>70</sup> Zob. R. GRYGIEL 2019, 130–131; R. WOŁĄGIEWICZ 1979, 55; H. SEYER 1982, 15, tabl. 22:6.

na nowo zasiedlanych obszarach. Należy podkreślić, że podobne zjawisko obserwuje się w kulturze jastorfskiej, której model funkcjonowania – podobnie jak w kulturze pomorskiej – oparty był na migracji.

Dr Bartłomiej Kaczyński  
Państwowe Muzeum Archeologiczne w Warszawie  
ul. Długa 52 «Arsenał»  
PL 00-241 Warszawa  
bartlomiej.kaczynski@yahoo.com  
<https://orcid.org/0000-0003-2084-5433>

Received: 8.05.2019 / Revised: 11.05.2020 / Accepted: 26.05.2020

## BIBLIOGRAFIA

- ANDRZEJOWSKI J., MARTENS J. 1995: *The Moberg Files – Case Study Lasy*, [w:] A. Bursche, M. Mielczarek, W. Nowakowski (red.), *Nvnc de Svebis dicendum est... Studia archaeologica et historica Georgii Kolendo ab amicis et discipulis dicata*, Warszawa, 47–67.
- BANASIEWICZ P. 2007: *Zbiory Franciszka Tarczyńskiego w Muzeum Diecezjalnym w Płocku (część wczesnośredniowieczna)*, „Rocznik Mazowiecki” XIX, 53–68.
- DOBROGOWSKI T. 1939: *Grób skrzynkowy z Niemierzyc w pow. nowotomyskim (dawn. grodziskim)*, PArch. VI/2 (1937), 268–272.
- DUKALSKI Z. 1925: *Notatki archeologiczne z powiatu kaliskiego*, PArch. II/3 (1924), 312.
- DURCZEWSKI D., ŚMIGIELSKI W. 1970: *Materiały do osadnictwa ludności kultury łuzycyckiej w Wielkopolsce. Część III*, FAP XX (1969), 46–105.
- DZIĘGIELEWSKI K. 2017: *Late Bronze and Early Iron Age communities in the northern part of the Polish Lowland (1000–500 BC)*, [w:] U. Bugaj (red.), *The Past Societies. Polish lands from the first evidence of human presence to the Early Middle Ages 3: 2000–500 BC*, Warszawa, 296–340.
- DZIĘGIELEWSKI K., GARBACZ-KLEMPKA A., TUNIA K. 2019: *Nietypowy okaz w nietypowym miejscu. Pierścień „pomorskiego” napierśnika z wczesnej epoki żelaza ze Smolic, pow. Oświęcim (południowa Polska)*, [w:] L. Bendiková et alii (red.), *Fragmenty času. Venované Elene Miroššayovej k 70. narodeninám*, „Študijné zvesti archeologického ústavu SAV” – Suppl. 1 – 2019, 127–138.
- DZIÓBEK A. 2009: *Cmentarz majkowski w Kaliszu*, „Rocznik Kaliski” XXXV, 103–124.
- FUDZIŃSKI M. 2014: *Dzieje badań Muzeum Archeologicznego w Gdańsku nad epoką brązu i wczesną epoką żelaza na Pojezierzu Kaszubskim*, [w:] M. Fudziński, H. Paner (red.), *Z dziejów badań archeologicznych na Pomorzu Wschodnim*, Gdańsk, 339–375.
- GEDL M. 1993: *Zapinki krzyżowe w kulturze pomorskiej*, [w:] F. Rożnowski (red.), *Miscellanea archaeologica Thadaeo Malinowski dedicata*, Słupsk-Poznań, 153–165.
- GEDL M. 2004: *Die Fibeln in Polen*, *Prähistorische Bronzefunde* XIV/10, Stuttgart.
- GŁOGOWSKI Z. 1985: *Cmentarzyska ludności kultury pomorskiej z rejonu dorzecza rzeki Główna*, FAP XXXIV (1982–1985), 50–65.
- GRYGIEL M. 2018: *Chronologia przemian kulturowych w dobie starszego i młodszego okresu przedrzymskiego na Niżu Polskim*, Łódź.
- GRYGIEL R. 2019: *Dalsze przemiany osadnicze i kulturowe we wczesnej epoce żelaza*, [w:] M. Grygiel, R. Grygiel, W. Stasiak, *Gola pod Jaraczewem w pradziejach*, Biblioteka Muzeum Archeologicznego i Etnograficznego 40, Łódź, 119–136.
- HAHULA K. 1988: *Kultura wielbarska na Ziemi Dobrzyńskiej*, [w:] J. Gurba, A. Kokowski (red.), *Kultura wielbarska w młodszym okresie rzymskim I*, Lublin, 87–103.
- HEYNOWSKI R. 2016: *Fibeln: Erkennen – Bestimmen – Beschreiben*, *Bestimmungsbuch Archäologie* 1, München.
- JACOBI G. 1969: *Die Frühlatènezeitliche Tutulusnadeln vom Dünsberg*, [w:] O.H. Frey (red.), *Marburger Beiträge zur Archäologie der Kelten. Festschrift für Wolfgang Dehn*, „Fundberichte aus Hessen” Beiheft I, Wiesbaden, 69–84.
- KACZMAREK J.E. 1996: *Organizacja badań i ochrony zabytków w Poznaniu (1720 – 1958)*, Biblioteka Fontes Archaeologici Posanienses, Poznań.
- KACZMAREK M., WAWRZYŃIAK M. 2017: *Two Fibulae from the Early Iron Age Found out of Context in Eastern Wielkopolska*, „*Analecta Archaeologica Ressoviensia*” 11, 261–274.
- KACZYŃSKI B. 2015: *Remarks on disc-headed pins of the Pomorian culture*, „*Novensia*” 26, 25–42.
- KACZYŃSKI B. 2017: *Ponownie odkryta szpila z tarczowatą główką z Siedlimowa, pow. mogileński*, WA LXVIII, 240–247.
- KACZYŃSKI B. 2018a: *Zu den Scheibenkopfnadeln der Pommerischen Kultur*, [w:] M. Trefný (red.), *Early Iron Age in Central Europe. Proceedings of the conference held on the 2<sup>nd</sup>–4<sup>th</sup> of July 2015 in Hradec Králové, Czech Republic*, Hradec Králové, 266–281.
- KACZYŃSKI B. 2018b: *Szpila pomorsko-kloszowego kręgu kulturowego. Tomy 1–3*, mps dysertacji doktorskiej na Wydziale Archeologii Uniwersytetu Warszawskiego.
- KACZYŃSKI B. 2019: *Kolekcja zabytków archeologicznych Jana Kasprowicza w świetle kartoteki Józefa Kostrzewskiego*, „*Ziemia Kujawska*” XXVII, 49–70.
- KEILING H. 2009: *“Jastorf” – Ein Kulturbegriff im Wandel*, [w:] W. Budesheim, H. Keiling, *Die Jastorf-Kultur. Forschungsstand und kulturhistorische Probleme der vorrömischen Eisenzeit*, *Beiträge für Wissenschaft und Kultur* 9, Wentorf bei Hamburg, 7–40.

- KEILING H. 2010: *Ein Steinkreis mit Urnenfriedhof der vorrömischen Eisenzeit in der Netzebander Heide bei Greifswald*, BMJ 57 (2009), 93–170.
- KERSTEN W. 1942: *Gräberfeld wird freigelegt. Ein neuer Zeuge germanischer Besiedlung*, „Ostdeutscher Beobachter” 148A z 31 maja 1942.
- KOPIASZ J., NOWACZYK S., SEIDEL I. 2015: *Nowe odkrycia grobowców kultury pomorskiej na południowo-wschodnich Pałukach*, [w:] S. Nowaczyk, A. Grossman, W. Piotrowski (red.), *IV sprawozdanie biskupińskie*, Biskupin, 171–191.
- KORDALA T. 2000: *Z dziejów badań archeologicznych na Mazowszu Płockim*, Płock.
- KOSTRZEWSKI B. 1960: *Osadnictwo okolic Kalisza od czasów najdawniejszych do okresu środkowolateńskiego*, [w:] A. Gieysztor, K. Dąbrowski (red.), *Osiemnaście wieków Kalisza. Studia i materiały do dziejów miasta Kalisza i regionu kaliskiego*, tom I, Poznań, 11–28.
- KOSTRZEWSKI J. 1919: *Przyczynki do poznania kultury grobów skrzynekowych wczesnej epoki żelaznej*, PArch. I/3–4, 112–137.
- KOSTRZEWSKI J. 1920: *Dział przedhistoryczny muzeum ziemi kaliskiej w Kaliszu*, WA V/3–4, 207–212.
- KOSTRZEWSKI J. 1923: *Wielkopolska w czasach przedhistorycznych*, Poznań<sup>2</sup>.
- KOSTRZEWSKI J. 1970: *Z mego życia. Pamiętnik*, Wrocław.
- KOWALEWSKI T. 1908: *Spis inwentarza przedmiotów archeologicznych i pamiątek historycznych Franciszka Tarczyńskiego, oddanych rejentalnie w 1900 roku Ks. Tomaszowi Kowalewskiemu, Kanonikowi Katedry Płockiej, i przez tegoż ofiarowanych Muzeum Djecezjalnemu w Płocku*, Płock.
- KRZYŚIAK A., DZIĘGIELEWSKI K., GARBACZ-KLEMPKA A. 2017: *Pierścień brązowego napierśnika z wczesnej epoki żelaza z miejscowości Dziecholino-Leśnice koło Łęborka*, WA LXVIII, 257–265.
- MACIEJEWSKI F. 1960: *Wykaz nabytków Muzeum Archeologicznego w Poznaniu w latach 1940–1942*, FAP IX, 203–223.
- MAJEWSKI E. 1913: *Sprawozdanie z działalności i rozwoju naszego Muzeum przedhistorycznego za rok 1913*, „Światowit” 13, 84–90.
- MAŁYSZKO S. 2000: *Powiat kaliski, Majątki Wielkopolskie VI, Szreniawa*.
- MAŁYSZKO S. 2003: *Zabytkowe cmentarze przy Rogatce w Kaliszu*, Kalisz.
- MANSFELD G. 1973: *Die Fibeln der Heuneburg 1950–1966. Ein Beitrag zur Geschichte der Späthallstattfibeln*, Heuneburgstudien 2 = Römisch-Germanische Forschungen 33, Berlin.
- MICHALAK A., JASZEWSKA A. 2011: *Katalog zabytków metalowych*, [w:] A. Jaszewska (red.), *Wicina. Katalog zabytków metalowych*, Biblioteka Archeologii Środkowego Nadodrza 5, Zielona Góra, 55–292.
- MORAWSKA U.M. 1984: *Drukarstwo płockie do roku 1918*, Płock.
- MÜLLER R. 1985: *Die Grabfunde der Jastorf- und Latènezeit an unterer Saale und Mittelbe*, Veröffentlichungen des Landesmuseums für Vorgeschichte in Halle 38, Berlin.
- NAUMOWICZ E. 1963: *Wykaz nabytków Muzeum Archeologicznego w Poznaniu w latach 1959–1960*, FAP XIII (1962), 379–385.
- NEUMANN G. 1973: *Die Fibeln vom Kleinen Gleichberge bei Römhild*, Abhandlungen der Sächsischen Akademie der Wissenschaften zu Leipzig, Phil.-Hist. Klasse 64/3, Leipzig.
- ORLIKA-JASNOCH J. 2013: *Skarb przedmiotów brązowych i żelaznych z Bieszkowa, gm. Jasień*, [w:] A. Jaszewska, S. Kałagate (red.), *Wicina. Badania archeologiczne w latach 2008–2012 oraz skarb przedmiotów pochodzących z Wiciny*, Biblioteka Archeologii Środkowego Nadodrza 7, Zielona Góra, 491–538.
- PABST S. 2012: *Die Brillenfibeln. Untersuchungen zu spätbronze- und ältereisenzeitlichen Frauentrachten zwischen Ostsee und Mittelmeer*, Marburger Studien zur Vor- und Frühgeschichte 25, Rahden/Westf.
- PETERSEN E. 1929: *Die frühgermanische Kultur in Ostdeutschland und Polen*, Vorgeschichtliche Forschungen 2/2, Berlin.
- ROGAŁSKI B. 2018: *Cmentarzysko kultury jastorfskiej w Marianowie, pow. stargardzki, stan. 1*, MZP NS XIV, 13–95.
- SCHWARTZ F.L.W. 1880: *II. Nachtrag zu den „Materialien zur prähistorischen Kartographie der Provinz Posen” (Zusammenstellung der Funde und Fundorte seit Ostern 1879.)*, Beilage zum Programm des Königl. Friedr.-Wilhelms-Gymnasiums zu Posen 1880, Posen.
- SEYER H. 1982: *Siedlung und archäologische Kultur der Germanen im Havel-Spree-Gebiet in den Jahrhunderten vor Beginn u. Z.*, Schriften zur Ur- und Frühgeschichte 34, Berlin.
- SPROCKHOFF E. 1956a: *Jungbronzezeitliche Hortfunde der Südzone des nordischen Kreises (Periode V). Band I*, Kataloge des Römisch-Germanisches Zentralmuseums 16/1, Mainz.
- SPROCKHOFF E. 1956b: *Jungbronzezeitliche Hortfunde der Südzone des nordischen Kreises (Periode V). Band II*, Kataloge des Römisch-Germanisches Zentralmuseums 16/2, Mainz.
- TRACHSEL M. 2004: *Untersuchungen zur relativen und absoluten Chronologie der Hallstattzeit. Teil I, II*, Universitätsforschungen zur prähistorischen Archäologie 104, Bonn.
- WOŁĄGIEWICZ R. 1979: *Kultura pomorska a kultura oksywska*, [w:] T. Malinowski (red.), *Problemy kultury pomorskiej*, Koszalin, 33–70.
- WOŹNIAK Z. 2010: *Kontakty mieszkańców ziem polskich ze światem celtyckim u schyłku okresu halsztackiego i w wczesnym okresie lateńskim*, PArch. 58, 39–104.
- WOŹNIAK Z. 2011: *Wybrane problemy badań nad schyłkiem okresu halsztackiego oraz okresami lateńskim i przedrzymskim w Polsce*, [w:] M. Fudziński, H. Paner (red.), *Między kulturą pomorską a kulturą oksywską. Przemiany kulturowe w okresie lateńskim*, Gdańsk, 11–38.
- WROŃSKA J. 1989: *Franciszek Tarczyński jako archeolog (1933–1900)*, „Notatki Płockie” 34/2 (139), 27–31.



## SADŁOWO – UNKNOWN TYPE OF BIMETALLIC PINS OF THE POMERANIAN CULTURE

## SUMMARY

Dress fasteners with no known analogies in other cultural units appeared in the Pomeranian Culture at the end of Hallstatt Period D. Only their most impressive examples (brooches of the *Tłukomy* and *Wymysłowo-Wróblewo* types) drew the attention of researchers and were further examined. Other regional forms of brooches and pins remain undescribed, including pins with iron shafts and bronze conical heads with concave bases and side surfaces decorated with transverse grooves. I refer to such objects as pins of the *Sadłowo* type.

There are four known examples of pins of this type: from Sadłowo, Rypin County (Fig. 1, 2, 3:3), Kalisz-Majków, Kalisz County (Fig. 3:1), Nowe Borówko, Kościan County (Fig. 3:2), and Krusze-Osiek, Świecie County (Fig. 4). Three of them have been uncovered as a result of a search queries in the museums in Poznań, Płock and Warsaw (Fig. 3). The fourth pin, previously stored in the collection of the then *Westpreußisches Provinzial-Museum* in Gdańsk, was lost during the WWII. It has been identified thanks to the drawings preserved in the archives of Carl-Axel Moberg (Fig. 4:1) and Józef Kostrzewski (Fig. 4:2).

Finds of the *Sadłowo*-type pins are scattered on the edges of the range of occurrence of bimetallic pins with conical heads (Fig. 5). The pins differ in secondary features. The specimens from Sadłowo and Krusze-Osiek have smaller heads with distinct tops. The heads of the pins from Nowe Borówko and Kalisz-Majków are larger, and their tops are not expanded; they also have clearer grooves on lateral surfaces. The differences may indicate that the pins were manufactured in workshops of two different groups of the Pomeranian Culture population.

Based on the examination of contexts of the finds and stylistic analysis, the pin from Nowe Borówko should be considered the oldest example of *Sadłowo*-type pins. It was discovered in a multi-urn grave, which also contained fragments of pins of the *Mrowino* type and fragments of pectoral rings, i.e., elements of objects typical of phase HaD. The remaining pins are probably younger – they were found at cemeteries from which pins characteristic of the Late Pre-Roman Period are also known<sup>41,49</sup>.

The shape of the heads of *Sadłowo*-type pins, resembling tutuli, finds numerous analogies in dress fasteners from the Early Iron Age in Central Europe<sup>53,54,61,62</sup>. In particular, it applies to feet of brooches of *Grabonóg-Grzmiąca*<sup>64</sup> and *Wymysłowo-Wróblewo*<sup>67,68</sup> types from the early LTA phase, characteristic of the Pomeranian Culture. Knobs of similar shape can also be found on a brooch with cross-shaped bow from Konin<sup>69</sup> and a pin from Janowiec Wielkopolski<sup>66</sup>, dated to the end of phase HaD and the beginning of the Late Pre-Roman Period.

Ultimately, it can be assumed that the *Sadłowo*-type pins from Nowe Borówko and Kalisz-Majków date to the transition between phases HaD and LTA, while pins from Sadłowo and Krusze-Osiek date to LTA.

*Sadłowo*-type pins belong to a group of original dress fasteners, which appeared in the areas covered by the expansion of the Pomeranian culture people at the end of phase HaD. It can be explained by a strong desire of this group to emphasise their distinctiveness. Similar phenomenon is known from the Jastorf culture, characterised by the same ‘migratory’ cultural model.

Translation: Kinga Brzezińska

# WYKAZ SKRÓTÓW TYTUŁÓW CZASOPISM I WYDAWNICTW WIELOTOMOWYCH

## ABBREVIATIONS OF PERIODICALS' AND SERIAL PUBLICATIONS' TITLES

AAC	– „Acta Archaeologica Carpathica”, Kraków
AAHung.	– „Acta Archaeologica Academiae Scientiarum Hungaricae”, Budapest
AFB	– „Arbeits- und Forschungsberichte zur sächsischen Bodendenkmalpflege”, Berlin (Stuttgart)
Amtl. Ber.	– „Amtlicher Bericht über die Verwaltung der naturgeschichtlichen, vorgeschichtlichen und volkskundlichen Sammlungen des Westpreußischen Provinzial-Museums für das Jahr...”, (później: „Amtlicher Bericht über die Verwaltung der naturhistorischen, archaeologischen und ethnologischen Sammlungen des Westpreußischen Provinzial-Museums für das Jahr...” oraz „Amtlicher Bericht über die Verwaltung der naturgeschichtlichen, vorgeschichtlichen und volkskundlichen Sammlungen des Westpreußischen Provinzial-Museums für das Jahr...”), Danzig
APolski	– „Archeologia Polski”, Warszawa
APS	– „Archeologia Polski Środkowoschodniej”, Lublin (wcześniej: Lublin-Chełm-Zamość)
AR	– „Archeologické rozhledy”, Praha
B.A.R. Int. Series	– British Archaeological Reports, International Series, Oxford
BerRGK	– „Bericht der Römisch-Germanischen Kommission”, Frankfurt a.M.-Berlin
BJahr.	– „Bonner Jahrbücher”, Köln/Bonn
BMJ	– „Bodendenkmalpflege in Mecklenburg-Vorpommern”, Lübstorf (wcześniej: „Bodendenkmalpflege in Mecklenburg. Jahrbuch ...”, Schwerin/Rostock/Berlin)
CRFB	– Corpus der römischen Funde im europäischen Barbaricum
FAP	– „Fontes Archaeologici Posnanienses” (wcześniej: „Fontes Praehistorici”), Poznań
Inf.Arch.	– „Informator Archeologiczny. Badania rok ...”, Warszawa
InvArch.	– „Inventaria Archaeologica, Pologne”, Warszawa-Łódź
JmV	– „Jahresschrift für mitteldeutsche Vorgeschichte”, Halle/Saale
JRGZM	– „Jahrbuch des Römisch-Germanischen Zentralmuseums Mainz”, Mainz
KHKM	– „Kwartalnik Historii Kultury Materialnej”, Warszawa
KSIA	– Kratkie soobšeniá Instituta arheologii Akademii nauk SSSR (Краткие сообщения Института археологии Академии наук СССР), Moskva
MIA	– Materialy i issledovaniá po arheologii SSSR (Материалы и исследования по археологии СССР), Moskva
MatArch.	– „Materialy Archeologiczne”, Kraków
MS	– „Materialy Starożytné”, Warszawa
MSiW	– „Materialy Starożytné i Wczesnośredniowieczne”, Warszawa
MSROA	– „Materialy i Sprawozdania Rzeszowskiego Ośrodka Archeologicznego”, Rzeszów-Krosno-Sandomierz-Tarnów (-Przemysł/Tarnobrzeg)
MZP	– „Materialy Zachodniopomorskie”, Szczecin
PA	– „Památky archeologické” (wcześniej: „Památky archeologické a místopisné”), Praha
PArch.	– „Przegląd Archeologiczny”, Poznań
PMMAE	– „Prace i Materialy Muzeum Archeologicznego i Etnograficznego w Łodzi. Seria Archeologiczna”, Łódź
PomAnt	– „Pomorania Antiqua”, Gdańsk
Prahistoria ziem polskich	– <i>Prahistoria ziem polskich</i> , tom I: <i>Paleolit i mezolit</i> (red. W. Chmielewski, W. Hensel), Wrocław-Warszawa-Kraków-Gdańsk 1975; tom II: <i>Neolit</i> (red. W. Hensel, T. Wiślański), Wrocław-Warszawa-Kraków-Gdańsk 1979; tom III: <i>Wczesna epoka brązu</i> (red. A. Gardawski, J. Kowalczyk), Wrocław-Warszawa-Kraków-Gdańsk 1978; tom IV: <i>Od środkowej epoki brązu do środkowego okresu lateńskiego</i> (red. J. Dąbrowski, Z. Rajewski), Wrocław-Warszawa-Kraków-Gdańsk 1979; tom V: <i>Późny okres lateński i okres rzymski</i> (red. J. Wielowiejski), Wrocław-Warszawa-Kraków-Gdańsk 1981
Prussia	– „Sitzungsberichte der Altertumsgesellschaft Prussia” (później: „Prussia. Zeitschrift für Heimatkunde”), Königsberg.
PZ	– „Praehistorische Zeitschrift”, Berlin-New York
RArch.	– „Recherches Archéologiques”, Kraków
RB	– „Rocznik Białostocki”, Białystok
RGa	– Reallexikon der Germanischen Altertumskunde: 1. wyd.: J. Hoops (wyd.), tomy 1–4 (K. J. Trübner, Straßburg 1911–1919), 2. wyd.: H. Jankuhn, H. Beck i in. (wyd.), tomy 1–35 (de Gruyter, Berlin-New York 1973–2007).
RO	– „Rocznik Olsztyński”, Olsztyn
RosArh.	– „Rossijskaá arheologíá” (Российская археология), Moskva
SJahr.	– „Saalburg Jahrbuch”, Berlin-New York
SlA	– „Slovenská archeológia”, Bratislava
SovArh.	– „Sovetskaá arheologíá” (Советская археология), Moskva
SprArch.	– „Sprawozdania Archeologiczne”, Kraków
SprPMA	– „Sprawozdania P.M.A.”, Warszawa
WA	– „Wiadomości Archeologiczne”, Warszawa
ZfE	– „Zeitschrift für Ethnologie”, Berlin
ZNUJ	– „Zeszyty Naukowe Uniwersytetu Jagiellońskiego”, Kraków
ZOW	– „Z otchłani wieków”, Warszawa

Sprzedaż / Retail:  
Długa 52 (Arsenał), 00-241 Warszawa

Sprzedaż wysyłkowa / Mail order:  
tel./phone: +48 22 5044 899  
e-mail: [wydawnictwapma@pma.pl](mailto:wydawnictwapma@pma.pl)

Państwowe Muzeum Archeologiczne. Warszawa 2020. Wydanie I. Nakład 350 egz.  
Druk i oprawa: DRUKARNIA Janusz Bieszczad, ul. Moszczenicka 2, 03-660 Warszawa