

WIADOMOŚCI ARCHEOLOGICZNE

TOM LXIV

*Redakcja „Wiadomości Archeologicznych”
wyraża solidarność
z narodem ukraińskim w jego walce o niezależność*

*Wojciech Brzeziński
Redaktor Naczelny*

*Редакція «Археологічних Відомостей»
висловлює солідарність
з українським народом в його боротьбі за незалежність*

*Войцех Бжезіньські
Головний редактор*

Redaguje zespół / Editorial staff:

dr Jacek Andrzejowski (sekretarz redakcji / managing editor), dr Wojciech Brzeziński (redaktor naczelny / editor in chief),
prof. dr hab. Teresa Dąbrowska (zastępczyni redaktora naczelnego / subeditor), mgr Grażyna Orlińska,
mgr Radosław Prochowicz, mgr Barbara Sałacińska, mgr Andrzej Jacek Tomaszewski, mgr Katarzyna Watemborska-Rakowska

Recenzenci tomu / Peer-reviewed by:

prof. dr hab. Teresa Dąbrowska, prof. dr hab. Renata Madyda-Legutko, prof. dr hab. Magdalena Mączyńska,
prof. dr hab. Wojciech Nowakowski, dr hab. prof. UJ Jacek Poleski, dr hab. prof. UŁ Jan Schuster

Tłumaczenia / Translations:

Anna Kinecka, Magdalena Małek
Jacek Andrzejowski

Korekta / Proof-reading

Autorzy
Katarzyna Watemborska-Rakowska

Skład i łamanie / Layout:

JRJ

Rycina na okładce: zapinka szczeblowa z Warszawy-Wawra. Rys. Lidia Kobylińska

Cover picture: rung brooch from Warszawa-Wawer. Drawn by Lidia Kobylińska

© Państwowe Muzeum Archeologiczne w Warszawie, 2013

© Autorzy, 2013

Państwowe Muzeum Archeologiczne jest instytucją
finansowaną ze środków
Samorządu Województwa Mazowieckiego



Sprzedaż publikacji Państwowego Muzeum Archeologicznego prowadzona jest w salach wystawowych muzeum,
ul. Długa 52 (Arsenał), 00-241 Warszawa.
Wydawnictwa można zamawiać telefonicznie (+48 22 5044 872, +48 22 5044 873)
lub pod adresem mailowym (wydawnictwapma@pma.pl).

Pełen spis zawartości „Wiadomości Archeologicznych”: <http://www.wiadomosci-archeologiczne.pl/spisy-tresci/>

List of contents of “Wiadomości Archeologiczne”: <http://www.wiadomosci-archeologiczne.pl/spisy-tresci/>

Adres redakcji / Editorial office:

Państwowe Muzeum Archeologiczne, ul. Długa 52 (Arsenał), 00-241 Warszawa
tel.: +48 (22) 5044 841, +48 (22) 5044 813; fax: +48 (22) 831 51 95;
e-mail: j.andrzejowski@wiadomosci-archeologiczne.pl

<http://www.wiadomosci-archeologiczne.pl>

WIADOMOŚCI ARCHEOLOGICZNE

Tom (Vol.) LXIV

SPIS TREŚCI

Contents

ROZPRAWY

- Przemysław Haraśim, Studia nad lateńskimi oraz prowincjonalnorzymskimi importami w kulturze oksywskiej 3
Studies in La Tène and Provincial Roman Imports in Oksywie Culture
- Adam Cieśliński, The Presence of Flat Graves at the Burial Mound Cemeteries of the Wielbark Culture 49
in Northern and Eastern Poland
Zagadnienie występowania pochówków płaskich na cmentarzyskach kurhanowych kultury wielbarskiej
w Polsce północnej i wschodniej
- Tomasz Bochnał, Przyczyny zaniku ceramiki toczonej na ziemiach polskich w początkach I w. po Chr. – 85
zapomniany sekret, uwarunkowania społeczno-psychologiczne czy czynniki ekonomiczne?
*The Decline of Wheel-made Pottery on the Territory of Poland in Early 1st Century AD – a Forgotten Secret,
Socio-psychological Circumstances or Economic Factors?*

MISCELLANEA

- Zbigniew Miecznikowski, Sławomir Sałaciński, Barbara Sałacińska, Osadnictwo neolityczne 97
i wczesnobrązowe w okolicy Tomin, pow. opatowski
Neolithic and Early Bronze Age Settlement at Tominy, Opatów County
- Martin Jeżek, Tomasz Płociński, Results of Chemical Microanalysis of Selected Stone Artefacts 137
from the Collection of the State Archaeological Museum in Warsaw
Wyniki mikroanaliz chemicznych wybranych zabytków kamiennych ze zbiorów
Państwowego Muzeum Archeologicznego w Warszawie
- Martin Jeżek, Touchstones from Early Medieval Burials in the Collection 147
of the State Archaeological Museum in Warsaw
Kamienie probiercze z wczesnośredniowiecznych grobów w zbiorach Państwowego Muzeum Archeologicznego w Warszawie
- Anna Jurga-Szymańska, *Mein lieber Wilhelm Kögler*. O zapomnianym pruskim archeologu 153
Mein lieber Wilhelm Kögler. About a Forgotten Prussian Archaeologist

ODKRYCIA

- Klaudia Nawalań, Materiały z epoki brązu i z okresu wpływów rzymskich na stanowisku 35 161
w Dzierżysławiu, pow. głubczycki
Bronze Age and Roman Age Finds from Site 35 at Dzierżysław, Głubczyce County

Artur Kurpiewski, Jadwiga Lewandowska, Sadłowo – nowa karta w badaniach osadnictwa kultury wielbarskiej na ziemi dobrzyńskiej Sadłowo – Turning a New Life in the Study of Wielbark Culture Settlement in Dobrzyń Land	172
Katarzyna Wateborska-Rakowska, Nieznane cmentarzysko z okresu wpływów rzymskich z miejscowości Całowanie, pow. otwocki Unknown Roman Period Cemetery from Całowanie, Otwock County	190
Radosław Prochowicz, Tomasz Rakowski, Sieluć, pow. makowski. Nowe stanowisko kultury wielbarskiej na północnym Mazowszu Sieluć, Maków Mazowiecki County – a new site of Wielbark Culture from northern Mazowsze	198
Konstantin N. Skvortsov, Znaleźiska zapinek typu 216/217 VII grupy Almgrena na obszarze kultury Dollkeim-Kovrovo Finds of Brooches of Type 216/217, Almgren Group VII, from the Territory of Dollkeim-Kovrovo Culture	210
Jan Schuster, Z drugiej strony Bałtyku. Zapinka północnoeuropejskiej formy z V wieku z Wielkopolski From the Other Side of the Baltic Sea. A North-European Brooch from 5 th c. AD Found in Great Poland	217
Tomasz Rakowski, Znaleźisko bałtyjskiej zapinki szczeblowej z warszawskiego Wawra A Balt Rung Brooch from Warszawa-Wawer	227
WYKAZ SKRÓTÓW / ABBREVIATIONS	235

Wójcik, T.

1982 *Pomorskie formy bransolet węzowatych z okresu rzymskiego*, MZP XXIV (1978), s. 35–109.

SADŁOWO – TURNING A NEW LIFE
IN THE STUDY OF WIELBARK CULTURE
SETTLEMENT IN DOBRZYŃ LAND

SUMMARY

The Roman Period cemetery, published under the name of the village of Sadłowo, is noted as a site of two outstanding Roman imports: a *terra sigillata* bowl and a glass vessel discovered in 1927 during the construction of a narrow gauge railway (W. Antoniewicz 1930; J. Andrzejowski 2003). An archaeological surface investigation made in 2011 (incl. metal detection) identified the location of the cemetery at Nowe Sadłowo, distr. Rypin, some 600 m south-west of the village buildings, to the south of the main road running from Sadłowo to Rypin (A. Kurpiewski, J. Lewandowska, in print). Much of the site has been lost to a gravel mine, in 1970s converted to farmland, and at present occupies a rectangular area of 200×40–60 m (Fig. 1).

Archaeological excavation commenced in the autumn of 2012 focused on the central, most elevated part of the site. A total of c. 130 m² was investigated, exposing 27 features: 21 graves of Wielbark Culture, two medieval features and four features not determined as to function and chronology. All the graves were detected underneath the humus, their uppermost level only slightly disturbed by ploughing. The grave-field is biritual, with five inhumation and sixteen cremation graves (three urned and 13 pit graves). The inhumation burials were deposited, in keeping to the practices observed at other Wielbark Culture cemeteries, in pits with N-S alignment.

Close to 150 small finds were excavated, dated to the Roman Period: 31 brooches, 10 complete and five fragmented buckles, two strap ends, 10 belt mounts, seven antler combs, four bracelet fragments, four clay spindlewhorls, two needles, 25 glass and amber beads, four pendants (gold, silver and iron) and a fragment of a denarius.

With only a small fragment of the cemetery investigated its conclusive chronological analysis is unfeasible. The earliest of the excavated graves, no. 18, held a type A 41 brooch, dated to phase B2/C1. Other objects from the same phase were all stray finds (types A 41, A 95/96, A 128 brooches, fragments of a snake-headed bracelet). Grave 2 was assigned to phase B2/C1–C1a by the presence in its inventory of a type A 95 brooch, it also held another brooch, type A 162. Two assemblages were dated to the onset of the Late Roman Period (C1a) by e.g., a type AD18 buckle (grave 9) and brooches types A 161 and AD17 (grave 16). Two graves (10 and 15) were dated broadly to phase C1. Four graves belong in phase C1b–C2. Grave 19 held a brooch, type A 167, and a buckle, type AD29; in grave 8 there was e.g., a buckle, type AB7, a silver brooch, type A 167, with multiple coils of beaded wire; in grave 18 a brooch type A 167 was found together with a type AE13 specimen, and in grave 4 a brooch type A 167 with single coils of beaded wire, was discovered in company of a buckle, group AH, with an oval, unthickened frame.

tłum. A. Kinecka

Katarzyna Watemborska-Rakowska

NIEZNANE CMENTARZYSKO Z OKRESU WPLYWÓW
RZYMSKICH Z MIEJSCOWOŚCI CAŁOWANIE,
POW. OTWOCKI

Wieś Całowanie, gm. Karczew, pow. Otwock, woj. mazowieckie położona jest około 8 km na wschód od Góry Kalwarii, na piaszczystej, niskiej terasie nadzalewowej po prawej stronie Wisły. Od wschodu obszar wsi graniczy z wyżej położonymi obszarami łąk zalewowych, na zachodzie oddzielony jest od Wisły wyższą równiną zalewową (L. Starkel 2001, s. 110–112). Etnograficznie wieś leży na pograniczu zapomnianego przez lata mikroregionu nazywanego Urzeczem¹.

Podczas badań powierzchniowych AZP, prowadzonych przez Stefana Woydę w 1989 roku, na obszarze wsi Całowanie zarejestrowano kilkanaście stanowisk datowanych na młodszy okres przedrzymski i okres wpływów rzymskich². Jedno z nich znane było już wcześniej – odkryty przypadkowo w 1948 roku zespół grobowy, zbadany i opublikowany przez A. Kietlińską (1949), na kartach AZP oznaczono jako stanowisko XXIV (Ryc. 1). Ponowna analiza materiałów pozwala jednak przypuszczać, że mamy tu do czynienia z dwoma wkopanymi blisko siebie obiektami, datowanymi odpowiednio na fazy A₃ i B₁ (P. Iwanicki 2011, s. 83–84). W lipcu 1990 J. Andrzejowski zbadał odkryte przez S. Woydę stanowisko XXVI (Ryc. 1); na powierzchni około 200 m² odkryto wówczas 19 grobów kultury przeworskiej z faz A₂/A₃–B₁ (P. Iwanicki 2011). Z Całowania pochodzą także materiały luźne bez bliższej lokalizacji: żelazna zapinka typu M (J. Kostrzewski 1919, s. 18, 25, ryc. 39; T. Dąbrowska 2008, s. 128 – tam dalsza literatura), paciorek typu TM 223b i fragment stopu szkła, a także wykonana ze stopu miedzi kuszowata zapinka z podwiniełą nóżką typu A.162 (R. Jakimowicz 1921, s. 147, ryc.1:II)³.

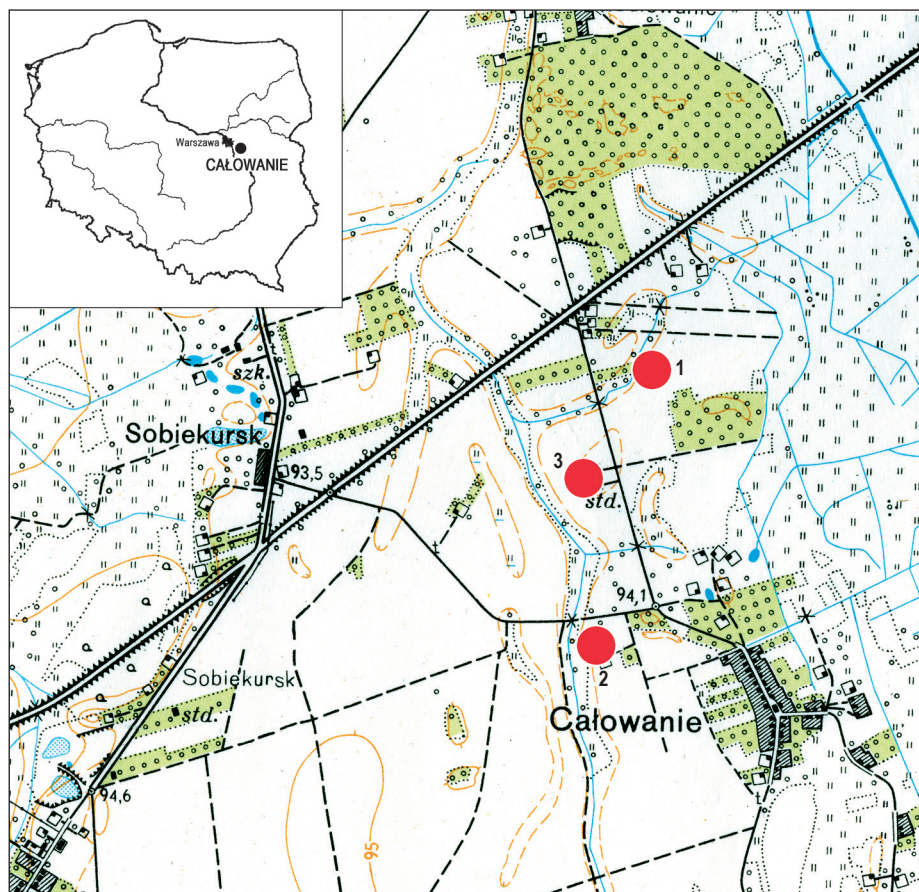
W 2002 roku do zbiorów PMA trafiły kolejne zabytki ze wsi Całowanie, przekazane przez Muzeum Wojska Polskiego, z przypadkowego odkrycia dokonanego podczas poszukiwań mogiły żołnierzy września 1939 roku w pierwszej połowie lat 90. XX wieku (PMA, IV/10367). W październiku 2013 roku udało się zidentyfikować rejon tych poszukiwań oraz dokładnie zlokalizować miejsce odkrycia materiałów archeologicznych⁴.

¹ Urzeczce (*gwar. Łurzyce*), znane w XIX wieku, ponownie odkrył ostatnio antropolog dr Łukasz M. Stanaszek z Państwowego Muzeum Archeologicznego (dalej: PMA). Urzeczce zajmuje zalewową i część nadzalewowej terasy północnej części mezoregionu Doliny Środkowej Wisły. Jego teren rozciąga się po obu brzegach Wisły, pomiędzy ujściami Pilicy i Wilgi a mokotowskimi Siekierkami i Saską Kępą, obejmując nadwiślańskie części powiatów otwockiego, garwolińskiego, piaseczyńskiego i południowe części Warszawy (Ł. M. Stanaszek 2012, s. 19–21).

² AZP 61–69 (Narodowy Instytut Dziedzictwa w Warszawie).

³ Materiały z odkryć R. Jakimowicza i badań A. Kietlińskiej znajdują się w zbiorach PMA, inw. PMA/IV/568.

⁴ W tym miejscu chcę serdecznie podziękować Panu Adamowi Rudnickiemu, który latach 1990. należał do zespołu z Muzeum Wojska Polskiego, a w październiku 2013 roku pomógł zlokalizować obszar ówczesnych prac. Poszukiwania i ekshumacja żołnierzy z II wojny światowej mocno zapadły w pamięć mieszkańcom wsi. Jednym z nich był Pan Jan Żelazo, który wskazał nam dokładne położenie mogiły.



Ryc. 1. Całowanie, pow. Otwock.
 Lokalizacja cmentarzysk: stan. XIV (1),
 XXVI (2) i XXIV (3)
 Fig. 1. Całowanie, Otwock County.
 Location of cemeteries at site XIV (1),
 site XXVI (2) and site XXIV (3)



Ryc. 2. Całowanie, pow. Otwock. Widok stan. XIV od południowego zachodu. Fot. J. Andrzejowski
 Fig. 2. Całowanie, Otwock County. View at site XIV from SW. Photo J. Andrzejowski

Stanowisko położone jest na niewielkim wzniesieniu porośniętym lasem, od zachodu otoczonym łąkami (Ryc. 2), około 900 m na południe od drogi krajowej nr 50 i 600 m na wschód od drogi prowadzącej z Łukowca do Całowania. Odnotowano je podczas badań powierzchniowych prowadzonych w 1989 roku przez S. Woydę i oznaczono numerem XIV (Ryc. 1). Zarejestrowano wówczas jedynie dwa fragmenty wtórnie przepalanej ceramiki, a stanowisko opisano jako cmentarzysko kultury przeworskiej z okresu wpływów rzymskich.

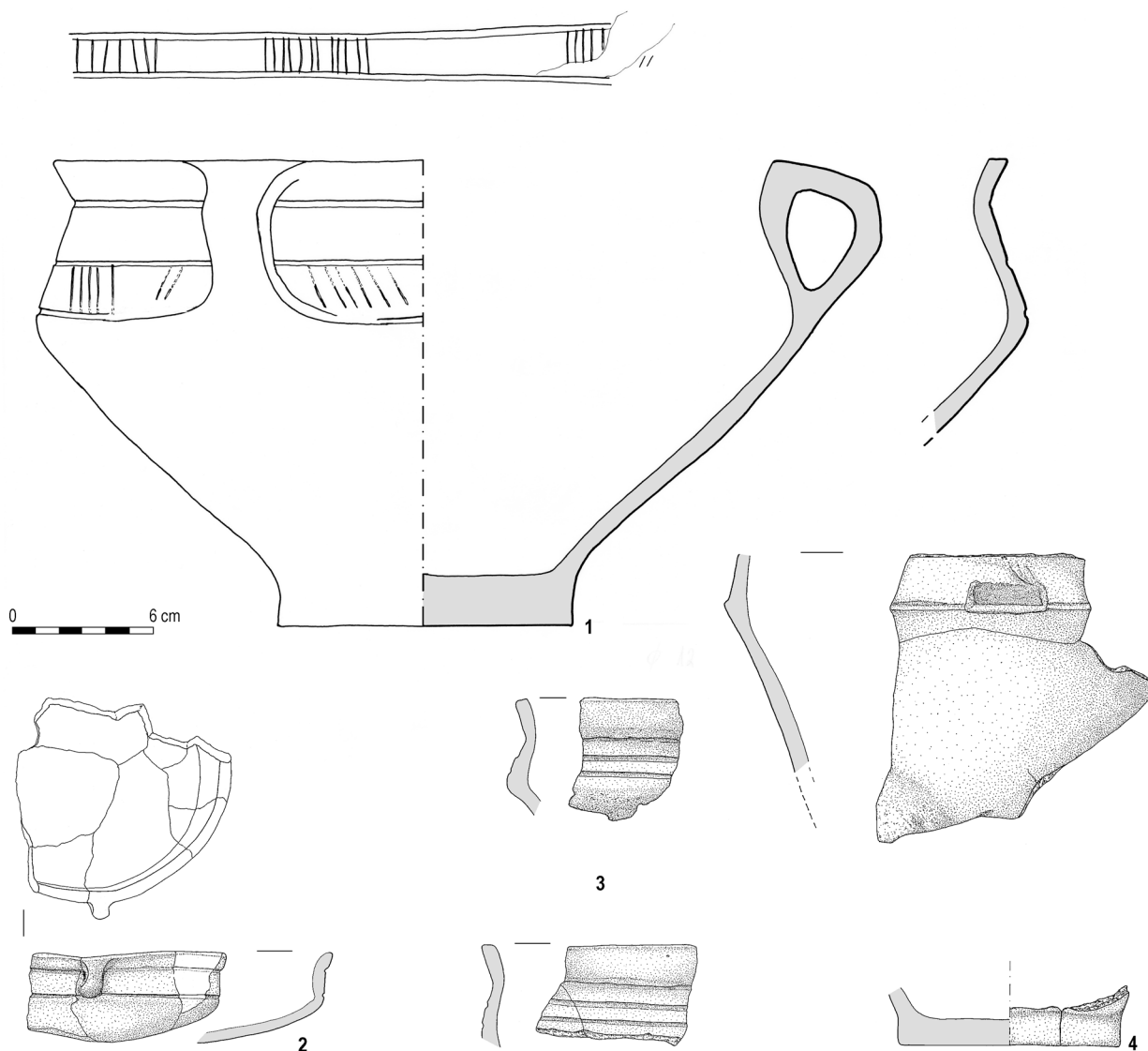
Zbiór zabytków przekazanych do PMA z Muzeum Wojska Polskiego tworzą:

1. Popielnica gliniana, lepiona ręcznie, zachowana w ok. $\frac{1}{3}$. Forma wazowata, ostroprofilowana, o mocno wyodrębnionym dnie. Krawędź wylewu niepogrubiona, prosta, wychylona. Naczynie pierwotnie miało trzy ucha, w całości zachowało się jedno, taśmowate, osadzone między krawędzią wylewu a największą wydętością brzuśca, oraz dolny zaczep drugiego.

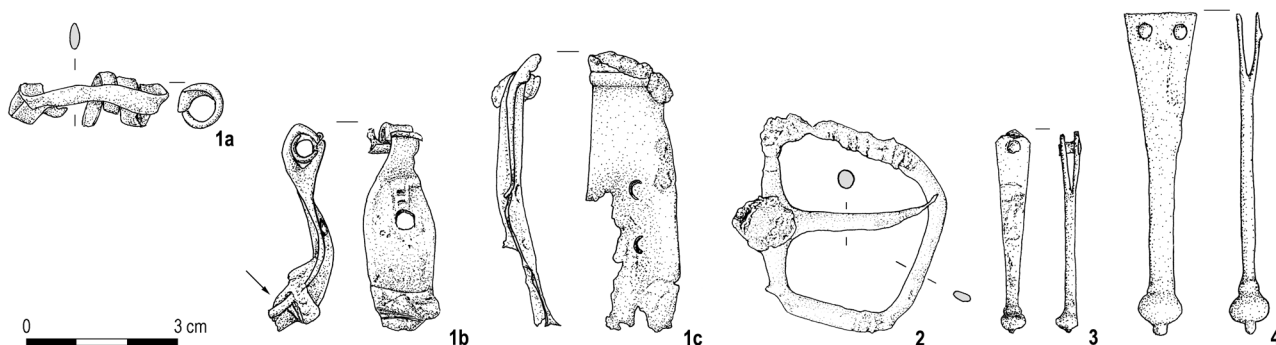
Na barkach naczynia znajduje się ornament w postaci trzech grup kilku pionowych linii rytych zamkniętych między dwoma poziomymi bruzdami. Powierzchnia zewn. i wewn. czarna, gładzona, glina z domieszką drobnoziarnistego tłucznia. Wys. ok. 20–21,5 cm, średn. wylewu ok. 30 cm, średn. dna 12,5 cm (Ryc. 3:1).

2. Płytką miseczka gliniana, lepiona ręcznie, o lekko zaokrąglonym dnie, z malutkim uszkiem osadzonym między krawędzią wylewu a największą wydętością naczynia, zachowana w $\frac{1}{3}$, lekko zdeformowana w ogniu stosu. Na brzuścu i pod krawędzią wylewu dookolne, poziome bruzdy. Powierzchnia zewn. i wewn. beżowa, szorstka, glina z domieszką drobno- i średnioziarnistego tłucznia. Wys. zachowana ok. 4 cm (Ryc.3:2).

3. Pięć fragmentów górnej części naczynia glinianego lepione ręcznie. Brzusiec ostro profilowany, krawędź wylewu niepogrubiona, prosta, lekko wychylona. Pod wylewem dwie dookolne, poziome ryte bruzdy. Powierzchnia zewn. i wewn. beżowa, gładka, glina z domieszką drobnoziarnistego tłucznia (Ryc. 3:3).



Ryc. 3. Całowanie, pow. Otwock. Ceramika z cmentarzyska na stan. XIV. Rys. A. Potoczny
Fig. 3. Całowanie, Otwock County. Pottery from cemetery at site XIV. Drawn by A. Potoczny



Ryc. 4. Całowanie, pow. Otwock. Zabytki z cmentarzyska na stan. XIV (strzałką zaznaczono grzebyk drugiej zapinki).

1, 2 – stop miedzi, 3, 4 – żelazo. Rys. A. Potoczny

Fig. 4. Całowanie, Otwock County. Finds from cemetery at site XIV (arrow marks a crest of the second brooch).

1, 2 – copper alloy, 3, 4 – iron. Drawn by A. Potoczny

4. Zachowana w 14 fragmentach waza lepiona ręcznie. Brzusiec ostro profilowany, dno wyodrębnione. Powierzchnia zewn. i wewn. beżowo-szara, gładka, glina z domieszką drobnziarnistego tłucznia. Średn. dna 9,5 cm (Ryc. 3:4).

5. Trzy fragmenty zapinki (lub zapinek?) oczkowej serii pruskiej ze stopu miedzi: a) sprężyna wielozwojowa, wykonana z taśmy; dług. 2,7 cm; b) główka z fragmentem sprężyny i haczyka, w górnej części kabłąka otwór (średn. 3–4 mm), nad nim resztki ornamentu złożonego z pasma poprzecznych nacięć; dług. 3,7 cm. Do fragmentu kabłąka przytopiony grzebyk innej zapinki ze stopu miedzi; c) nóżka ze słabo widocznym ornamentem dwóch wybitych kółek; dług. 4,8 cm. Wszystkie elementy nadtopione i mocno zniszczone (Ryc. 4:1a–c).

6. Nadtopiona i mocno zdeformowana sprzączka ze stopu miedzi. Wym. 3,8×3,7 cm (Ryc. 4:2).

7. Żelazne okucie końca pasa o wysmukłym trzonku z rozszerzoną skuwką z dwoma nitami, skorodowane. Okucie jest zakończone kulką, na której końcu znajduje się niewielki występ, a w miejscu przejścia trzonka w kulkę wyprofilowany pierścień. Dług. 5,6 cm, najw. szer. trzonka 1,3 cm, średn. kulki 0,8 cm (Ryc. 4:4).

8. Żelazne okucie końca pasa o wysmukłym trzonku, z ukształtowaną trójkątnie, nieznacznie poszerzoną skuwką spiętą jednym nitem. W dolnej (silnie skorodowanej) części okucie zakończone kulką, u jej nasady słabo zachowany wyprofilowany pierścień. Dług. 3,55 cm, szer. skuwki 0,6 cm (Ryc. 4:3).

9. Umbo żelazne ze smukłym, tępo zakończonym kołcem, zachowane niemal w całości (brak nitów), z niewielkimi ubytkami na kryzie, skorodowane. Kryza szeroka, z czterema otworami na nity, kołnierz wysoki, cylindryczny. Pokrywa stożkowata, lekko wypukła, kołec okrągły w przekroju. Umbo wykonane z dwóch części. Wys. 13,3 cm, średn. ok. 15,6 cm (Ryc. 5:7).

10. Fragment imacza żelaznego – prostokątna płytko do nitów z dwoma nitami, w tym jednym zachowanym w całości, z okrągłą główką i kapturkową nakładką na trzpieniu. Dług. płytki 5,3 cm, szer. 1,5–2 cm, dług. nitu 2,2 cm (Ryc. 5:4).

11. Żelazny grot z zadziorami, zachowany w dwóch fragmentach, skorodowany. Przekrój liścia rombowski, tuleja osmiołkątna, niedokuta, z dwoma otworami na nit. Pierwotnie grot zgięty w miejscu przejścia tulei w liść. Dług. ok. 22,5 cm, średn. tulei 1,8 cm, rozstaw zadziorów 4,5 cm (Ryc. 5:1).

12. Żelazny grot z wysmukłym, rombowskiem w przekroju liściem i masywną tuleją o kolistym przekroju, z zachowanym nitem. Dług. 18,5 cm, dług. liścia 13,5 cm, tulei 5 cm, szer. liścia 2,4 cm (Ryc. 5:2).

13. Nożyce żelazne z taśmowatym, półkolistym ukształtowanym kabłąkiem, skorodowane. Ostrza ostro wyodrębnione, grzbieity ostrzy na szpicach łukowate. Dług. 18,5–18,9 cm (Ryc. 5:6).

14. Nóż żelazny z obustronnie wyodrębnionym trzpieniem. Dług. 11,2 cm (Ryc. 5:3).

15. Żelazny nit z okrągłą płaską główką i ułamanym trzpieniem. Średn. główki 1,4 cm, wys. 1,2 cm (Ryc. 5:4).

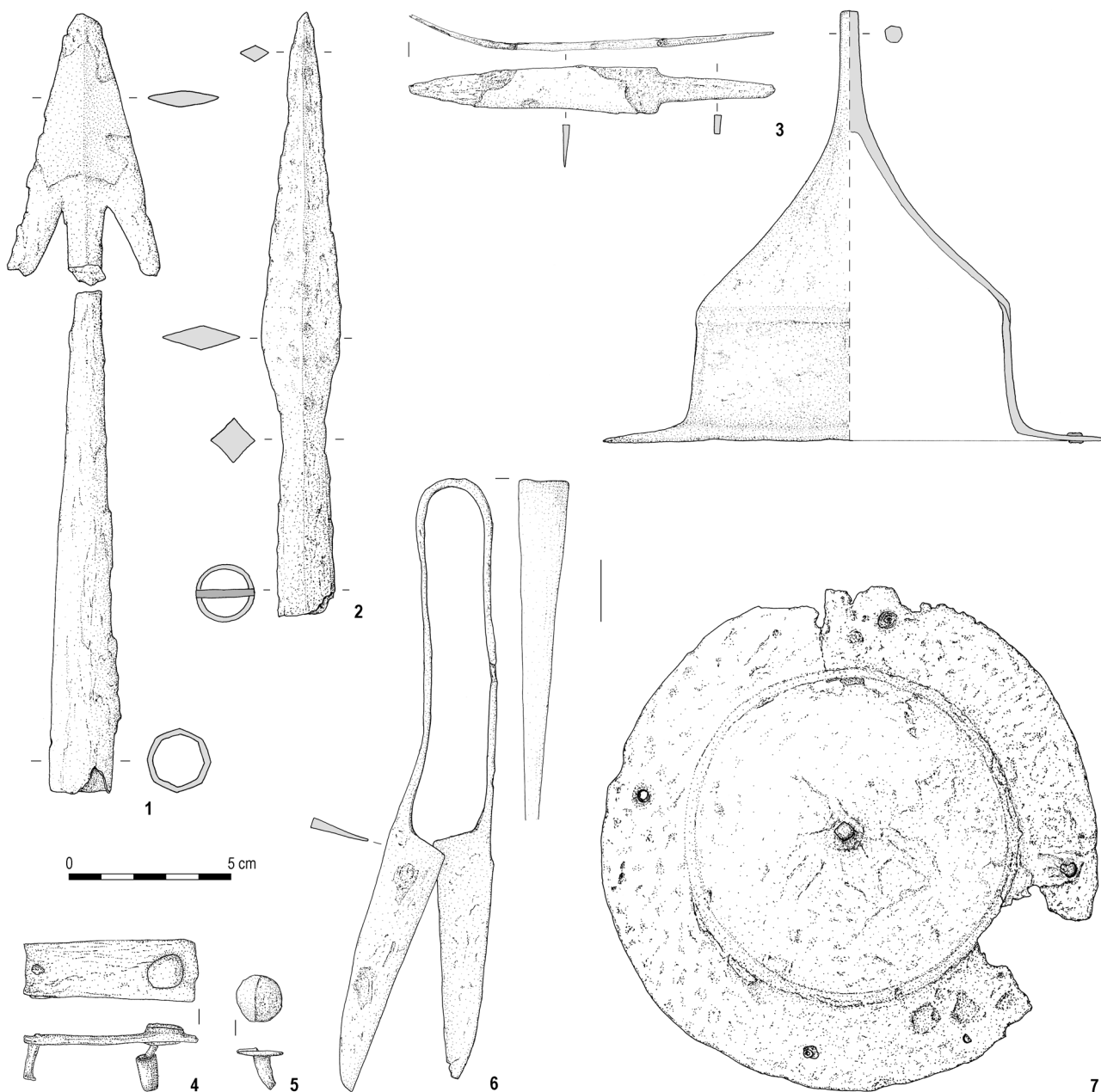
Analiza chronologiczna i kulturowa

Najlepiej zachowanym zabytkiem ceramicznym ze zbioru z Całowania jest ręcznie lepione naczynie o czarnych wygładzanych powierzchniach, pierwotnie trójuche, z ornamentem geometrycznym na barkach (Ryc. 3:1). Naczynia wazowate z trzema, a nawet czterema uchami i bogatym ornamentem strefowym licznie występują we wschodniej strefie kultury przeworskiej w fazie B₃; najczęściej używane były jako popielnice (T. Dąbrowska 1996; J. Andrzejowski 2001, s. 79–82). Z obszaru Doliny Środkowej Wisły trójuche wazy znane są dotychczas tylko z dwóch stanowisk: z cmentarzyska w Sobieniach Biskupich, pow. otwocki, grób 1⁵, oraz z cmentarzyska w Czersku, pow. piaseczyński, m.in. z grobów 85, 96B, 125 i 186A⁶. Jednym z najciekawszych wariantów tego typu naczyń z najbliższej okolicy nekropoli w Całowaniu jest popielnica z grobu 61 z Garwolina, pow. loco, gdzie elementem rozdzielającym dekorację strefową są prawdopodobnie trzy miniaturowe naczynka⁷.

⁵ Odkrycie geologa W. Karaszewskiego z 1948 roku. Zbiory PMA, nr inw. IV/7745.

⁶ Badania prowadzone w latach 2008–2010 roku przez dr Katarzynę Czarnecką, a od 2011 roku przez Katarzynę Watemborską-Rakowską z Działu Epoki Żelaza PMA.

⁷ Tak rekonstruuje to naczynie A. Niewęglowski (1991, s. 54–57, ryc. 38), mimo iż zachowane są tylko dwa z nich (zbiory PMA, inw. IV/7090). Trzeci, niezachowany element rozdzielający ornament strefowy niekoniecznie musi być miniaturowym naczynkiem, a „zwykłym” uchem, czego dowodzi taka właśnie waza z grobu 64B ze Żdźdarowa, pow. sochaczewski (Z. Nowakowski 2003, s. 307, tabl. XVI/64B:1).



Ryc. 5. Całowanie, pow. Otwock. Zabytki z cmentarzyska na stan. XIV. Wszystko żelazo. Rys. A. Potoczny
 Fig. 5. Całowanie, Otwock County. Finds from cemetery at site XIV. All iron. Drawn by A. Potoczny

Kolejnym naczyniem jest płytka miseczka typu VI/2 wg T. Liany (1970, s. 440), charakterystycznego dla fazy B₂ (Ryc. 3:2). Podobne miseczki spotykamy m.in. na dużych cmentarzyskach kultury przeworskiej, takich jak Kamieńczyk, pow. wyszkowski (T. Dąbrowska 1997, tabl. C/181:12, CXIX/243:10, CXXXIII/289:11), Oblin, pow. garwoliński (K. Czarnecka 2007, tabl. IV/2b:8, XCVI/88:4, XCVII/90:15), czy Nadkole, pow. węgrowski, stan. 2 (J. Andrzejowski 1998, tabl. XXXVII/49:3, XXVII/38:2). Do zespołu zabytków z Całowania należą też fragmenty co najmniej dwóch kolejnych naczyń glinianych odwstożkowatym, silnie zaznaczonym załomie brzuśca; jedno z nich jest zdobione trzema poziomymi liniami rytymi (Ryc. 3:3.4). Oba naczynia można zaliczyć do typu II/3, naczynia tego typu używane były przez cały wczesny okres wpływów rzymskich (T. Liany 1970, s. 439).

Trzy nadtopione fragmenty zapinek ze stopu miedzi mogą stanowić części jednego egzemplarza fibuli oczkowatej serii pruskiej, typu A.60 (Ryc. 4:1a-c). Ciekawym elementem jest otwór wykonany poniżej haczyka w górnej części kabłąka. Najprawdopodobniej jest on śladem naprawy zapinki po odłamaniu się haczyka: nowy haczyk umieszczono właśnie w otworze wykonanym w główce zapinki. Podobną metodę zastosowano w wypadku zapinki z grobu 59 z Nadkole, stan. 2 (J. Andrzejowski 1998, s. 58, tabl. XLIV/59:5, CVIII:5). Niestety, nie można stwierdzić, jednoznacznie czy fragmenty nóżki i kabłąka rzeczywiście należały do tego samego egzemplarza, gdyż do dolnej nasady kabłąka przytopiony jest fragment innego przedmiotu ze stopu miedzi – trzy charakterystyczne bruzdy pozwalają sądzić, że jest to fragment grzebyka innej zapinki (Ryc. 4:1b). Fibule współwystępujące w zespołach grobowych

z zapinkami oczkowatymi serii pruskiej z podobnie ukształtowanymi grzebykami to najczęściej zapinki trąbkowate i zapinki mieszane II i IV grupy Almgrena. Zapinki oczkowane serii pruskiej T. Liana (1970, s. 442) datuje na fazę B₂ okresu rzymskiego, ze wskazaniem na jej wcześniejszy odcinek. Fibule typów A.60 i A.61 występują licznie we wschodniej strefie kultury przeworskiej, gdzie są wyznacznikami rozwiniętego stadium fazy B₂. Na dużych cmentarzyskach w Kamieńczyku (horyzont 7) i Nadkolu (horyzont 2a) były znajdowane w grobach z fazy B_{2a}/B_{2b} (T. Dąbrowska 1997, s. 118–119; J. Andrzejowski 1998, s. 107).

Kolejnym zabytkiem jest mocno zniszczona i nadtopiona sprzączka ze stopu miedzi (Ryc. 4:2). Zachowany kształt ramy pozwala przypuszczać, że jest to sprzączka o półkolistej ramie, typu AD1 (R. Madyda-Legutko 1987, s. 24). Typ ten reprezentowany jest najczęściej przez egzemplarze żelazne, niemniej spotykane są także egzemplarze ze stopów miedzi, np. w Kamieńczyku, w grobie 142 (T. Dąbrowska 1997, s. 88, tabl. LXXIV/142:3), w Wymysławie, pow. gostyński, w grobie 178 (S. Jasnosz 1952, s. 123–125, ryc. 162:20), czy ciekawy egzemplarz z Nadkola, stan. 2, z grobu 49, gdzie rama ze stopu miedzi zaopatrzona jest w żelazny kołec (J. Andrzejowski 1998, s. 58, tabl. XXXVII/49:11). Chronologia sprzączek typu AD1 w kultury przeworskiej zamyka się między późnym okresem przedrzymskim a późnym okresem wpływów rzymskich.

Dwa żelazne okucia końca pasa (Ryc. 4:3.4) charakteryzują się zakończeniem w postaci kulki z niewielkim występem, a w miejscu przejścia trzonka w kulkę obecnością wyprofilowanego pierścienia. Te cechy pozwalają przypisać je do odmiany 4. typu 2. okuć końca pasa kultury przeworskiej (R. Madyda-Legutko 2011, s. 31–32, tabl. VIII). Mniejsze z okuć (Ryc. 4:3) jest mocno skorodowane, zakończenie kulki i pierścienia są słabo widoczne; trójkątnie uformowana skuwka spięta jest jednym nitami. Drugie, lepiej zachowane okucie (Ryc. 4:4), ma skuwkę spiętą dwoma nitami. Wszystkie egzemplarze wymienione w katalogu typu 2/4 przez R. Madydę-Legutko (2011, s. 134) mocowane są do rzemienia za pomocą jednego nitu, wśród nich są także okucia o nietypowo ukształtowanej skuwce, jak np. luźno znalezione okucie z Oblina, z mocno rozszerzoną skuwką zdobioną nacinaniem na górnej krawędzi (K. Czarnecka 2007, tabl. CCLXI:32), czy okucie z grobu 1 z Nowej Cerekwi, pow. głubczycki, gdzie trójkątnie uformowana skuwka dodatkowo ma wklęsłe boki (K. Godłowski 1968, ryc. 3). Okucia typu 2/4 wiążąc należy z fazą B₂ (R. Madyda-Legutko 2011, s. 33). Do 11 egzemplarzy tego typu uwzględnionych przez R. Madydę-Legutko można dodać, poza okuciami z Całowania, kolejny niepublikowany okaz – w grobie 124 ze wspomnianego wyżej cmentarzyska w Czersku okucie ze stopu miedzi z uszkodzoną skuwką znaleziono wraz z grotem z zadziorami typu L/1.

Wśród zabytków z Całowania znajduje się także zestaw uzbrojenia: żelazne umbo i fragment płytki żelaznego imacza oraz dwa groty żelazne.

Umbo o dość wysokim kołnierzu i wysklepionej kalocie zakończone jest stosunkowo wąskim ale tępym kolcem (Ryc. 5:7). Taka forma kolca powoduje, że trudno jednoznacznie przypisać to umbo do konkretnego typu – J.7a bądź J.7b (M. Jahn 1916, s. 173–176, tabl. III). T. Liana (1970, s. 451–452) wśród umb typu J.7a wyróżnia dwie odmiany: pierwszą, o wysokim kołnierzu i kopolastej kalocie, i drugą, o niskim kołnierzu, wąskim brzegu i wklęsłej kalocie. Forma umba z Całowania odpo-

wiada cechom odmiany pierwszej, starszej, także stosunkowo wąski kołec sugeruje datowanie opisywanego egzemplarza na wcześniejsze stadium fazy B₂. Umbo wykonane jest z dwóch części, co wyraźnie widać na zdjęciu rentgenowskim – kalota z kolcem została skuta z częścią górną kołnierza. Mimo skorodowania zabytku, ślady tego zabiegu są widoczne w postaci niewielkiego zgrubienia w miejscu połączenia obu części. Egzemplarze wykonane z dwóch lub trzech części znane są w materiałach kultury przeworskiej m.in. z Nadkola, stan. 2, z grobów 43 i 80B (J. Andrzejowski 1998, s. 69, tabl. XXX/43:15, LIII/80B:3 – tam dalsza literatura). Umba z Nadkola prezentują dwie różne techniki łączenia kaloty i kołnierza. W pierwszym wypadku obie części zostały skute, podobnie jak w umbie z Całowania. W wypadku umba z grobu 80B kalotę i kołnierza połączono dziewięcioma nitami. Zdaniem J. Andrzejowskiego (1998, s. 69) wykonanie umba z dwóch czy trzech części było raczej efektem zamierzonej techniki produkcji niż wynikiem reperacji (por. K. Czarnecka, B. Kontny 2009, s. 33–34).

Fragment prostokątnie ukształtowanej płytki imacza żelaznego (Ryc. 5:5) z dwoma nitami należy do typu J.8 (M. Jahn 1916, s. 189, ryc. 217). K. Godłowski (1992, s. 72) sztabkowate formy imaczy typów J.7–8 zalicza do 3. grupy grobów z bronią, którą synchronizuje z fazą B_{2a}. Oba typy imaczy w kulturze przeworskiej występują dość rzadko (K. Godłowski 1981, s. 83; J. Andrzejowski 1998, s. 70–71 – tam dalsza literatura). Z obszaru wschodniej strefy tej kultury imacze odmiany J.8/217 pochodzą z grobu 243 z Kamieńczyka (okaz ze stopu miedzi; T. Dąbrowska 1997, s. 54, 92, tabl. CXIX/243:3), i z grobu 75 z Nadkola, stan. 2 (J. Andrzejowski 1998, s. 34, 70–71, tabl. L/75:4), natomiast z obszarów na zachód od Wisły m.in. z grobu 4 z cmentarzyska w Ciebłowicach Dużych, pow. tomaszowski (M. Dziągiewska, M. Kulczyńska 2008, s. 12, tabl. III/4:3). Znaleźiska tego typu okuć tarczy, odpowiadające typom I1–I2 N. Zielinga (1989, s. 195–199, tabl. 25), znane są przede wszystkim ze Skandynawii i z kręgu nadłabskiego; niektóre są bogato dekorowane srebrem bądź mają elementy ażurowe⁸.

Wymiary i proporcje pierwszego grotu (Ryc. 7:2) pozwalają przypisać go do typu IV w klasyfikacji P. Kaczanowskiego (1995, s. 16, tabl. VI:3.4), datowanego na wczesny okres rzymski. Drugi egzemplarz to zachowany w dwóch fragmentach grot z zadziorami (Ryc. 7:1), pierwotnie zgięty w miejscu przejścia liścia w tuleję. Jego proporcje, a także wielościenny przekrój tulei pozwalają odnieść go do typu L/2; groty tego typu używane były od końca fazy B₁ po fazę C_{1a}, a ich zdecydowana większość pochodzi z fazy B₂ (P. Kaczanowski 1995, s. 33–34).

Dwa kolejne zabytki z Całowania to żelazne nóż i nożyce. Nóż z obustronnie wyodrębnionym trzpieniem i lekko łukowatym grzbietem (Ryc. 5:3) odpowiada typowi IIc wydzielonemu dla noży z cmentarzyska kultury przeworskiej w Kamieńczyku (T. Dąbrowska 1997, s. 95–96). Noże tego typu we wschodniej strefie kultury przeworskiej datowane są ogólnie na wczesny okres rzymski. Proporcje i wymiary nożyc (Ryc. 5:6) odpowiadają grupie I, typowi 1, odm. a nożyc kultury przeworskiej (I. Jakubczyk 2008, s. 10–11). Ich chronologia przypada na fazy A₃–C₂, większość lepiej datowanych egzemplarzy pochodzi jednak z zespołów z wczesnego okresu rzymskiego.

⁸ Tak wyjątkowy egzemplarz imacza wykonanego z brązu z posrebrzanymi prostokątnymi płytkami odkryto w grobie 93 ze wspomnianego już cmentarzyska w Czersku (K. Czarnecka 2012).

Oczywiście trudno z całą pewnością stwierdzić, czy wszystkie materiały ze stanowiska XIV w miejscowości Całowanie mogły pierwotnie należeć do jednego zespołu grobowego. Jest to prawdopodobne, gdyż między opisanymi zabytkami nie zachodzi sprzeczność chronologiczna. Analizując materiał pod względem modelu wyposażenia, wątpliwości budzi jednak współwystąpienie z elementami uzbrojenia dwóch zapinek. W grobach z bronią rzadko spotykane są też zapinki oczkowe, które częściej rejestrowane są w grobach z wyznacznikami kobiecymi. Trzeba też zwrócić uwagę, że umba z tępym kolcem typu J.7a częściej spotykane są z imaczami z wyodrębnionymi płytkami, niemniej współwystępowanie takich umb z imaczami typu J.8 nie jest niemożliwe, co dobrze pokazuje grób 243 z Kamieńczyka (T. Dąbrowska 1997, s. 54, tabl. CXIX/243), czy grób 75 z Nadkole (J. Andrzejowski 1998, tabl. L/75).

Stan badań nie pozwala na określenie pełnego czasu użytkowania żadnego z trzech znanych obecnie cmentarzysk z Całowania; warto zauważyć, iż odległości pomiędzy nimi nie są duże i wynoszą około 400–500 m (Ryc. 1). Nie wiadomo też, czy wspomniane wcześniej niezlokalizowane dokładniej zabytki (zapinki typu M i A.162, paciorek szklany i stop szkła) pochodzą z innych (innego?) stanowisk, czy też ze stanowisk już znanych. Miejsce odkrycia fibuli typu A.162 – wydma przy drodze pomiędzy Łukowcem a Całowaniem (R. Jakimowicz 1921, s. 147) – może odpowiadać lokalizacji omówionego tu cmentarzyska na stanowisku XIV. W świetle innych, licznych nekropoli przeworsko-wielbarskich z prawobrzeżnego Mazowsza (J. Andrzejowski 1989) sytuacja taka jest co najmniej prawdopodobna.

Opisany ostatnio przez Ł. M. Stanaszka (2012) nadwiślański mikroregion etnograficzny – Urzecze – prowokuje do zwrócenia bliższej uwagi na tereny zalewowe Wisły także pod kątem ich rozpoznania archeologicznego. Z badań Stanaszka wynika, iż mimo zagrożeń, jakie niesło sąsiedztwo Wisły (częste powodzie, zmiany koryta rzeki), żyzne gleby zalewowe i wykorzystanie rzeki jako szlaku transportowo-komunikacyjnego powodowało, że gospodarka Urzycan była wydajniejsza a ludność bogatsza w porównaniu do mieszkającej wyżej. W ostatnich dziesięcioleciach badania w rejonie nadzalewowym Doliny Środkowej Wisły przyniosły kolejne, ciekawe odkrycia. Takie stanowiska, jak dwie nieznanne wcześniej nekropole w Całowaniu, cmentarzyska w Sobieniach Biskupich czy w Czarsku, potwierdzają intensywne osadnictwo na tych terenach w okresie przedrzymskim i okresie wpływów rzymskich (por. K. Godłowski 1985, s. 62–65; T. Dąbrowska, T. Liana 1986, mapy 2, 3; J. Andrzejowski 2001, s. 60, ryc. 1). Poznanie specyfiki tego osadnictwa tak pod względem struktury, dynamiki rozwoju jak i roli Wisły, która – jak się wydaje – nie dzieliła, a przeciwnie, mogła łączyć osadnictwo przeworskie z obu jej stron, uzależnione jest od dalszych systematycznych badań wykopaliskowych, a także opracowania i publikacji materiałów pozyskanych dotychczas.

Mgr Katarzyna Watemborska-Rakowska
Państwowe Muzeum Archeologiczne w Warszawie
ul. Długa 52
PL 00-241 Warszawa
k. watemborska@gmail.com

LITERATURA

- Almgren, O.
1923 *Studien über nordeuropäische Fibelformen der ersten nachchristlichen Jahrhunderte mit Berücksichtigung der provinzialrömischen und südrussischen Formen*, Manus-Bibliothek 32, Leipzig².
- Andrzejowski, J.
1989 *Zagadnienie kontynuacji cmentarzysk we wschodniej strefie kultury przeworskiej*, [w:] J. Gurba, A. Kokowski (red.), *Kultura wielbarska w młodszym okresie rzymskim (materiały z konferencji)*, tom II, Lublin, s. 103–125.
1998 *Nadkole 2. A Cemetery of the Przeworsk Culture in Eastern Poland*, Monumenta Archaeologica Barbarica V, Kraków.
2001 *Wschodnia strefa kultury przeworskiej – próba definicji*, WA LIV (1995–1998), s. 59–87.
- Czarnecka, K.
2007 *Oblin. Ein Gräberfeld der Przeworsk-Kultur in Südmasowien*, Monumenta Archaeologica Barbarica XIII, Warszawa.
2012 *A Parade Shield from the Przeworsk Culture Cemetery in Czarsk, near Warsaw, Poland: an International Sign of Status in the Early Roman Period*, [w:] A. Bliujienė (red.), *People at the Crossroads of Space and Time (Footmarks of Societies in Ancient Europe) II*, „Archaeologia Baltica” 18, s. 97–108.
- Czarnecka, K., Kontny, B.
2009 *Traces of Combat or Traces of Ritual Destruction? The Damage of Weapons in the Przeworsk Culture*, [w:] H.-J. Schalles, A. W. Busch (red.), *Waffen in Aktion. Akten des 16. Internationalen Roman Military Equipment Conference (ROMECC), Xanten, 13.–16. Juni 2007*, „Xantener Berichte” XVI, s. 29–40.
- Dąbrowska, T.
1996 *Uwagi o ornamentyce ceramiki przeworskiej z wczesnego okresu wpływów rzymskich*, Studia Gothica I, Lublin, s. 111–120.
1997 *Kamieńczyk. Ein Gräberfeld der Przeworsk-Kultur in Ostmasowien*, Monumenta Archaeologica Barbarica III, Kraków.
2008 *Młodszy okres przedrzymski na Mazowszu i zachodnim Podlasiu. Zarys chronologiczno-kulturowy*, MSiW VII.
- Dąbrowska, T., Liana, T.
1986 *Stan i potrzeby badań nad młodszym okresem przedrzymskim i okresem wpływów rzymskich na Mazowszu*, [w:] K. Godłowski, R. Madyda-Legutko (red.), *Stan i potrzeby badań nad młodszym okresem przedrzymskim i okresem wpływów rzymskich w Polsce. Materiały z konferencji, Kraków, 14–16 listopada 1984*, Kraków, s. 147–166.

- Dzięgielewska, M., Kulczyńska, M.
2008 *Cieblowice Duże. Ein Gräberfeld der Przeworsk-Kultur in südwestlichen Masowien*, Monumenta Archaeologica Barbarica XIV, Warszawa.
- Godłowski, K.
1968 *Przyczynki do poznania kultury przeworskiej na Górnym Śląsku*, [w:] K. Jażdżewski (red.), *Liber Iosepho Kostrzewski octogenario a veneratoribus dicatus*, Wrocław-Warszawa-Kraków, s. 241–262.
1981 *Kultura przeworska*, [w:] Prahistoria ziem polskich V, s. 57–135.
1985 *Przemiany kulturowe i osadnicze w południowej i środkowej Polsce w młodszym okresie przedrzymskim i w okresie rzymskim*, Wrocław.
1992 *Zmiany w uzbrojeniu ludności kultury przeworskiej w okresie wpływów rzymskich*, [w:] M. Głosek et alii (red.), *Arma et ollae. Studia dedykowane Profesorowi Andrzejowi Nadolskiemu w 70 rocznicę urodzin i 45 rocznicę pracy naukowej. Sesja naukowa, Łódź, 7–8 maja 1992*, Łódź, s. 71–88.
- Iwanicki, P.
2011 *Cmentarzysko kultury przeworskiej w miejscowości Całowanie, gm. Karczew, woj. mazowieckie, st. XXVI*, WA LXII, s. 83–118.
- Jahn, M.
1916 *Die Bewaffnung der Germanen in der älteren Eisenzeit etwa von 700 v. Chr. bis 200 n. Chr.*, Mannus-Bibliothek 16, Würzburg.
- Jakubczyk, I.
2008 *Nożyce w kulturze przeworskiej*, m-pis pracy magisterskiej w Instytucie Archeologii Uniwersytetu Łódzkiego.
- Jakimowicz, R.
1921 *Sprawozdanie z działalności Państwowego Grona Konserwatorów zabytków przedhistorycznych w r. 1921. I. Sprawozdanie z działalności państw. Urzędu konserwatorskiego na okręg warszawski-północny*, WA VI, s. 145–156.
- Jasnosh, S.
1951 *Cmentarzysko z okresu lateńskiego i rzymskiego w Wymysłowie, pow. Gostyń, FAP II*, s. 1–282.
- Kaczanowski, P.
1995 *Klasyfikacja grotów broni drzewcowej kultury przeworskiej z okresu rzymskiego*, Klasyfikacje zabytków archeologicznych I, Kraków.
- Kietlińska, A.
1949 *Grób z okresu lateńskiego we wsi Całowanie, pow. Garwolin, SprPMA II (1948–1949)*, s. 63–68.
- Kostrzewski, J.
1919 *Kultura lateńska (La Tène) na obszarze b. Królestwa Polskiego*, PArch. I/1–2, s. 2–27.
- Liana, T.
1970 *Chronologia względna kultury przeworskiej we wczesnym okresie rzymskim*, WA XXXV/4, s. 429–487.
- Madyda-Legutko, R.
1987 *Die Gürtelschnallen der römischen Kaiserzeit und die frühen Völkerwanderungszeit im mitteleuropäischen Barbaricum*, B.A.R. Int. Series 360 (1986), Oxford.
2011 *Studia nad zróżnicowaniem metalowych części pasów w kulturze przeworskiej. Okucia końca pasa*, Kraków.
- Niewęglowski, A.
1991 *Cmentarzysko kultury przeworskiej w Garwolinie, woj. siedleckie*, Warszawa.
- Nowakowski, Z.
2003 *Cmentarzysko kultury przeworskiej w Żdzarowie, pow. sochaczewski*, WA LVI (2002–2003), s. 283–279.
- Stanaszek, Ł. M.
2012 *Na Łużycy. W zapomnianym regionie etnograficznym nad Wisłą*, Warszawa-Czersk.
- Starkel, L.
2001 *Historia doliny Wisły od ostatniego zlodowacenia do dziś*, Warszawa.

AN UNKNOWN ROMAN PERIOD CEMETERY FROM CAŁOWANIE, OTWOCK COUNTY

SUMMARY

In 2002 the Polish Army Museum handed over to the State Archaeological Museum in Warsaw a group of archaeological finds from a random discovery made at Całowanie, Otwock County, during a mid-1990s search for the burial of soldiers fallen in the defense of Poland in September 1939. The exact find-spot was identified in 2013 and apparently corresponds to site XIV recorded at Całowanie during a fieldwalking survey made in 1990 (Fig. 1, 2) which at the time brought in two uncharacteristic fragments of burnt pottery. The assemblage of interest consists of three eye brooch fragments, a partly melted copper alloy buckle, two iron strap-ends, an iron shield-boss, an iron spearhead, an iron spearhead with barbs, iron shears, an iron shield-grip fragment, an iron knife, an iron rivet and fragments of pottery (Fig. 3–5).

A black burnished vase (Fig. 3:1) may be reconstructed as originally having three handles. Similar forms are known from numerous finds from the eastern zone of Przeworsk Culture during phase B2, most of them used for cinerary urns (T. Dąbrowska 1996; J. Andrzejowski 2001, p. 79–82). A shallow cup with a small handle (Fig. 3:2) corresponds to type VI/2 of T. Liana (1970, p. 440). A few fragments of pottery also found in the assemblage from Całowanie belong to biconical vessels with a sharply marked shoulder (Fig. 3:3.4), presumably, type II/3 of T. Liana (1970, p. 439).

Three partly melted fragments of a copper alloy brooch may belong to a single specimen, an eye brooch, Prussian series, type A.60 (Fig. 4:1). A hole observed below the hook in the upper part of the brooch head (Fig. 4:1b), 3-4 mm in diameter, suggests repairs made to the brooch when its hook broke by installing a new hook in a hole. A similar method was used in a brooch from grave no. 59 from Nadkole 2, Wyszaków County in eastern Poland (J. Andrzejowski 1998, p. 58, pl. XLIV/59:5, CVIII:5). Other metal dress accessories are a heavily eroded and partly melted bronze buckle (Fig. 4:2), type AD1 of R. Madyda-Legutko (1987, p. 24), and two iron strap-ends (Fig. 4:3.4) type 2, variant 4 of R. Madyda-Legutko (2011, p. 31-32). The best preserved of the weapon finds is an iron shield-boss (Fig. 5:7), type J.7a (M. Jahn 1916, p. 173-176, pl. III) a form characteristic for weapon assemblages dated to the younger segment of phase B2 (T. Liana 1970, p. 452; K. Godłowski 1981, p. 83; 1992, p. 80). The shield-boss is made from two separate pieces, well apparent on an X-ray photograph: a bowl with a spike hammered together with the upper part of the collar. Spear-heads (Fig. 5:1.2) found in the group from Całowanie are represented by a specimen with barbs, type L/2 of P. Kaczanowski (1995, p. 33, 34), and a specimen with a slender lozenge-shaped blade, type IV (P. Kaczanowski 1995, p. 16). The next element of weaponry is a fragment of a shield-grip classified by its rectangular rivet plate (Fig. 5:5) as type J.8 (M. Jahn 1916, p. 189, fig. 217). An iron knife with a tang separated from a blade (Fig. 5:3) and iron shears (Fig. 5:6) may be dated only broadly to the Roman Period.

Although it is not entirely certain that the materials from Całowanie, site XIV, originally belonged to the same grave inventory this is possible because their chronology is not incompatible. There is some doubt however whether this deposit included one (or more) brooches, especially an eye brooch, rare in weapon graves and recorded more frequently in grave assemblages next to objects diagnostic for female burials. We have a record on an ancient cemetery identified at Całowanie in 1921 complete with a find of a type A.162 (R. Jakimowicz 1921, p. 147). Given its location (on a dune by the road running from Łukowiec to Całowanie) this grave-site could be the same as cemetery at Całowanie, site XIV. This conclusion is supported further by the large number of Przeworsk-Wielbark cemeteries recorded in right-bank Mazowsze (J. Andrzejowski 1989).

Recent decades of research made on the upper terrace of the Middle Vistula Valley has brought in new and striking discoveries. The cemeteries at Całowanie (P. Iwanicki 2011), Sobienie Biskupie (not

published; PMA, IV/7745) and Czersk (see: K. Czarnecka 2012) now confirm that there was intensive settlement in this region during the Pre-Roman Period and the Roman Period (cf. K. Godłowski 1985, p. 62-65; T. Dąbrowska, T. Liana 1986, maps 2, 3; J. Andrzejowski 2001, p. 60, fig. 1).

Tłum. A. Kinecka

Radosław Prochowicz, Tomasz Rakowski

SIELUŃ, POW. MAKOWSKI – NOWE STANOWISKO KULTURY WIELBARSKIEJ NA PÓŁNOCNYM MAZOWSZU

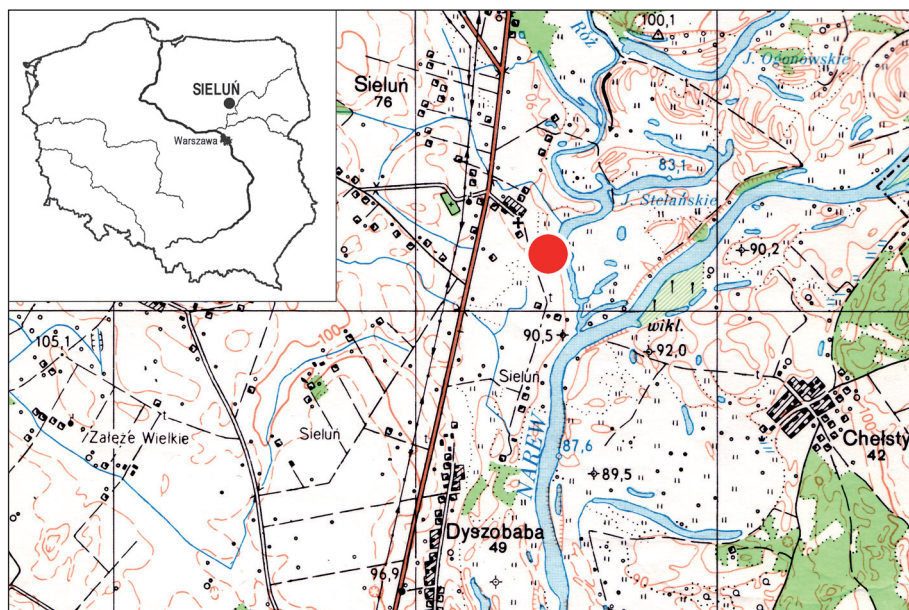
Prezentowany niżej zespół zabytków pochodzi z serii przypadkowych odkryć, które miały miejsce ok. 2005 roku na polach uprawnych pomiędzy Sieluniem a Dyszobabą (obie miejscowości w pow. makowskim), położonych na zachód od Jeziora Sieluńskiego i wypływającej z niego południowej części rzeki Róż (Ryc. 1). Pola te znajdują się na rozległej terasie, której poziom jest niewiele wyższy niż lustro wody w rzece i jeziorze. Wszystkie przedmioty (poza zapinką płytową, znajdującą się w zbiorach Muzeum Ziemi Zawkrzeńskiej w Mławie, nr inw. A/1432) przechowywane są obecnie w Państwowym Muzeum Archeologicznym w Warszawie (nr inw. IV/10481)¹.

Kółko

Kółko ze stopu miedzi, w przekroju kolistym. Średn. zewn. 28 mm, średn. pręta ok. 4,4 mm (Ryc. 2:2).

Ten prosty w formie przedmiot nie ma cech, pozwalających na jego dokładniejsze datowanie, nie można jednak wykluczyć, że tak jak inne zabytki z opisywanego zbioru pochodzi on z okresu wpływów rzymskich. Podobne kółka, wykonywane ze stopów

¹ Decyzja nr 178/2007 Mazowieckiego Wojewódzkiego Konserwatora Zabytków.



Ryc. 1. Sieluń, pow. makowski.
Lokalizacja stanowiska
Fig. 1. Sieluń, Maków Mazowiecki
County. Location of the site

WYKAZ SKRÓTÓW TYTUŁÓW CZASOPISM I WYDAWNICTW WIELOTOMOWYCH

ABBREVIATIONS OF PERIODICALS' AND SERIAL PUBLICATIONS' TITLES

AAC	– „Acta Archaeologica Carpathica”, Kraków
AAHung.	– „Acta Archaeologica Academiae Scientiarum Hungaricae”, Budapest
AFB	– „Arbeits- und Forschungsberichte zur sächsischen Bodendenkmalpflege”, Berlin (Stuttgart)
Amtl. Ber.	– „Amtlicher Bericht über die Verwaltung der naturgeschichtlichen, vorgeschichtlichen und volkskundlichen Sammlungen des Westpreußischen Provinzial-Museums für das Jahr ...”, Danzig
APolski	– „Archeologia Polski”, Warszawa
APS	– „Archeologia Polski Środkowowschodniej”, Lublin (wcześniej: Lublin-Chełm-Zamość)
AR	– „Archeologické rozhledy”, Praha
B.A.R. Int. Series	– British Archaeological Reports, International Series, Oxford
BerRGK	– „Bericht der Römisch-Germanischen Kommission”, Frankfurt a.M.-Berlin
BJahr.	– „Bonner Jahrbücher”, Köln/Bonn
BMJ	– „Bodendenkmalpflege in Mecklenburg-Vorpommern”, Lübstorf (wcześniej: „Bodendenkmalpflege in Mecklenburg. Jahrbuch ...”, Schwerin/Rostock/Berlin)
CRFB	– Corpus der römischen Funde im europäischen Barbaricum
FAP	– „Fontes Archaeologici Posnanienses” (wcześniej: „Fontes Praehistorici”), Poznań
Inf.Arch.	– „Informator Archeologiczny. Badania rok ...”, Warszawa
InvArch.	– „Inventaria Archaeologica, Pologne”, Warszawa-Łódź
JmV	– „Jahresschrift für mitteldeutsche Vorgeschichte”, Halle/Saale
JRGZM	– „Jahrbuch des Römisch-Germanischen Zentralmuseums Mainz”, Mainz
KHKM	– „Kwartalnik Historii Kultury Materialnej”, Warszawa
KSIA	– Kratkie soobšeniâ Instituta arheologii Akademii nauk SSSR (Краткие сообщения Института археологии Академии наук СССР), Moskva
MIA	– Materialy i issledovaniâ po arheologii SSSR (Материалы и исследования по археологии СССР), Moskva
MatArch.	– „Materiały Archeologiczne”, Kraków
MS	– „Materiały Starożytne”, Warszawa
MSiW	– „Materiały Starożytne i Wczesnośredniowieczne”, Warszawa
MSROA	– „Materiały i Sprawozdania Rzeszowskiego Ośrodka Archeologicznego”, Rzeszów-Krosno-Sandomierz-Tarnów (-Przemysł/Tarnobrzeg)
MZP	– „Materiały Zachodniopomorskie”, Szczecin
PA	– „Památky archeologické” (wcześniej: „Památky archeologické a místopisné”), Praha
PArch.	– „Przegląd Archeologiczny”, Poznań
PMMAE	– „Prace i Materiały Muzeum Archeologicznego i Etnograficznego w Łodzi. Seria Archeologiczna”, Łódź
PomAnt	– „Pomorania Antiqua”, Gdańsk
Prahistoria ziem polskich	– <i>Prahistoria ziem polskich</i> , tom I: <i>Paleolit i mezolit</i> (red. W. Chmielewski, W. Hensel), Wrocław-Warszawa-Kraków-Gdańsk 1975; tom II: <i>Neolit</i> (red. W. Hensel, T. Wiślański), Wrocław-Warszawa-Kraków-Gdańsk 1979; tom III: <i>Wczesna epoka brązu</i> (red. A. Gardawski, J. Kowalczyk), Wrocław-Warszawa-Kraków-Gdańsk 1978; tom IV: <i>Od środkowej epoki brązu do środkowego okresu lateńskiego</i> (red. J. Dąbrowski, Z. Rajewski), Wrocław-Warszawa-Kraków-Gdańsk 1979; tom V: <i>Późny okres lateński i okres rzymski</i> (red. J. Wielowiejski), Wrocław-Warszawa-Kraków-Gdańsk 1981
Prussia	– „Sitzungsberichte der Altertumsgesellschaft Prussia” (później: „Prussia. Zeitschrift für Heimatkunde”), Königsberg i.Pr.
PZ	– „Praehistorische Zeitschrift”, Berlin-New York
RArch.	– „Recherches Archéologiques”, Kraków
RB	– „Rocznik Białostocki”, Białystok
RO	– „Rocznik Olsztyński”, Olsztyn
SJahr.	– „Saalburg Jahrbuch”, Berlin-New York
SlA	– „Slovenská archeológia”, Bratislava
SovArch	– „Sovetskaâ Arheologia” (Советская археология), Moskva
SprArch.	– „Sprawozdania Archeologiczne”, Kraków
SprPMA	– „Sprawozdania P.M.A.”, Warszawa
WA	– „Wiadomości Archeologiczne”, Warszawa
ZNUJ	– „Zeszyty Naukowe Uniwersytetu Jagiellońskiego”, Kraków
ZOW	– „Z otchłani wieków”, Warszawa

