

PAŃSTWOWE MUZEUM ARCHEOLOGICZNE

w Warszawie



# WIADOMOŚCI ARCHEOLOGICZNE

BULLETIN ARCHÉOLOGIQUE POLONAIS

TOM (VOL.) LXVI

2015



WARSZAWA 2015 VARSOVIE

**WIADOMOŚCI  
ARCHEOLOGICZNE**

**TOM LXVI**

Redaguje zespół / Editorial staff:

dr Jacek Andrzejowski (sekretarz redakcji / managing editor), dr Wojciech Brzeziński (redaktor naczelny / editor in chief),  
mgr Grażyna Orlińska, mgr Radosław Prochowicz, mgr Barbara Sałacińska,  
mgr Andrzej Jacek Tomaszewski, mgr Katarzyna Watemborska-Rakowska

Rada Naukowa / Scientific Advisory Board:

Przewodniczący / Chairman – prof. dr hab. **Wojciech Nowakowski** (Instytut Archeologii Uniwersytetu Warszawskiego)  
prof. dr **Audronė Bliujienė** (Klaipėdos universitetas), prof. dr hab. **Claus von Carnap-Bornheim** (Stiftung  
Schleswig-Holsteinische Landesmuseen, Zentrum für Baltische und Skandinavische Archäologie, Schleswig),  
prof. dr hab. **Zbigniew Kobylński** (Instytut Archeologii Uniwersytetu Kardynała Stefana Wyszyńskiego),  
prof. dr hab. **Jerzy Maik** (Instytut Archeologii i Etnologii Polskiej Akademii Nauk),  
prof. dr hab. **Dieter Quast** (Forschungsinstitut für Archäologie, Römisch-Germanisches Zentralmuseum, Mainz),  
prof. dr hab. **Paweł Valde-Nowak** (Instytut Archeologii Uniwersytetu Jagiellońskiego)

Recenzenci tomu / Peer-reviewed by:

prof. dr hab. **Wojciech Blajer**, prof. dr hab. **Teresa Dąbrowska**, prof. dr hab. **Sławomir Kadrow**,  
prof. dr hab. **Magdalena Mączyńska**, prof. dr hab. **Wojciech Nowakowski**, prof. dr hab. **Jacek Poleski**

Tłumaczenia / Translations:

Anna Kinecka

Jacek Andrzejowski, Magdalena Mączyńska

Korekta / Proof-reading

Autorzy

Katarzyna Watemborska-Rakowska

Skład i łamanie / Layout:

JRJ

Rycina na okładce: gliniana figurka z Pieniążkowej. Rys. Lidia Kobylńska i Anna Potoczny  
Cover picture: clay figurine from Pieniążkowa. Drawing Lidia Kobylńska and Anna Potoczny

© Państwowe Muzeum Archeologiczne w Warszawie, 2015

© Autorzy, 2015

Państwowe Muzeum Archeologiczne jest instytucją  
finansowaną ze środków  
Samorządu Województwa Mazowieckiego



Pełen spis zawartości „Wiadomości Archeologicznych”: <http://www.wiadomosci-archeologiczne.pl/spisy-tresci/>

List of contents of “Wiadomości Archeologiczne”: <http://www.wiadomosci-archeologiczne.pl/spisy-tresci/>

Adres redakcji / Editorial office:

Państwowe Muzeum Archeologiczne, ul. Długa 52 (Arsenał), 00-241 Warszawa  
tel.: +48 (22) 5044 841, +48 (22) 5044 813; fax: +48 (22) 831 51 95;  
e-mail: [j.andrzejowski@wiadomosci-archeologiczne.pl](mailto:j.andrzejowski@wiadomosci-archeologiczne.pl)

<http://www.wiadomosci-archeologiczne.pl>

# WIADOMOŚCI ARCHEOLOGICZNE

---

Tom (Vol.) LXVI

---

## SPIS TREŚCI

### Contents

#### ROZPRAWY

- Grażyna Orlińska, Łukasz Karczmarek, Miseczki z omfalosem w kulturze łużyckiej na ziemiach polskich 3  
Small Omphalos Bowls from Lusatian Culture Contexts in Poland
- Michał Grygiel, Kultura jastorfska na Niżu Polskim. Próba określenia chronologii, zasięgu i powiązań 127  
Jastorf Culture in the Polish Lowland. Its Approximate Chronology, Range and Connections
- Claus von Carnap-Bornheim, Między adaptacją a oporem? Uwagi o grobach „książęcych” 183  
z okresu wpływów rzymskich w *Barbaricum*  
Between Adaption and Resistance – Some Thoughts Concerning the So-Called “Princely Graves” of the Roman Iron Age in the *Barbaricum*
- Joanna Zagórska-Telega, Obiekty kremacyjne z cmentarzysk kultury przeworskiej z dorzecza Liswarty 201  
z młodszego i późnego okresu wpływów rzymskich oraz wczesnej fazy okresu wędrówek ludów  
Cremation Features in Przeworsk Culture Cemeteries in the Liswarta River Basin, from the Younger and Late Roman Period until the Early Phase of the Migration Period

#### MISCELLANEA

- Zuzanna Różańska-Tuta, Plastyka antropomorficzna ludności kultury trypolskiej w zbiorach 247  
Państwowego Muzeum Archeologicznego w Warszawie  
Anthropomorphic Plastic Art of the Tripolye Culture People in the Collections of the State Archaeological Museum in Warsaw
- Anna Drzewicz, Gatunkowy i anatomiczny dobór zwierząt do ciałopalenia z cmentarzyska z wczesnej epoki żelaza 283  
w Sochaczewie-Trojanowie  
Animal species and Anatomical Elements Selected for Cremation in the Early Iron Age Cemetery at Sochaczew-Trojanów

#### ODKRYCIA

- Andrzej Pelisiak, Andrzej Wójcik, Neolityczna antropomorficzna figurka kamienna z miejscowości Tupadły, 313  
stan. 1, pow. inowrocławski  
A Neolithic Anthropomorphic Stone Figurine from Tupadły, site 1, Inowrocław County
- Anna Rembisz-Lubiejewska, Skarb przedmiotów brązowych odkryty w Słupsku, pow. *loco* 318  
A Bronze Hoard Found in Słupsk, Słupsk County

Katarzyna Czarnicka, Wojciech Siciński, Unikatowa pochwa miecza z cmentarzyska kultury przeworskiej w Orenicach, pow. łęczycki	320
A Unique Sword Scabbard from a Przeworsk Culture Cemetery at Orenice, Łęczyca County	
Agnieszka Jarec, Znaleźzisko ostrogi krzesłowanej z rejonu Ciechanowa	330
Unpublished Finds from Grodzisk, Węgrów County, from the Collections of the State Archaeological Museum in Warsaw	
Kinga Żyto, Nieznane zabytki okresu wpływów rzymskich z Muzeum Regionalnego im. Hieronima Ławniczaka w Krotoszynie	332
Unpublished Roman Period Artefacts from the Hieronim Ławniczak Regional Museum in Krotoszyn	
Andrzej Szela, Nietypowa sprzączka z Siemiatkowa. Wyrób lokalny czy import bałtyjski?	334
An Atypical Belt-Buckle from Siemiatkowo. A Locally Made Form or a Balt Import?	
Jacek Andrzejowski, Ryszard Cędrowski, Grób z Łazówka koło Sokołowa Podlaskiego – ślad nieznanego cmentarzyska kultury wielbarskiej?	338
A Grave from Łazówek near Sokołów Podlaski – Evidence of an Unknown Wielbark Culture Cemetery?	
Mirosław Rudnicki, Konstantin N. Skvortov, Znaleźzisko sprzączki typu <i>Snartemo-Sjörup</i> z Nadrowii	348
A Belt-Buckle type <i>Snartemo-Sjörup</i> from Nadrovia Region	
WYKAZ SKRÓTÓW / ABBREVIATIONS	355

- Kaczanowski, P.  
1995 *Klasyfikacja grotów broni drzewcowej kultury przeworskiej z okresu rzymskiego*, Klasyfikacje zabytków archeologicznych I, Kraków.
- Kolnik, T.  
1964 *Honosné spony mladšej doby rímskej vo svetle nálezov z juhozápadného Slovenska*, SIA XII, s. 409–446.
- Łosińska, A.,  
2005 *Wspomnienia – zamiast nekrologów*, „Wielkopolskie Sprawozdania Archeologiczne” 7, s. 281–291.
- Machajewski, H.  
2007 *Wielkopolska północna w późnym okresie rzymskim i w wczesnej fazie wędrówek ludów*, FAP XLIII, s. 77–97.
- Mączyńska, M.  
2001 *Einige Fibeln südlicher Herkunft im Hortfund von Łubiana in Pommern*, [w:] E. Istvánovits, V. Kulcsár (red.), *International Connections of the Barbarians of the Carpathian Basin in the 1<sup>st</sup>–5<sup>th</sup> centuries A.D. Proceedings of the international conference held in 1999 in Aszód and Nyíregyháza*, Aszód-Nyíregyháza, s. 77–93.  
2011 *Der frühvölkerwanderungszeitliche Hortfund aus Łubiana, Kreis Kościerzyna (Pommern)*, BerRGK 90 (2009), s. 7–481.
- Párducz, M.  
1956 *Beiträge zur Geschichte der Sarmaten in Ungarn im II. und III. Jahrhundert*, AAHung. VII, s. 139–182.
- Szydłowski, J.  
1974 *Trzy cmentarzyska typu dobrodzieńskiego*, Rocznik Muzeum Górnośląskiego w Bytomiu, Archeologia 11, Bytom.

UNPUBLISHED ROMAN PERIOD ARTEFACTS  
FROM THE HIERONIM ŁAWNICZAK REGIONAL  
MUSEUM IN KROTOSZYN

SUMMARY

The Regional Museum in Krotoszyn has in its collections four archaeological objects dated to the Roman Period: a copper alloy brooch, type A.166 (Fig. 1:1, two iron spearheads, types XV and XXIII/1 according to Piotr Kaczanowski (Fig. 1:2.3), and an iron knife (Fig. 1:4).

The provenance of these artefacts is unknown. They may have been offered to the museum by Dionizy Kosiński PhD, qualified archaeologist and history teacher at the secondary school in Krotoszyn who in late 1960s and early 70s excavated a number of sites in his local area (now Krotoszyn County). This conclusion is supported by the brooch, type A.166, variant *Retkinia* – brooches of this form cluster in the western part of the Przeworsk Culture territory. Marks of a fire patina observed on the spearheads suggest they were recovered from a grave-field.

tłum. Anna Kinecka

NIETYPOWA SPRZĄCZKA Z SIEMIĄTKOWA.  
WYRÓB LOKALNY CZY IMPORT BAŁTYJSKI?

Stanowisko w dzisiejszym Siemiątkowie<sup>1</sup>, położone jest na północnym skraju wsi, w sąsiedztwie stadionu, z którym ściśle związana jest historia jego odkrycia. To właśnie przy jego budowie w roku 1978 odsłonięto pozostałości starożytnych pochówków (J. Głosik 1983, s. 251). W lipcu 1978 roku ratownicze badania wykopaliskowe stanowiska podjął Andrzej Gindrych, ówczesny Wojewódzki Konserwator Zabytków w Ciechanowie; prace kontynuowane były w latach 1979–1980, a następnie 1983–1984. W ich trakcie na stanowisku przebadano ok. 1136 m<sup>2</sup>. Zgodnie z informacjami zawartymi w dziennikach badań<sup>2</sup> oraz wzmiankami w „Informatorze Archeologicznym” na stanowisku zarejestrowano 135 obiektów archeologicznych (Inf.Arch. 1978 [1979], s. 115–116; 1979 [1980], s. 96–97; 1980 [1981], s. 93; 1983 [1984], s. 132–133; 1984 [1985], s. 109), wydaje się jednak, że w rzeczywistości ich liczba była większa i sięgała 146 (A. Szela 2013, s. 26). Spośród nich 126 należy uznać za groby starożytne, w tym najprawdopodobniej 32 to obiekty kultury łużyckiej, 81 kultury przeworskiej i wielbarskiej, z pozostałych 13 nie zachował się żaden materiał, również kostny; w wypadku kolejnych 20 obiektów nie można było określić nawet ich funkcji (A. Szela 2013, s. 26–27).

W trakcie badań prowadzonych w roku 1983, w obrębie wykopu XVIII, na którym odkryto co najmniej dwa groby kultury wielbarskiej<sup>3</sup>, na głębokości 20 cm<sup>4</sup> znaleziono fragment brązowego kolca sprzączki, o bardzo nietypowej, rozbudowanej formie (Ryc. 2:1a). Trzpień kolca ma postać szerokiej płytki o wklęsłych bokach zewnętrznych, właściwy kolec jest cienki, w przekroju trójkątny, i zakończony dziobowato. Przy ozdobynej płytce znajduje się uszko, w którym tkwi fragment skorodowanego żelaza, będący zapewne pozostałością żelaznej osi sprzączki. Sugeruje to dwuczęściową budowę ramy, ale może także świadczyć o naprawie sprzączki, bowiem nie spotyka się okazów wykonanych z dwóch surowców. Płytko kolca sprzączki zdobiona jest parami poprzecznych bruzdek, a pośrodku wielokątnym otworem. Zachowana długość kolca wynosi 4 cm, a jego największa szerokość 2,6 cm.

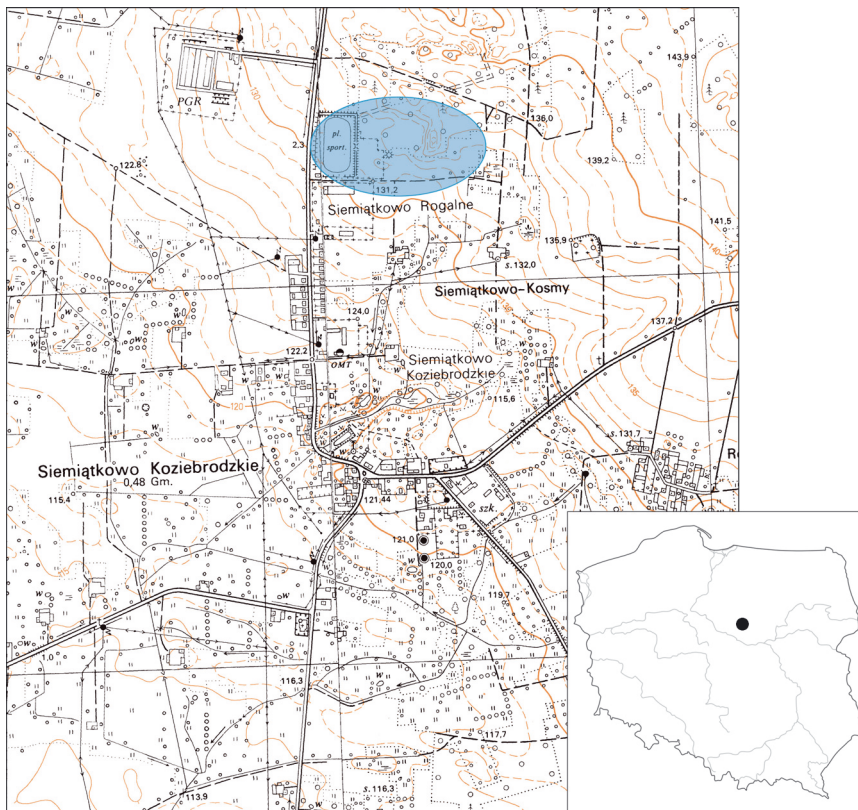
Identyfikacja sprzączek jedynie na podstawie ich kolców jest niezwykle trudna, a w wypadku większości znalezisk wręcz niemożliwa, jednak w odniesieniu do opisanego egzemplarza pomocna może być jego unikatowa forma. Rozbudowany kształt płytki widocznej na kolcu znajduje analogie wśród sprzączek typu 8 grupy B w typologii R. Madydy-Legutko (1987, s. 13–15,

<sup>1</sup> Z dniem 1 stycznia 2004 roku nazwa wsi i gminy Siemiątkowo Koziobrodzkie w pow. żuromińskim została zmieniona na Siemiątkowo (Dziennik Urzędowy nr 229 z 2003 roku, poz. 2288).

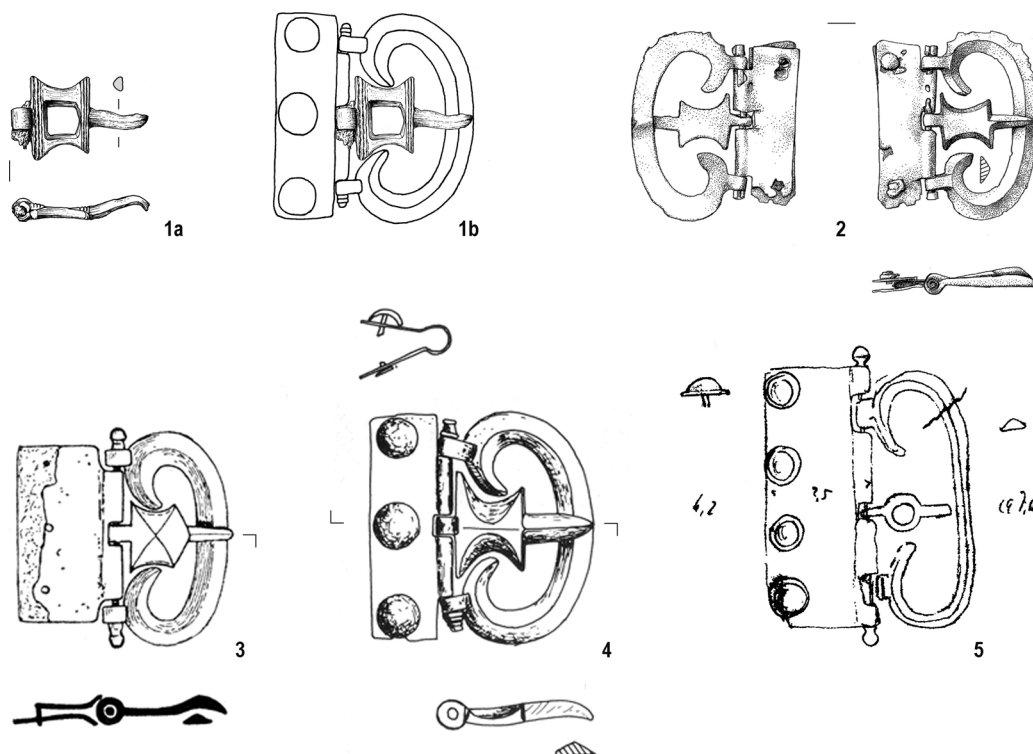
<sup>2</sup> Archiwum Mazowieckiego Wojewódzkiego Urzędu Ochrony Zabytków, Delegatura w Ciechanowie.

<sup>3</sup> W tym wykopie odkryto także jeden zespół z wczesnej epoki żelaza oraz groby, które datowano ogólnie na okres wpływów rzymskich.

<sup>4</sup> W dzienniku badań nie ma jednoznacznej informacji, czy jest to głębokość mierzona przed, czy po zdjęciu humusu.



Ryc. 1. Siemiatkowo, pow. Żuromin, stan. I. Lokalizacja cmentarzyska  
 Fig. 1. Siemiatkowo I, Żuromin County. Location of the site



Ryc. 2. Kolec (1a) i rekonstrukcja sprzączki (1b) z Siemiatkowa oraz jej analogie:

Fig. 2. Tongue of the buckle from Siemiatkowo (1a) and its reconstruction (1b) and buckles with similar tongue:

2 – Ulkowsy, pow./County Tczew, grób/grave 92, 3 – Niedergurig, Lkr./County Bautzen (Saksonia), 4 – Gródek n. Bugiem, pow./County Hrubieszów, grób/grave 73, 5 – Wyszka/Wiska, pow./County Pisz, „Fund Osten”.

Rys./Drawing: A. Jarzec (1). Wg/After: M. Tuszyńska 2005 (2), R. Madyda-Legutko 1987 (3), A. Kokowski 1993 (4), W. Nowakowski 2013 (5)

213, tabl. 5; por. ryc. 2:1b). Sprzączki te są znaleziskami niezwykle rzadkimi (Ryc. 2:2–5). Autorka wymienia jedynie trzy egzemplarze, pochodzące z terenów kultury luboszyckiej, z Niedergurig, Lkr. Bautzen w Saksonii, z Marxdorf, Kr. Märkisch-Oderland w Brandenburgii, oraz z Grabic, pow. krośnieński (odrzański). Podobne sprzączki znane są też z nowszych badań – ze stanowisk kultury wielbarskiej, z grobu 92 z nekropoli w Ulkowych, pow. gdański (M. Tuszyńska 2005, s. 34, 50 tabl. XXXVI/92:1)<sup>5</sup>, oraz z grobu 73 z nekropoli w Gródku nad Bugiem, pow. hrubieszowski, stan. 1C (A. Kokowski 1993/I, s. 58–59; 1993/II, ryc. 65:b). Egzemplarz z Niedergurig znaleziony został z grzebieniem typu Thomas I, sprzączka z Marxdorf razem z ostrogami VII grupy Godłowskiego, zabytkom z Gródka i z Ulków towarzyszyły zaś zapinki typu A.168, co pozwala na ich pewne datowanie na młodszą fazę okresu późnorzymskiego.

Podane analogie nie są do końca zbieżne z zabytkiem z Siemiątkowa, płytka kolca z tego stanowiska ma bowiem ornament ażurowy, jakiego nie spotykamy w pozostałych wypadkach. Co więcej, ornamentyka ażurowa jest praktycznie nieznana wśród zabytków zarówno z terenu kultury luboszyckiej, jak i kultury wielbarskiej. Podobną technikę zdobienia sprzączek rejestrujemy – choć rzadko – na terenach kultury przeworskiej, gdzie jednak ogranicza się ona głównie do skuwek sprzączek z widełkowatym kolcem. Przykładem zabytku o rozbudowanej ornamentyce ażurowej jest sprzączka pasa z grobu 22 z Witaszewic, pow. łączycki (E. Kaszewska, Z. Rajewski, H. A. Ząbkiewicz-Koszańska 1971, tabl. 167:4; R. Madyda-Legutko 2009, tabl. 3:1a.b) – skuwka sprzączki zdobiona jest wzorem półkoli i rombów. Bardzo podobny motyw pojawia się także na znalezionej luźno sprzączce z Chmielowa Piaskowego, pow. ostrowiecki (K. Godłowski, T. Wichman 1998, s. 44, 55, tabl. LXXXVII:4), czy sprzączce z grobu (obiekt 37) z Drozdowa, pow. łomżyński<sup>6</sup>. W kulturze przeworskiej ornament ażurowy spotykany jest także na okuciach końca pasa, czego przykładem mogą być okazy z grobu 15 w Chmielowie Piaskowym (K. Godłowski, T. Wichman 1998, s. 21, 56, tabl. XVII:8), czy z grobu XVII ze Starachowic, pow. loco (R. Jamka 1959, s. 48–49, ryc. 30:b.f).

<sup>5</sup> Przez autorkę zaliczona do typu AB9.

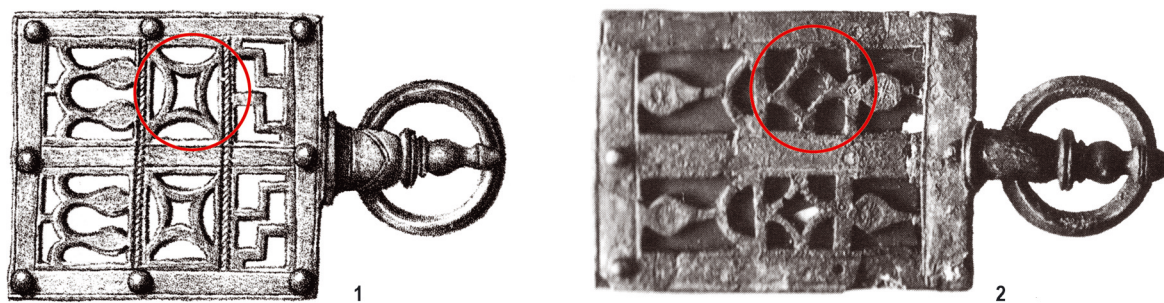
<sup>6</sup> Mat. niepublikowane. Badania Mieczysława Bienia (zob. J. Andrzejowski, M. Bienia, *Cmentarzysko w Drozdowie k/Łomży – nowe perspektywy badań starożytności mazowieckich*, referat na konferencji *Pogranicze trzech światów. Mazowsze u schyłku starożytności*, Żuromin 2010).

Zdecydowanie częściej ornament ażurowy pojawia się na zabytkach z terenu kultur bałtyjskich. W kulturze bogaczewskiej ogranicza się on zazwyczaj do trójkątnych wycięć, spotykanych zwykle na okuciach końca pasa oraz na rozbudowanych skuwkach sprzączek (R. Madyda-Legutko 2009, tabl. 2). Z tego terenu pochodzi także najbliższa analogia do kolca z Siemiątkowa. Sprzączka znaleziona w miejscowości Wyszka, pow. piski, znana jest jedynie z pochodzącego z archiwum Herberta Jan-kuhna schematycznego rysunku (W. Nowakowski 2013, s. 70, tabl. 119)<sup>7</sup>, na którym jednak widać, że jej kolec zaopatrzony jest w okrągłe rozszerzenie z kolistym otworem (Ryc. 2:5).

Centrum ornamentyki ażurowej w skali całego *Barbaricum* znajdowało się na Sambii. Ażurowe dekoracje pojawiały się tam zarówno na okuciach końca pasa, jak i na innych elementach pasa, tworzących rodzaj rozbudowanych garniturów. Wśród tych niezwykle bogato zdobionych przedmiotów można znaleźć motywy zdobnicze zbliżone do dekoracji kolca z Siemiątkowa. Dobrymi przykładami są sprzączki z grobu 30 z Kovrova (dawn. *Dollkeim, Kr. Fischhausen*) oraz z grobu 15 z Putilova (dawn. *Corjeiten, Kr. Fischhausen*) na Sambii (A. Chilińska-Drapella 2010, s. 25–26, 29–30, tabl. 23:g1.2, 34:a1). Na obydwu zabytkach zauważyć można motywy zdobnicze (Ryc. 3:1.2) przypominające kształtem płytkę kolca sprzączki z Siemiątkowa. Elementy te mają formę kwadratu bądź trapezu z wklęsłymi bokami. W wypadku kolca z Siemiątkowa wklęsłe są co prawda jedynie boki równoległe do jego osi, jednak prawdopodobnie wynika to z funkcji, jaką pełnił ten przedmiot. Ażur pasów sambijskich, zwłaszcza sprzączki z Kovrova, ma wklęsłe boki, jednak już w wypadku zabytku z Putilova krawędzie mają różny kształt, od łukowatego do prostego. Pomimo opisanych różnic zasadne wydaje się jednak stwierdzenie, że sam wzór ażurowego czworokąta może mieć wspólne korzenie.

Biorąc pod uwagę dobrze datowane sprzączki z Gródka i Ulków, przypadające na młodszą fazę późnego okresu wpływów rzymskich, można przyjąć analogiczne datowanie dla zabytku z Siemiątkowa. Ponieważ w tym okresie na Mazowszu Północnym występuje już wyłącznie osadnictwo wielbarskie, właśnie z tą kulturą należy wiązać sprzączkę, z której pochodzi omawiany kolec. Unikatowa ornamentyka każe jednak wykluczyć jego wielbarskie pochodzenie. Zdecydowanie bardziej prawdopodobne jest bowiem wiązanie jej z obszarami bałtyjskimi

<sup>7</sup> Autor publikacji określa sprzączkę jako typ AE2, wydaje się jednak właściwsze przypisanie jej do typu AB8.



Ryc. 3. Pasy sambijskie z ażurowymi okuciami.

Fig. 3. Sambian belts with openwork fittings.

1 – Kovrovo / Коврово, obl./County Kaliningrad, grób/grave 30; 2 – Putilovo / Путилово, obl./County Kaliningrad, grób/grave 15. Wg/After: A. Chilińska-Drapella 2010



i traktowanie tej sprzączki jako kolejnego śladu wpływów bałtyjskich na terenach Mazowsza Północnego (por. M. Piotrowski, A. Szela 2001, s. 166–167).

Dr Andrzej Szela  
Instytut Archeologii Uniwersytetu Warszawskiego  
ul. Krakowskie Przedmieście 26/28  
PL 00-927 Warszawa  
a.szela@uw.edu.pl

## LITERATURA

Chilińska-Drapella, A.

2010 *Próba nowego spojrzenia na „pasy sambijskie”*, WA LXI (2009–2010), s. 3–79.

Godłowski, K., Wichman, T.

1998 *Chmielów Piaskowy. Ein Gräberfeld der Przeworsk-Kultur im Świętokrzyskie-Gebirge*, Monumenta Archaeologica Barbarica VI, Kraków.

Głosik, J.

1983 *Katalog Pogotowia Archeologicznego za lata 1973–1976*, MSiW V, s. 229–262.

Jamka, R.

1959 *Cmentarzysko z okresu rzymskiego w Starachowicach*, PArch. XI (1957–1958), s. 32–61.

Kaszewska, E., Rajewski, Z. A.,

Ząbkiewicz-Koszańska, H. A.

1971 *Bronze II/III (Mont.) – Période Romaine*, InvArch. XXVII.

Kietlińska, A., Dąbrowska, T.

1963 *Cmentarzysko z okresu wpływów rzymskich we wsi Spycymierz, pow. Turek*, MS IX, s. 143–255.

Kokowski, A.

1993 *Gródek nad Bugiem. Cmentarzysko grupy masłomęckiej, część I–III*, Lublin.

Madyda-Legutko, R.

1987 *Die Gürtelschnallen der Römischen Kaiserzeit und der frühen Völkerwanderungszeit im mitteleuropäischen Barbaricum*, B.A.R. Int. Series 360, Oxford (1986).

2009 *Uwagi o ornamentyce ażurowej w kręgu zachodniobałtyjskim*, [w:] A. Bitner-Wróblewska, G. Iwanowska (red.), *Bałtowie i ich sąsiedzi. Marian Kaczyński in memoriam*, Seminarium Bałtyjskie II, Warszawa, s. 773–786.

Nowakowski, W.

2013 *Masuren in der Römischen Kaiserzeit. Auswertung der Archivalien aus dem Nachlass von Herbert Jankuhn*, Studien zur Siedlungsgeschichte und Archäologie der Ostseegebiete 12, Neumünster.

Piotrowski, M., Szela, A.

2001 *Pogranicze trzech światów – cmentarzysko kultury przeworskiej w Dzierzgowie, na północnym Mazowszu*, [w:] W. Nowakowski, A. Szela (red.), *Officina archaeologica optima. Studia ofiarowane Jerzemu Okuliczowi-Kozarynowi w siedemdziesiątą rocznicę urodzin*, Światowit Supplement Series P: Prehistory and Middle Ages VII, Warszawa, s. 165–173.

Szela, A.

2013 *Okres wpływów rzymskich w dorzeczu środkowej Wkry, część I–III*, mps dysertacji doktorskiej w Instytucie Archeologii Uniwersytetu Warszawskiego.

Thomas, S.

1960 *Studien zu den germanischen Kämmen der römischen Kaiserzeit*, AFB 8, s. 54–215.

Tuszyńska, M.

2005 *Ulkowy. Cmentarzysko kultury wielbarskiej na Pomorzu Gdańskim (Badania na trasie autostrady A 1 Gdańsk – Tczew)*, Gdańsk.

## AN ATYPICAL BELT-BUCKLE FROM SIEMIĄTKOWO. A LOCALLY MADE FORM OR A BALT IMPORT?

### SUMMARY

An uncharacteristic prong of a buckle cast in bronze was found in 1983 during a rescue excavation of a multi-phase cemetery of the Lusatian, Przeworsk and Wielbark Cultures at Siemiątkowo, Żuromin County (Fig. 1). One part of the prong has the form of a decorative plate, with two recessed sides and a central opening (Fig. 2:1.2). It continues into the prong proper – slender, triangular of section, with a bowed terminal. The unusual form of the prong identifies it as a fragment of a buckle, type 8 group B, in the typology of R. Madyda-Legutko (1987, p. 13–15, 213, pl. 5). Finds of these buckles are extremely rare. To date, they have been recorded in three sites of the Luboszyce Culture and in two sites of the Wielbark Culture: Niedergurig, Distr. Bautzen in Saxony, Marxdorf, Distr. Märkisch-Oderland in Brandenburg, Grabice, Krosno Odrzańskie County, Ulkowy, Gdańsk County, and Gródek nad Bugiem, Hrubieszów County (Fig. 2:3–5). However, none of these finds has an openwork prong. The only type B8 specimen with a similar prong comes from the locality Wyszka, Pisz County (Fig. 2:6), which may suggest Balt roots of the buckle from Siemiątkowo. Similar decorative motifs may be found on openwork elements of the so-called Samland belts (Fig. 2:7.8). This suggests that the buckle fragment from Siemiątkowo could be one more example of Balt influence on the area of northern Mazowsze.

Among the cited analogies only the artefacts from the Wielbark Culture cemeteries have a closer dating. In both assemblages of this culture the buckles were found together with brooches type Almgren 168, characteristic for the younger phase of the Late Roman Period. Thus, it seems justified to date the buckle prong from Siemiątkowo in the same way, and to link it with the Wielbark Culture which by the Late Roman Period had moved into areas of Mazowsze.

tłum. Anna Kinecka

# WYKAZ SKRÓTÓW TYTUŁÓW CZASOPISM I WYDAWNICTW WIELOTOMOWYCH

## ABBREVIATIONS OF PERIODICALS' AND SERIAL PUBLICATIONS' TITLES

AAC	– „Acta Archaeologica Carpathica”, Kraków
AAHung.	– „Acta Archaeologica Academiae Scientiarum Hungaricae”, Budapest
AFB	– „Arbeits- und Forschungsberichte zur sächsischen Bodendenkmalpflege”, Berlin (Stuttgart)
Amtl. Ber.	– „Amtlicher Bericht über die Verwaltung der naturgeschichtlichen, vorgeschichtlichen und volkskundlichen Sammlungen des Westpreußischen Provinzial-Museums für das Jahr...”; (później: „Amtlicher Bericht über die Verwaltung der naturhistorischen, archaeologischen und ethnologischen Sammlungen des Westpreußischen Provinzial-Museums für das Jahr...” oraz „Amtlicher Bericht über die Verwaltung der naturgeschichtlichen, vorgeschichtlichen und volkskundlichen Sammlungen des Westpreußischen Provinzial-Museums für das Jahr...”), Danzig
APolski	– „Archeologia Polski”, Warszawa
APS	– „Archeologia Polski Środkowoschodniej”, Lublin (wcześniej: Lublin-Chełm-Zamość)
AR	– „Archeologické rozhledy”, Praha
B.A.R. Int. Series	– British Archaeological Reports, International Series, Oxford
BerRGK	– „Bericht der Römisch-Germanischen Kommission”, Frankfurt a.M.-Berlin
BJahr.	– „Bonner Jahrbücher”, Köln/Bonn
BMJ	– „Bodendenkmalpflege in Mecklenburg-Vorpommern”, Lübstorf (wcześniej: „Bodendenkmalpflege in Mecklenburg. Jahrbuch ...”, Schwerin/Rostock/Berlin)
CRFB	– Corpus der römischen Funde im europäischen Barbaricum
FAP	– „Fontes Archaeologici Posnanienses” (wcześniej: „Fontes Praehistorici”), Poznań
Inf.Arch.	– „Informator Archeologiczny. Badania rok ...”, Warszawa
InvArch.	– „Inventaria Archaeologica, Pologne”, Warszawa-Łódź
JmV	– „Jahresschrift für mitteleuropäische Vorgeschichte”, Halle/Saale
JRGZM	– „Jahrbuch des Römisch-Germanischen Zentralmuseums Mainz”, Mainz
KHKM	– „Kwartalnik Historii Kultury Materialnej”, Warszawa
KSIA	– Kratkie soobšeniâ Instituta arheologii Akademii nauk SSSR (Краткие сообщения Института археологии Академии наук СССР), Moskva
MIA	– Materialy i issledovaniâ po arheologii SSSR (Материалы и исследования по археологии СССР), Moskva
MatArch.	– „Materiały Archeologiczne”, Kraków
MS	– „Materiały Starożytne”, Warszawa
MSiW	– „Materiały Starożytne i Wczesnośredniowieczne”, Warszawa
MSROA	– „Materiały i Sprawozdania Rzeszowskiego Ośrodka Archeologicznego”, Rzeszów-Krosno-Sandomierz-Tarnów (-Przemysł/Tarnobrzeg)
MZP	– „Materiały Zachodniopomorskie”, Szczecin
PA	– „Památky archeologické” (wcześniej: „Památky archeologické a místopisné”), Praha
PArch.	– „Przegląd Archeologiczny”, Poznań
PMMAE	– „Prace i Materiały Muzeum Archeologicznego i Etnograficznego w Łodzi. Seria Archeologiczna”, Łódź
PomAnt	– „Pomorania Antiqua”, Gdańsk
Prahistoria ziem polskich	– <i>Prahistoria ziem polskich</i> , tom I: <i>Paleolit i mezolit</i> (red. W. Chmielewski, W. Hensel), Wrocław-Warszawa-Kraków-Gdańsk 1975; tom II: <i>Neolit</i> (red. W. Hensel, T. Wiślański), Wrocław-Warszawa-Kraków-Gdańsk 1979; tom III: <i>Wczesna epoka brązu</i> (red. A. Gardawski, J. Kowalczyk), Wrocław-Warszawa-Kraków-Gdańsk 1978; tom IV: <i>Od środkowej epoki brązu do środkowego okresu lateńskiego</i> (red. J. Dąbrowski, Z. Rajewski), Wrocław-Warszawa-Kraków-Gdańsk 1979; tom V: <i>Późny okres lateński i okres rzymski</i> (red. J. Wielowiejski), Wrocław-Warszawa-Kraków-Gdańsk 1981
Prussia	– „Sitzungsberichte der Altertumsgesellschaft Prussia” (później: „Prussia. Zeitschrift für Heimatkunde”), Königsberg.
PZ	– „Praehistorische Zeitschrift”, Berlin-New York
RArch.	– „Recherches Archéologiques”, Kraków
RB	– „Rocznik Białostocki”, Białystok
RGA	– Reallexikon der Germanischen Altertumskunde: 1. wyd.: J. Hoops (wyd.), tomy 1–4 (K. J. Trübner, Straßburg 1911–1919), 2. wyd.: H. Jankuhn, H. Beck i in. (wyd.), tomy 1–35 (de Gruyter, Berlin-New York 1973–2007).
RO	– „Rocznik Olsztyński”, Olsztyn
RosArh.	– „Rossijskaâ arheologią” (Российская археология), Moskva
SJahr.	– „Saalburg Jahrbuch”, Berlin-New York
SlA	– „Slovenská archeológia”, Bratislava
SovArh.	– „Sovetskaâ arheologią” (Советская археология), Moskva
SprArch.	– „Sprawozdania Archeologiczne”, Kraków
SprPMA	– „Sprawozdania P.M.A.”, Warszawa
WA	– „Wiadomości Archeologiczne”, Warszawa
ZfE	– „Zeitschrift für Ethnologie”, Berlin
ZNUJ	– „Zeszyty Naukowe Uniwersytetu Jagiellońskiego”, Kraków
ZOW	– „Z otchłani wieków”, Warszawa

Sprzedaż / Retail:  
Długa 52 (Arsenał), 00-241 Warszawa

Sprzedaż wysyłkowa / Mail order:  
tel./phone: +48 22 5044 872, +48 22 5044 873  
e-mail: wydawnictwapma@pma.pl

Państwowe Muzeum Archeologiczne. Warszawa 2015. Wydanie I. Nakład 300 egz.  
Druk i oprawa: DRUKARNIA Janusz Bieszczad, ul. Moszczenicka 2, 03-660 Warszawa