

PAŃSTWOWE MUZEUM ARCHEOLOGICZNE

w Warszawie

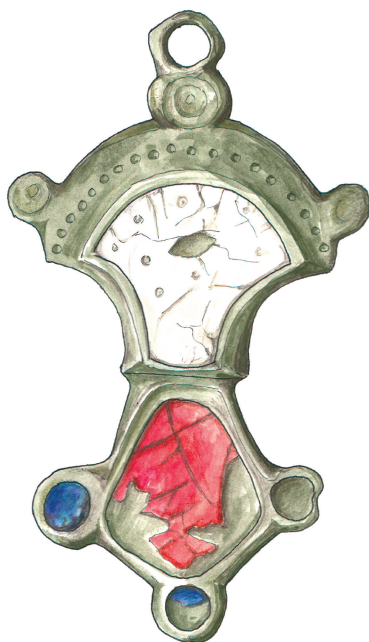


# WIADOMOŚCI ARCHEOLOGICZNE

**BULLETIN ARCHÉOLOGIQUE POLONAIS**

**TOM (VOL.) LXVIII**

**2017**

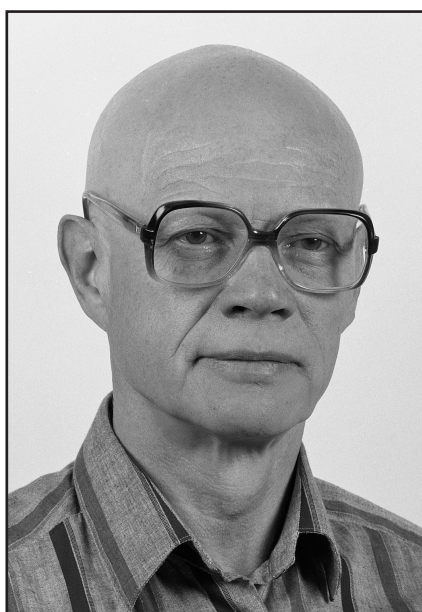


**WARSZAWA 2017 VARSOVIE**

# WIADOMOŚCI ARCHEOLOGICZNE

TOM LXVIII

*Tom ten Redakcja poświęca pamięci*



*dr. Jana Jaskanisa*  
*(19.07.1932–28.11.2016)*

*w latach 1980–2001*

*Dyrektora Państwowego Muzeum Archeologicznego  
i Redaktora Naczelnego „Wiadomości Archeologicznych”*

Redaguje zespół / Editorial staff:

dr Jacek Andrzejowski (sekretarz redakcji / managing editor), dr Wojciech Brzeziński (redaktor naczelny / editor in chief),  
mgr Grażyna Orlińska, mgr Radosław Prochowicz, mgr Barbara Sałacińska,  
mgr Andrzej Jacek Tomaszewski, mgr Katarzyna Watemborska-Rakowska

Rada Naukowa / Scientific Advisory Board:

Przewodniczący / Chairman – prof. dr hab. Wojciech Nowakowski (Instytut Archeologii Uniwersytetu Warszawskiego),  
prof. dr Audronė Bliujienė (Klaipėdos universitetas), prof. dr hab. Claus von Carnap-Bornheim (Stiftung  
Schleswig-Holsteinische Landesmuseen, Zentrum für Baltische und Skandinavische Archäologie, Schleswig),  
prof. dr hab. Zbigniew Kobyliński (Instytut Archeologii Uniwersytetu Kardynała Stefana Wyszyńskiego),  
prof. dr hab. Jerzy Maik (Instytut Archeologii i Etnologii Polskiej Akademii Nauk),  
prof. dr hab. Dieter Quast (Forschungsinstitut für Archäologie, Römisch-Germanisches Zentralmuseum, Mainz),  
prof. dr hab. Paweł Valde-Nowak (Instytut Archeologii Uniwersytetu Jagiellońskiego)

Recenzenci tomu / Peer-reviewed by:

prof. dr hab. Aleksander Bursche, prof. dr hab. Andrzej Kokowski, dr hab. prof. UMCS Jerzy Libera,  
prof. dr hab. Magdalena Mączyńska, prof. dr hab. Wojciech Nowakowski, dr hab. Judyta Rodzińska-Nowak

Tłumaczenia / Translations:

Anna Kinecka,

Jacek Andrzejowski, Magdalena Małek, Magdalena Mączyńska,  
Jan Schuster, Beverly Hirschel, Manuel García-Heras, Piotr Godlewski

Korekta / Proof-reading:

Autorzy

Katarzyna Watemborska-Rakowska

Skład i łamanie / Layout:

JRJ

Rycina na okładce: emaliowana zapinka z Chlebczyna. Rys.: Lidia Kobylińska i Anna Potoczny  
Cover picture: the enamelled brooch from Chlebczyn. Drawing: Lidia Kobylińska and Anna Potoczny

© Państwowe Muzeum Archeologiczne w Warszawie, 2017

© Autorzy, 2017

Państwowe Muzeum Archeologiczne jest instytucją  
finansowaną ze środków  
Samorządu Województwa Mazowieckiego



Pełen spis zawartości „Wiadomości Archeologicznych”: <http://www.wiadomosci-archeologiczne.pl/spisy-tresci/>

List of contents of “Wiadomości Archeologiczne”: <http://www.wiadomosci-archeologiczne.pl/spisy-tresci/>

Adres redakcji / Editorial office:

Państwowe Muzeum Archeologiczne, ul. Długa 52 (Arsenał), 00-241 Warszawa  
tel.: +48 (22) 5044 841, +48 (22) 5044 813; fax: +48 (22) 831 51 95  
e-mail: j.andrzejowski@wiadomosci-archeologiczne.pl

<http://www.wiadomosci-archeologiczne.pl>

# WIADOMOŚCI ARCHEOLOGICZNE

---

Tom (Vol.) LXVIII

---

## SPIS TREŚCI

### Contents

#### DYSKUSJE

- Roger Bland, Ustawa *Treasure Act* i program *Portable Antiquities Scheme* w Anglii i Walii 3  
The Treasure Act and Portable Antiquities Scheme in England and Wales
- Claus von Carnap-Bornheim, Ulf Ickerodt, Eicke Sieglhoff, Archeologia landu Szlezwik-Holsztyn a archeologia detektorystyczna 13  
Archaeology of Federal State Schleswig-Holstein and Detector Archaeology
- Jan Schuster, *Sypiając z wrogiem?* Potencjał badawczy amatorskiej „archeologii detektorystycznej” na przykładzie zabytków z okresu wpływów rzymskich i okresu wędrówek ludów z lat 2006–2014, odkrytych w kraju związkowym Szlezwik-Holsztyn 19  
*Sleeping with the Enemy?* The Scientific Potential of Amateur ‘Metal Detecting Archaeology’ on the Example of the Finds Dating Back to the Roman Iron Age and the Migration Period, Discovered in 2006–2014 in the Federal State of Schleswig-Holstein
- Maciej Trzciniński, Raz jeszcze o poszukiwaniu zabytków w Polsce. Między teorią i praktyką 33  
A New Contribution on Amateur Metal Detecting in Poland. Between Theory and Practice

#### ROZPRAWY

- Agata Chilińska-Früböes, Zapinki oczkowe serii pruskiej z terenu kultury Dollkeim-Kovrovo 45  
Eye Brooches of the Prussian Series from the Territory of the Dollkeim-Kovrovo Culture

#### MISCELLANEA

- Piotr Mączynski, Anna Zakościelna, O *pierwszych grobach kultur ceramik wstęgowych w Polsce* – raz jeszcze. Inwentarze krzemienne grobów kultury lubelsko-wołyńskiej ze stanowiska *Grodzisko II* w Złotej w świetle analizy traseologicznej 107  
Another Assessment of “the First Danubian Culture Graves from Poland”. Use-wear Analysis of Flint Inventories from Lublin-Volhynian Culture Graves at Złota, Site *Grodzisko II*
- Mirosława Andrzejowska, Brązy ze Słupia – historia niedokończona 119  
Bronzes from Słupia – an Incomplete Story
- Fernando Agua, Juan F. Conde, Manuel García-Heras, Urszula Kobylińska, Zbigniew Kobyliński, Badania archeometryczne ceramiki z wczesnej epoki żelaza ze Starego Kraju na Ziemi Lubuskiej 147  
Archaeometric studies on the Early Iron Age pottery from the Stary Kraj (Old Country) Region in the Lubusz Land
- Jacek Andrzejowski, Andrzej Maciałowicz, Między Północą a Południem. Zespół osadniczy z późnej epoki żelaza w Jarnicach nad Liwcem w świetle dalekosiężnych powiązań 179  
Between the North and the South. Wide-ranging Connections of the Late Iron Age settlement Complex at Jarnice on the Liwiec River

## ODKRYCIA

Witold Gr u ż d ź, Katarzyna Py ż e w i c z, Dominik Kacper P ł a z a, Znaleźisko dwóch sierpów z krzemienia ożarówskiego w Dwikozach, pow. sandomierski Two Sickles Made of Ożarów Flint Found at Dwikozy, Sandomierz County	235
Bartłomiej Ka c z y ń s k i, Ponownie odkryta szpila z tarczowatą główką z Siedlimowa, pow. mogileński Revisiting the Pin with a Disc-shaped Head from Siedlimowo, Mogilno County	240
Anna Dr z e w i c z, Pierścień napierśnika kultury pomorskiej z Woli Pasikońskiej, pow. warszawski zachodni – przykład pradziejowego recyklingu A Ring from a Pomeranian Culture Pectoral, Wola Pasikońska, Warsaw-West County – a Case of Some Prehistoric Recycling	247
Agnieszka Kr z y s i a k, Karol D z i ę g i e l e w s k i, Aldona Ga r b a c z - K l e m p k a, Pierścień brązowego napierśnika z wczesnej epoki żelaza z miejscowości Dziechlino-Leśnice koło Lęborka A Ring from Early Iron Age Bronze Collar from Dziechlino-Leśnice near Lębork	257
Bożena Br y ń c z a k, Figurka „wilka ogniowego” z osady w Chyżynach, pow. miński The ‘Firedog’ from the Settlement at Chyżyny, Mińsk Mazowiecki County	266
Katarzyna Wa t e m b o r s k a - R a k o w s k a, Wisior w typie <i>Şimleul Silvaniei</i> z Czerska na Urzeczu A Pendant of type <i>Şimleul Silvaniei</i> from Czersk in Urzecz	270
Jacek A n d r z e j o w s k i, Unikatowa zapinka emaliowana z Chlebczyna na południowym Podlasiu A Unique Enamelled Brooch from Chlebczyn in Southern Podlasie	275
Ireneusz Ja k u b c z y k, Wojciech S i c i ń s k i, Odkrycie trzech naczyń brązowych na osadzie kultury przeworskiej w Powodowie Drugim, pow. poddębicki Three Roman Bronze Vessels from the Settlement of Przeworsk Culture at Powodów Drugi, Poddębice County	281
Małgorzata Ku r z y ń s k a, Jacek A n d r z e j o w s k i, Cmentarzyska z okresu wpływów rzymskich z Parsk, powiat grudziądzki Roman Period Cemeteries at Parski, Grudziądz County	287
Małgorzata Ku r z y ń s k a, Nieznane materiały z cmentarzyska z okresu wpływów rzymskich w Ostrowitem na ziemi dobrzyńskiej Newly Published Materials from Past Investigation of the Roman Period Cemetery at Ostrowite, County Rypin	296
Konstantin N. Sk v o r c o v, Mirosław Ru d n i c k i, Nowe odkrycia zapinek płytkowych z Sambii i Natangii New Finds of Bow Brooches from Sambia and Natangia	302
WYKAZ SKRÓTÓW / ABBREVIATIONS	311

B. Ceynowa (red.), *XX Sesja Pomorzoznawcza*, Gdańsk.

Łęga, ks. Wł.

1930 *Dwa groby ciałopalne z okresu rzymskiego odkryte w Parsku w pow. grudziądzkim*, „Zapiski Towarzystwa Naukowego w Toruniu” VIII/7, s. 217–220.

Łuka, L. J.

1953 *Wykaz nabytków Muzeum Archeologicznego w Poznaniu w r. 1951*, FAP III (1952), s. 149–171.

Madyda-Legutko, R.

1987 *Die Gürtelschnallen der Römischen Kaiserzeit und der frühen Völkerwanderungszeit im mitteleuropäischen Barbaricum*, B.A.R. Int. Series 360, Oxford (1986).

Przewoźna, K.

1974 *Struktura i rozwój zasiedlenia południowo-wschodniej strefy nadbałtyckiej u schyłku starożytności*, Warszawa-Poznań.

Schindler, R.

1940 *Die Besiedlungsgeschichte der Goten und Gepiden im unteren Weichselraum auf Grund der Tongefässe, Quellschriften zur ostdeutschen Vor- und Frühgeschichte* 6, Leipzig.

Szczygielski, W.

1978 *Niewitecki Stanisław (1904–1969)*, Polski Słownik Biograficzny XXIII/1, Wrocław, s. 91–92.

Walenta, K.

1981 *Obrządek pogrzebowy na Pomorzu w okresie późnoloteńskiego i rzymskiego*, *Archaeologia Baltica* V, Polonia 80/81, Łódź, b.d.w.

Wołągiewicz, R.

1993 *Ceramika kultury wielbarskiej między Bałtykiem a Morzem Czarnym*, Szczecin.

Zielonka, B.

1959 *Zabytki archeologiczne województwa bydgoskiego*, Bydgoszcz.

#### ROMAN PERIOD CEMETERIES AT PARSKI, GRUDZIĄDZ COUNTY

##### SUMMARY

Two urned burials were discovered in the village of Parski, its western or south-western area presumably (Fig. 1:9.10), in 1900 and 1913 (see: W. Łęga 1930). Archaeological recovered at that time (Fig. 2, 3) entered the *Stadtmuseum* (City Museum) in *Graudenz/Grudziądz* (until 1920 in Prussia); of these only a bronze brooch, type Almgren 95, survived (Fig. 2:c) and is now in Muzeum Archeologiczne w Gdańsku (Archaeological Museum in Gdańsk); two cinerary urns and a glass jetton have gone missing.

Further discoveries were made at Parski in 1939. At this time, the now Polish *Muzeum Miejskie* (City Museum) in Grudziądz acquired

seven pottery vessels, some sherds and a bronze buckle; of these the buckle, type D29, one of the vessels (a jug, group IX), and a brooch possibly recovered the same year – type Almgren 162 (Fig. 5:a–c), are still in keeping of Muzeum im. ks. dr. Władysława Łęgi w Grudziądz (The Father Dr. Władysław Łęga Museum in Grudziądz).

In 1955, on a hummock in the north-eastern area of the village mined for sand (Fig. 1:1), the first head of the *Muzeum w Grudziądz* after the war, J. Błachnio, collected a few dozen fragments of pottery, a jug (group IX), a bowl (type XaA) and two clay spindlewhorls (Fig. 5:d–l), provenanced to a Wielbark Culture cemetery. Fieldwork carried out in 1968 in the vicinity of the now obliterated hummock brought in an assemblage of pottery finds, daub, charcoal and animal bones, interpreted as the remains of Lusatian Culture and Wielbark Culture settlements (see: R. Boguwolski 1969; 1972).

The materials recovered at Parski may derive from two separate cemeteries, in use in the Late Roman Period, phases B2/C1–C2, possibly even as early as phase B2 of the Late Roman Period. In the immediate vicinity of these cemeteries were two (or three) other grave-fields, of Roman Period date – one (possibly two) at Parski, in fields belonging to Reinhold and Hippke (identified in 1900 and 1913), another possible burial ground, at Nowa Wieś site 4a (Fig. 1:8), in use during phases B2–C1b, possibly as late as phase C2 (M. Kurzyńska, in print). Finally, a surface survey carried out in 1982 (R. Boguwolski 1982) recorded a group of settlements of Roman Period date (Fig. 1).

Translation: Anna Kinecka

<https://doi.org/10.36154/wa.68.2017.19>

Małgorzata Kurzyńska

#### NIEZNANE MATERIAŁY Z CMENTARZYSKA Z OKRESU WPŁYWÓW RZYMSKICH W OSTROWITEM NA ZIEMI DOBRZYŃSKIEJ

Cmentarzysko w Ostrowitem, gm. Brzuze, w pow. rypińskim zaistniało w literaturze dzięki publikacji Krystyny Hahuły, poświęconej kulturze wielbarskiej na ziemi dobrzyńskiej. Autorka wymieniła pochodzące zeń zapinkę brązową typu Almgren 95 oraz fragment grzebienia trójwarstwowego, na tej podstawie datując nekropole na fazę B<sub>2</sub>/C<sub>1</sub>–C<sub>1a</sub> (K. Hahuła 1988, s. 100, ryc. 4, tabl. VI:7). K. Hahuła oparła się na pracy magisterskiej Heleny Malinowskiej, która wspomniała znalezione tu luźno zapinkę *dwugrzebieniastą* oraz *fragment grzebienia kościanego z nitami*, jakie znajdować się miały w Muzeum w Grudziądz pod nr. inw. 292 (H. Malinowska 1967, s. 20, tabl. XIV:5)<sup>1</sup>. Cmentarzysko ciałopalne odkryte przypadkowo w 1948 roku w Ostrowitem, ale leżącym w gminie i powiecie Grudziądz, zostało wymienione w części katalogowej niepublikowanej pracy doktorskiej Januariusza Janikowskiego (1976a; 1976b)<sup>2</sup>. Autor wspominał: *trzy masywne zapinki trójgrzebykowe A V 95, kościany grzebień trójwarstwowy z brązowymi nitami, przęślik gliniany dwustożkowaty, fragment brązowego okucia oraz brązową*

<sup>1</sup> Ostatnio interpretację stanowiska jako cmentarzyska zakwestionowali, z uwagi na brak danych o kontekście odkrycia zabytków, A. Kurpiewski i J. Lewandowska (2016, s. 147).

<sup>2</sup> Panu dr. Markowi Rubnikowiczowi, dyrektorowi Muzeum Okręgowego w Toruniu, dziękuję za wyrażenie zgody na wykorzystanie tej pracy.

zapinkę o konstrukcji kuszowatej z podwiniętą nóżką A VI 161<sup>3</sup>, datując te materiały na fazę C<sub>1</sub> (J. Janikowski 1976b, s. 82). Janikowski nie zilustrował żadnego z tych zabytków, uznając je za zaginione; źródłem informacji miała być notatka w archiwum Muzeum w Grudziądzu<sup>4</sup>.

Może z tego wynikać, iż podane wiadomości odnoszą się do dwóch różnych cmentarzysk z miejscowości Ostrowite, jednak leżących w różnych powiatach, tj. rypińskim i grudziądzkim. Zwraca jednak uwagę, że zabytki z obu stanowisk zdeponowano w Muzeum w Grudziądzu. W zbiorach Działu Archeologii Muzeum im. ks. dr. Władysława Łęgi w Grudziądzu znajdują się obecnie znaleziska z dwóch miejscowości o tej nazwie, jednej z pow. rypińskiego, drugiej z pow. wąbrzeskiego. Pierwszy zbiór (nr inw. MG/A/292), z Ostrowitego w pow. rypińskim tworzyły: zapinka Almgren 95 i fragment sprężynki zapinki kuszowatej oraz trzy przedmioty zaginione, o których informacje zachowały się na kartach muzealnych – ułamek grzebienia z kości, zaopatrzonego w brązowy, nit ułamek płaskiego przedmiotu z kości (grzebień?) i ułamek taśmy brązowej półkolisto zgiętej (okucie?). Drugi (nr inw. MG/A/322), z Ostrowitego w pow. wąbrzeskim, składał się z dwustożkowatego przęślika glinianego i dwóch zapinek brązowych typu Almgren 95 (jedna z nich zaginęła, ale na karcie muzealnej zachował się jej rysunek i opis: *zapinka brązowa z dwoma grzebykami. Pokryta zielonkawą patyną*).

Rozbieżności w określeniu przynależności administracyjnej stanowiska, i w rezultacie lokowanie go w trzech powiatach (rypiński, grudziądzki, wąbrzeski), wynikają zapewne z braku dokładnych informacji o miejscu odkrycia zabytków oraz ze zmian granic powiatów, do jakich dochodziło po 1948 roku. Niespodziewanie autorce niniejszego opracowania udało się dotrzeć do pisma z 1948 roku przechowywanego w archiwum Muzeum im. ks. dr. Władysława Łęgi w Grudziądzu, które pozwoliło wyjaśnić powstałe nieścisłości. Dokument z 30 lipca, sygnowany przez Józefa Błachnio, pierwszego powojennego kierownika Muzeum Miejskiego w Grudziądzu, skierowany do Konserwatora Wojewódzkiego w Toruniu, zawierał informacje odnoszące się do przypadkowego odkrycia dokonanego w tymże roku w Ostrowitem, pow. rypiński: *Donoszę, że tutaj Muzeum zawiadomione zostało przez ucznia VII-tej klasy powszechnej w Ostrowitym, pow. Rypin, o rozkopaniu przez niego i jego kolegów na szczycie piaskowni, koło Ostrowitego licznych naczyń i urn, które zawierały kości spopielone, zapinki brązowe, paciorki gliniane. Przy wydobywaniu z piasku tych naczyń, rozsypywały się one w kawałki, a zawarte w nich przedmioty chłopcy rozebrali między sobą. Według twierdzenia tego ucznia w piaskowni, jak i na górze miało znajdować się bardzo dużo skorup z urn i spopielonych kości. Z obawy zupełnego zniszczenia cmentarzyska przez dzieci już w następnym dniu udałem się pociągiem do Rypina, skąd samochodem do Ostrowitego. W dniu 24 bm. po przybyciu na miejsce stwierdziłem, że piaskownia ta znajduje się jakieś 300 mtr. poza osadą od strony cukrowni i od bardzo dawna kopie się tutaj piasek, czyniąc systematyczny pod-*

*kop wzgórza, które od czasu do czasu obrywało się. Wg twierdzeń mieszkańców wraz z brzegiem obrywały się jakieś naczynia, kości spopielone i czarna ziemia, którą z daleka już można zobaczyć na wysokim brzegu piaskowni. Po zebraniu wszystkich rozrzuconych skorup w ilości około 100 szt. przystąpiłem do powierzchniowego badania wzgórza, mocno już skopanego, gdzie znalazłem również liczne skorupy naczyń glinianych. W trakcie dalszego poszukiwania tego miejsca, natrafiłem tuż u brzegu góry na głębokości około 20 cm. na grób popielnicowy. Po kilkogodzinnym stopniowym usuwaniu patyczkiem piasku, odkryłem niezauważony dotąd grób, który składał się z jednej miski glinianej (średnica 17 cm), trzech garnuszków glinianych z uchem (wysokości 9 ½ cm) i jednego naczynka o wąskiej szyjce (wysokości 7 cm). Miska, jak i dwa garnuszki były mocno popękane, natomiast trzeci garnuszek (najmniejszy) i naczynko było w dobrym stanie. Kości spopielone i popiół znajdowały się w misce, a na niej były oparte pozostałe naczynia. Wśród kości znalazłem kawałek grzebyka kościanego z nitem brązowym na brzegu, kawałek blaszki brązowej w kształcie rozpołowionej rurki i ząb dziecka, a w piasku obok naczynia paciorek gliniany z uszkodzoną boczną ścianką. Grób ten zaliczam do typu „łużyckiego” z wczesnego okresu rzymskiego. Ponad to udało mi się zebrać od chłopców uprzednio przez nich wykopane trzy fibule brązowe, z których dwie długości 4,5 cm mają rozszerzoną główkę i krótką sprężynę owijaną, natomiast trzecia tej samej wielkości jest bardziej smukłą i posiada guziki końcowe przy nóżce. Dowiedziałem się ponad to, że wśród chłopców znajduje się jeszcze 6 takich fibul i kilka glinianych korali, wzgl. przęślików, których nie mogłem odszukać, gdyż chłopcy są na razie poza miejscem swego zamieszkania. Dodaje, że góra, z której ludność czerpie piasek ma około 300 mtr. długości i 70 szerokości. Na wschód od niej w odległości 1 kilometra nad dużym jeziorem znajdują się grodziska, z których jedno jest okrągłe, a drugie owalne i nosi ślady mocnego zapadnięcia się. Starzy mieszkańcy tej osady nie przypominają sobie, żeby kiedyś prowadzono tu badania archeologiczne, natomiast wiedzą, że władze niemieckie w czasie okupacji zabroniły właścicielowi tego terenu zaorywać te grodziska. W związku z obecnym odkryciem cmentarzyska, grodziska te mogą stanowić ciekawy teren do przyszłych badań. Samo cmentarzysko na pewno kryje w sobie [tekst nieczytelny] duchowej dawniej zamieszkałych tu Słowian. To też prosiłem sołtysa tej osady i chłopców, by zaprzestano dalszego rozkopywania wzgórza piaskowni aż do otrzymania od władz zwierzchnich dalszego zarządzenia. Wykopane i zabezpieczone przeze mnie eksponaty znajdują się w tutaj muzeum. Kustosz Muzeum. J. Błachnio. Załącznikiem korespondencji był, niezachowany, plan sytuacyjny.*

Kolejne interesujące materiały związane z tym odkryciem pojawiły się w roku 2016, w publikacji poświęconej Józefowi Błachnio, przygotowanej przez jego synów (H. Błachnio, W. Błachnio 2016, ryc. 155–157). Zamieszczono w niej dwa listy ucznia Zygmunta Woźniaka, o którym Błachnio wspomina w swojej notatce. Pierwszy list adresowany jest do Muzeum Miejskiego w Grudziądzu: *Ponieważ ja i moi koledzy zauważyliśmy skorupy gliniane w kształcie doniczek, więc z tego powodu chciałybyśmy się skontaktować z kierownictwem tegoż Muzeum. Są to urny wypełnione popiołem z drobnymi kostkami. W niektórych z nich były nawet jak gdyby broszki czy sprzączki miedziane. Znajduje się to w górze piaskowej, której część jest wywieziona na budowę dróg. Kilka sprzączek posiadanych przez*

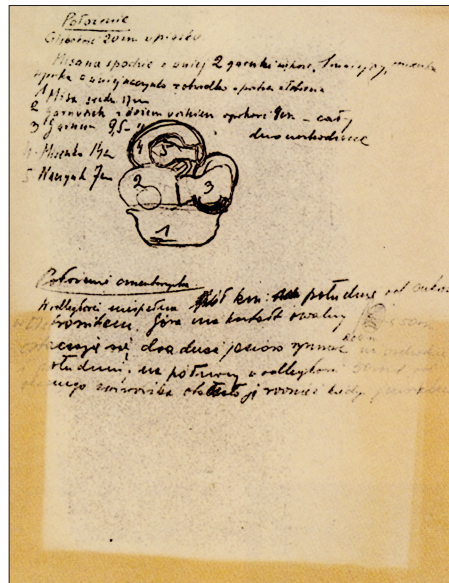
<sup>3</sup> W analizie źródeł J. Janikowski (1976a, s. 84) tej zapinki jednak nie wspomina.

<sup>4</sup> Do 12 lipca 1950 roku muzeum funkcjonowało jako Muzeum Miejskie w Grudziądzu, do 2005 roku jako Muzeum w Grudziądzu, obecnie to Muzeum im. ks. dr. Władysława Łęgi w Grudziądzu.

nas, daliśmy koledze, który miał powiadomić Muzeum. Do tej pory nie wiemy co on z nimi uczynił. W zeszłe wakacje zebrano 1,5 m pas od strony stromej góry. Ja obecnie uczęszczam do VII klasy Szkoły Powszechnej w Ostrowitem, pow. Rypin. Nazywam się Woźniak Zygmunt. Do takich wykopalisk jestem strasznie ciekawy i oczekuje odpowiedzi, co to może być. Miejsce to jest również w Ostrowitem pow. Rypin zwane „Piaskownica”. Ostrowite dnia 31 III 1948 r. (H. Błachnio, W. Błachnio 2016, s. 45, ryc. 155). W drugim liście czytamy: Jeżeli chodzi o jakiegokolwiek dane o których nie wspominałem poprzednio, proszę mnie pytać w każdy raz listownie, a ja bardzo chętnie odpowiem. Na tym kończę i proszę o niezatajanie jakichkolwiek przypuszczeń o tej bardzo ważnej dla mnie sprawie. Z poważaniem. Uczeń VII kl. Szkoły Powszechnej w Ostrowitem pow. Rypin. Ostrowite d. 10 VI 1948 r. (H. Błachnio, W. Błachnio 2016, ryc. 157). Listem tym towarzyszy opis i mały szkic grobu wykonany przez J. Błachnio (Ryc. 2): Położenie / Głębokość 20 cm w piasku. / Misa na spodzie w niej 2 garnuszki większe, 1 mniejszy, miseczka (słowo nieczytelne) w niej naczynko z obwódką w postaci żłobienia: / 1 Misa średn. 17 cm. 2 Garnuszek z dużym uchem wysokość 9 cm – cały. 3 Garnuszek 9,5 cm – dno uszkodzone. 4 Miseczka 14 cm. 5 Naczynko 7 cm. Poniżej umieszczony jest szkic grobu z pięcioma ponumerowanymi naczyniami, a pod nim tekst: Położenie cmentarzyska / W odległości niespełna pół km na południe od cmentarza w Ostrowitem. Góra ma kształt owalny (z prawej strony mały nieczytelny szkic cmentarzyska z wymiarami 200×50 m po osi N-S). Prawdopodobnie ta właśnie karta (Ryc. 1) była załącznikiem do cytowanego wyżej pisma z 30 lipca 1948 roku<sup>5</sup>.

Oba te listy oraz pismo skierowane do Konserwatora Zabytków w Toruniu pozwalają na odtworzenie historii odkryć w Ostrowitem, zidentyfikowanie wyposażenia jednego grobu ciałopalnego oraz uzyskanie informacji o innych zabytkach. Autorka przeprowadziła kwerendę w archiwum Wojewódzkiego Urzędu Ochrony Zabytków we Włocławku, a w 2017 roku dotarła do Ostrowitego i zweryfikowała informacje podane przez J. Błachnio. Miejsce, w którym dokonano odkryć w 1948 roku, odpowiada stan. 55 z arkusza AZP 39-50. Usytuowane jest przy zabudowaniach gospodarczych Władysława Suchowicza, kolegi z lat szkolnych nieżyjącego już Zygmunta Woźniaka, tuż przy drodze gruntowej, ok. 200 m od drogi na Studziankę i ok. 320 m od drogi Ostrowite-Zbójno (Ryc. 2). Zgodnie z ustaleniami dokonanymi podczas badań powierzchniowych przeprowadzonych w 1994 roku przez Arkadiusza Horonziaka i Olę Krut-Horonziak, stanowisko przypisano do wsi Lisiaki i nadano mu numer 2 w obrębie miejscowości, jednak nie ulega wątpliwości, iż znajduje się ono w granicach miejscowości Ostrowite (dz. nr 186); na jego powierzchni zarejestrowano tylko fragmenty ceramiki z X–XI wieku. Wedle słów W. Suchowicza, żwirownia należy do jego rodziny; pierwotnie wyniesienie, skąd wybierano piasek sięgać miało aż po same budynki. Pierwotne wymiary wyniesienia wynosiły ok. 300×50–70 m. Zachodnia i południowo-zachodnia, łukowata krawędź wybierzyska żwirowni porośnięta jest krzewami i drzewami; w części południowo-zachodniej widoczny jest

<sup>5</sup> Niestety, autorce nie udało się uzyskać dostępu do tego dokumentu, pozostającego w zbiorach rodziny Błachnio, nie wiadomo zatem, jaką jest jego rzeczywista wielkość.



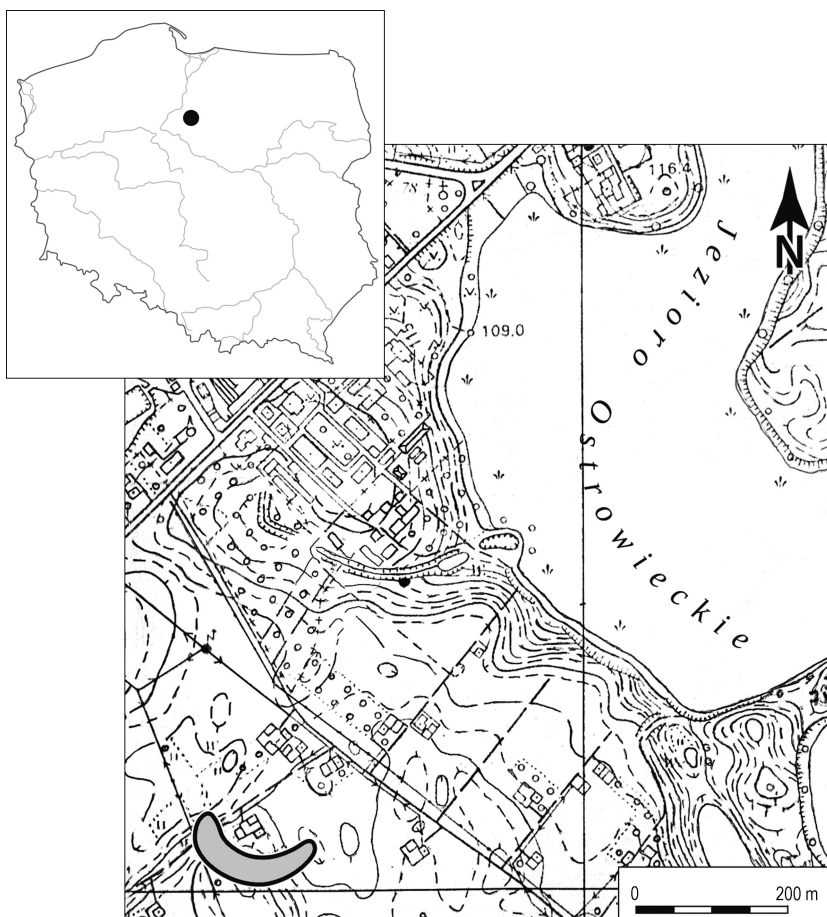
Ryc. 1. Ostrowite, pow. Rypin. Szkic grobu popielnicowego wykonany w 1948 roku przez J. Błachnio.  
Wg: H. Błachnio, W. Błachnio 2016 (skan w skali 1:1)  
Fig. 1. Ostrowite, Rypin County. Sketch of an urn grave made in 1948 by J. Błachnio.  
After: H. Błachnio, W. Błachnio 2016 (scanned in 1:1)

bardzo regularny wkop o średnicy ok. 30 m i głębokości ok. 10 m – ślad po eksploatacji żwiru trwającej jeszcze pod koniec XX wieku. W. Suchowicz twierdzi, że ani on, ani jego rodzina nie byli w posiadaniu jakichkolwiek zabytków z tej żwirowni.

Na podstawie dokumentów pozostawionych przez J. Błachnio udało się zidentyfikować wszystkie naczynia, które dotychczas przechowywane były w zbiorach muzealnych jako zabytki bezmetrykowe, nawet pomimo pewnych różnic w opisach naczyń i podawanych wymiarach – np. naczynie 4, określone jako miseczka (wazka), w opisie grobu ma 14 cm, zaś w notatce do Konserwatora mowa o trzech garnuszkach o zbliżonych wymiarach *ca* 9,5 cm. Cztery naczynia (misa, dwa kubki, wazka) zinwentaryzowane są pod numerem MG/A/232, piąte – małe naczynko z przewężoną szyjką, pod numerem MG/A/356. Dokumenty te świadczą też, że zabytki zinwentaryzowane jako Ostrowite, pow. rypiński (MG/A/292), i Ostrowite, pow. wąbrzeski (MG/A/322), w rzeczywistości należą do tego samego zespołu przedmiotów odkrytych w 1948 roku w Ostrowitem, pow. rypiński, które – co oczywiste – wymieniane były przez H. Malinowską (1967, s. 20), J. Janikowskiego (1976b, s. 82) oraz K. Hahulę (1988, s. 100). W zbiorach muzealnych nie odnaleziono ani ceramiki zebranej wówczas z powierzchni stanowiska, ani kości ludzkich. Nie udało się też potwierdzić informacji Janikowskiego o zapince kuszowatej typu Almgren 161 – możliwe, że chodzi tu o pomyłkę autora, bowiem mało prawdopodobne aby jej pozostałością był zachowany fragment masywnej sprężynki (Ryc. 3:12).

Na podstawie tych informacji, zachowanych zabytków i kart muzealnych można zrekonstruować wyposażenie grobu ciałopalnego odkrytego w Ostrowitem w 1948 roku, a także listę znalezisk luźnych, które trafiły do zbiorów muzealnych:





Ryc. 2. Ostrowie, pow. Rypin.  
Lokalizacja zniszczonego cmentarzyska.  
Oprac. graficzne: P. Banasiak  
Fig. 2. Ostrowie, Rypin County.  
Location of a destroyed cemetery.  
Designed by P. Banasiak

### Grób 1, popielnicowy

Grób uchwycony w piasku, 20 cm poniżej poziomu gruntu. W misie złożono ciałopalenie<sup>6</sup> z elementami wyposażenia, na nim kolejne naczynia – trzy kubki i małe naczynko z przewężoną szyjką; obok naczyń w piasku leżał przęślik.

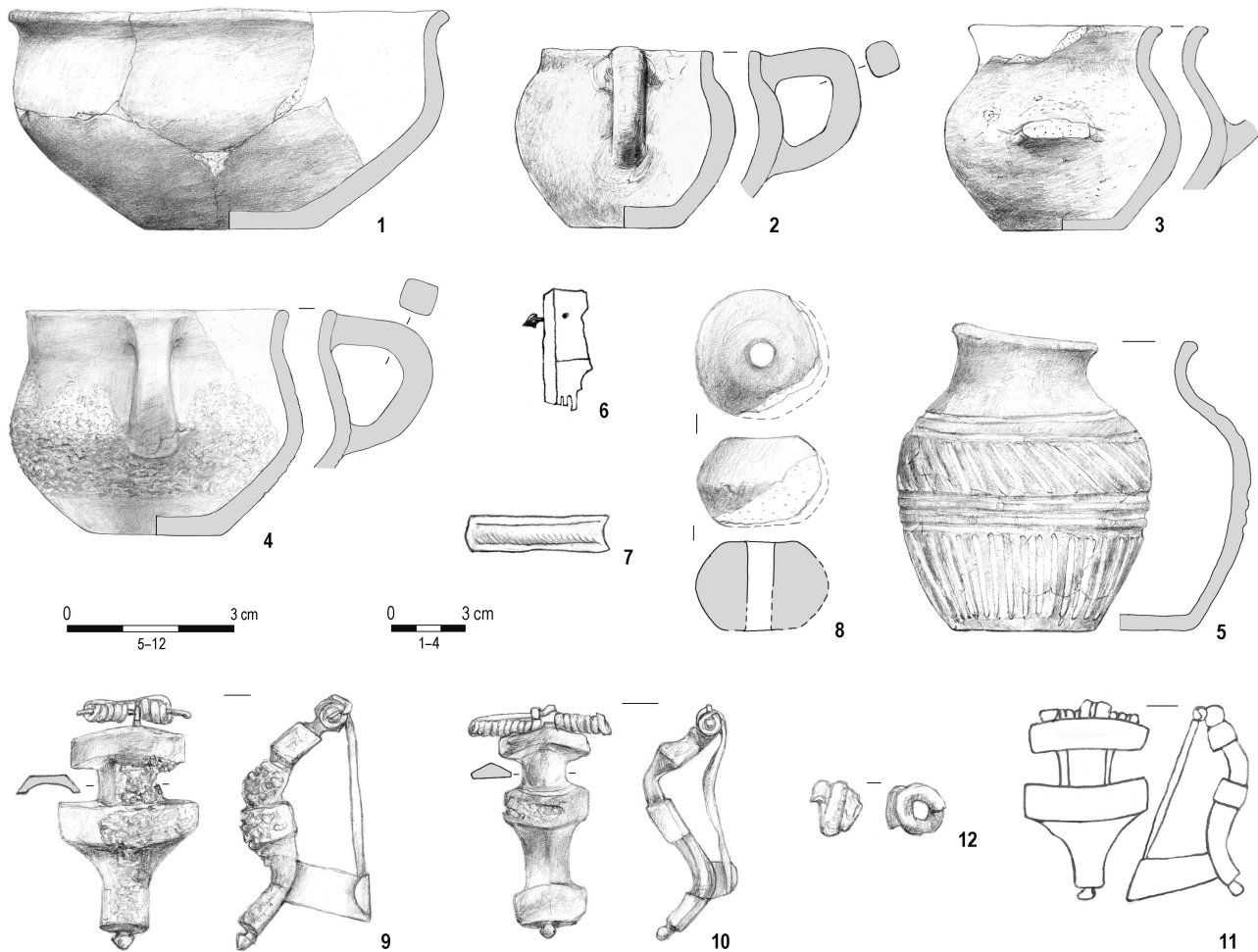
Inwentarz grobu: 1. Misa gliniana typu XaA (Ryc. 3:1), zachowana we fragmentach. Powierzchnia wygładzona, barwy ceglastej (MG/A/232). Wys. 8,4 cm, średn. wylewu 17,5 cm, dna 6,5 cm. 2. Kubek gliniany typu XVC (Ryc. 3:2), z kolankowatym uchem, zachowany we fragmentach. Powierzchnia wygładzona, barwy ceglastej (MG/A/232). Wys. 6,7 cm, średn. wylewu 7,5 cm, brzuśca 8,7 cm, dna 4,5 cm. 3. Wazka gliniana typu XVIB (Ryc. 3:3), zachowana we fragmentach, ze śladem po uchu. Powierzchnia wygładzona, barwy jasnobrunatnej, miejscami popielatej (MG/A/232). Wys. 8,1 cm, średn. wylewu 9 cm, brzuśca, dna 4,3 cm. 4. Kubek gliniany typu XVA (Ryc. 3:4) o uchu przewężonym, iksowatym, zachowany we fragmentach. Brzusiec naczynia chropowaty, zdobiony trójkątami na przemian gładkimi i chropowatymi; pod krawędzią oraz wokół dna powierzchnie wyświecane. Barwa ceglasta (MG/A/232). Wys. 8,7 cm, średn. wylewu 10 cm, brzuśca 11,2 cm, dna 5,5 cm. 5. Naczynko gliniane grupy XVII (Ryc. 3:5), baniaste o przewężonej szyjce i wychylonym wylewie. Zachowane w całości, lekko przepalone, w górnej części zdeformowane. Powierzchnia wygładzona, spękana, barwy

ceglastej, miejscami przechodzącej w brunatną. Zdobione ornamentem strefowym, w centralnej części brzuśca skośnymi żłobkami obwiedzionymi dookólnymi, poniżej do dna pionowymi (MG/A/356). Wys. 7 cm, średn. wylewu 3,5 cm, brzuśca 6,3 cm, dna 3,5 cm. 6. Ułamek grzebienia z kości zaopatrzonego w brązowy nit (Ryc. 3:6) (MG/A/292; opis i rysunek wg karty muzealnej). Zach. długi. 2,3 cm. 7. Ułamek taśmy brązowej półkolistą zgiętej (okucie?) (Ryc. 3:7) (MG/A/292; opis i rysunek wg karty muzealnej). Zach. długi. 2,6 cm, szer. 0,7 cm. 8. Przęślik gliniany, dwustożkowy (Ryc. 3:8), uszkodzony. Powierzchnia szorstka, barwy popielatej (MG/A/322). Średn. 2,8 cm, wys. 1,6 cm.

### Znaleziska luźne

9. Zapinka z brązu z trzema grzebykami, typu Almgren 95 (Ryc. 3:9); częściowo zdeformowana w ogniu, z uszkodzoną cięciwą (MG/A/322). Długi. 4,5 cm, szer. 2,1 cm. 10. Zapinka z brązu z trzema grzebykami, typu Almgren 95 (Ryc. 3:10); przepalona, z uszkodzoną sprężyną i cięciwą (MG/A/292). Długi. 4,2 cm, szer. 2,5 cm. 11. Zapinka brązowa z dwoma grzebykami. Pokryta zielonkawą patyną (MG/A/322; opis i rysunek wg karty muzealnej). Długi. 3,4 cm, szer. 2 cm. 12. Fragment (dwa zwoje) sprężyny brązowej zapinki (Ryc. 3:12) (MG/A/322). Długi. 1 cm. 13. Ułamek płaskiego przedmiotu z kości (grzebień?) (MG/A/292; opis wg karty muzealnej). 14. Ponad 100 fragmentów ceramiki (J. Błachnio, pismo z 30 VII 1948 r. – zaginęły). 15. Brązowa zapinka o konstrukcji kuszowatej z podwiniętą nóżką A VI 161 (J. Janikowski 1976b, s. 82 – zaginęła lub pomyłka autora).

<sup>6</sup> Przepalone kości (w tym ząb dziecka) zaginęły.



Ryc. 3. Ostrowite, pow. Rypin. Zabytki z grobu popielnicowego (1-8) i znaleziska luźne (9-12). 7, 9-12 – brąz, 6 – kość, brąz, 1-5, 8 – glina. Rys.: J. Glinkowska-Kowalewska, M. Kurzyńska (1-5, 8, 9, 12), archiwum Muzeum im. ks. dr. Władysława Łęgi w Grudziądzu (6, 7, 11)

Fig. 3. Ostrowite, Rypin County. Find from an urn grave (1-8) and stray finds (9-12). 7, 9-12 – bronze, 6 – bone, bronze, 1-5, 8 – clay. Drawing: J. Glinkowska-Kowalewska, M. Kurzyńska (1-5, 8, 9, 12), archive of The Father Dr. Władysław Łęga Museum in Grudziądz (6, 7, 11)

Trzy zapinki trójgrzebykowe nie mają tulejek na sprężynkę i cięciwę, a więc należy zaliczyć je do typu Almgren 95 (O. Almgren 1923, s. 49-51, tabl. V:95) bądź wariantu 2 serii 1 w klasyfikacji Th. Hauptmanna (1998, s. 161-164, ryc. 1:3, 4, 8); zachowana fragmentarycznie tulejka z grobu 1 (określona jako *ułamek taśmy brązowej półkolisto zgiętej*) prawdopodobnie jest elementem zapinki typu Almgren 96 (O. Almgren 1923, s. 49-51, tabl. V:95). Jeden egzemplarz typu Almgren 95 ma wyraźnie zaznaczone trzy grzebyki (Ryc. 3:9), drugi i trzeci, zaginiony, należą do typu ze zredukowanym trzecim grzebykiem (Ryc. 3:10.11). Formy takie zarejestrowano m.in. na cmentarzyskach w Kowalewku w zachodniej Wielkopolsce, w grobie 84 (T. Skorupka 2001, s. 136, tabl. 25/84:1.2), czy na cmentarzysku w Linowie na ziemi chełmińskiej, w grobach 17 i 147 (M. Kurzyńska 2015, s. 22, 47-48, tabl. IX:1.2, XLIV:2.3). Smukła zapinka z wyraźnymi trzema grzebykami (Ryc. 3:9) nawiązuje do zapinek typu Almgren 96 znalezionych na ciepłopalnym cmentarzysku w Grębocinie niedaleko Torunia (G. Budynek, M. Olędzki 1987, ryc. 3:2.3). Formy takie T. Hauptmann (1998, s. 161,

ryc. 1:1, 2) zalicza do prototypów serii 1, grupy V i umieszcza już w fazie B<sub>2c</sub>. Zapinki serii 1 grupy V należą do przewodnich form fazy B<sub>2</sub>/C<sub>1</sub>-C<sub>1a</sub>, popularnych w kulturze wielbarskiej, przeworskiej, luboszyckiej oraz zachodniobałtyjskim kręgu kulturowym (K. Godłowski 1977, s. 16; W. Nowakowski 1996, s. 50; 2007, s. 31; T. Hauptmann 1998, s. 162, 164; A. Cieśliński 2010, s. 57). Mały fragment dużej sprężynki zapinki brązowej (Ryc. 3:12) nie może być zidentyfikowany typologicznie.

Grzebień trójwarstwowy, z uwagi na szczątkowy stan zachowania, należy datować ogólnie na okres późnorzymski. Naczynia gliniane reprezentują formy o dość długim okresie użytkowania. Już we wczesnym okresie wpływów rzymskich pojawiają się kubki typów XVA i XVC, przy czym kolankowate ucha charakterystyczne są dla faz B<sub>2</sub>-C<sub>1b</sub> (R. Wołgiewicz 1993, s. 26). Wazki grupy XVI i naczynka grupy XVII spotykane są w fazach B<sub>2</sub>/C<sub>1</sub>-C<sub>1b</sub>/C<sub>2</sub>, podobnie misy typu XaA, które mogą występować jeszcze w fazie D (R. Wołgiewicz 1993, s. 26).

Tulejka zapinki typu Almgren 96 i fragment grzebienia trójwarstwowego pozwalają datować grób 1 na fazę B<sub>2</sub>/C<sub>1</sub>-C<sub>1a</sub>, po-

dobne datowanie należy przyjąć dla dwóch luźno znalezionych zapinek typu Almgren 95, natomiast trzecia, typologicznie starsza fibula tego typu może być datowana nieco wcześniej, na stadium B<sub>2c</sub>. Zgodnie z informacjami archiwalnymi na cmentarzysku dominować miały groby popielnicowe, zapewne były tam także groby ciałopalne bezpopielnicowe z resztkami stosu (informacje o czarnej ziemi).

Nowo ujawnione źródła pozwoliły dokładnie zlokalizować cmentarzysko w obrębie miejscowości (Ryc. 2), natomiast zasadniczo nie zmieniły dotychczasowych ustaleń odnośnie jego chronologii, tj. datowania na fazę B<sub>2</sub>/C<sub>1</sub>-C<sub>1a</sub> (K. Hahula 1988, ryc. 4). W świetle zawartych w tych źródłach informacji przyjąć jednak należy, że na nekropoli zniszczono dość dużą liczbę grobów, a jej ramy chronologicznie mogły być znacznie szersze.

Małgorzata Kurzyńska  
Muzeum im. ks. dr. Władysława Łęgi w Grudziądzu  
ul. Wodna 3/5  
PL 86-300 Grudziądz  
m.kurzynska@muzeum.grudziadz.pl

#### LITERATURA

Almgren, O.

1923 *Studien über Nordeuropäische Fibelformen der ersten nachchristlichen Jahrhunderte mit Berücksichtigung der provinzialrömischen und südrussischen Formen*, Manus-Bibliothek 32, Leipzig<sup>2</sup>.

Budynek, G., Olędzki, M.

1987 *Cmentarzysko ciałopalne ludności kultury wielbarskiej w Grębocinie, woj. toruńskie*, FAP XXXV (1986), s. 151–167.

Błachnio, H., Błachnio, W.

2016 *Józef Błachnio. Z kart historii Grudziądza i regionu*, Grudziądz.

Cieśliński, A.

2010 *Kulturelle Veränderungen und Besiedlungsabläufe im Gebiet der Wielbark-Kultur an Łyna, Pasłęka und oberer Drwęca*, Berliner Beiträge zur Vor- und Frühgeschichte NF 17, Berlin.

Godłowski, K.

1977 *Materiały do poznania kultury przeworskiej na Górnym Śląsku (część II)*, MSiW IV, s. 7–237.

Hahula, K.

1988 *Kultura wielbarska na Ziemi Dobrzyńskiej*, [w:] J. Gurba, A. Kokowski (red.), *Kultura wielbarska w młodszym okresie rzymskim (materiały z konferencji)*, tom I, Lublin, s. 87–103.

Hauptmann, T.

1998 *Studien zu den Dreisprossenfibeln*, (w:) *100 Jahre Fibelformen nach Oscar Almgren. Internationale Arbeitstagung 25.–28. Mai 1997 in Klein Machnow, Land Bran-*

*denburg*, Forschungen zur Archäologie im Land Brandenburg 5, Wünsdorf [2002], s. 159–173.

Janikowski, J.

1976a.b *Międzyrzecze Wisły, Drwęcy i Osy w okresach: późnolateńskim i wpływów rzymskich*, cz. I, II, Toruń, mps w archiwum Muzeum Okręgowego w Toruniu.

Kurpiewski, A., Lewandowska, J.

2016 *Wielbark Kultur im Dobriner Land 30 Jahre später. Aktueller Stand der Forschung und weitere Forschungsperspektiven*, SprArch. 68, s. 145–163.

Kurzyńska, M.

2015 *Linowo, stanowisko 6. Birytualne cmentarzysko kultury wielbarskiej z północno-wschodniej części ziemi chełmińskiej*, Grudziądz-Toruń.

Malinowska, H.

1967 *Powiat rypiński w starożytności*, Toruń, mps w Instytucie Archeologii Uniwersytetu Mikołaja Kopernika w Toruniu.

Nowakowski, W.

1996 *Das Samland in der römischen Kaiserzeit und seine Verbindungen mit dem römischen Reich und der barbarischen Welt*, Veröffentlichungen des Vorgeschichtlichen Seminars Marburg Sonderbd. 10, Marburg-Warszawa.

2007 *Kultura bogaczewska na Pojezierzu Mazurskim od schyłku późnego okresu przedrzymskiego do starszej fazy późnego okresu wpływów rzymskich. Próba analizy chronologiczno-kulturowej*, wyd. na CD [w:] A. Bitner-Wróblewska (red.), *Kultura bogaczewska w 20 lat później. Materiały z konferencji*, Warszawa, 26–27 marca 2003, Warszawa.

Skorupka, T.

2001 *Kowalewko 12. Cmentarzysko birytualne ludności kultury wielbarskiej (od połowy I w. n.e. do początku III w. n.e.)*, Archeologiczne badania ratownicze wzdłuż trasy gazociągu tranzytowego, tom II: Wielkopolska, cz. 3, Poznań.

Wołagiewicz, R.

1993 *Ceramika kultury wielbarskiej między Bałtykiem a Morzem Czarnym*, Szczecin.

#### NEWLY PUBLISHED MATERIALS FROM PAST INVESTIGATION OF THE ROMAN PERIOD CEMETERY AT OSTROWITE, COUNTY RYPIN

#### SUMMARY

The cemetery at Ostrowite was first published by K. Hahula in her study of Wielbark Culture in the Dobrzyń Land. In this contribution this author mentioned a bronze brooch type Almgren 95, now considered as lost, and a fragment of a three-layer comb, using them to establish the dating of the grave-field as phase B<sub>2</sub>/C<sub>1</sub>-C<sub>1a</sub> (K. Hahula

1988, p. 100, fig. 4, pl. VI:7). Recently, the rediscovery of a brief note referring on the site at Ostrowite in the archives of the museum in Grudziądz (Muzeum im. ks. dr. Władysława Łęgi) dating to 1948 was followed by the publication of a sketch (Fig. 2) and a description of an urned burial discovered at that location that same year (H. Błachnio, W. Błachnio 2016, fig. 155–157).

With this input it is possible to reconstruct the history of this discovery, identify the inventory of the urned burial, and the assemblage of stray finds picked up from the surface of the cemetery (Fig. 3). Now lost, the burial ground used to lie in the village of in Ostrowite, Commune Brzuze, County Rypin, on a tract of elevated ground, now fully lost to a gravel mine (Fig. 1). Błachnio unearthed an urned burial (Fig. 2), consisting of pottery vessels: a bowl, type XaA (Fig. 3:1), two handled cups, type XVA (Fig. 3:4) and XVC (Fig. 3:2), two diminutive forms, type XVIB (Fig. 3:3) and group XVII (Fig. 3:5), next to which there was also a fragment of a three-layer comb, presumably antler, retaining a bronze rivet (Fig. 3:6), a fragment of a small bronze cylinder originally covering the brooch spring (Fig. 3:7) and a clay spindlewhorl (Fig. 3:8). Stray finds picked up from the surface of the cemetery included three bronze brooches, type Almgren 95 (Fig. 3:9–11), a fragment of a solid spring from a bronze brooch (Fig. 3:12) and around 100 uncharacteristic potsherds (now lost). Another find, reportedly recovered at Ostrowite was a bronze crossbow brooch, type Almgren 161 at Ostrowite (J. Janikowski 1976b, p. 82) is far from substantiated. The urned burial and the two brooches lacking context are datable broadly to phase B2/C1–C1a, the third brooch (Fig. 3:9) could be older, possibly dating to the end of the Early Roman Period, stage B2c.

While the newly disclosed sources helped identify the exact location of the cemetery within the village they have not altered in any major way its dating to phase B2/C1–C1a (K. Hahula 1988, fig. 4). At the same time, the newly available record suggests that the grave-field originally had a great many graves, now lost, and as such it could have a much broader chronological span.

Translation: Anna Kinecka

Mirosław Rudnicki, Konstantin N. Skvorcov

## NOWE ODKRYCIA ZAPINEK PŁYTKOWYCH Z SAMBII I NATANGII

W ostatnich latach znacznie wzrosła liczba zabytków datowanych na późny okres wędrówek ludów pochodzących z obszaru historycznych krain Sambii i Natangii. Część tych odkryć jest wynikiem prac Ekspedycji Sambijskiej Instytutu Archeologii Rosyjskiej Akademii Nauk (Самбийская Экспедиция Института Археологии Российской Академии Наук) na terenie Obwodu Kaliningradzkiego Federacji Rosyjskiej, część zaś została dokonana przypadkiem przez osoby niezwiązane zawodowo z archeologią. Wśród tych zabytków wyróżniają się, prezentowane poniżej, cztery zapinki płytkowe, należące do stosunkowo rzadko spotykanej kategorii ozdób na terenie kultury Dollkeim/Kovrovo, obejmującej w późnym okresie wędrówek ludów obszary Sambii i Natangii (Ryc. 1).

### Sambia

1. *Kievskoe* (Киевское), raj. Zelenogradsk  
Odkryta podczas badań powierzchniowych prowadzonych przez Ekspedycję Sambijską Rosyjskiej Akademii Nauk w 2016 roku na terenie nieznannej wcześniej osady. Surowiec: brąz.

Długość: 5,0 cm, szer. 1,8 cm. Główkę tworzy trójkątna płytką zdobiona trzema kółkami i dwiema bruzdami biegnącymi wzdłuż nacinanych krawędzi; na jej wierzchołkach pierwotnie trzy niewielkie wypustki (jeden obecnie zachowany szczątkowo), a na nich niewielkie guzki. Na kabłąku trzy grupy podwójnych rzędów niewielkich, poprzecznych nacięć. Nóżka prosta, z dwiema równoległymi bruzdami, na jej zakończeniu niewielki guzek. Otwór na oś sprężyny zachowany częściowo, brak sprężyny i igły (Ryc. 2:1). Przechowywana w magazynach Ekspedycji Sambijskiej w Kaliningradzie.

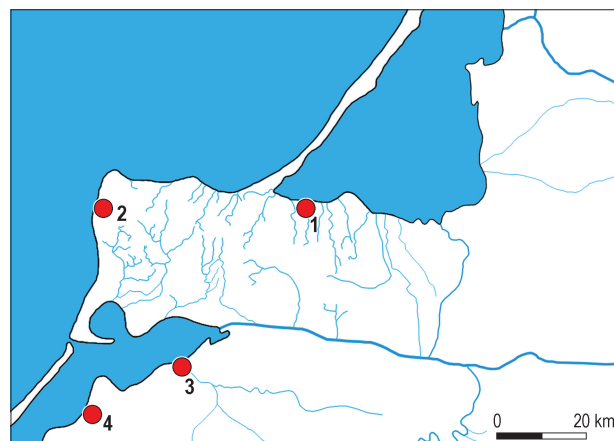
2. *Okunevo* (Окунево), raj. Zelenogradsk (dawn. *Greibeten*, Kr. *Fischhausen*)

Odkryta przez okolicznych mieszkańców w 2015 roku na terenie badanego w XIX wieku cmentarzyska (G. Bujack 1888; J. Heydeck 1888). Surowiec: brąz. Długość: 6,9 cm, szer. 4,3 cm. Główką półkolistą z biegnącą wzdłuż brzegu bruzdą i trzema koncentrycznymi kółkami; na niej pięć palczastych wypustków zdobionych krótkimi, poprzecznymi bruzdami ograniczonymi po bokach dwiema dłuższymi. Na kabłąku sześć równoległych do krawędzi bruzd. Nóżka zdobiona bruzdą i koncentrycznymi kółkami, po obu jej stronach pojedyncze koliste wypustki również z koncentrycznymi kółkami. Zakończenie nóżki stanowi palczasta wypustka z poprzecznymi bruzdami. Igła i sprężyna nie zachowały się. Przechowywana w muzeum szkoły nr 44 w Kaliningradzie (Ryc. 2:2).

### Natangia

3. *Ušakovo* (Ушаково), raj. Gur'evsk

Odkryta podczas badań powierzchniowych prowadzonych przez Ekspedycję Sambijską Rosyjskiej Akademii Nauk na cmentarzysku Ušakovo-3. Surowiec: srebro pozłacane. Długość: 6,8 cm, zach. szer. 1,7 cm. Główką półkolistą, zdobioną pierwotnie trzema profilowanymi palczastymi wypustkami (dwa z nich nie zachowały się). Płytką główki, w środkowej części, zdobioną rytym ornamentem spiralnym. Na kabłąku dwa rzędy niewielkich równoległych nacięć. Nóżka rombowa, zdobiona biegnącymi wzdłuż jej krawędzi bruzdami. Zakończenie nóżki



Ryc. 1. Rozmieszczenie nowych znalezisk zapinek płytkowych na terenie Sambii i Natangii. Oprac.: M. Rudnicki.

Fig. 1. New finds of plate brooches in Sambia and Natangia. Designed by M. Rudnicki.

1. *Kievskoe*, raj. Zelenogradsk,
2. *Okunevo*, raj. Zelenogradsk,
3. *Ušakovo*, raj. Gur'evsk,
4. *Vavilovo*, raj. Bagrationovsk

# WYKAZ SKRÓTÓW TYTUŁÓW CZASOPISM I WYDAWNICTW WIELOTOMOWYCH

## ABBREVIATIONS OF PERIODICALS' AND SERIAL PUBLICATIONS' TITLES

AAC	– „Acta Archaeologica Carpathica”, Kraków
AAHung.	– „Acta Archaeologica Academiae Scientiarum Hungaricae”, Budapest
AFB	– „Arbeits- und Forschungsberichte zur sächsischen Bodendenkmalpflege”, Berlin (Stuttgart)
Amtl. Ber.	– „Amtlicher Bericht über die Verwaltung der naturgeschichtlichen, vorgeschichtlichen und volkskundlichen Sammlungen des Westpreußischen Provinzial-Museums für das Jahr...” (później: „Amtlicher Bericht über die Verwaltung der naturhistorischen, archaeologischen und ethnologischen Sammlungen des Westpreußischen Provinzial-Museums für das Jahr...” oraz „Amtlicher Bericht über die Verwaltung der naturgeschichtlichen, vorgeschichtlichen und volkskundlichen Sammlungen des Westpreußischen Provinzial-Museums für das Jahr...”), Danzig
APolski	– „Archeologia Polski”, Warszawa
APS	– „Archeologia Polski Środkowowschodniej”, Lublin (wcześniej: Lublin-Chełm-Zamość)
AR	– „Archeologické rozhledy”, Praha
B.A.R. Int. Series	– British Archaeological Reports, International Series, Oxford
BerRGK	– „Bericht der Römisch-Germanischen Kommission”, Frankfurt a.M.-Berlin
BJahr.	– „Bonner Jahrbücher”, Köln/Bonn
BMJ	– „Bodendenkmalpflege in Mecklenburg-Vorpommern”, Lübstorf (wcześniej: „Bodendenkmalpflege in Mecklenburg. Jahrbuch ...”, Schwerin/Rostock/Berlin)
CRFB	– Corpus der römischen Funde im europäischen Barbaricum
FAP	– „Fontes Archaeologici Posnanienses” (wcześniej: „Fontes Praehistorici”), Poznań
Inf.Arch.	– „Informator Archeologiczny. Badania rok ...”, Warszawa
InvArch.	– „Inventaria Archaeologica, Pologne”, Warszawa-Łódź
JmV	– „Jahresschrift für mitteleuropäische Vorgeschichte”, Halle/Saale
JRGZM	– „Jahrbuch des Römisch-Germanischen Zentralmuseums Mainz”, Mainz
KHKM	– „Kwartalnik Historii Kultury Materialnej”, Warszawa
KSIA	– Kratkie soobšeniâ Instituta arheologii Akademii nauk SSSR (Краткие сообщения Института археологии Академии наук СССР), Moskva
MAIA	– Materialy i issledovaniâ po arheologii SSSR (Материалы и исследования по археологии СССР), Moskva
MatArch.	– „Materiały Archeologiczne”, Kraków
MS	– „Materiały Starożytne”, Warszawa
MSiW	– „Materiały Starożytne i Wczesnośredniowieczne”, Warszawa
MSROA	– „Materiały i Sprawozdania Rzeszowskiego Ośrodka Archeologicznego”, Rzeszów-Krosno-Sandomierz-Tarnów (-Przemysł/Tarnobrzeg)
MZP	– „Materiały Zachodniopomorskie”, Szczecin
PA	– „Památky archeologické” (wcześniej: „Památky archeologické a místopisné”), Praha
PArch.	– „Przegląd Archeologiczny”, Poznań
PMMAE	– „Prace i Materiały Muzeum Archeologicznego i Etnograficznego w Łodzi. Seria Archeologiczna”, Łódź
PomAnt	– „Pomorania Antiqua”, Gdańsk
Prahistoria ziem polskich	– <i>Prahistoria ziem polskich</i> , tom I: <i>Paleolit i mezolit</i> (red. W. Chmielewski, W. Hensel), Wrocław-Warszawa-Kraków-Gdańsk 1975; tom II: <i>Neolit</i> (red. W. Hensel, T. Wiślański), Wrocław-Warszawa-Kraków-Gdańsk 1979; tom III: <i>Wczesna epoka brązu</i> (red. A. Gardawski, J. Kowalczyk), Wrocław-Warszawa-Kraków-Gdańsk 1978; tom IV: <i>Od środkowej epoki brązu do środkowego okresu lateńskiego</i> (red. J. Dąbrowski, Z. Rajewski), Wrocław-Warszawa-Kraków-Gdańsk 1979; tom V: <i>Późny okres lateński i okres rzymski</i> (red. J. Wielowiejski), Wrocław-Warszawa-Kraków-Gdańsk 1981
Prussia	– „Sitzungsberichte der Altertumsgesellschaft Prussia” (później: „Prussia. Zeitschrift für Heimatkunde”), Königsberg.
PZ	– „Praehistorische Zeitschrift”, Berlin-New York
RArch.	– „Recherches Archéologiques”, Kraków
RB	– „Rocznik Białostocki”, Białystok
RGa	– Reallexikon der Germanischen Altertumskunde: 1. wyd.: J. Hoops (wyd.), tomy 1–4 (K. J. Trübner, Straßburg 1911–1919), 2. wyd.: H. Jankuhn, H. Beck i in. (wyd.), tomy 1–35 (de Gruyter, Berlin-New York 1973–2007).
RO	– „Rocznik Olsztyński”, Olsztyn
RosArh.	– „Rossijskaâ arheologiâ” (Российская археология), Moskva
SJahr.	– „Saalburg Jahrbuch”, Berlin-New York
SIA	– „Slovenská archeológia”, Bratislava
SovArh.	– „Sovetskaâ arheologiâ” (Советская археология), Moskva
SprArch.	– „Sprawozdania Archeologiczne”, Kraków
SprPMA	– „Sprawozdania P.M.A.”, Warszawa
WA	– „Wiadomości Archeologiczne”, Warszawa
ZfE	– „Zeitschrift für Ethnologie”, Berlin
ZNUJ	– „Zeszyty Naukowe Uniwersytetu Jagiellońskiego”, Kraków
ZOW	– „Z otchłani wieków”, Warszawa

Sprzedaż / Retail:  
Długa 52 (Arsenał), 00-241 Warszawa

Sprzedaż wysyłkowa / Mail order:  
tel./phone: +48 22 5044 872, +48 22 5044 873  
e-mail: [wydawnictwapma@pma.pl](mailto:wydawnictwapma@pma.pl)

Państwowe Muzeum Archeologiczne. Warszawa 2017. Wydanie I. Nakład 300 egz.  
Druk i oprawa: DRUKARNIA Janusz Bieszczad, ul. Moszczenicka 2, 03-660 Warszawa