

PAŃSTWOWE MUZEUM ARCHEOLOGICZNE

w Warszawie

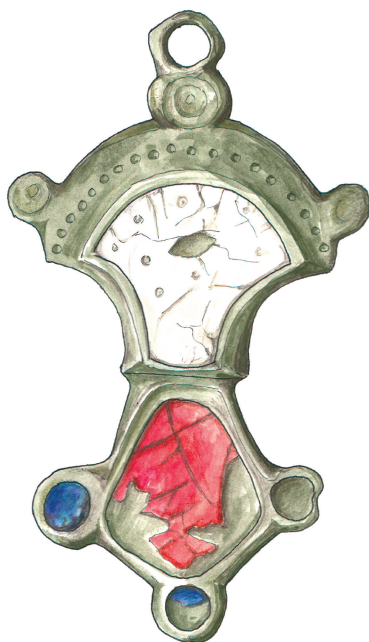


# WIADOMOŚCI ARCHEOLOGICZNE

BULLETIN ARCHÉOLOGIQUE POLONAIS

TOM (VOL.) LXVIII

2017

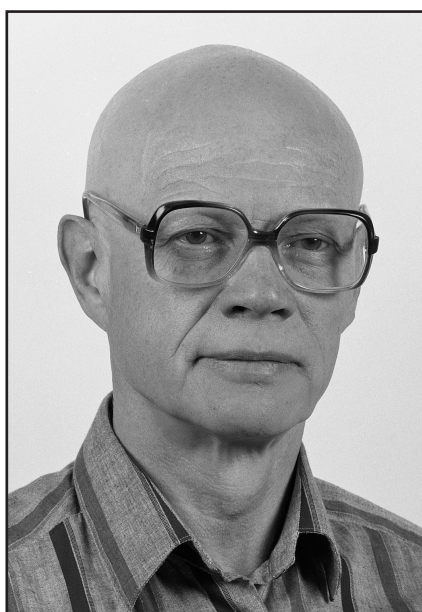


WARSZAWA 2017 VARSOVIE

# WIADOMOŚCI ARCHEOLOGICZNE

TOM LXVIII

*Tom ten Redakcja poświęca pamięci*



*dr. Jana Jaskanisa*  
*(19.07.1932–28.11.2016)*

*w latach 1980–2001*

*Dyrektora Państwowego Muzeum Archeologicznego  
i Redaktora Naczelnego „Wiadomości Archeologicznych”*

Redaguje zespół / Editorial staff:

dr Jacek Andrzejowski (sekretarz redakcji / managing editor), dr Wojciech Brzeziński (redaktor naczelny / editor in chief),  
mgr Grażyna Orlińska, mgr Radosław Prochowicz, mgr Barbara Sałacińska,  
mgr Andrzej Jacek Tomaszewski, mgr Katarzyna Watemborska-Rakowska

Rada Naukowa / Scientific Advisory Board:

Przewodniczący / Chairman – prof. dr hab. Wojciech Nowakowski (Instytut Archeologii Uniwersytetu Warszawskiego),  
prof. dr Audronė Bliujienė (Klaipėdos universitetas), prof. dr hab. Claus von Carnap-Bornheim (Stiftung  
Schleswig-Holsteinische Landesmuseen, Zentrum für Baltische und Skandinavische Archäologie, Schleswig),  
prof. dr hab. Zbigniew Kobyliński (Instytut Archeologii Uniwersytetu Kardynała Stefana Wyszyńskiego),  
prof. dr hab. Jerzy Maik (Instytut Archeologii i Etnologii Polskiej Akademii Nauk),  
prof. dr hab. Dieter Quast (Forschungsinstitut für Archäologie, Römisch-Germanisches Zentralmuseum, Mainz),  
prof. dr hab. Paweł Valde-Nowak (Instytut Archeologii Uniwersytetu Jagiellońskiego)

Recenzenci tomu / Peer-reviewed by:

prof. dr hab. Aleksander Bursche, prof. dr hab. Andrzej Kokowski, dr hab. prof. UMCS Jerzy Libera,  
prof. dr hab. Magdalena Mączyńska, prof. dr hab. Wojciech Nowakowski, dr hab. Judyta Rodzińska-Nowak

Tłumaczenia / Translations:

Anna Kinecka,

Jacek Andrzejowski, Magdalena Małek, Magdalena Mączyńska,  
Jan Schuster, Beverly Hirschel, Manuel García-Heras, Piotr Godlewski

Korekta / Proof-reading:

Autorzy

Katarzyna Watemborska-Rakowska

Skład i łamanie / Layout:

JRJ

Rycina na okładce: emaliowana zapinka z Chlebczyna. Rys.: Lidia Kobylińska i Anna Potoczny  
Cover picture: the enamelled brooch from Chlebczyn. Drawing: Lidia Kobylińska and Anna Potoczny

© Państwowe Muzeum Archeologiczne w Warszawie, 2017

© Autorzy, 2017

Państwowe Muzeum Archeologiczne jest instytucją  
finansowaną ze środków  
Samorządu Województwa Mazowieckiego



Pełen spis zawartości „Wiadomości Archeologicznych”: <http://www.wiadomosci-archeologiczne.pl/spisy-tresci/>

List of contents of “Wiadomości Archeologiczne”: <http://www.wiadomosci-archeologiczne.pl/spisy-tresci/>

Adres redakcji / Editorial office:

Państwowe Muzeum Archeologiczne, ul. Długa 52 (Arsenał), 00-241 Warszawa  
tel.: +48 (22) 5044 841, +48 (22) 5044 813; fax: +48 (22) 831 51 95  
e-mail: [j.andrzejowski@wiadomosci-archeologiczne.pl](mailto:j.andrzejowski@wiadomosci-archeologiczne.pl)

<http://www.wiadomosci-archeologiczne.pl>

# WIADOMOŚCI ARCHEOLOGICZNE

---

Tom (Vol.) LXVIII

---

## SPIS TREŚCI

### Contents

#### DYSKUSJE

- Roger Bland, Ustawa *Treasure Act* i program *Portable Antiquities Scheme* w Anglii i Walii 3  
The Treasure Act and Portable Antiquities Scheme in England and Wales
- Claus von Carnap-Bornheim, Ulf Ickerodt, Eicke Sieglhoff, Archeologia landu Szlezwik-Holsztyn  
a archeologia detektorystyczna 13  
Archaeology of Federal State Schleswig-Holstein and Detector Archaeology
- Jan Schuster, *Sypiając z wrogiem?* Potencjał badawczy amatorskiej „archeologii detektorystycznej”  
na przykładzie zabytków z okresu wpływów rzymskich i okresu wędrówek ludów z lat 2006–2014,  
odkrytych w kraju związkowym Szlezwik-Holsztyn 19  
*Sleeping with the Enemy?* The Scientific Potential of Amateur ‘Metal Detecting Archaeology’ on the Example of the Finds Dating  
Back to the Roman Iron Age and the Migration Period, Discovered in 2006–2014 in the Federal State of Schleswig-Holstein
- Maciej Trzciniński, Raz jeszcze o poszukiwaniu zabytków w Polsce. Między teorią i praktyką 33  
A New Contribution on Amateur Metal Detecting in Poland. Between Theory and Practice

#### ROZPRAWY

- Agata Chilińska-Früböes, Zapinki oczkowe serii pruskiej z terenu kultury Dollkeim-Kovrovo 45  
Eye Brooches of the Prussian Series from the Territory of the Dollkeim-Kovrovo Culture

#### MISCELLANEA

- Piotr Mączynski, Anna Zakościelna, O *pierwszych grobach kultur ceramik wstęgowych w Polsce* – raz jeszcze.  
Inwentarze krzemienne grobów kultury lubelsko-wołyńskiej ze stanowiska *Grodzisko II* w Złotej w świetle  
analizy traseologicznej 107  
Another Assessment of “the First Danubian Culture Graves from Poland”. Use-wear Analysis of Flint Inventories  
from Lublin-Volhynian Culture Graves at Złota, Site *Grodzisko II*
- Mirosława Andrzejowska, Brązy ze Słupi – historia niedokończona 119  
Bronzes from Słupia – an Incomplete Story
- Fernando Agua, Juan F. Conde, Manuel García-Heras, Urszula Kobylińska, Zbigniew Kobyliński,  
Badania archeometryczne ceramiki z wczesnej epoki żelaza ze Starego Kraju na Ziemi Lubuskiej 147  
Archaeometric studies on the Early Iron Age pottery from the Stary Kraj (Old Country) Region in the Lubusz Land
- Jacek Andrzejowski, Andrzej Maciałowicz, Między Północą a Południem. Zespół osadniczy  
z późnej epoki żelaza w Jarnicach nad Liwcem w świetle dalekosiężnych powiązań 179  
Between the North and the South. Wide-ranging Connections of the Late Iron Age settlement Complex at Jarnice  
on the Liwiec River

## ODKRYCIA

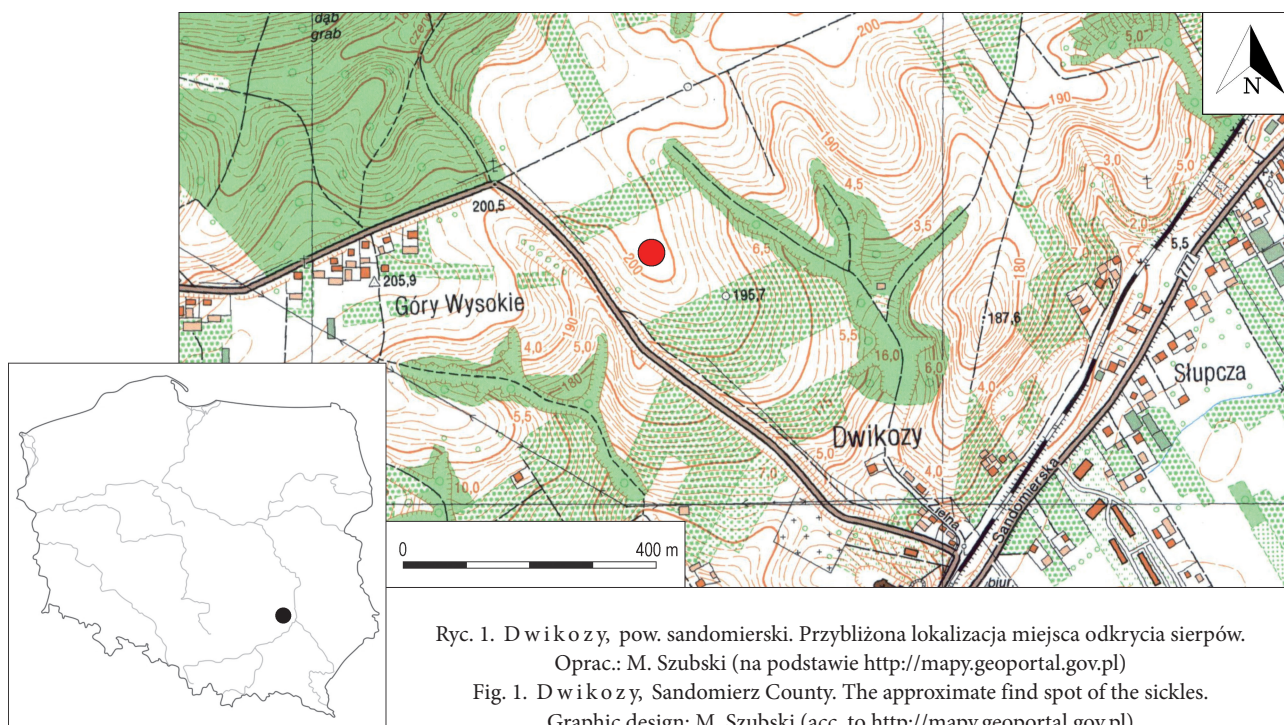
Witold G r u ż d ź, Katarzyna P y ż e w i c z, Dominik Kacper P ł a z a, Znaleźisko dwóch sierpów z krzemienia ożarówskiego w Dwikozach, pow. sandomierski Two Sickles Made of Ożarów Flint Found at Dwikozy, Sandomierz County	235
Bartłomiej K a c z y ń s k i, Ponownie odkryta szpila z tarczowatą główką z Siedlimowa, pow. mogileński Revisiting the Pin with a Disc-shaped Head from Siedlimowo, Mogilno County	240
Anna D r z e w i c z, Pierścień napierśnika kultury pomorskiej z Woli Pasikońskiej, pow. warszawski zachodni – przykład prądziejowego recyklingu A Ring from a Pomeranian Culture Pectoral, Wola Pasikońska, Warsaw-West County – a Case of Some Prehistoric Recycling	247
Agnieszka K r z y s i a k, Karol D z i e ę i e l e w s k i, Aldona G a r b a c z - K l e m p k a, Pierścień brązowego napierśnika z wczesnej epoki żelaza z miejscowości Dziechlino-Leśnice koło Lęborka A Ring from Early Iron Age Bronze Collar from Dziechlino-Leśnice near Lębork	257
Bożena B r y ń c z a k, Figurka „wilka ogniowego” z osady w Chyżynach, pow. miński The ‘Firedog’ from the Settlement at Chyżyny, Mińsk Mazowiecki County	266
Katarzyna W a t e m b o r s k a - R a k o w s k a, Wisior w typie <i>Șimleul Silvaniei</i> z Czerska na Urzeczu A Pendant of type <i>Șimleul Silvaniei</i> from Czersk in Urzecze	270
Jacek A n d r z e j o w s k i, Unikatowa zapinka emaliowana z Chlebczyna na południowym Podlasiu A Unique Enamelled Brooch from Chlebczyn in Southern Podlasie	275
Ireneusz J a k u b c z y k, Wojciech S i c i ń s k i, Odkrycie trzech naczyń brązowych na osadzie kultury przeworskiej w Powodowie Drugim, pow. poddębicki Three Roman Bronze Vessels from the Settlement of Przeworsk Culture at Powodów Drugi, Poddębice County	281
Małgorzata K u r z y ń s k a, Jacek A n d r z e j o w s k i, Cmentarzyska z okresu wpływów rzymskich z Parsk, powiat grudziądzki Roman Period Cemeteries at Parski, Grudziądz County	287
Małgorzata K u r z y ń s k a, Nieznane materiały z cmentarzyska z okresu wpływów rzymskich w Ostrowitem na ziemi dobrzyńskiej Newly Published Materials from Past Investigation of the Roman Period Cemetery at Ostrowite, County Rypin	296
Konstantin N. S k v o r c o v, Mirosław R u d n i c k i, Nowe odkrycia zapinek płytkowych z Sambii i Natangii New Finds of Bow Brooches from Sambia and Natangia	302
WYKAZ SKRÓTÓW / ABBREVIATIONS	311

Witold Grużdź, Katarzyna Pyżewicz, Dominik Kacper Płaza

**ZNALAZISKO DWÓCH SIERPÓW Z KRZEMIENIA  
OŻAROWSKIEGO W DWIKOZACH,  
POW. SANDOMIERSKI**

Sierpy z krzemienia ożarowskiego stanowią wyróżniającą się grupę zabytków, występujących przede wszystkim lokalnie na obszarze Wyżyny Sandomierskiej. Znanie są z przede wszystkim z pochówków i osad kultury mierzanowickiej, znajdujące się również pojedynczo w trakcie prospekcji terenowych. Pomimo licznych publikacji poruszających problematykę zastosowania, technologii wytwarzania oraz dokładnej afiliacji kulturowej sierpów, wciąż nierozstrzygnięta pozostaje kwestia ich datowania (m.in. S. Kadrow, J. Machnik 1997; J. Budziszewski, W. Grużdź 2014) i sposobów ich użytkowania (T. Bąbel 1974; B. Balcer, R. Schild 1978a, 1978b; J. T. Bąbel, J. Budziszewski 1978). W niniejszym tekście spróbujemy odnieść się do tego drugiego zagadnienia, opierając się na mikroskopowych analizach sierpów.

Sierpy z krzemienia ożarowskiego były przedmiotem badań traseologicznych w latach 70. i na początku lat 80. XX wieku. Analiz tych dokonały dwa zespoły, a interpretacje wyników były rozbieżne. Pierwsza grupa badaczy wnioskowała o wielofunkcyjnej roli sierpów (J. T. Bąbel 1974; J. T. Bąbel, J. Budziszewski 1978; J. T. Bąbel 2013a, s. 104), natomiast druga sformułowała tezę o użytkowaniu ich jako narzędzi żniwnych (B. Balcer, R. Schild 1978a; 1978b). Autorzy tych analiz opierali się na materiałach pochodzących z Mierzanowic (J. T. Bąbel 2013a, s. 104) – powrót do tych zabytków nie jest, niestety, możliwy, jako że spora liczba okazów zaginęła podczas pożaru w Państwowym Muzeum Archeologicznym w Warszawie w 1991 roku (informacja ustna J. Budziszewskiego), kiedy to zniszczeniu uległy również narzędzia z Wojciechowic i ze Złotej, stan. *Nad Wawrem*. Najnowsze badania poszerzają bazę źródłową, jednak z wyjątkiem niepublikowanych dotąd egzemplarzy ze stanowiska w Kicharach Nowych (H. Kowalewska-Marszałek 1999, s. 30) większość stanowią okazy pozyskane przypadkowo, bez kontekstu. Tego typu znaleziskiem są dwa sierpy odkryte w okolicach Sandomierza w 2014 roku. Na

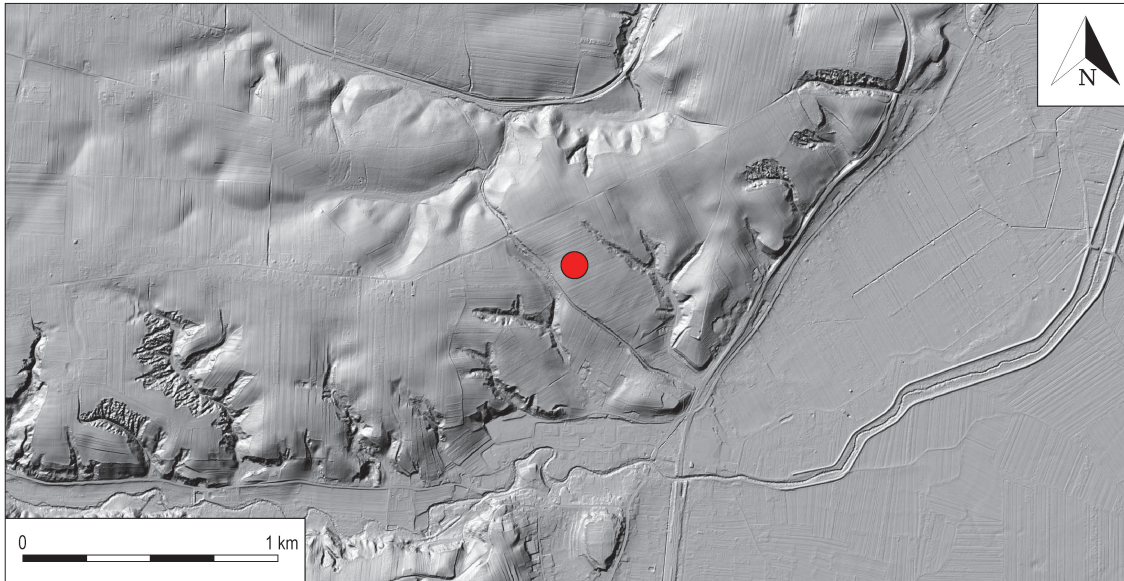


Ryc. 1. Dwikozy, pow. sandomierski. Przybliżona lokalizacja miejsca odkrycia sierpów.

Oprac.: M. Szubski (na podstawie <http://mapy.geoportal.gov.pl>)

Fig. 1. Dwikozy, Sandomierz County. The approximate find spot of the sickles.

Graphic design: M. Szubski (acc. to <http://mapy.geoportal.gov.pl>)



Ryc. 2. Dwikozy, pow. sandomierski. Przybliżona lokalizacja miejsca odkrycia sierpów z uwzględnieniem topografii terenu.

Oprac.: M. Szubski (na podstawie <http://mapy.geoportal.gov.pl>)

Fig. 2. Dwikozy, Sandomierz County. Topographic location of the approximate find spot of the sickles.

Graphic design: M. Szubski (acc. to <http://mapy.geoportal.gov.pl>)

zabytki natrafiono w trakcie prac sadowniczych, a ich dokładna lokalizacja została odtworzona na podstawie przekazu ustnego pana Zdzisława Szala z Rzeczycy Suchej. Z podanej informacji wynika, że oba przedmioty odkryto na tzw. polu Narewskiego, na granicy dwóch miejscowości – Dwikozów i Gór Wysokich (Ryc. 1), w powiecie sandomierskim. Miejsce to położone jest na lekko opadającym cyplu w krawędziorowej strefie Wyżyny Sandomierskiej, gdzie Opatówka wpływa do Wisły, pomiędzy dwoma lessowymi wąwozami, łagodnie opadającymi do doliny Wisły (Ryc. 2). Pozyskane informacje pozwalają przypuszczać, że sierpy pochodzą z okolic stanowisk zarejestrowanych na obszarze AZP 88-74 pod numerem 165 (*Pole nad Zieleńcem*) lub 166, o których wspomnieli Eleonora i Stanisław Tabaczyński w swojej publikacji (1973, s. 56–57); w miejscach tych odnotowano wówczas ceramikę i krzemienne wytwory neolityczne związane z ugrupowaniami wstęgowymi i kultury pucharów lejkowatych.

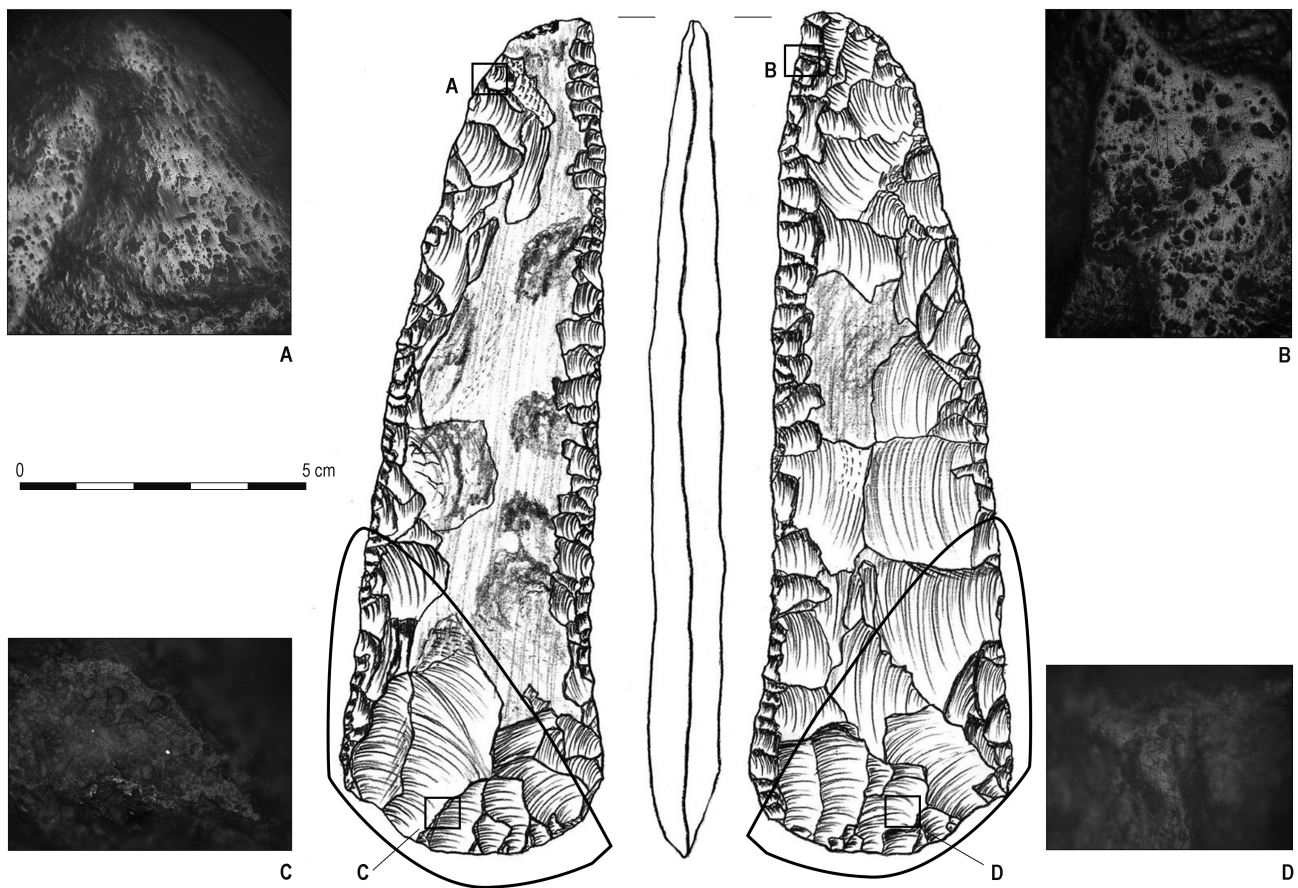
Scharakteryzowany powyżej stan badań oraz podnoszone w literaturze wątpliwości co do sposobów użytkowania sierpów sprawiły, że gdy oba narzędzia krzemienne dotarły do nas, postanowiliśmy poddać je analizom mikroskopowym oraz dokonać interpretacji cech technologicznych.

Oba okazy zostały zrobione z płaskurów, które są jedną z dwóch odmian surowca występującego w Ożarowie (J. Budziszewski, W. Gruzdź 2014). Analizowane narzędzia mogą być przyporządkowane do typu AA w klasyfikacji Jerzego Libery (2001).

Pierwszy sierp odznacza się łukowatym wierzchołkiem uformowanym na kształt lekko wyodrębnionego pazura (Ryc. 3). Najszerszy fragment opisywanego okazu stanowi podstawa, którą obrabiono w ten sposób, że jest ona lekko wygięta w stosunku do osi morfologicznej wytworu. Negatywy widoczne na

obu szerszych powierzchniach formy bifacjalnej odznaczają się dwiema głównymi sekwencjami obróbki. Pierwszą z nich, charakteryzującą się dużymi odbiciami, można wiązać ze ścienianiem, natomiast drugą – z formowaniem krawędzi pracującej poprzez drobny retusz. Negatywy dochodzące do środka wytworu zostały w części bliższej zniszczone przez łuski z drugiej sekwencji obróbki, stąd ich analiza jest utrudniona. Jednak pomimo tego w niektórych miejscach okazu – na tyłcu i przy podstawie – są one wciąż widoczne. Odbicia te są względnie równoległe względem siebie, a negatywy sęczków wskazują, że sęczone były nieznacznie wysklepione, fale negatywowe są delikatnie zaznaczone i cechują się ostrym kątem rdzeniowania. Wymienione cechy przemawiają za użyciem do ścieniania okazu techniki uderzenia bezpośredniego miękkim tłukiem, wykonanym zapewne z poroża lub innego materiału pochodzenia organicznego (M.-L. Inizan *et alii* 1999). Drobny retusz ma regularny, równoległy układ, widoczne są delikatnie zaznaczone fale, natomiast negatywy sęczków, pomimo że małe i „krótkie”, odznaczają się większą wyrazistością oraz głębokością. Porównując poszczególne odbicia w ramach tej serii, zauważyć można znaczną powtarzalność morfologiczną po odszczepieniu łusek z drobnym punktowym miejscem przyłożenia siły, co wskazuje na stosowanie retuszu z niewielką końcówką pracującą (z poroża lub z miedzi?). Kolejnym argumentem przemawiającym za zastosowaniem techniki naciskowej przy kształtowaniu boku jest prosty kąt rdzeniowania widoczny na krawędzi pracującej sierpa. Opisywany retusz nadał ostrzu lekko ząbkowany przebieg, jednocześnie go pogrubiając.

Na sierpie, oprócz śladów technik służących kształtowaniu poprzez łupanie, na obu stronach odnotowano liczne pozostałości szlifowania. Proces gładzenia obejmował środkową część narzędzia i można go interpretować na dwa sposoby: jako za-



Ryc. 3. D w i k o z y, pow. sandomierski. Sierp z krzemienia ożarówskiego. Ślady żniwne (A, B) – 50×; ślady po oprawie (C, D) – 100×.  
Rys.: M. Dziewanowski. Fot.: K. Pyżewicz

Fig. 3. D w i k o z y, Sandomierz County. Sierp z krzemienia ożarówskiego. Ślady żniwne (A, B) – 50×; Ślady po oprawie (C, D) – 100×.  
Drawing: M. Dziewanowski. Photo: K. Pyżewicz

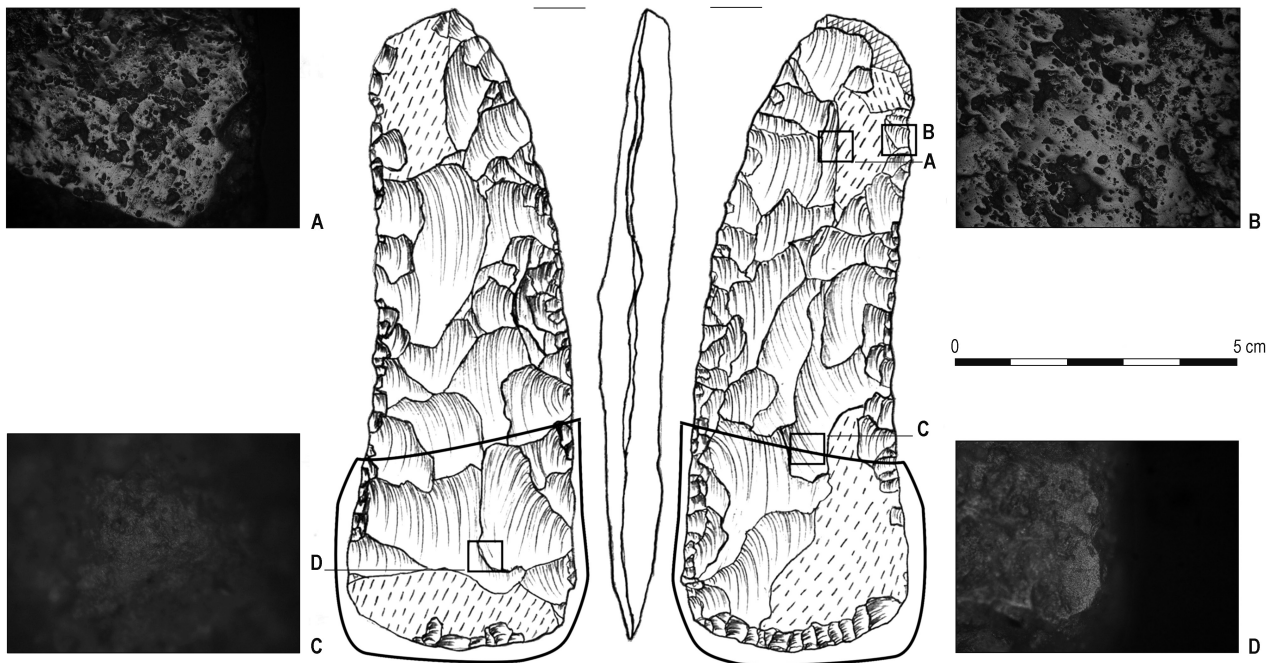
bieg mający na celu zniesienie ewentualnych nierówności, których nie udało się pozbyć przy obłupywaniu narzędzia lub jako proces technologiczny wykraczający poza sferę użytkową (np. atrakcyjność wizualna wypolerowanej powierzchni). Cechą charakterystyczną tego typu obróbki jest swoista falistość, która polegała na przeszlifowywaniu zarówno „wystających” grani międzynegatywowych, jak i głębszych negatywów, co różni ją zasadniczo od technik stosowanych powszechnie przy produkcji siekier neolitycznych. Efektem tego zabiegu jest tylko nieznaczne zatarcie sporej liczby fal i grani, dzięki czemu możliwe jest prześledzenie ich pierwotnego przebiegu. Sierp został poddany procesowi szlifowania w środkowej części (pominięto fragmenty znajdujące się bliżej krawędzi, włączając powierzchnię zawiasową), co może świadczyć o tym, że zabieg nie miał charakteru *stricte* naprawczego.

Przeprowadzone analizy mikroskopowe sierpa wykazały obecność intensywnych śladów funkcjonalnych i związanych z oprawą. Pierwsze należy łączyć ze ścinaniem roślin bogatych w krzemionkę – zbóż. Wyświetlenia żniwne oraz ślady liniowe pokrywają większość ostrza, przy czym są intensywniejsze na wierzchołku i wzdłuż krawędzi pracującej. Z kolei ślady związane z oprawą przebiegają przy podstawie sierpa pod lekko skośnym kątem względem osi morfologicznej. Charakter wy-

świetień i starć wypukłych partii wytworu pozwala przypuszczać, że okaz umieszczony był w twardej, organicznej rękojeści z poroża lub drewna. Zarówno deformacje użytkowe, jak i od oprawy nakładają się na szlifowaną powierzchnię narzędzia, co świadczy o wykonaniu tego zabiegu przed przystąpieniem do pracy.

Drugi sierp jest mniejszy i ma znacznie bardziej łukowaty wierzchołek i podstawę (Ryc. 4). Negatywy na obu powierzchniach narzędzia wskazują, że został on ukształtowany przy zastosowaniu dwóch metod. Pierwsza sekwencja obróbki, której pozostałości widoczne są na wytworze, związana była ze ściennieniem wyrobu. Układ poszczególnych odbić jest mało regularny, lecz jego cechy technologiczne są podobne do tych odnotowanych na wcześniej opisanym okazie i zapewne można je łączyć z techniką uderzenia bezpośredniego miękkim tłukiem. Poszczególne negatywy dochodzą do osi morfologicznej wytworu, jednak rzadko ją przekraczają. Interesującym zabiegiem zastosowanym przy kształtowaniu opisywanego okazu jest pozostawienie na obu końcach narzędzia powierzchni naturalnej. Wskazuje to, że wyjściowa bryła prawdopodobnie nie była o wiele większa od wyrobu finalnego. Boki wytworu zostały obrobione za pomocą delikatnego retuszu; zabiegowi temu poddano zarówno krawędź pracującą, jak i tylec oraz podstawę.





Ryc. 4. D w i k o z y, pow. sandomierski. Sierp z krzemienia ożarówskiego. Ślady żniwne (A, B) – 50×; Ślady po oprawie (C, D) – 100×.

Rys.: M. Dziewanowski. Fot.: K. Pyżewicz

Fig. 4. D w i k o z y, Sandomierz County. Sickles made of Ożarów flint. Traces of reaping (A, B) – 50×; traces of hafting (C, D) – 100×.

Drawing: M. Dziewanowski. Photo: K. Pyżewicz

Łuski poszczególnych negatywów są regularne, a negatywy ich sęczków wyraźnie wysklepione i „krótkie”, co świadczy, że należy je zapewne łączyć z zastosowaniem techniki naciskowej. Tak jak w wypadku pierwszego sierpa opisywany zabieg zniósł częściowo pozostałości poprzedniej sekwencji obróbki, jednak był mniej intensywny. Dodatkowo, krawędź pracująca nie uległa aż tak znacznej redukcji, jak w wypadku pierwszego egzemplarza, i zachowała ostry kąt pomiędzy oboma obrabianymi stronami. Brak silnie cofniętego ostrza oraz obecność powierzchni naturalnych może świadczyć o małej liczbie przeróbek i napraw. Kolejną cechą odróżniającą ten sierp od poprzednio opisanego jest brak zabiegu szlifowania.

Funkcję badanego sierpa, analogicznie do pierwszego okazu, należy wiązać z pracami żniwnymi. Odnotowano również ślady oprawy, których lokalizacja jest nieco odmienna od poprzedniej – rękojeść najprawdopodobniej była osadzona transversalnie w stosunku do osi morfologicznej narzędzia, wykonano ją również z surowca organicznego.

Przedstawione tu sierpy charakteryzują się występowaniem dość wyraźnych śladów użytkowych. Deformacje te wskazują jednoznacznie, że mamy do czynienia z zastosowaniem poszczególnych okazów jako narzędzi żniwnych (B. Balcer, R. Schild 1978a; 1978b). Intensywność i dystynktywna morfologia opisywanych wyświeceń umożliwia ich łatwą identyfikację funkcjonalną, równocześnie, z uwagi na ich specyfikę, możliwe jest, że zacierały one ewentualne inne śladów, mniej wyraziste w obrazie mikroskopowym. Biorąc pod uwagę ten czynnik, nie można wykluczyć, że sierpy były wykorzystywane również do innych czynności, nie związanych z żęciem zbóż, co sugerowali autorzy będący prekursorami analiz mikroskopowych

w Polsce – Jerzy T. Bąbel i Janusz Budziszewski (J. Bąbel 1974; J. T. Bąbel, Budziszewski 1978). Na poparcie tej tezy nie mamy jednak żadnych przesłanek empirycznych, oprócz domniemań o wielofunkcyjności opisywanej grupy wytworów, które przytaczane są w literaturze przedmiotu (J. T. Bąbel 2013a, s. 104). Przeprowadzone przez nas badania jednoznacznie wskazały, że sierpy wykorzystywano jako narzędzia służące do ścinania roślin bogatych w krzemionkę (A. van Gijn 1990; 2010; J. Juel Jensen 1994). Wydaje się, że większość śladów użytkowania należy wiązać z pracami rolnymi, ewentualnie z podejmowaniem czynności związanych z budownictwem – pozyskiwaniem trzciny czy wycinaniem torfu, który mógł być wykorzystywany do uszczelniania obiektów mieszkalnych (A. van Gijn 1988; 2010; J. Baron, B. Kufel-Diakowska 2013).

Zastanawiająca jest przeszlifowana powierzchnia, widoczna na jednym z sierpów. Analogicznie obrobioną formę odnotowano w grobie 82 z cmentarzyska z Mierzanowic (J. T. Bąbel 2013b, s. 116). Obecność śladów takich zabiegów tylko na pojedynczych egzemplarzach spośród serii artefaktów może świadczyć na korzyść tezy o naprawczym charakterze szlifowania. Jednocześnie należy uznać, że zabieg ten nie jest indywidualnym przykładem innowacji lub palimpsestem związanym z użytkowaniem sierpa w czasach późniejszych.

Ostatnim argumentem, który należy przytoczyć na kanwie rozważań dotyczących funkcji sierpów, jest problem ich chronologii. Większość autorów opracowań poświęconych tej problematyce uważa, że sierpy są chronologicznie późniejsze od sztyletów krzemienianych (S. Kadrow, J. Machnik 1997; J. Libera 2001). Poprzednie studia nad materiałami z kopalni krzemienia w Ożarowie (J. Budziszewski 1997; J. Budziszew-

ski, W. Grużdź 2014; W. Grużdź 2016) świadczą jednak, że sierpy mają wcześniejszą metrykę – przypadającą już na wczesną i klasyczną fazę rozwoju kultury mierzanowickiej. Przy takim założeniu sierpy pojawiłyby się w czasach dystrybucji sztyletów krzemiennych, które przebadano pod kątem funkcjonalnym. Wytwory te charakteryzują się występowaniem innego typu śladów, łączonych z długotrwałym noszeniem ich w pochewkach z różnych rodzajów materiałów organicznych (A. van Gijn 2010; W. Grużdź, W. Migal, K. Pyżewicz 2015; W. Grużdź 2016). Jednocześnie sztylety cechują się brakiem śladów żniwnych, które jeśli występują, to związane są z negatywami częściowo zniesionymi w procesie napraw. W tym świetle wytwórczość bifacjalna wczesnej epoki brązu charakteryzowałaby się swoistą dychotomią, w której sztylety wiązane byłyby z pozautylnymi funkcjami, a sierpy miały charakter *stricte* użytkowy, tak jak oba opisane tu okazy.

dr Witold Grużdź  
Państwowe Muzeum Archeologiczne w Warszawie  
ul. Długa 52 «Arsenał»  
PL 00-241 Warszawa  
wittold@gmail.com

dr Katarzyna Pyżewicz  
Instytut Archeologii Uniwersytetu Adama Mickiewicza  
ul. Umultowska 89D  
PL 61-614 Poznań  
pyzewicz@amu.edu.pl

dr Dominik Kacper Płaza  
Muzeum Archeologiczne i Etnograficzne w Łodzi  
Pl. Wolności 14  
PL 91-415 Łódź  
kacpros@hotmail.com

## LITERATURA

- Balcer, B., Schild, R.  
1978a *A jednak sierpy!*, ZOW XLIV/1, s. 44–49.  
1978b *Sierpem i głowę można uciąć...*, ZOW XLIV/2, s. 145–147.
- Baron, J., Kufel-Diakowska, B.  
2013 *Deposit of bifacial flintsickles from a late Bronze Age settlement in Korczowa, SE Poland*, [w:] A. Buko (red.), *Z badań nad kulturą społeczeństw pradziejowych i wczesnośredniowiecznych. Księga jubileuszowa dedykowana Profesorowi Bogusławowi Gedidze*, Wrocław, s. 567–574.
- Bąbel, J. T.  
1974 *Krzemienne kindzały kultury mierzanowickiej*, ZOW XL/2, s. 151–154.  
2013a *Cmentarzyska społeczności kultury mierzanowickiej na Wyżynie Sandomierskiej, Część 1. Obrządek pogrzebowy*, Rzeszów.
- 2013b *Cmentarzyska społeczności kultury mierzanowickiej na Wyżynie Sandomierskiej, Część 2. Źródła*, Rzeszów.
- Bąbel, J. T., Budziszewski, J.  
1978 *Noże wielofunkcyjne! W sprawie ostrzy z Mierzanowic polemiki ciąg dalszy*, ZOW XLIV/2, s. 139–145.
- Budziszewski, J.  
1978 *Kopalnia krzemienia w Ożarowie, woj. tarnobrzeskie w świetle dotychczasowych badań*, mps pracy magisterskiej, archiwum Instytut Archeologii Uniwersytetu Warszawskiego.  
1997 *C-14 dating of shallow flint mine sites. Case study from the "Za Garnarczami" mining field in Ożarów (Central Poland)*, [w:] R. Schild, Z. Sulgostowska (red.), *Man and Flint. Proceedings of the VIIth International Flint Symposium, Warszawa-Ostrowiec Świętokrzyski, September 1995*, Warszawa, s. 49–55.
- Budziszewski, J., Grużdź, W.  
2014 *Kopalnia krzemienia w Ożarowie, stanowisko „Za garnarczami”, w świetle dawnych i nowych badań*, [w:] D. Piotrowska et alii (red.), *Górnictwo epoki kamienia. Krzemionki-Polska-Europa. W 90. rocznicę odkrycia kopalni w Krzemionkach, Ostrowiec Świętokrzyski*, s. 147–166.
- van Gijn, A.  
1988 *The use of Bronze age flint sickles in the Netherlands: a preliminary report*, [w:] S. Beyries (red.), *Industries Lithiques. Tracéologie et Technologie*, B.A.R. Int. Series 411, Oxford, s. 197–218.  
1990 *The wear and tear of flint: principles of functional analysis applied to Dutch Neolithic assemblages*, *Analecta Praehistorica Leidensia* 22, Leiden.  
2010 *Flint in Focus. Lithic Biographies in the Neolithic and Bronze Age*, Leiden.
- Grużdź, W.  
2016 *Sierpy z krzemienia ożarowskiego na tle wytwórczości narzędzi bifacjalnych z obszaru Małopolski i Wołynia na przełomie III i II tysiąclecia BC*, mps dysertacji doktorskiej, archiwum Instytutu Archeologii Uniwersytetu Kardynała Stefana Wyszyńskiego w Warszawie.
- Grużdź, W., Migal, W., Pyżewicz, K.  
2015 *Bifacial flint daggers from the Early Bronze Age in the Volhynia-Lesser Poland*, [w:] C. J. Frieman, B. V. Erikson (red.), *Flint Daggers in Prehistoric Europe*, Oxford-Philadelphia, s. 116–132.
- Inizan, M.-L. et alii  
1999 *M.-L. Inizan, M. Reduron-Ballinger, H. Roche, J. Tixier, Technology of Knapped Stone*, Nanterre.
- Juel Jensen, H.  
1994 *Flint tools and plant working: Hidden traces of stone age technology*, Aarhus.

Kadrow, S., Machnik, J.  
1997 *Kultura mierzanowicka. Chronologia, taksonomia i rozwój przestrzenny*, Kraków.

Kowalewska-Marszałek, H.  
1999 *Z dziejów najdawniejszych*, [w:] T. Dunin-Wąsowicz, S. Tabaczyński (red.), *Szkice Zawichojskie*, Zawichost, s. 7–38.

Libera, J.  
2001 *Krzemiennie formy bifacjalne na terenach Polski i Zachodniej Ukrainy (od środkowego neolitu do wczesnej epoki żelaza)*, Lublin.

Tabaczyńska, E., Tabaczyński, S.  
1973 *Cmentarzyska kultury pucharów lejkowatych w rejonie Sandomierza. Odkrycia 1971 roku*, SprArch. XXV, s. 49–60.

## TWO SICKLES MADE OF OŻARÓW FLINT FOUND AT DWIKOZY, SANDOMIERZ COUNTY

### SUMMARY

The article reports on two sickles made of Ożarów flint, stray finds from Dwikozy in the Sandomierz Upland (Fig. 1, 2) and reexamines earlier interpretations of the function of this form of sickle and technologies involved.

Both these bifacial tools were made of tabular flint which is one of the two varieties of this lithic material sourced at Ożarów (Fig. 3, 4). Typologically the sickles are type AA forms according to the classification of Jerzy Libera (2001). A closer technological analysis revealed two stages of the manufacturing process. The first stage was reduction using the technique of direct percussion with a soft hammerstone. During the second stage the working edge was shaped by delicate re-touch using the pressure technique. Additionally one of the sickles was found to retain marks of grinding, possibly associated with repairs or with non-utilitarian functions of this specimen.

In each sickle most of the blade retained marks of heavy wear associated with the reaping of silica-rich plants. Furthermore, there were also traces of hafting with an organic material – antler or wood. The use-wear most likely was caused by farm work, or by jobs associated with construction – cutting reeds or peat used in water- and air-proofing domestic structures.

Translation: Anna Kinecka

Bartłomiej Kaczyński

### PONOWNIE ODKRYTA SZPILA Z TARCZOWATĄ GŁÓWKĄ Z SIEDLIMOWA, POW. MOGILEŃSKI

Na wystawie stałej w Muzeum Okręgowym im. Leona Wyczółkowskiego w Bydgoszczy (dalej MOB), w sali poświęconej wczesnej epoce żelaza, znajduje się bimetaliczna szpila z charakterystyczną tarczowatą główką. Okaz pochodzi z przed-

wojennych zbiorów zinwentaryzowany został pod numerem MOB/A/1061<sup>1</sup>. Zarówno przy zabytku, jak również w archiwum muzealnym nie zachowały się informacje odnośnie do lokalizacji<sup>2</sup> i kontekstu odkrycia szpili, wiadomo jednak, że zabytek pochodzi z dawnych zbiorów Towarzystwa Historycznego<sup>3</sup>.

Przedmiot złożony był pierwotnie z trzech elementów: żelaznej, kolistej główki, brązowej okładziny i żelaznego trzonka (Ryc. 1). Szpilę cechuje duża tarczowata główka z szerokimi, wywiniętymi na zewnątrz krawędziami, oddzielonymi wyraźnym uskokiem od jej centralnej, lekko miseczkowatej części. Wnętrze tarczki pierwotnie wyłożone było brązową blaszką, na co wskazują jej szczątkowo zachowane pozostałości. Po jej wewnętrznej stronie, tuż przy krawędziach, znajduje się wyraźny dookołny rowek, wyprofilowany podczas formowania tarczki. Główka osadzona jest na żelaznym, łabędziowato<sup>4</sup> wygiętym, krótkim trzonku, wykonanym z drutu o przekroju kolistym. Na jej środku znajduje się otwór, przez który przełożono górną nasadę trzonka, którą następnie rozklepano, łącząc na stałe obie części. W górnej partii trzonek ma przekrój czworokątny i jest lekko poszerzony, co zapewnia solidne oparcie główki i blokuje ją przed zsunieniem. Nieproporcjonalna długość tego elementu w stosunku do wielkości główki sugeruje, że przedmiot był naprawiany. Zapewne po złamaniu trzonka zaostrożono miejsce przełamu, tym samym przekształcając go w kołec i przywracając szpili walory użytkowe. Wymiary zabytku wynoszą: dług. 9,9 cm, średn. tarczki 7,5 cm, średn. wnętrza tarczki 5,3 cm, szer. krawędzi tarczki 1,2 cm, dług. trzonka 6,5 cm, średn. trzonka 0,4 cm.

W trakcie kwerendy w kartotece Józefa Kostrzewskiego<sup>5</sup>, w tece z notatkami dotyczącymi materiałów kultury pomorskiej z Wielkopolski, natrafiłem na kartę, na której wyrysowane są zabytki z miejscowości Siedlimowo, pow. strzebiński, zgodnie z zapisem ze zbiorów *Muz. w Bydgoszczy*. Szczególną uwagę przykuwa szkic umieszczony w prawym dolnym rogu karty, prezentujący szpilę z tarczowatą główką z charakterystycznymi szerokimi, wywiniętym na zewnątrz krawędziami (Ryc. 2).

<sup>1</sup> Panu dr. hab. prof. UMK Michałowi F. Woźniakowi, dyrektorowi Muzeum Okręgowego im. Leona Wyczółkowskiego w Bydgoszczy, pragnę serdecznie podziękować za udostępnienie zabytku do publikacji.

<sup>2</sup> W katalogu wystawy szpila opisana jest jako pochodząca z *okolic Bydgoszczy (Na pograniczu Wielkopolski i Pomorza. Bydgoszcz i region u zarania dziejów. Przewodnik, Bydgoszcz 2014, s. 65–66)*.

<sup>3</sup> Informacja Pani Jolanty Szałkowskiej-Łoś z Muzeum Okręgowego w Bydgoszczy. Towarzystwo działało w latach 1880–1943 pod nazwami: Towarzystwo Historyczne w Bydgoszczy (*Historischer Verein zu Bromberg*), Towarzystwo Historyczne Obwodu Nadnoteckiego w Bydgoszczy (*Historische Gesellschaft für Netzedistrict zu Bromberg*) i Sekcja Historyczna Niemieckiego Stowarzyszenia Sztuki i Nauki w Bydgoszczy (*Deutsche Gesellschaft für Kunst und Wissenschaft zu Bromberg*) (J. Szałkowska-Łoś, J. Łoś 2014, s. 155, 161–162).

<sup>4</sup> Pod pojęciem „łabędziowatej szyjki” rozumiem esowate wygięcie trzonka szpili w jego górnej części, zgodne z propozycją O t t o T i s c h l e r a (1887, s. 161; 1889, s. 116, 132; por. również O. O l s h a u s e n 1902, s. 199–200, ryc. 1:a–c).

<sup>5</sup> Kartoteka dostępna jest w Wojewódzkiej i Miejskiej Bibliotece Publicznej im. Cypriana Norwida w Zielonej Górze.

# WYKAZ SKRÓTÓW TYTUŁÓW CZASOPISM I WYDAWNICTW WIELOTOMOWYCH

## ABBREVIATIONS OF PERIODICALS' AND SERIAL PUBLICATIONS' TITLES

AAC	– „Acta Archaeologica Carpathica”, Kraków
AAHung.	– „Acta Archaeologica Academiae Scientiarum Hungaricae”, Budapest
AFB	– „Arbeits- und Forschungsberichte zur sächsischen Bodendenkmalpflege”, Berlin (Stuttgart)
Amtl. Ber.	– „Amtlicher Bericht über die Verwaltung der naturgeschichtlichen, vorgeschichtlichen und volkskundlichen Sammlungen des Westpreußischen Provinzial-Museums für das Jahr...” (później: „Amtlicher Bericht über die Verwaltung der naturhistorischen, archaeologischen und ethnologischen Sammlungen des Westpreußischen Provinzial-Museums für das Jahr...” oraz „Amtlicher Bericht über die Verwaltung der naturgeschichtlichen, vorgeschichtlichen und volkskundlichen Sammlungen des Westpreußischen Provinzial-Museums für das Jahr...”), Danzig
APolski	– „Archeologia Polski”, Warszawa
APS	– „Archeologia Polski Środkowowschodniej”, Lublin (wcześniej: Lublin-Chełm-Zamość)
AR	– „Archeologické rozhledy”, Praha
B.A.R. Int. Series	– British Archaeological Reports, International Series, Oxford
BerRGK	– „Bericht der Römisch-Germanischen Kommission”, Frankfurt a.M.-Berlin
BJahr.	– „Bonner Jahrbücher”, Köln/Bonn
BMJ	– „Bodendenkmalpflege in Mecklenburg-Vorpommern”, Lübstorf (wcześniej: „Bodendenkmalpflege in Mecklenburg. Jahrbuch ...”, Schwerin/Rostock/Berlin)
CRFB	– Corpus der römischen Funde im europäischen Barbaricum
FAP	– „Fontes Archaeologici Posnanienses” (wcześniej: „Fontes Praehistorici”), Poznań
Inf.Arch.	– „Informator Archeologiczny. Badania rok ...”, Warszawa
InvArch.	– „Inventaria Archaeologica, Pologne”, Warszawa-Łódź
JmV	– „Jahresschrift für mitteleuropäische Vorgeschichte”, Halle/Saale
JRGZM	– „Jahrbuch des Römisch-Germanischen Zentralmuseums Mainz”, Mainz
KHKM	– „Kwartalnik Historii Kultury Materialnej”, Warszawa
KSIA	– Kratkie soobšeniâ Instituta arheologii Akademii nauk SSSR (Краткие сообщения Института археологии Академии наук СССР), Moskva
MAIA	– Materialy i issledovaniâ po arheologii SSSR (Материалы и исследования по археологии СССР), Moskva
MatArch.	– „Materiały Archeologiczne”, Kraków
MS	– „Materiały Starożytne”, Warszawa
MSiW	– „Materiały Starożytne i Wczesnośredniowieczne”, Warszawa
MSROA	– „Materiały i Sprawozdania Rzeszowskiego Ośrodka Archeologicznego”, Rzeszów-Krosno-Sandomierz-Tarnów (-Przemysł/Tarnobrzeg)
MZP	– „Materiały Zachodniopomorskie”, Szczecin
PA	– „Památky archeologické” (wcześniej: „Památky archeologické a místopisné”), Praha
PArch.	– „Przegląd Archeologiczny”, Poznań
PMMAE	– „Prace i Materiały Muzeum Archeologicznego i Etnograficznego w Łodzi. Seria Archeologiczna”, Łódź
PomAnt	– „Pomorania Antiqua”, Gdańsk
Prahistoria ziem polskich	– <i>Prahistoria ziem polskich</i> , tom I: <i>Paleolit i mezolit</i> (red. W. Chmielewski, W. Hensel), Wrocław-Warszawa-Kraków-Gdańsk 1975; tom II: <i>Neolit</i> (red. W. Hensel, T. Wiślański), Wrocław-Warszawa-Kraków-Gdańsk 1979; tom III: <i>Wczesna epoka brązu</i> (red. A. Gardawski, J. Kowalczyk), Wrocław-Warszawa-Kraków-Gdańsk 1978; tom IV: <i>Od środkowej epoki brązu do środkowego okresu lateńskiego</i> (red. J. Dąbrowski, Z. Rajewski), Wrocław-Warszawa-Kraków-Gdańsk 1979; tom V: <i>Późny okres lateński i okres rzymski</i> (red. J. Wielowiejski), Wrocław-Warszawa-Kraków-Gdańsk 1981
Prussia	– „Sitzungsberichte der Altertumsgesellschaft Prussia” (później: „Prussia. Zeitschrift für Heimatkunde”), Königsberg.
PZ	– „Praehistorische Zeitschrift”, Berlin-New York
RArch.	– „Recherches Archéologiques”, Kraków
RB	– „Rocznik Białostocki”, Białystok
RGÄ	– Reallexikon der Germanischen Altertumskunde: 1. wyd.: J. Hoops (wyd.), tomy 1–4 (K. J. Trübner, Straßburg 1911–1919), 2. wyd.: H. Jankuhn, H. Beck i in. (wyd.), tomy 1–35 (de Gruyter, Berlin-New York 1973–2007).
RO	– „Rocznik Olsztyński”, Olsztyn
RosArh.	– „Rossijskaâ arheologiâ” (Российская археология), Moskva
SJahr.	– „Saalburg Jahrbuch”, Berlin-New York
SIA	– „Slovenská archeológia”, Bratislava
SovArh.	– „Sovetskaâ arheologiâ” (Советская археология), Moskva
SprArch.	– „Sprawozdania Archeologiczne”, Kraków
SprPMA	– „Sprawozdania P.M.A.”, Warszawa
WA	– „Wiadomości Archeologiczne”, Warszawa
ZfE	– „Zeitschrift für Ethnologie”, Berlin
ZNUJ	– „Zeszyty Naukowe Uniwersytetu Jagiellońskiego”, Kraków
ZOW	– „Z otchłani wieków”, Warszawa

Sprzedaż / Retail:  
Długa 52 (Arsenał), 00-241 Warszawa

Sprzedaż wysyłkowa / Mail order:  
tel./phone: +48 22 5044 872, +48 22 5044 873  
e-mail: wydawnictwapma@pma.pl

Państwowe Muzeum Archeologiczne. Warszawa 2017. Wydanie I. Nakład 300 egz.  
Druk i oprawa: DRUKARNIA Janusz Bieszczad, ul. Moszczenicka 2, 03-660 Warszawa