

PAŃSTWOWE MUZEUM ARCHEOLOGICZNE

w Warszawie

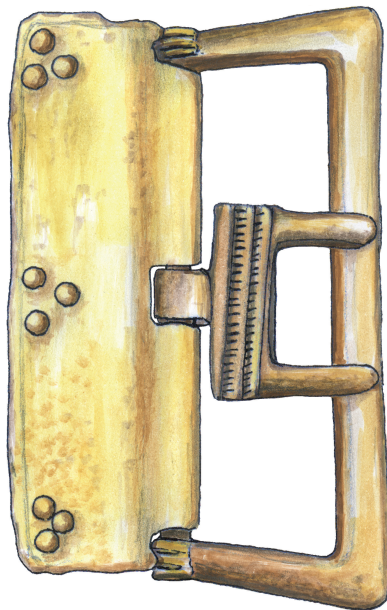


WIADOMOŚCI ARCHEOLOGICZNE

BULLETIN ARCHÉOLOGIQUE POLONAIS

TOM (VOL.) LXIX

2018



WARSZAWA 2018 VARSOVIE

**WIADOMOŚCI
ARCHEOLOGICZNE**

TOM LXIX

Zespół Redakcyjny / Editorial staff:

dr **Jacek Andrzejowski** (sekretarz redakcji / managing editor), dr **Wojciech Brzeziński** (redaktor naczelny / editor in chief),
mgr **Grażyna Orlińska**, mgr **Radosław Prochowicz**, mgr **Andrzej Jacek Tomaszewski**, mgr **Katarzyna Watemborska-Rakowska**

Rada Naukowa / Scientific Advisory Board:

Przewodniczący / Chairman – prof. dr hab. **Wojciech Nowakowski** (Instytut Archeologii Uniwersytetu Warszawskiego)
prof. dr **Audronė Bliujienė** (Klaipėdos universitetas), prof. dr hab. **Claus von Carnap-Bornheim** (Stiftung
Schleswig-Holsteinische Landesmuseen, Zentrum für Baltische und Skandinavische Archäologie, Schleswig),
prof. dr hab. **Zbigniew Kobyliński** (Instytut Archeologii Uniwersytetu Kardynała Stefana Wyszyńskiego),
prof. dr hab. **Jerzy Maik** (Instytut Archeologii i Etnologii Polskiej Akademii Nauk),
prof. dr hab. **Dieter Quast** (Forschungsinstitut für Archäologie, Römisch-Germanisches Zentralmuseum, Mainz),
prof. dr hab. **Paweł Valde-Nowak** (Instytut Archeologii Uniwersytetu Jagiellońskiego)

Recenzenci tomu / Peer-reviewed by:

dr hab. **Adam Cieśliński**, prof. dr hab. **Sławomir Kadrow**, dr hab. **Henryk Machajewski**,
prof. dr hab. **Wojciech Nowakowski**, dr hab. **Judyta Rodzińska-Nowak**, dr **Wojciech Wróblewski**

Tłumaczenia / Translations:

Kinga Brzezińska, **Piotr Godlewski**
Jacek Andrzejowski

Korekta / Proof-reading

Autorzy
Katarzyna Watemborska-Rakowska

Skład i łamanie / Layout:

JRJ

Rycina na okładce: sprzączka do pasa z Kartal. Rys.: Anna Potoczny i Lidia Kobylińska

Cover picture: belt buckle from Kartal. Drawing: Anna Potoczny and Lidia Kobylińska

© Państwowe Muzeum Archeologiczne w Warszawie, 2018

© Autorzy, 2018

Państwowe Muzeum Archeologiczne jest instytucją
finansowaną ze środków
Samorządu Województwa Mazowieckiego

20^{lat} Mazowsze

Pełen spis zawartości „Wiadomości Archeologicznych”: <http://www.wiadomosci-archeologiczne.pl/spisy-tresci/>

List of contents of “Wiadomości Archeologiczne”: <http://www.wiadomosci-archeologiczne.pl/spisy-tresci/>

Adres redakcji / Editorial office:

Państwowe Muzeum Archeologiczne, ul. Długa 52 (Arsenał), 00-241 Warszawa
tel.: +48 (22) 5044 841, +48 (22) 5044 813; fax: +48 (22) 831 51 95;
e-mail: j.andrzejowski@wiadomosci-archeologiczne.pl

<http://www.wiadomosci-archeologiczne.pl>

WIADOMOŚCI ARCHEOLOGICZNE

Tom (Vol.) LXIX

SPIS TREŚCI

Contents

ROZPRAWY

- Magdalena Wo i ń s k a, Ślady produkcji żelaza na obszarze osadnictwa kultury wielbarskiej 3
Traces of Iron Production in the Area of the Wielbark Culture Settlement

MISCELLANEA

- Igor Bru ą k o, Alexandr D z i g o v s k i j, Renata Ma d y d a - L e g u t k o, Central European Belt Fittings
from Sarmatian burial at Kartal on the Lower Danube 25
Elementy pasa pochodzenia środkowoeuropejskiego w sarmackim grobie z Kartal nad dolnym Dunajem
- Sławomir Wa d y ł, Ciekawe grzebień wczesnośredniowieczne z Pasymia w pow. szczywieńskim 51
Unusual Early Medieval Combs from Pasym, Szczytno County
- Beata Mi a z g a, Małgorzata G r u p a, Dawid G r u p a, Wyniki nieniszczących badań mikroskopowych
i spektralnych galonów grobowych z Torunia i Gdańska 67
The Results of Non-destructive Microscopic and Spectral Examinations of Grave Galloons from Toruń and Gdańsk

MATERIAŁY

- Barbara Sa ł a c i ń s k a, Sławomir Sa ł a c i ń s k i, Izabela Ch o j n o w s k a, Wyniki badań ratowniczych
osady kultury pucharów lejkowatych w Kownacicy, pow. garwoliński 79
The Results of the Rescue Excavation at the Settlement of the Funnel Beaker Culture in Kownacica, Garwolin County
- Andrzej Sz e ł a, Zgliczyn Pobodzy. Niepozorna nekropola z północnego Mazowsza 121
Zgliczyn Pobodzy. An Unassuming Cemetery from Northern Mazovia
- Hanna Ol c z a k, Dariusz K r a s n o d ę b s k i, Tomasz S a m o j l i k, Bogumiła J ę d r z e j e w s k a, Osada kultury
ceramiki kreskowanej z produkcją żelaza na Polanie Berezowo w Puszczy Białowieskiej 149
An Iron Producing Settlement of the Stroked Pottery Culture at the Berezowo Clearing in the Białowieża Forest

ODKRYCIA

- Barbara Sa ł a c i ń s k a, Sławomir Sa ł a c i ń s k i, Topór kamienny z Warszawy-Ursynowa 177
Stone Axe from Warszawa-Ursynów
- Wojciech B o r k o w s k i, Osada kultury trzcienieckiej ze stanowiska 52 w Obierwi na terenie Puszczy Kurpiowskiej 180
A Settlement of the Trzciniac Culture at site 52 at Obierwia in the Area of the Kurpiowska Forest
- Agata K a r w e c k a, Prowincjonalnorzymska emaliowana zapinka tarczowata z miejscowości Wierzonka,
pow. poznański 187
Provincial Roman Enamelled Disc Brooch from Wierzonka, Poznań County

Katarzyna Czarna ecka, Krzysztof G orczyca, Katarzyna Schellner, Spatha z Konina-Kurowa The Spatha from Konin-Kurów	190
Elżbieta Kowalczyk-Heyman, Gród Osielsk – rozwiązanie ostatniej zagadki części dziewięcinnej tzw. falsyfikatu mogileńskiego	197
The Gord of Osielsk – Solving the Last Riddle of the So-called Mogilno Falsification	
Bartosz Kontny, Gliniana pisanka-grzechotka z wyspy na Jeziorze Golenicko-Dobropolskim Clay Resurrection-Egg-Shaped Rattle (<i>pisanka</i>) from the Island on the Lake Golenicko-Dobropolskie	204
Andrzej Kokowski, Von Malchin bis Gródek nad Bugiem Od Malchina do Gródka nad Bugiem	208
Marzenna Zieleniewska-Kasprzycza, Piotr Wroniecki, Nieinwazyjne badania krajobrazu archeologicznego wokół miasta Ryczywół w powiecie kozienskim	211
Non-invasive Study of Archaeological Landscape Around the Town of Ryczywół, Koziensice County	
WYKAZ SKRÓTÓW / ABBREVIATIONS	219

Powierski, J.
1996 *Prusowie, Mazowsze i sprowadzenie krzyżaków do Polski*, tom I, Malbork.

Radoch, M.
1997 *Z dziejów stosunków mazowiecko-krzyżackich na przełomie XIV i XV wieku, część III: Jeszcze w sprawie zastawów ziemi zakonowi krzyżackiemu przez księcia płockiego Siemowita IV w latach 1882–1402*, [w:] J. Śliwiński (red.), *Mazowsze i jego sąsiedzi w XIV–XVI wieku*, Studia i Materiały Wyższej Szkoły Pedagogicznej w Olsztynie 126, Olsztyn, s. 27–50.

1999 *Zarys działalności polityczno-dyplomatycznej książąt mazowieckich wobec państwa krzyżackiego w Prusach w latach 1385–1407*, Studia i Materiały Wyższej Szkoły Pedagogicznej w Olsztynie, Historia, nr 141, Olsztyn.

Supruniuk, A.
1998 *Otoczenie księcia mazowieckiego Siemowita IV (1374–1426)*, Warszawa.

Szela, A.
2018 *Kuczborg-Osada. Nekropola z pogranicza starożytnych światów*, Światowit Suppl. series P: Prehistory and Middle Age XXI, Warszawa.

Szelągowski, A.
1909 *Najstarsze drogi z Polski na wschód w okresie bizantyjsko-arabskim*, Kraków.

Zygner, L.
2009 *Mława – miasto na pograniczu mazowiecko-krzyżackim*, [w:] R. Sajkowski, L. Zygnier (red.), *Mazowsze północne i jego sąsiedzi od średniowiecza do czasów współczesnych*, Ciechanów, s. 9–56.

Żebrowski, T.
1976 *Zarys dziejów diecezji płockiej*, Płock.

Żychliński, T.
1888 *Złota księga szlachty polskiej*, rocz. X, Poznań.

THE GORD OF OSIELSK – SOLVING THE LAST RIDDLE OF THE SO-CALLED MOGILNO FALSIFICATION

SUMMARY

Out of the 19 Mazovian gords whose names were recorded in the so-called Mogilno Falsification from 1065 (Fig. 1), the location of only one of them – Osielsk (*Oselzch*) – remained unknown. Among the many possible locations identified with the name, the hypothesis formulated by Irena Gieysztorowa and Tadeusz Lalik, who advocated for Kozielsk, a small village situated near the border of Kuczborg, had the most supporters. However, locating a settlement which could be a remnant of the gord of Osielsk in that area proved impossible for fifty years. It was only discovered in 2017 by Tadeusz Maniśta, an amateur researcher and a member of the Żuromin Historical

Group, and then verified by the employees of the National Museum of Archaeology and the Author.

A large ring-shaped fortified settlement, with a diameter of over 100 m, surrounded by a rampart consisting of an embankment and two ditches on both sides, is located north of Kuczborg and Kozielsk (Fig. 2–4). The pottery sherds obtained from its surface (Fig. 6) should be attributed to the Early Middle Ages (second half of the 12th – the beginning of the 13th century), but the final determination of the time of construction and functioning of the gord may take place only after archaeological excavations are carried out.

Translation: Kinga Brzezińska

Wiadomości Archeologiczne, t. LXIX, 2018
<https://doi.org/10.36154/wa.69.2018.13>

Bartosz Kontny

GLINIANA PISANKA-GRZECHOTKA Z WYSPY NA JEZIORZE GOLENICKO-DOBROPOLSKIM

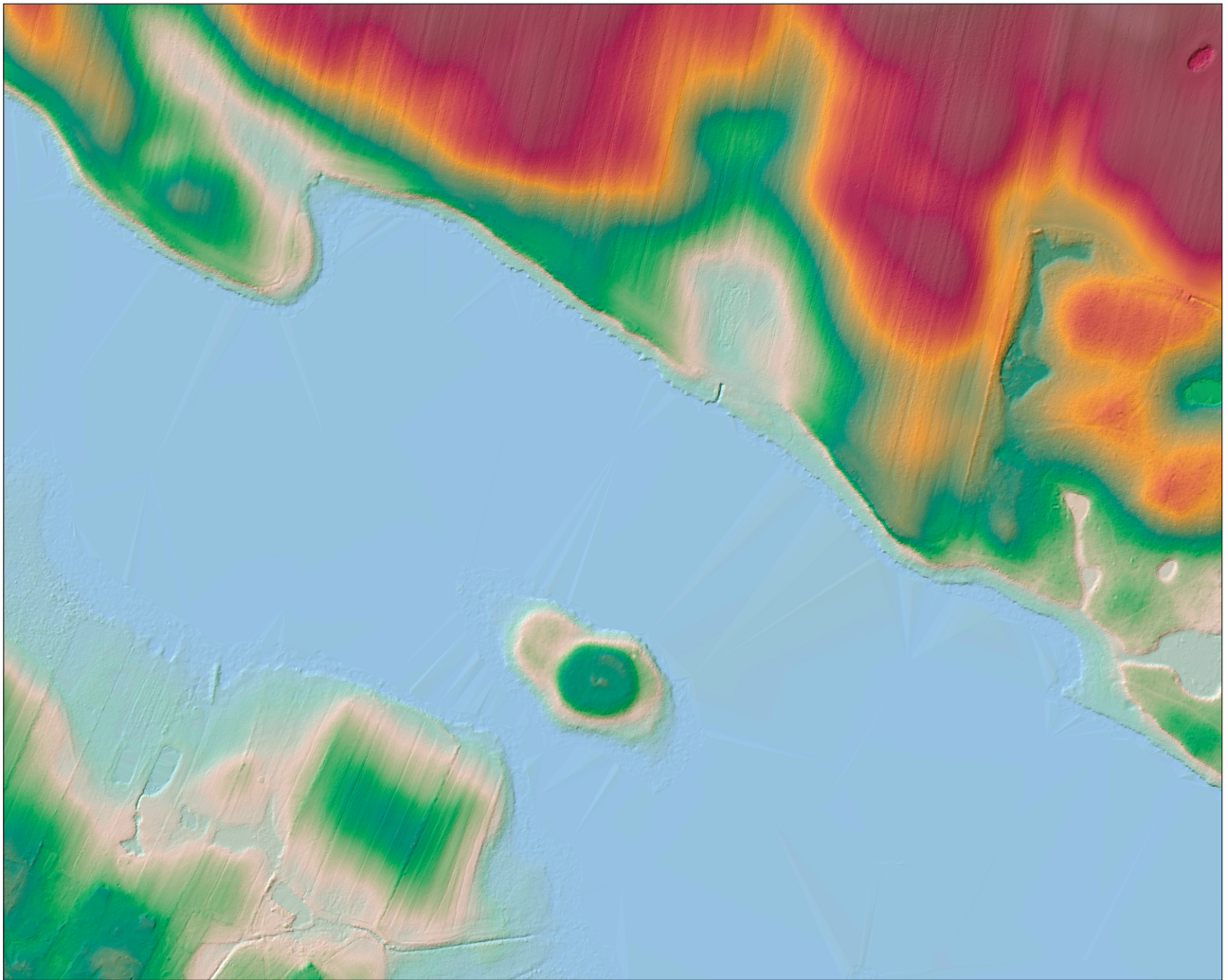
Słowa kluczowe: *średniowiecze, pisanki, grzechotki*

Key words: *Middle Ages, clay resurrection-eggs, rattles*

Przy okazji podwodnych poszukiwań archeologicznych w Jeziorze Lubanowo w pow. gryfińskim na Pomorzu Zachodnim, prowadzonych w lipcu 2018 roku przez autora artykułu wraz z grupą pracowników, współpracowników i studentów Instytutu Archeologii Uniwersytetu Warszawskiego, zespół odwiedził Muzeum Pojezierza Myśliborskiego w Myśliborzu. W drodze powrotnej na nieodległym Jeziorze Golenicko-Dobropolskim zaplanowano testowanie sonaru do obrazowania dna. Podczas skanowania dna sonarem w części określanej jako Jezioro Dobropolskie zaobserwowano anomalię zalkalizowaną w rejonie wyspy położonej w jego zachodniej partii. W czasie weryfikacji sygnału przez płetwonurka, który – być może z uwagi na słabą widoczność – nie stwierdził obecności obiektów o charakterze antropogenicznym, grupa pracowników i studentów przebywająca na tej wyspie stwierdziła, że na jej powierzchni zalegają bardzo duże ilości ceramiki wczesnośredniowiecznej oraz pojedyncze kości zwierzęce. Ceramiki ani kości nie zbierano, jednak jedna ze studentek – Elżbieta Łuba – natrafiła na powierzchni na zachowaną w idealnym stanie glinianą pisankę-grzechotkę, wystającą z ziemi na ok. 3 cm i skierowaną węższym wierzchołkiem ku górze. Po niezwłocznej konsultacji telefonicznej z Zachodniopomorskim Wojewódzkim Konserwatorem Zabytków w Szczecinie zabytek zlokalizowano za pomocą urządzenia GPS¹ i zabrano, zabezpieczając przed ewentualnym zniszczeniem. Po opracowaniu przedmiot został przekazany – zgodnie z sugestią służb konserwatorskich – do Muzeum Pojezierza Myśliborskiego w Myśliborzu.

Na wspomnianej wyspie nie zidentyfikowano dotychczas żadnego stanowiska archeologicznego. Charakter występujących tu materiałów wskazuje bez wątpliwości, że mamy do czynienia z osadą wczesnośredniowieczną, najprawdopodobniej o charakterze obronnym. Wprawdzie na silnie zarośniętej

¹ Współrzędne: N 525622.247, E 144527.773.



Ryc. 1. Obraz LiDAR zachodniej części Jeziora Golenicko-Dobropolskiego z widocznym grodziskiem na wyspie.

Wg: Geoportal. Oprac. graficzne: P. Prejs

Fig. 1. LiDAR picture of the western part of Golenicko-Dobropolskie Lake with a gord visible on an island.

After: Geoportal. Graphic design: P. Prejs

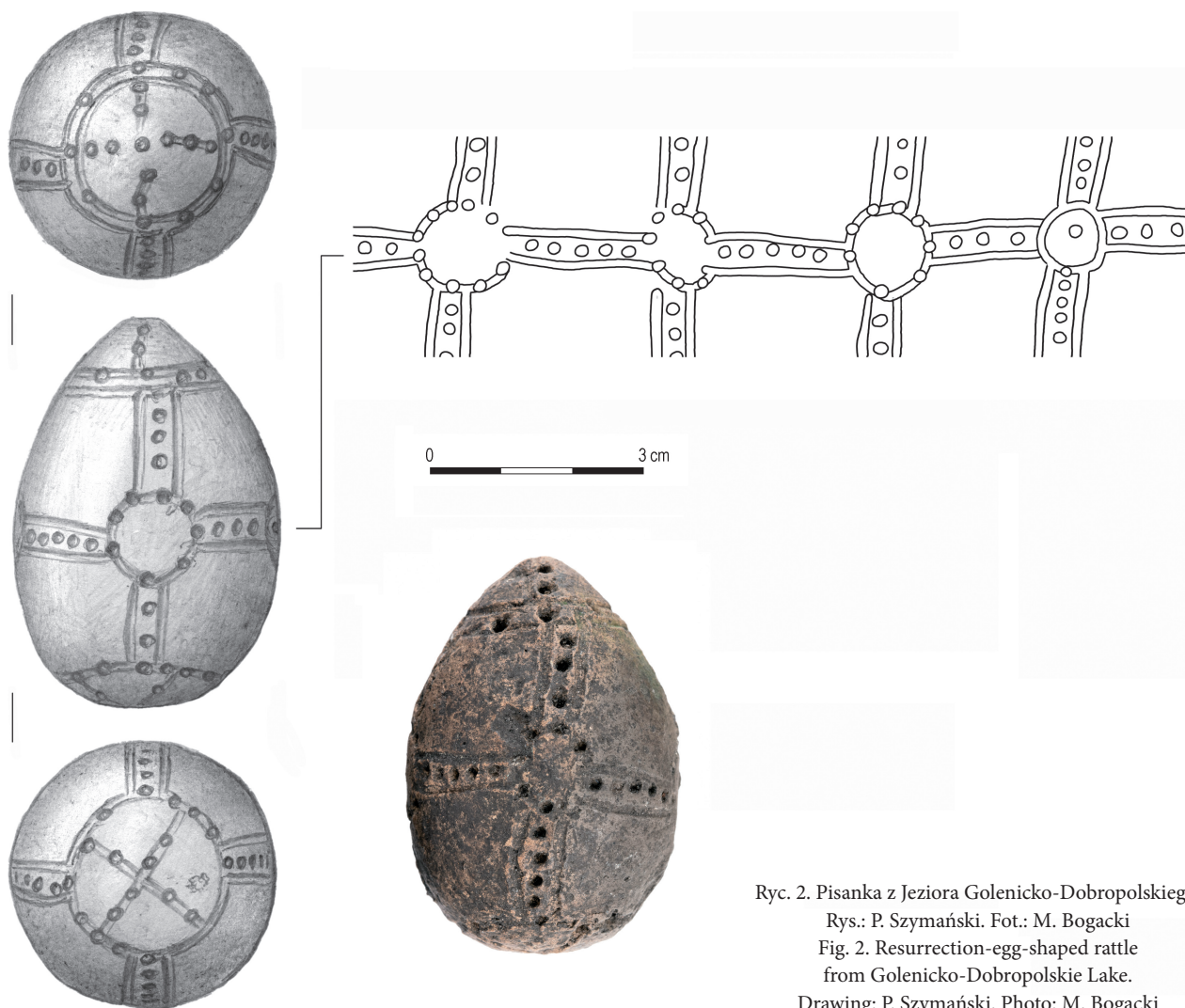
podszycem powierzchni wyspy nie rysują się wyraźne elementy konstrukcyjne, jednak na odwzorowaniu LiDAR w centralnej części wyspy widoczne jest regularne, kolisto-owalne wyniesienie – najprawdopodobniej pozostałość grodziska (Ryc. 1); inne grodzisko wczesnośredniowieczne znajduje się na wschodnim brzegu jeziora.

Znaleziony zabytek (Ryc. 2) to gliniany przedmiot o kształcie i rozmiarach kurzego jajka, barwy pomarańczoworóżowej, z jasnobrunatnymi, nieregularnymi przebarwieniami, ornamentowanymi; na powierzchni widoczna jest domieszka drobnoziarnistego tłucznia. Dekoracja obejmuje motyw krzyży rytym stosunkowo płytko w osi pionowej na jego bokach, z wzorem kolistym w miejscu skrzyżowania ramion; wewnątrz ramion wypełniono dość głębokimi nakłuciami układającymi się w linie proste, w osi ramion. W górnej części wyryto poziome, dookólne pasmo (również wypełnione nakłucaniem, które przekracza zakończenia krzyży, dochodząc do wierzchołka). W dolnej części znajduje się analogiczne pasmo, nieprzecięte przez dolne końce pionowej belki krzyża, a a wewnątrz zawierające dwie linie ryte

z naniesionymi na nie nakłuwanymi dołkami w kształcie krzyża św. Andrzeja. Na powierzchni nie są dostrzegalne żadne ślady powlekania substancjami dekoracyjnymi. Wewnątrz znajduje się grudka (lub grudki) nieokreślonego surowca² (średn. 0,25 cm), która sprawia, że zabytek wciąż spełnia funkcję idiofonu. Wymiary: wys. 5,6 cm, najw. średn. 3,9 cm, grub. ścianek w partii wierzchołkowej 1,6 cm, u podstawy 0,8 cm, na bokach 0,7 cm. Na obrazie RTG³ (Ryc. 3) widoczny jest kanalik w części podstawnej, powierzchniowo zagładzony, stanowiący świadectwo techniki wykonania przedmiotu: prawdopodobnie nie został on sporządzony z łączonych części (brak śladów spojenia, lecz wymodelowany z pojedynczej bryłki gliny, zamkniętej od dołu

² Przeważnie wykorzystywano w tym celu drobne kamyki lub okruchy gliny.

³ Za wykonanie zdjęcia RTG pragnę uprzejmie podziękować Pani Dorocie Brzósce z formy „Bd-wet Usługi Weterynaryjne Dorota Brzóska”.



Ryc. 2. Pisanka z Jeziora Golenicko-Dobropolskiego.
Rys.: P. Szymański. Fot.: M. Bogacki
Fig. 2. Resurrection-egg-shaped rattle
from Golenicko-Dobropolskie Lake.
Drawing: P. Szymański. Photo: M. Bogacki

i zagładzonej w finalnym stadium produkcji⁴. Taki sposób wykonania pisanki wymagał wysokich umiejętności⁵.

Z uwagi na kontekst znalezienia zabytek datować można na okres wczesnego średniowiecza. Grzechotki w kształcie jajek, dekorowane liniami rytymi, znane są wprawdzie ze stanowisk kultury łużyckiej, są one jednak nieliczne, mniej starannie wykonane i zdobione w inny sposób, a przy tym nie występują na Pomorzu (por. E. Łuczak 1978, s. 255–256, ryc. 1, 2, 10), co sprawia, że należy wykluczyć ewentualność, iż mamy do czynienia

⁴ Podobne otwory w grzechotkach kultury łużyckiej interpretowano jako pozostałość po jakichś przyrządach ułatwiających lepienie lub też jako wykonane w celu wrzucenia do środka kulek do grzechotania (M. Mogielnicka-Urbana 1984, s. 85, tabl. XI:7). Lejkowate ukształtowanie spodniej części otworu analizowanej pisanki sugeruje jednak związek z procesem formowania. Pisanka została starannie ukształtowana z jednego kawałka gliny, przy czym na końcu procesu zamknięto bryłę w spodniej części, zagładzając to miejsce. Za konsultacje z zakresu techniki wykonania grzechotek dziękuję Panu dr. hab. Pawłowi Szymańskiemu z Instytutu Archeologii Uniwersytetu Warszawskiego.

⁵ Przyjmuje się, że grzechotki łużyckie łączono z połówek, lub nawet z większej liczby prefabrykatów (M. Mogielnicka-Urbana 1984, s. 85–87).

z zabytkiem z epoki brązu. Wczesnośredniowieczne pisanki gliniane znane są z ziem słowiańskich: z Rusi Kijowskiej (zwłaszcza jej południowej części), ale też z ziem polskich – głównie z Wielkopolski, także z Pomorza. Udokumentowano je również na terenie Brandenburgii, a nawet dalej na zachód – w Szlezwiku, i na północ – na Gotlandii, w Skanii i we wschodniej Szwecji, co tłumaczy się kontaktami kulturowymi ze wschodnią Europą (I. Gabriel 1988, s. 205, ryc. 39). Zdecydowaną większość znalezisk stanowią egzemplarze dekorowane emalią, w tym dwubarwną – tworzącą wzory poziomych festonów, linii spiralnych, motywu rybiej łuski czy przypominającego pióro (I. Gabriel 1988, s. 203, 205). Przypuszczano, że produkowano je na Rusi Kijowskiej, skąd rozchodziły się drogą kontaktów handlowych (J. Kostrzewski 1919, s. 43; Z. Hilczerówna 1950, s. 20); na podstawie ich rozprzestrzenienia starano się nawet rekonstruować przebieg szlaków handlowych (zob. E. Siemianowska 2008, s. 71–74, ryc. 2). Wyłącznie ruskie pochodzenie pisanek podawano jednak w wątpliwość (omówienie dyskusji: M. Dzik 2016, s. 398–402), zwracając uwagę m.in. na rozwój emalierstwa lokalnego, choć pozostającego pod wpływami kijowskimi (K. W. Ślusarski 2004, s. 80, 82; por. problem genezy szklawionych grzechotek guzowatych – M. Dzik 2016).



Ryc. 3. Zdjęcie RTG pisanki z Jeziora Golenicko-Dobropolskiego.
Fot.: D. Brzóska

Fig. 3. X-ray photo of the resurrection-egg-shaped rattle
from Golenicko-Dobropolskie Lake. Photo: D. Brzóska

Znalezisko z Jeziora Dobropolskiego zaliczyć należy do typu I w klasyfikacji K. W. Ślusarskiego. Typ ten obejmuje egzemplarze w kształcie kurzego jaja, a jest znany głównie z Wielkopolski, Kujaw i ziemi chełmińskiej (K. W. Ślusarski 2004, s. 80, tabl. I). Omawiane znalezisko wyróżnia się jednak dekoracją, tj. brakiem szkliwienia i zastosowaniem rycia i nakłuwania. Tego rodzaju przedmioty stanowią rzadkość: wskazać można zaledwie kilka sztuk zdobionych tą techniką, na dodatek zastosowaną w znacznie mniej rozbudowany sposób, np. w wypadku pisanki z Kołobrzegu-Budzistowa, pow. kołobrzegi, zastosowano układ nakłuc bezładny lub ewentualnie w kształcie linii o pionowym przebiegu – zachowały się najprawdopodobniej tylko niektóre z dołków (E. Wiatrolik 1956, s. 268, ryc. 1), z kolei na pisance z Magdeborn, Lkr. Leipzig w Saksonii, wykorzystano punkty układające się w pionowe linie proste lub lekko sfalowane (R. Moschkau 1954, s. 427–428, ryc. 1), zaś w wypadku pisanki z Gniezna, pow. *loco*, i z Karnic, pow. gryficki, zastosowano szerokie żłobki pionowe, uzupełniające dekorację emaliowaną (K. W. Ślusarski 2004, s. 96–97, tabl. I:2.5; tam dalsza lit.). Ornament ryty i nakłuwany jest natomiast charakterystyczny dla grzechotek typu III, które nie mają kształtu jajowatego lecz beczułkowaty, gruszkowaty, dwustożkowy czy też są to egzemplarze brodawkowate (K. W. Ślusarski 2004, s. 85–89, tabl. 3, 4). Ich dekoracja w niczym nie przypomina jednak zastosowanej na pisance z Jeziora Golenickiego. W obliczu braku analogii do zastosowanej dekoracji wydaje się najbardziej prawdopodobne, że mamy do czynienia z wyrobem regionalnym. Takie przypuszczenie wyraził także Józef Kostrzewski, w odniesieniu do innych, nieszkliwionych grzechotek, których typ 2 (w ujęciu tegoż autora) obejmował formy jajowate i beczułkowate (J. Kostrzewski 1968, s. 216).

Grzechotki-pisanki występowały na osadach, ale niekiedy wchodziły też w skład inwentarzy grobowych. Kontekst występowania pozwolił na ustalenie ich chronologii na wieki XI–XIII (K. W. Ślusarski 2004, s. 80–82), przy czym szeroki przedział czasowy wynika w znacznym stopniu z przeważnie nieprecyzyjnie datowanych kontekstów odkryć, tj. warstw o dość szerokim datowaniu. Przyjmując węższe ramy, określone na podstawie nielicznych znalezisk z kontekstów sepul-

kralnych, podaje się okres od schyłku X do 1. poł. XII wieku (I. Gabriel 1988, s. 205).

Pisanki wczesnośredniowieczne znajdowane w grobach uznaje się za zapłatę na drogę w zaświaty – odpowiednik obola z wierzeń starożytnych Greków i Rzymian. Traktowane są one ponadto jako symbol urodzajności (S. Brather 2008, s. 332–333), domniemywano zatem ich związek z rytuałami płodnościowymi (T. Kersting 2009, s. 25). Poczytywano je również za zabawki dziecięce (krytycznie: K. W. Ślusarski 2004, 89–92; E. Siemianowska 2008, s. 75; w odniesieniu do grzechotek łużyckich – zob. E. Łuczak 1983), czemu przeczy jednak ich obecność także w grobach osób dorosłych. Oczywiste jest także rozumienie jajka (pisanki) jako symbolu nowego życia (W. Antoniewicz 1913, s. 181–182; por. E. Siemianowska 2008, s. 76–78; tam dalsza lit.), do dziś obecne jako znak zmartwychwstania w obrzędach wielkanocnego święcenia pokarmów. Podkreślano także apotropaiczne znaczenie grzechotek, których dźwięk odstraszać miał złe moce, a także znaczenie uzdrawiające, bowiem miarowy odgłos instrumentu przynosić miał ukojenie i ulgę w cierpieniu (K. W. Ślusarski 2004, s. 92–93; tam dalsza lit.)⁶; przed urokami chronić miał także kształt jajka oraz nanoszone na nim znaki (W. Antoniewicz 1913, s. 183, 187, 189).

W pisankach symbolika chrześcijańska (związana m.in. z oddziaływaniami z Rusi Kijowskiej) miesza się z pogańską. Ciekawy jest zatem motyw krzyża, obecny na omawianym zabytku. Czy mamy do czynienia z pogańskim rozumieniem tego znaku, traktowanego jako zabezpieczenie przed „złym okiem” (por. W. Antoniewicz 1913, s. 187), czy też przedmiot ten jest nośnikiem jednoznacznie chrześcijańskich treści, umieszczonym na wizerunku jajka przez lokalnych mieszkańców? To pytanie musi pozostać na razie bez odpowiedzi. Być może rozpoznanie archeologiczne stanowiska przyniesie odpowiedź w tej kwestii.

*Dr hab. Bartosz Kontny, prof. UW
Instytut Archeologii Uniwersytetu Warszawskiego
ul. Krakowskie Przedmieście 26/28
PL 00-927 Warszawa
bdkontny@uw.edu.pl*

⁶ Grzechotka poddana została analizie dźwiękowej, w wyniku której stwierdzono, że prawdopodobnie mamy do czynienia z rzadkim narzędziem akustycznym, którego zasadniczą właściwością są szczególne wzmocnienia sygnału w częstotliwościach na pograniczu i powyżej górnej granicy słuchu ludzkiego. Potwierdza to dotychczasowe doświadczenia w zakresie analizy dźwięków grzechotek ceramicznych (w tym średniowiecznych pisanek), które w większości ujawniają tak wysokie częstotliwości, przy czym jednak zasadnicze pasmo formantowe (F1: 2,5–8 kHz) najczęściej lokalizuje się na poziomie ok. 10 kHz. W wypadku analizowanej grzechotki ten rejon formantowy jest niemal nieobecny, a wzmocnienia jego trzech częstotliwości głównych są nieznaczące, wyraźnie ustępując dominującym częstotliwościom formantów bardzo wysokich – F2: ok. 17 kHz i F3: ok. 20–21 kHz. Analizę przeprowadziła Pani dr hab. Anna Gruszczyńska-Ziółkowska, prof. UW z Instytutu Muzykologii Uniwersytetu Warszawskiego, w ramach własnego projektu badawczego (*Archeologiczne instrumenty muzyczne w polskich zbiorach muzealnych*), realizowanego od 2014 roku dla Narodowego Programu Rozwoju Humanistyki.

LITERATURA

Antoniewicz, W.

1913 *Pisanki w Polsce*, „Ziemia” IV/12, s. 180–189.

Brather, S.

2008 *Archäologie der westlichen Slawen. Siedlung, Wirtschaft und Gesellschaft im früh- und hochmittelalterlichen Ostmitteleuropa*, Reallexikon der Germanischen Altertumskunde Ergbd. 61, Berlin-New York.

Dzik, M.

2016 *W sprawie pochodzenia wczesnośredniowiecznych grzechotek guzowatych*, [w:] B. Chudzińska, M. Wojenka, M. Wołoszyn (red.), *Od Bachorza do Światowida ze Zbrucza. Tworzenie się słowiańskiej Europy w ujęciu źródłoznawczym. Księga jubileuszowa Profesora Michała Parczewskiego*, Kraków-Rzeszów, s. 397–419.

Gabriel, I.

1988 *Hof- und Sakralkultur sowie Gebrauchs- und Handelsgut im Spiegel der Kleinfunde von Starigard/Oldenburger*, [w:] M. Müller-Wille (red.), *Oldenburg – Wolin – Staraja Ladoga – Novgorod – Kiev. Handel und Handelsverbindungen im südlichen und östlichen Ostseeraum während des frühen Mittelalters. Internationale Fachkonferenz der Deutschen Forschungsgemeinschaft vom 5.–9. Oktober 1987 in Kiel*, BerRGK 68 (1987), s. 103–292.

Hilczerówna, Z.

1950 *Przyczynki do handlu Polski z Rusią Kijowską*, PArch. IV/1, s. 8–23.

Kersting, T.

2009 *Slawen in Brandenburg: eine archäologische Momentaufnahme*, [w:] J. Müller, K. Neitmann, F. Schopper (red.), *Wie die Mark entstand. 850 Jahre Mark Brandenburg*, Wünsdorf, s. 15–30.

Kostrzewski, J.

1919 *Pisanki wczesnohistoryczne*, PArch. I/1–2, s. 42–45.

1968 *Grzechotki wczesnośredniowieczne bez polewy*, APolski XIII, s. 211–218.

Łuczak, E.

1978 *Prapisanki*, ZOW XLIV/4, s. 255–259.

1983 *Zabytek kulturowy czy zabawka dziecięca?*, ZOW XLIX/4, s. 306–310.

Mogielnicka-Urban, M.

1984 *Warsztat ceramiczny w kulturze łużyckiej*, Wrocław.

Moschkau, R.

1954 *Eine slawische Tonklapper von Magdeborn, Ortsteil Göltzsch*, Landkreis Leipzig, AFB 1952, s. 427–432.

Siemianowska, E.

2008 *Wczesnośredniowieczne grzechotki i pisanki w strefie przebiegu szlaku lądowego z Rusi na Pomorze*, [w:] P. Ku-

cypera, S. Wadyl (red.), *Kultura materialna średniowiecza w Polsce. Materiały ze studenckiej konferencji naukowej. Toruń, 24–25 kwietnia 2008 roku*, Toruń, s. 67–84.

Ślusarski, K. W.

2004 *Wczesnośredniowieczne pisanki i grzechotki gliniane z ziem polskich. Próba typologii*, [w:] Z. Kobylński (red.), *Hereditatem cognoscere. Studia i szkice ofiarowane Profesor Marii Miśkiewiczowej*, Warszawa, s. 79–110.

Wiatrolik, E.

1956 *Grzechotka z XII wieku z Kołobrzegu*, WA XXIII/3, s. 268–269.

CLAY RESURRECTION-EGG-SHAPED RATTLE (PISANKA) FROM THE ISLAND ON THE LAKE GOLENICKO-DOBROPOLSKIE

SUMMARY

During testing of hydroacoustic equipment (sonar) conducted by the team of the Institute of Archaeology, University of Warsaw in the Lake Golenicko-Dobropolskie (NW Poland), an astounding archaeological relic was discovered by chance, i.e. resurrection-egg-shaped rattle (Polish *pisanka*). It is made of clay and richly decorated, i.a. with incised cross-shaped motives and punctured dots (Fig. 2, 3). The item was found sticking out of the ground on the surface of medieval stronghold, unknown so far, situated on the island in the western part of the lake (Fig. 1). Such rattles are dated to the time-span from 11th until 13th cent. They were quite popular in the Kievan Rus' but also in the territory of Poland and – rarely – also in north-eastern Germany and southern Scandinavia. Great majority of egg-shaped rattles is glazed which is not the case of the described finding. However, it also differs from non-glazed ones as its ornament is much more elaborate than the others. Symbolic meaning of such finds is frequently connected with their apotropaic value but they are treated as symbols of new life and resurrection as well.

Andrzej Kokowski

VON MALCHIN BIS GRÓDEK NAD BUGIEM

Słowa kluczowe: *uprzęż końska, munsztuk, średniowiecze, Normanowie*

Schlüsselworte: *Pferdgeschirr, Kandare, Mittelalter, Normannen*

Im Jahre 1990 führte die Archäologische Expedition des Instituts für Archäologie der Maria Curie-Skłodowska-Universität in Lublin die Ausgrabungen des gotischen Gräberfeldes in Gródek nad Bugiem¹, Kreis und Gemeinde Hrubieszów, Fpl. 1C durch (A. Kokowski 1993). Bei den Archäologen hat sich da-

¹ In der älteren Literatur Gródek Nadbużny genannt (z. B. T. Li ana, T. Dąbrowska 1959; A. Uzarowiczowa 1965; B. Zawadzka - Antosik 1968), um nur die hier zitierten Aufsätze zu erwähnen.

WYKAZ SKRÓTÓW TYTUŁÓW CZASOPISM I WYDAWNICTW WIELOTOMOWYCH

ABBREVIATIONS OF PERIODICALS' AND SERIAL PUBLICATIONS' TITLES

AAC	– „Acta Archaeologica Carpathica”, Kraków
AAHung.	– „Acta Archaeologica Academiae Scientiarum Hungaricae”, Budapest
AFB	– „Arbeits- und Forschungsberichte zur sächsischen Bodendenkmalpflege”, Berlin (Stuttgart)
Amtl. Ber.	– „Amtlicher Bericht über die Verwaltung der naturgeschichtlichen, vorgeschichtlichen und volkskundlichen Sammlungen des Westpreußischen Provinzial-Museums für das Jahr...”; (później: „Amtlicher Bericht über die Verwaltung der naturhistorischen, archaeologischen und ethnologischen Sammlungen des Westpreußischen Provinzial-Museums für das Jahr...” oraz „Amtlicher Bericht über die Verwaltung der naturgeschichtlichen, vorgeschichtlichen und volkskundlichen Sammlungen des Westpreußischen Provinzial-Museums für das Jahr...”), Danzig
APolski	– „Archeologia Polski”, Warszawa
APS	– „Archeologia Polski Środkowoschodniej”, Lublin (wcześniej: Lublin-Chełm-Zamość)
AR	– „Archeologické rozhledy”, Praha
B.A.R. Int. Series	– British Archaeological Reports, International Series, Oxford
BerRGK	– „Bericht der Römisch-Germanischen Kommission”, Frankfurt a.M.-Berlin
BJahr.	– „Bonner Jahrbücher”, Köln/Bonn
BMJ	– „Bodendenkmalpflege in Mecklenburg-Vorpommern”, Lübstorf (wcześniej: „Bodendenkmalpflege in Mecklenburg. Jahrbuch ...”, Schwerin/Rostock/Berlin)
CRFB	– Corpus der römischen Funde im europäischen Barbaricum
FAP	– „Fontes Archaeologici Posnanienses” (wcześniej: „Fontes Praehistorici”), Poznań
Inf.Arch.	– „Informator Archeologiczny. Badania rok ...”, Warszawa
InvArch.	– „Inventaria Archaeologica, Pologne”, Warszawa-Łódź
JmV	– „Jahresschrift für mitteleuropäische Vorgeschichte”, Halle/Saale
JRGZM	– „Jahrbuch des Römisch-Germanischen Zentralmuseums Mainz”, Mainz
KHKM	– „Kwartalnik Historii Kultury Materialnej”, Warszawa
KSIA	– Kratkie soobšeniâ Instituta arheologii Akademii nauk SSSR (Краткие сообщения Института археологии Академии наук СССР), Moskva
MIA	– Materialy i issledovaniâ po arheologii SSSR (Материалы и исследования по археологии СССР), Moskva
MatArch.	– „Materiały Archeologiczne”, Kraków
MS	– „Materiały Starożytne”, Warszawa
MSiW	– „Materiały Starożytne i Wczesnośredniowieczne”, Warszawa
MSROA	– „Materiały i Sprawozdania Rzeszowskiego Ośrodka Archeologicznego”, Rzeszów-Krosno-Sandomierz-Tarnów (-Przemysł/Tarnobrzeg)
MZP	– „Materiały Zachodniopomorskie”, Szczecin
PA	– „Památky archeologické” (wcześniej: „Památky archeologické a místopisné”), Praha
PArch.	– „Przegląd Archeologiczny”, Poznań
PMMAE	– „Prace i Materiały Muzeum Archeologicznego i Etnograficznego w Łodzi. Seria Archeologiczna”, Łódź
PomAnt	– „Pomorania Antiqua”, Gdańsk
Prahistoria ziem polskich	– <i>Prahistoria ziem polskich</i> , tom I: <i>Paleolit i mezolit</i> (red. W. Chmielewski, W. Hensel), Wrocław-Warszawa-Kraków-Gdańsk 1975; tom II: <i>Neolit</i> (red. W. Hensel, T. Wiślański), Wrocław-Warszawa-Kraków-Gdańsk 1979; tom III: <i>Wczesna epoka brązu</i> (red. A. Gardawski, J. Kowalczyk), Wrocław-Warszawa-Kraków-Gdańsk 1978; tom IV: <i>Od środkowej epoki brązu do środkowego okresu lateńskiego</i> (red. J. Dąbrowski, Z. Rajewski), Wrocław-Warszawa-Kraków-Gdańsk 1979; tom V: <i>Późny okres lateński i okres rzymski</i> (red. J. Wielowiejski), Wrocław-Warszawa-Kraków-Gdańsk 1981
Prussia	– „Sitzungsberichte der Altertumsgesellschaft Prussia” (później: „Prussia. Zeitschrift für Heimatkunde”), Königsberg.
PZ	– „Prähistorische Zeitschrift”, Berlin-New York
RArch.	– „Recherches Archéologiques”, Kraków
RB	– „Rocznik Białostocki”, Białystok
RGA	– Reallexikon der Germanischen Altertumskunde: 1. ed.: J. Hoops (wyd.), tomy 1–4 (K. J. Trübner, Straßburg 1911–1919), 2. ed.: H. Jankuhn, H. Beck <i>et alii</i> (wyd.), tomy 1–35 (de Gruyter, Berlin-New York 1973–2007).
RO	– „Rocznik Olsztyński”, Olsztyn
RosArh.	– „Rossijskaâ arheologią” (Российская археология), Moskva
SJahr.	– „Saalburg Jahrbuch”, Berlin-New York
SlA	– „Slovenská archeológia”, Bratislava
SovArh.	– „Sovetskaâ arheologią” (Советская археология), Moskva
SprArch.	– „Sprawozdania Archeologiczne”, Kraków
SprPMA	– „Sprawozdania P.M.A.”, Warszawa
WA	– „Wiadomości Archeologiczne”, Warszawa
ZfE	– „Zeitschrift für Ethnologie”, Berlin
ZNUJ	– „Zeszyty Naukowe Uniwersytetu Jagiellońskiego”, Kraków
ZOW	– „Z otchłani wieków”, Warszawa

Sprzedaż / Retail:
Długa 52 (Arsenał), 00-241 Warszawa

Sprzedaż wysyłkowa / Mail order:
tel./phone: +48 22 5044 899
e-mail: wydawnictwapma@pma.pl

Państwowe Muzeum Archeologiczne. Warszawa 2018. Wydanie I. Nakład 350 egz.
Druk i oprawa: DRUKARNIA Janusz Bieszczad, ul. Moszczenicka 2, 03-660 Warszawa