

MARCIN WOŹNIAK

NOWE MATERIAŁY ZE SCHYŁKU OKRESU WPŁYWÓW RZYMSKICH
I POCZĄTKÓW OKRESU WĘDRÓWEK LUDÓW Z OKOLIC WYSZOGRODU, W POW. PŁOCKIMNEW MATERIALS FROM THE END OF THE ROMAN PERIOD AND THE BEGINNING OF THE MIGRATION PERIOD
FROM THE VICINITY OF WYSZOGRÓD, PŁOCK COUNTY**Słowa kluczowe:** kultura wielbarska, późny okres wpływów rzymskich, okres wędrówek ludów, zapinka, sprzączka, okucie końca pasa
Keywords: Wielbark Culture, Late Roman Period, Migration Period, brooch, belt buckle, strap-end

W zbiorach archeologicznych Muzeum Wisły Środkowej i Ziemi Wyszogrodzkiej w Wyszogrodzie¹ znajdują się cztery zabytki znalezione w okolicach Wyszogrodu, pow. płocki (Ryc. 1). Zbiór ten tworzą dwie zapinki i okucie końca pasa znalezione w Rębowie, pow. płocki, oraz sprzączka odkryta w Wyszogrodzie (Ryc. 2).

Materiały zabytkowe z Rębowa² odkryto na polu ornym podczas planowych poszukiwań prowadzonych przez człon-

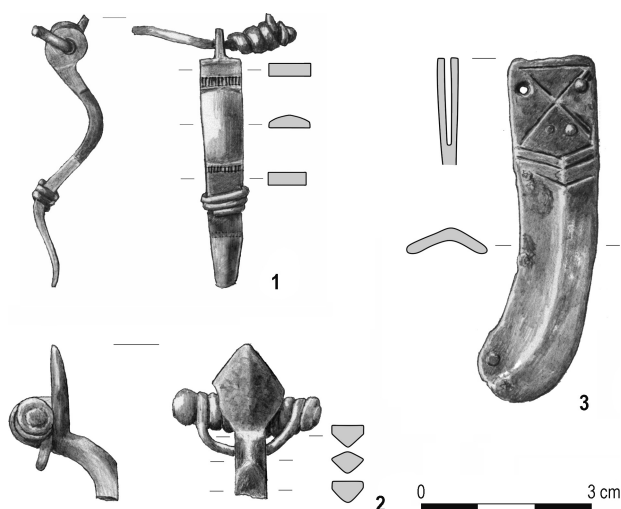
ków Stowarzyszenia Eksploracyjnego na Rzecz Ochrony Zabytków – Sakwa we współpracy (tj. za zgodą) Mazowieckiego Wojewódzkiego Konserwatora Zabytków, Delegatura w Płocku. Składają się nań: 1. Fragment dwuczęściowej zapinki z podwiniętą nóżką ze stopu miedzi; sprężyna zachowana w połowie, na osi zakończonej profilowanymi guzkami (zachowany jeden); kabłąk taśmowaty, w części środkowej facetowany; nóżka facetowana; na końcach kabłąka i nóżce czworokątne metopy zdobione dwoma poziomymi bruzdami, między którymi rząd drobnych kresek; brak pochewki. Długość zach. 4,5 cm (Ryc. 2:1). 2. Fragment dwuczęściowej zapinki kuszowatej ze stopu miedzi; sprężyna na osi zakończonej zaokrąglonymi guzkami; na główce rombowa płytką; kabłąk łukowato wygięty, z czworokątnym polem metopowym przy główce, na szczycie od góry spiloowany. Długość zach. 2,8 cm, szer. 2,6 cm (Ryc. 2:2).

¹ Dyrektorowi muzeum Panu Zdzisławowi Leszczyńskiemu dziękuję za zgodę na opracowanie i publikację omawianych zabytków.

² W niniejszym tekście omawiam tylko te zabytki, które można z pewnością wiązać ze schyłkiem starożytności. W trakcie poszukiwań zarejestrowano też przedmioty o młodszej metryce, np. średniowieczny kabłączek skroniowy.



Ryc. 1. Lokalizacja znalezisk z Rębowa (1) i Wyszogrodu (2), w pow. płockim
Fig. 1. Findspots in Rębowo (1) and Wyszogrod (2), Płock County



Ryc. 2. Zapinki (1, 2) i okucie końca pasa (3) z Rębowa, pow. płocki. Wszystko stopy miedzi. Rys.: P. Holub
Fig. 2. Brooches (1, 2) and strap-end (3) from Rębowa, Plock County. All copper alloys. Drawing: P. Holub

3. Dziobowate okucie końca pasa ze stopu miedzi; skuwka rozdwojona, z dwoma otworami na nity, zdobiona wzdłuż krawędzi i przekątnych rytmami liniami; zakończenie w przekroju daszkowate, lekko odkształcone, przywartymi drobinami przepalonych przedmiotów ze stopów miedzi. Dług. zach. 6,1 cm, szer. skuwki 1,5 cm (Ryc. 2:3).

Blizsze okolice odkrycia sprzączki z Wyszogrodu są nieznane. Zgodnie z informacjami uzyskanymi od osoby, która dostarczyła ją do wyszogrodzkiego muzeum, przedmiot znaleziono na polach ornych leżących na północny-zachód od skrzyżowania drogi krajowej 62 z obecną ulicą Zamieście. Jest to zrobiony ze stopu miedzi okaz o jednodelnej, owalnej, silnie pogrubionej ramie z wyodrębnioną osią na kolec. Wym. 3,7×2,8 cm (Ryc. 3).

* * *

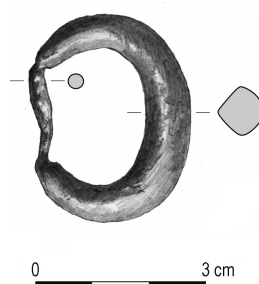
Zapinka z podwiniętą nóżką (Ryc. 2:1) to okaz o szerokim, taśmowatym kabłąku. W kulturze wielbarskiej cechy te uznawane są za charakterystyczne dla najmłodszych wariantów zapinek z 1. serii VI grupy O. Almgrena³, odnoszonych do schyłkowego odcinka okresu wpływów rzymskich i początków okresu wędrówek ludów⁴. Niestety, tylko nieliczne fibule tej formy znaleziono w zespołach zawierających inne zabytki, mające walor „czułych” wyznaczników chronologicznych – np.: Brulino-Koski (obecnie część wsi Brulino-Piwki), pow. wysokomazowiecki, grób 25, czy Kozłówek, pow. nidzicki, grób X⁵, ze sprzączkami o pogrubionych ramach, lub Niedanowo, grób 142, m.in. z polidrycznymi paciorkami z kamienia i ceramiką z ornamentyką stemplową⁶. Większość z nich to znaleziska bez kontekstu lub zabytki zarejestrowane w obiektach

³ O. ALMGREN 1923.

⁴ Ostatnio A. CIEŚLIŃSKI, A. RAU 2017, 330–331.

⁵ A. KEMPYSTY 1968, 423, ryc. 43; M. WOŹNIAK 2011, 174.

⁶ W. ZIEMIŃSKA-ODOJOWA 1999, 32, tabl. XI/142.



Ryc. 3. Sprzączka ze stopu miedzi z Wyszogrodu, pow. płocki. Rys.: P. Holub
Fig. 3. Belt buckle from Wyszogrod, Plock County. Copper alloy. Drawing: P. Holub

o skąpym inwentarzu, nie dającym podstaw do precyzyjnego datowania. Późną chronologię takich fibul potwierdza fakt, iż nie występują one w zespołach z faz C₁ i C₂.

Fragment zapinki z rombowałą płytką na główce (Ryc. 2:2), pomimo braku części kabłąka i nóżki, dość pewnie można wiązać z grupą fibul z pełną pochewką, 2. serii VI grupy O. Almgrena⁷. Płytką na główce jest duża, kabłąk smukły z umieszczonymi przy sprężynie i na szczycie polami metopowymi, które wyodrębniono poprzez ukośne spiłowanie boków środkowej części kabłąka. Płytką na główce to element stosunkowo często rejestrowany u najróżniejszych zapinek z pełną pochewką znanych z obszarów barbarzyńskiej Europy⁸. Kilkanaście tak zdobionych egzemplarzy odkryto też na terenie kultury wielbarskiej. Ich płytki mają różne kształty i rozmiary, np. półkoliste – Bornice, pow. suski, grób 6⁹, Kozłówek, grób XVII¹⁰, czy też mniej lub bardziej kanciaste – Malbork-Wielbark, pow. malborski, grób 10¹¹. Płytkę niemal identyczną jak ta na zabytku z Rębowa ma zapinka tzw. wzoru ZG47 znaleziona w Supraślu, pow. białostocki¹². W zbliżone, ale nieco mniejsze, rombowałe tarczki na główce zaopatrzone były m.in. zapinka z rombowałą nóżką z Malborka-Wielbarka, grób 1334¹³, fibule gąsienicowate z Kozłówka, grób XXVII¹⁴, Malborka-Wielbarka, grób 325¹⁵, czy Tumian, pow. olsztyński¹⁶. Datowanie zapinek z pełną pochewką i płytką na główce w kulturze wielbarskiej ogranicza się zasadniczo do faz C₃–D¹⁷. Plastycznie wyodrębniona metopa znajdująca się na szczycie kabłąka zapinki z Rębowa wyraźnie nawiązuje do motywów zdobniczych znanych z fibul tzw. wzoru ZG47¹⁸. Jest to duża i dość zróżnicowana grupa, której cechą dystynktywną jest obecność tarczki na szczycie kabłąka. Tarczki te zazwyczaj są jednak większe i mocniej wyodrębnione niż u omawianego tu okazu. Zapinki wzoru ZG47 i formy do nich zbliżone, łączące cechy różnych grup fibul, to przedmioty często rejestrowane na terenach kultury wielbarskiej i grupy

⁷ O. ALMGREN 1923.

⁸ Np.: M. SCHULZE-DÖRRLAMM 2000; O.V. PETRAUSKAS, E.V. SINICA 2010.

⁹ A. CIEŚLIŃSKI 2010, 229, tabl. 58:6.

¹⁰ M. WOŹNIAK 2011, 175, ryc. 4/XVII:1.

¹¹ J. KLEEMANN 2017, 18, tabl. 2/10:1.2.

¹² J. ANDRZEJOWSKI, R. PROCHOWICZ, T. RAKOWSKI 2008, 55, ryc. 3.

¹³ J. KLEEMANN 2017, tabl. 82/1334:2.

¹⁴ M. WOŹNIAK 2011, 177, ryc. 8/XXVII:1.2.

¹⁵ J. KLEEMANN 2017, tabl. 18/325:1.

¹⁶ A. CIEŚLIŃSKI, D. WYCZÓŁKOWSKI 2008.

¹⁷ Ostatnio A. CIEŚLIŃSKI, A. RAU 2017, 258–259.

¹⁸ J. ANDRZEJOWSKI, R. PROCHOWICZ, T. RAKOWSKI 2008.

masłomęckiej, gdzie datowane są w ramach faz C₃–D¹⁹. Podsumowując, zapinka z Rębowa mimo swych specyficznych cech, dobrze wpisuje się stylistykę schyłkoworzymskich i wczesnowędrórkowych fibul znanych z terenów kultury wielbarskiej i dość pewnie może być umieszczana w fazach C₃–D.

Z tym samym horyzontem czasowym należy wiązać też dziobowate okucie końca pasa (Ryc. 2:3). Jest to okaz o niezdobionym zakończeniu i wyodrębnionej skuwce ornamentowanej rytmami liniami. Okucia tego typu były w ostatnim czasie szczegółowo omawiane²⁰. Są to elementy wystroju pasa typowe dla ludności kultury wielbarskiej, uznawane za jeden z podstawowych wyznaczników fazy C₃–D.

Sprzączka z Wyszogrodu (Ryc. 3) odpowiada typowi H26 w klasyfikacji R. Madydy-Legutko²¹, choć nie można wykluczyć, że pierwotnie zaopatrzona była w skuwkę. Podobne egzemplarze, ze skuwkami lub bez, na terenach barbarzyńskiej Europy są formą przewodnią wczesnej fazy okresu wędrówek ludów²². Z terenów na wschód od środkowej Wisły znanych jest kilka sprzączek typu H26. Część z nich to znaleziska luźne, np. z Kleszewa, pow. pułtuski²³, czy Warszawy-Białoleki²⁴. Inne znaleziono w zespołach grobowych, np. w Bogucinie, pow. płoński, kurhan 1²⁵, czy w Brudnicach, pow. żuromiński, grób 337²⁶.

* * *

Analizowane przedmioty odkryto w miejscach, w których dotychczas nie stwierdzono obecności stanowisk archeologicznych (por. arkusz AZP 53-58). Ślady uszkodzeń termicznych na okuciu pasa sugerują istnienie w Rębowie cmentarzyska, natomiast charakter stanowiska w Wyszogrodzie, skąd pochodzi sprzączka, nie może być jednoznacznie określony.

Wszystkie prezentowane zabytki to formy typowe dla późnej fazy kultury wielbarskiej na obszarze prawobrzeżnego Mazowsza i Podlasia. Ich występowanie w okolicach dzisiejszego Wyszogrodu nie jest niczym zaskakującym. Szczególnego znaczenia nadaje im jednak fakt, że znaleziono je na terenie bardzo słabo rozpoznany archeologicznie, będącym – w świetle publikowanych materiałów – u schyłku okresu wpływów rzymskich i w początkach okresu wędrówek ludów pustką osadniczą. Najbliższe terytorialnie materiały kultury wielbarskiej, które można odnosić do faz C₃–D, zarejestrowano dopiero w okolicach Płocka, tj. ok. 25 km na północny zachód. Są to: szczerzątkowo zachowana zapinka gąsienicowata znaleziona

podczas badań powierzchniowych w Szeligach pod Płockiem²⁷ oraz – podobna do okazu z Rębowa – późna zapinka z podwiniętą nóżką, pochodząca z domniemanego cmentarzyska w Mijakowie, pow. płocki²⁸.

Omawiane zabytki, choć nieliczne i mało efektowe, rzucają nowe światło na kwestię osadnictwa ludności kultury wielbarskiej w tym regionie. Miejmy nadzieję, że zaowocuje to większym zainteresowaniem badaczy czasów późnej starożytności nadwiślańskim skrawkiem północnego Mazowsza. Trzeba bowiem podkreślić, że na tym terenie nie prowadzono na większą skalę badań archeologicznych ukierunkowanych na rozpoznanie osadnictwa okresu wpływów rzymskich. Znane stąd materiały tworzą więc mały zbiór składający się głównie ze znalezisk przypadkowych lub pozyskanych w trakcie badań zakrojonych na niewielką skalę²⁹.

Marcin Woźniak

Muzeum Starożytnego Hutnictwa Mazowieckiego
im. S. Woydy

Plac Jana Pawła II 2

PL 05-800 Pruszków

marcin.wozniak@yahoo.pl

<https://orcid.org/0000-0003-0488-8935>

Received: 5.10.2019 / Reviewed: 28.10.2019 / Accepted: 4.11.2019

LITERATURA

- ALMGREN, O. 1923: *Studien über nordeuropäische Fibelformen der ersten nachchristlichen Jahrhunderte mit Berücksichtigung der provinzialrömischen und südrussischen Formen*, Mannus-Bibliothek 32, Leipzig².
- ANDRZEJOWSKI, J., PROCHOWICZ, R., RAKOWSKI, T. 2008: *Brooches Type Gródek 47 and their Dating*, [w:] B. Niezabitowska-Wisniewska et alii (red.), *The Turbulent Epoch. New materials from the Late Roman Period and the Migration Period*, vol. I, Monumenta Studia Gothica V, Lublin, 39–61.
- BERNAT, W. 1955: *Kurhany z późnego okresu rzymskiego we wsi Bogucin, pow. Płoński*, WA XXII/2, 210–212.
- CIEŚLIŃSKI, A. 2010: *Kulturelle Veränderungen und Besiedlungsabläufe im Gebiet der Wielbark-Kultur an Łyna, Pasłęka und oberer Drwęca*, Berliner Beiträge zur Vor- und Frühgeschichte NF 17, Berlin.
- CIEŚLIŃSKI, A., HOFFMANN, M., SOBIEAJ, J. 2015: *Dwa dziobowate okucia końca pasa z południowo-zachodnich Mazur i ziemi lubawskiej*, [w:] B. Kontny (red.), *Ubi tribus faucibus fluenta Vistulae fluminis ebibuntur. Jerzy Okulicz-Kozaryn in memoriam*, ŚWIATOWIT, Suppl. Series B: Barbaricum 11, Warszawa, 115–122.
- CIEŚLIŃSKI, A., RAU, A. 2017: *Ermland und Oberland in der späten römischen Kaiserzeit und frühen Völkerwanderung*

¹⁹ J. ANDRZEJOWSKI, R. PROCHOWICZ, T. RAKOWSKI 2008.

²⁰ R. PROCHOWICZ 2005; R. MADYDA-LEGUTKO 2011, 87–90; A. CIEŚLIŃSKI, M. HOFFMANN, J. SOBIEAJ 2015; A. KASPRZAK, R. KRASZCZUK 2018.

²¹ R. MADYDA-LEGUTKO 1987.

²² R. MADYDA-LEGUTKO 1987, 67.

²³ Niepubl., zbiory Muzeum Starożytnego Hutnictwa Mazowieckiego w Pruszkowie.

²⁴ T. LIANA 1957, 380, ryc. 3:c.

²⁵ W. BERNAT 1955, 211, ryc. 3.

²⁶ A. SZELA 2017, 583, ryc. 1:6; zdaniem autora (2017, 578) silne starcie wewnętrznej części ramy wskazuje, że pierwotnie sprzączka zaopatrzona była w skuwkę, która uległa zniszczeniu. Tym samym wiąże on omawiany egzemplarz z typami H27–28.

²⁷ I. TOMASZEWSKA 1998, 91, ryc. 58.

²⁸ W. SZYMAŃSKI 1963, 78, ryc. 3:a.

²⁹ Zob. np.: „Światowit” II, 1900, 131–139; J. MIŚKIEWICZ 1963, 222; K. MITKOWA-SZUBERT 1984; I. TOMASZEWSKA 1998.

- rungszeit im Licht neuer Erwerbungen des Museums für Ermland und Masuren in Olsztyn, [w:] J. Andrzejowski et alii (red.), *ORBIS BARBARORUM. Studia ad archaeologiam germanorum et baltorum temporibus Imperii Romani pertinentia Adalberto Nowakowski dedicata*, Monumenta Archaeologica Barbarica, Series Gemina VI, Warszawa-Schleswig, 327–342.
- CIEŚLIŃSKI, A., WYCZÓŁKOWSKI, D. 2008: *Zapinka gąsienicowata z Tumian, pow. olsztyński. Problem zaniku kultury wielbarskiej na Łyną*, WA LX, 179–187.
- KASPRZAK, A., KRASZCZUK, R. 2018: *Dziobowate okucie końca pasa z miejscowości Radolin nad Notecią*, [w:] B. Niezabitowska-Wiśniewska et alii (red.), *STUDIA BARBARICA. Profesorowi Andrzejowi Kokowskiemu w 65. rocznicę urodzin, tom II*, Lublin, 536–541.
- KEMPISZ, A. 1968: *Birytualne cmentarzysko z późnego okresu rzymskiego w miejscowości Brulino-Koski, pow. Ostrów Mazowiecka*, WA XXII/3–4 (1966–1967), 409–450.
- KLEEMANN, J. 2017: *Die Ausgrabungen des Städtischen Museum Marienburg im Gräberfeld Malbork-Wielbark Fundstelle 1 in den Jahren 1927–1932, 1934 und 1936*, Lublin.
- LIANA, T. 1957: *Znaleziska z okresu rzymskiego z terenów między Żeraniem a Białoleką w Warszawie*, WA XXIV/4, 379–380.
- MADYDA-LEGUTKO, R. 1987: *Die Gürtelschnallen der Römischen Kaiserzeit und der frühen Völkerwanderungszeit im mitteleuropäischen Barbaricum*, B.A.R. Int. Series 360 (1986), Oxford.
- MADYDA-LEGUTKO, R. 2011: *Studia nad zróżnicowaniem metalowych części pasów w kulturze przeworskiej. Okucia końca pasa*, Kraków.
- MIŚKIEWICZ, J. 1963: *Wyniki badań powierzchniowych prowadzonych wzdłuż Wisły na odcinku Zakroczym – Wyszogród*, WA XXIX/2, 222–223.
- MITKOWA-SZUBERT, K. 1984: *Cmentarzysko z okresu wpływów rzymskich w Komsinie, woj. Płock*, WA XLVII/1 (1982), 121–132.
- PETRAUSKAS, O.V., SINICA, E.V. (Петраускас, О.В., Синица, Е.В.) 2010: *Fibuly «ščitkovogo tipa» černâhovskoj kultury*, [w:] O. A. Šeglova, M. Kazanskij, V. Novakovskij (red.), *Germania-Sarmatia II. Sbornik naučnyh statej po arheologii narodov Central'noj i Vostočnoj Evropy, posvâšennyj pamâti M.B. Šukina*, Kaliningrad-Kursk, 131–150.
- PROCHOWICZ, R. 2005: *Znalezisko dziobowatego okucia końca pasa z Przeradowa, pow. makowski*, WA LVII (2004–2005), 73–79.
- SCHULZE-DÖRRLAMM, M. 2000: *Germanische Spiralplattenfibeln oder romanische Bügelfibeln? Zu den Vorbildern elbgermanisch-fränkischer Bügelfibeln der protomerowingischen Zeit*, „Archäologisches Korrespondenzblatt” 30/4, 599–613.
- SZELA, A. 2017: *Strap-Ends Type Brudnice*, [w:] J. Andrzejowski et alii (red.), *ORBIS BARBARORUM. Studia ad archaeologiam germanorum et baltorum temporibus Imperii Romani pertinentia Adalberto Nowakowski dedicata*, Monumenta Archaeologica Barbarica, Series Gemina VI, Warszawa-Schleswig, 575–583.
- SZYMAŃSKI, W. 1963: *Nowo odkryte stanowiska archeologiczne z okolicy Płocka*, WA XXIX/1, 78–80.
- TOMASZEWSKA, I. 1998: *Młodszy okres przedrzymski i okres wpływów rzymskich. Rezultaty ostatnich badań*, [w:] M. Dulinicz (red.), *Osadnictwo pradziejowe i wczesnośredniowieczne w dorzeczu Słupianki, pod Płockiem*, Archeologia Mazowska i Podlasia. Studia i Materiały I, Warszawa, 65–93.
- WOŹNIAK, M. 2011: *Cmentarzysko kultury wielbarskiej w Kozłótku, pow. nidzicki (d. Klein Koslau, Kreis Neidenburg) w świetle publikacji i materiałów archiwalnych*, WA LXII, 169–208.

NEW MATERIAL FROM THE END OF THE ROMAN PERIOD
AND THE BEGINNING OF THE MIGRATION PERIOD
FROM THE VICINITY OF WYSZOGRÓD, PŁOCK COUNTY

SUMMARY

The collection of the Muzeum Wisły Środkowej i Ziemi Wyszogrodzkiej (Vistula River and Wyszogród Land Museum) in Wyszogród contains hitherto unknown artefacts from the end of the Roman Period and the early phase of the Migration Period. These include: a late brooch with returned foot of Almgren VI,2 series (Fig. 2:1), fragment of a plate-headed brooch (Fig. 2:2), and a beak-shaped strap-end (Fig. 2:3), discovered at Rębowo, Płock County (Fig. 1), and a belt buckle with a thickened frame (Fig. 3) from Wyszogród, Płock County (Fig. 1). All artefacts are made of copper alloy. These forms are typical of the latest phase of the Wielbark Culture in the area of Mazovia on the right bank of the Vistula and in Podlachia. Of particular importance is the fact that they were discovered in an area that, to a large extent, has not been archaeologically explored and which – in light of the material known so far – was devoid of settlement at the end of the Roman Period and at the beginning of the Migration Period.

Translation: Kinga Brzezińska