

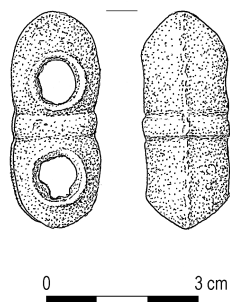
ADAM CIEŚLIŃSKI

ŻOŁĘDZIOWATE OGNIWO WODZY ŁAŃCUCHOWYCH Z GULBI NA POJEZIERZU IŁAWSKIM

'ACORN-SHAPED' CHAIN REIN LINK FROM GULB IN THE IŁAWA LAKE LAND

Słowa kluczowe: okres wpływów rzymskich, kultura wielbarska, rząd koński, wodze łańcuchowe, stanowiska wotywne
Keywords: Roman Period, Wielbark Culture, horse tack, chain reins, votive deposits

W 2011 roku, za pośrednictwem Stowarzyszenia Badaczy Historii Deutsch Eylau YLAVIA, do zbiorów Muzeum Warmii i Mazur w Olsztynie przekazano wykonane ze stopu miedzi, podłużne, tzw. żołądźkowate ogniwo wodzy łańcuchowych, stanowiące element rzędu końskiego (Ryc. 1). Według informacji odkrywczy, Grzegorza Adamka, został on znaleziony ok. 500 m na północny wschód od głównego skrzyżowania we wsi Gulb, pow. iławski, woj. warmińsko-mazurskie¹, wokół której od lat 80. XIX wieku po czasy współczesne znajdują się zabytki, obecnie wiązane z kulturą wielbarską². Znaleźiska najwcześ-



Ryc. 1. Podłużne ogniwo wodzy łańcuchowych z Gulbi, pow. iławski. Rys.: B. Karch
 Fig. 1. An oblong chain rein link from Gulb, Iława County.
 Drawing: B. Karch

niejsze znane są jedynie z lakonicznych publikacji sprzed ponad wieku lub ze źródeł archiwalnych, te nowsze mają charakter przypadkowy. Mimo swej ograniczonej wartości poznawczej wskazują one na długotrwałe zasiedlenie okolic Gulbi od starszego okresu wpływów rzymskich po wczesną fazę okresu wędrowców ludów.

Interesujący nas zabytek jest elementem wieloczęściowej metalowej uzdy z wozkami łańcuchowymi. Same wodze skła-

dały się z podłużnych ogniw z dwoma otworami, łączonych pierścieniami. Funkcją wodzy, połączonych z wędzidłem dwoma większymi pierścieniami, było kierowanie wierzchowcem przez przekazywanie sygnałów do końskiego pyska. Wodze wykonane z elementów metalowych mogą wskazywać, że służyły do powodowania koniem bojowym – taka konstrukcja ograniczała ewentualność przecięcia wodzy w trakcie walki, czego konsekwencją byłoby pozbawienie jeźdźcy możliwości kierowania wierzchowcem³. Metalowe elementy ogłowia, w tym wodzy, miałyby także chronić konia przed ciosami⁴. Potwierdzeniem bojowego wykorzystania koni są liczne znalezione uzdy z wozkami łańcuchowymi w depozytach bagiennych o charakterze militarnym⁵.

Odkryte w Gulbi ogniwo składa się z dwóch lekko wydłużonych, w przybliżeniu kulistych segmentów, połączonych za pomocą gładkiego pierścienia. W obu segmentach znajdują się okrągłe otwory o facetowanych wylotach. Ogniwo zostało odlane, o czym świadczą bieżące wzdłuż jego bocznych krawędzi pozostałości szwów odlewniczych. Zabytek ma 4,1 cm długości oraz 1,6 cm szerokości, średnice otworów wynoszą 0,6 cm.

Ogniwo z Gulbi należy zaklasyfikować do typu Z4 w systematyce S. Wilbers-Rost⁶, zaś wedle mniej szczegółowego ujęcia M. Ørsnesa⁷ odpowiada ono typowi 6B. W obrębie typu Wilbers-Rost Z4 wydzielono ponadto 10 wariantów, gdzie cechą dystyngtywną jest kształt środkowego pierścienia. Ogniwo z Gulbi najbliższe do egzemplarzy wariantu Z4i, o pojedynczym, wąskim i niezdobionym zgrubieniu; takie okazy pochodzą głównie z Danii. Formalnie interesujące nas ogniwo zbliża się także do wariantu Z4h1 o gładkim, szerszym pierścieniu. Warto jednak zauważyć, że podstawą wydzielenia tego wariantu było tylko jedno znalezisko luźne z terenu Węgier⁸. W najnowszym opracowaniu rzędów końskich z *Barbaricum* N. Lau⁹ włączyła natomiast wszystkie warianty ogniw Z4 do swojego typu *Vimose*.

Rzędy końskie z okresu wpływów rzymskich składają się z licznych metalowych komponentów, z których w studiach

¹ Informacje na podstawie *Protokołu znalezienia zabytku 02/2011* stowarzyszenia YLAVIA z 14.12.2011 roku (Archiwum Działu Archeologii Muzeum Warmii i Mazur w Olsztynie). Chciałbym serdecznie podziękować Panu dr. Jarosławowi Sobierajowi za zgodę na publikację tego zabytku oraz wszechstronną pomoc w trakcie kwerend w magazynach Muzeum Warmii i Mazur w Olsztynie. Kwerendy przeprowadziłem w ramach realizacji grantu Narodowego Centrum Nauki nr 2017/01/X/HS3/00275: *Kontakt – migracja – akulturacja. Pogranicze kultur przeworskiej i wielbarskiej w Polsce północno-wschodniej w świetle danych archiwalnych oraz nowych odkryć*.

² A. CIEŚLIŃSKI 2010, 237–238, tabl. 60/B:2A; A. CIEŚLIŃSKI, A. RAU 2017, 328, ryc. 1:2–7.

³ B. KONTNY 2019, 87.

⁴ T. BARANOWSKI 1973, 460.

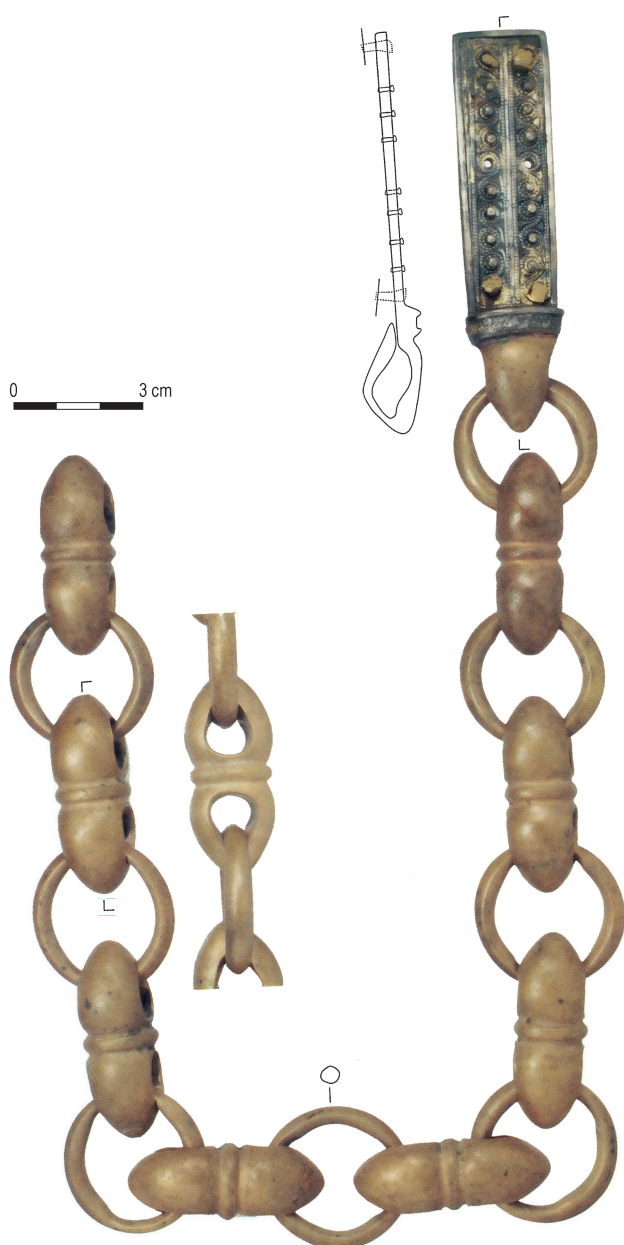
⁵ Por. N. LAU 2014 – tam dalsza literatura.

⁶ S. WILBERS-ROST 1994, 46–47, ryc. 14:4.

⁷ M. ØRSNES 1993, 191, ryc. 14:f.

⁸ S. WILBERS-ROST 1994, 47, 213, mapa 4.

⁹ N. LAU 2014, s. 20.



Ryc. 2. Wodze łańcuchowe z bagna Thorsberg w Süderbrarup, Kr. Schleswig-Flensburg, znalezisko PG62 – element uzdy podtypu *Vimose I*. Wg: N. LAU 2014

Fig. 2. Chain rein from the Thorsberg bog in Süderbrarup, Kr. Schleswig-Flensburg, find PG62 – part of a bridle of *Vimose I* subtype. After: N. LAU 2014

typologicznych najważniejszą rolę odgrywają kielzna (z wędzidłem, prętem podbródkowym, pierścieniami i zaczepami), nachrapniki, podwieszki (określane także jako podbródki) i wodze łańcuchowe¹⁰. Każdy z tych elementów doczekał się własnej typologii, choć wyniki analiz rozprzestrzenia i chronologii części składowych uzd traktowanych oddzielnie nie wydają się być miarodajne¹¹. Wiarygodnie rezultaty przyniosły natomiast badania nad powtarzającymi się zestawami

metalowych komponentów rzędów; w studiach tych stosunkowo istotną rolę odgrywają kształty ogniwi wodzy łańcuchowych. Ogniwa typu Wilbers-Rost Z4 stanowią jeden z podstawowych wyznaczników uzd typu *Vimose*, wydzielonego w 1919 roku przez G. Ekholma¹² na podstawie znalezisk z eponimicznego stanowiska ofiarnego na wyspie Fionii. Odpowiada on w generalnie typowi OB M. Ørsnesa¹³. Według ostatnich ustaleń N. Lau¹⁴ do elementów tworzących rzędy typu *Vimose*, obok ogniwi podłużnych Wilbers-Rost Z4, należy zaliczyć także ogniwa pierścieniowe Wilbers-Rost R2a–i, zaczepy Wilbers-Rost K3a–d, pierścienie wędzideł Wilbers-Rost Tr1, uszka wędzideł Wilbers-Rost GZ4, nachrapniki Lau NBIV–VII i podwieszki Wilbers-Rost KB3¹⁵.

Ogniwo żółędziowate z Gulbi należało najprawdopodobniej do podtypu uzd *Vimose*, określonego w literaturze jako *Vimose I* (Ryc. 2)¹⁶. Uzdy tego podtypu składają się przede wszystkim z nachrapników Lau NBIV, a także ogniwi podłużnych Wilbers-Rost Z4, wariantów a–b, d–f, ogniwi pierścieniowatych Wilbers-Rost R2, skuwek Lau RHB1, uszek wędzideł Wilbers-Rost GZ4 i zaczepów Wilbers-Rost K3a–b. Przeżywiają się w nim także elementy wcześniejszych stylistycznie uzd *Kirpehnen II*, jak skuwki Lau RHAI i podwieszki Wilbers-Rost KB1; wspólne dla obu podtypów są zaś pierścienie wędzideł Wilbers-Rost Tr1. Za zaliczeniem zabytku z Gulbi właśnie do podtypu *Vimose I* może przemawiać stosunkowo liczne występowanie jego komponentów we wschodniej części Europy Środkowej¹⁷, podczas gdy wyraźnie rzadziej znajdowane elementy uzd *Vimose II–IV* pochodzą głównie z południowej Skandynawii, w wypadku *Vimose IV* także z Moraw i Dolnej Austrii¹⁸.

Uzdy *Vimose I* i ich elementy znajdowane są na rozległych obszarach *Barbaricum*, z kilkoma wyraźniejszymi koncentracjami: na Sambii, w dorzeczu środkowego Dunaju (Morawy i Górna Austria), nad Menem i środkowym Renem oraz na południowo-zachodnich pobrzeżach Bałtyku (Jutlandia, Skania, Meklemburgia i Pomorze Przednie). Pojedyncze okazy znane są również z Mazur i Mazowsza (Ryc. 3)¹⁹. Ostatnio uzdę *Vimose I* odkryto w północnej Galicji – w grobie 1 z niewielkiego cmentarzyska kultury przeworskiej z pochówkami elit militarnych w Karive, raj. Sokal²⁰. Najwcześniejsze zespoły z uzdami *Vimose I* pochodzą z Sambii, z grobów datowanych na stadium B_{2b}, liczniej występują natomiast w kolejnej fazie B₂/C₁, tj. odpowiednio z fazy 1. i 2. w chronologii kultury Dollkeim-Kovrovo według W. Nowakowskiego²¹. W podobnych ramach czasowych należy umieścić jedyny zespół grobowy kultury przeworskiej z uzdą typu *Vimose I*, tj. wspomniany wyżej grób 1 z Kariva²². Jeszcze jedna uzda tego typu, z ażurową skuwką zdobioną zapewne połączoną, tłoczoną blaszką pochodzi naj-

¹² G. EKHOLM 1919, 159–162, przyp. 2; por. T. BARANOWSKI 1973, 417–433; S. WILBERS-ROST 1994, 120–132.

¹³ M. ØRSNES 1993, 218–221, ryc. 25, 27, 53a.

¹⁴ N. LAU 2014, 39.

¹⁵ N. LAU 2014, 39, ryc. 18.

¹⁶ N. LAU 2014, 39–48.

¹⁷ N. LAU 2014, 280–281, ryc. 32; 2018, 345, ryc. 3.

¹⁸ N. LAU 2014, 281, ryc. 36, 38, 40.

¹⁹ N. LAU 2014, 280–281, ryc. 32; 2018, 345, ryc. 3.

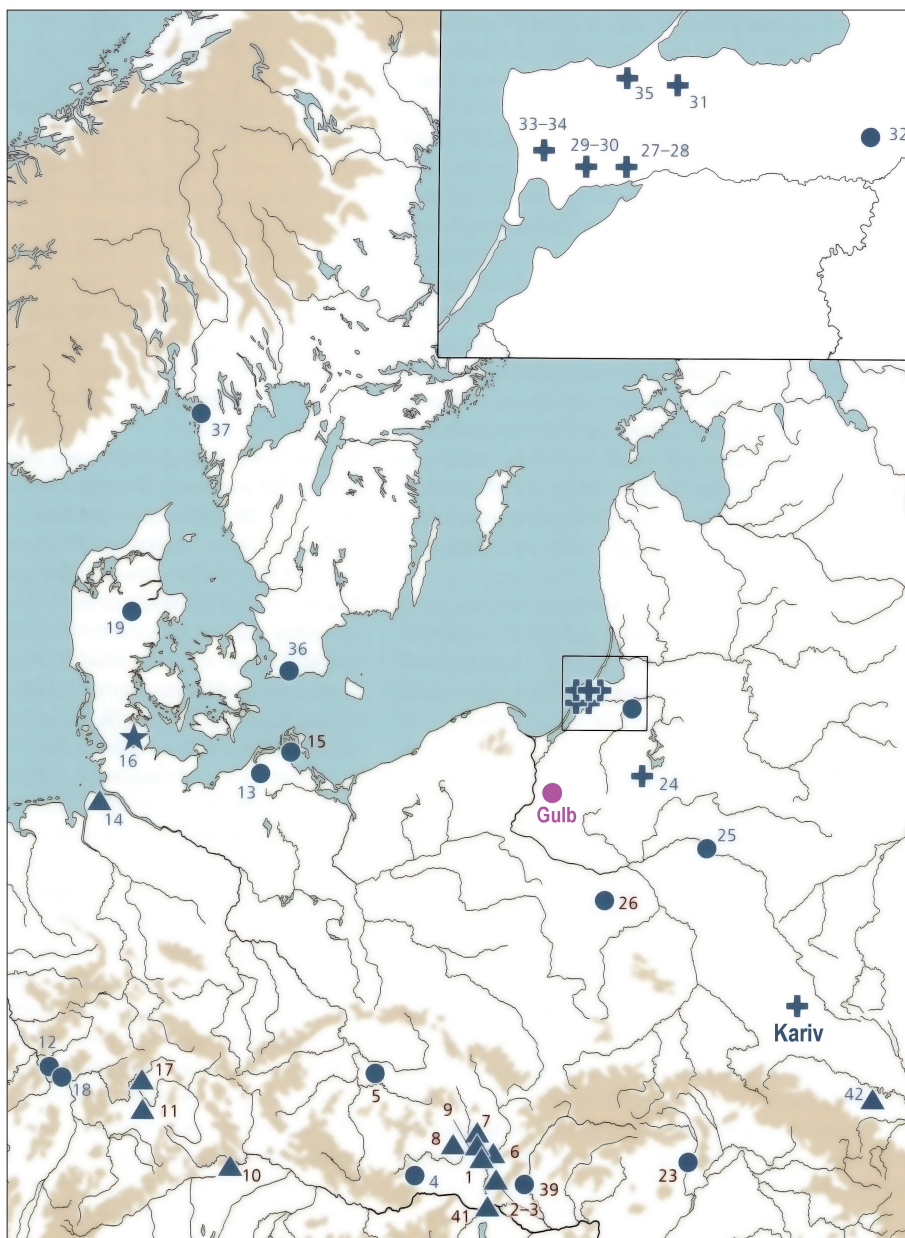
²⁰ Ā.Ī. ONIŠUK 2018, 143, fot. 53, 68.

²¹ W. NOWAKOWSKI 1996, 48–51, tabl. 107.

²² Por. Ā.Ī. ONIŠUK 2018, 142–144, fot. 52, 53.

¹⁰ Odnośnie do terminologii zob. T. BARANOWSKI 1973, 402–404, ryc. 1.

¹¹ Por. N. LAU 2014, 6.



Ryc. 3. Rozprzestrzenienie elementów rzędu końskiego podtypu *Vimose I*: znal. luźne (●), znal. osadowe (▲), znal. grobowe (+), depozyt wodny z bagna Thorsberg (★).

Wg: N. LAU 2014 (z uzupełnieniami)
 Fig. 3. Distribution of horse tack elements of *Vimose I* subtype: stray finds (●), settlement finds (▲), grave finds (+), water offering from the Thorsberg bog (★).
 After: N. LAU 2014 (with additions)

prawdopodobniej z północno-zachodniej Ukrainy²³. Zabytki znad środkowego Dunaju to znaleziska luźne z osad lub bez znanego kontekstu odkrycia, wyjątkowo ze środowiska wodnego, jak w wypadku opublikowanej niedawno uzdy łańcuchowej z rzeki Wąg, wydobytej na wysokości miejscowości Dvorníky - Posádka, okres Trnava na Słowacji²⁴. Ze względu na charakter odkryć zwykle nie można ich datować precyzyjnie. Analiza chronologii użytkowania osad z tego regionu wskazuje jednak, że komponenty uzd *Vimose I* należy łączyć z fazą B₂/C₁, a więc czasami wojen markomańskich lub okresem bezpośrednio po

²³ Zdjęcia tej uzdy zostały zamieszczone na ukraińskim portalu aukcyjnym (<https://auction.violity.com/102449367-pshevorskaya-kultura-cep-povod-ot-konskogo-ogolovya>; dostęp 7.12.2019). Według załączonych informacji miała ona zostać znaleziona w obwodzie żytomierskim. Za informacje na temat tych zabytków dziękuję dr. Jackowi Andrzejowskiemu (Warszawa).

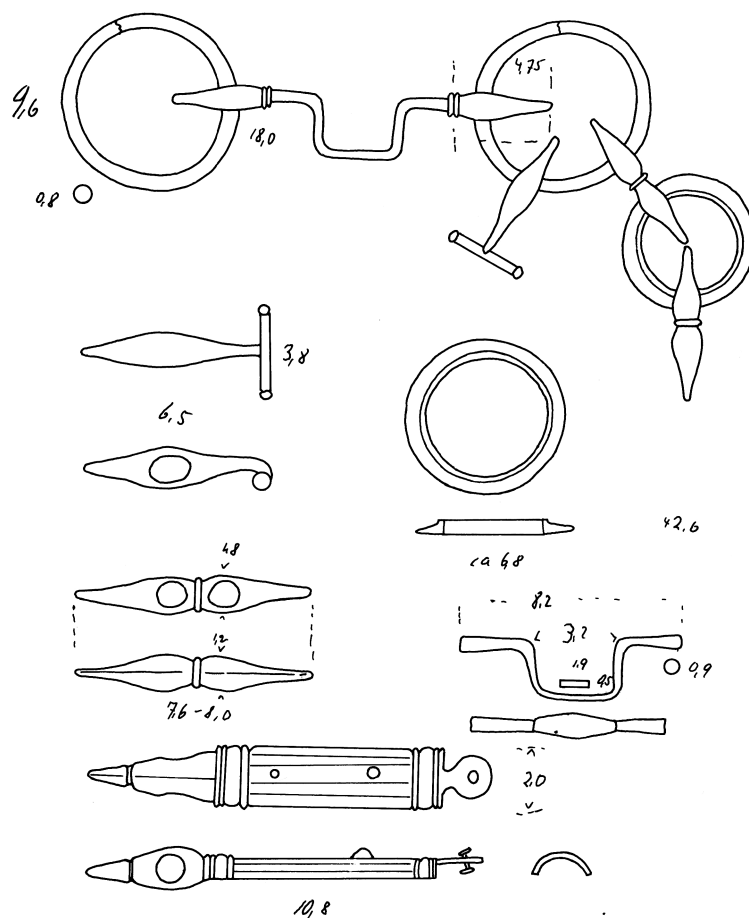
²⁴ K. DAŇOVÁ, M. DAŇOVÁ 2019, 136, ryc. 3.

nich. Znaleźiska form do wyrobu ogniw żółędziowatych oraz innych elementów uzd *Vimose* w Dolnej Austrii i na południowych Morawach potwierdzają ponadto ich lokalną produkcję²⁵. Najmłodsze, datowane na stadium C_{1b}, okazy uzd *Vimose I* pochodzą z jednego w południowo-zachodniej strefie Bałtyku lepiej datowanego zespołu, a mianowicie z depozytu ofiarnego z bagna Thorsberg w Süderbrarup, Kr. Schleswig-Flensburg u nasady Jutlandii. Według N. Lau²⁶ w wojnach na terenie Półwyspu Jutlandzkiego mogli brać udział jeźdźcy wcześniej zaangażowani w konflikty nad Dunajem, lub ich potomkowie. Elementy stroju znajdowane w depozycie ze stadium C_{1b} z Thorsberg wskazują, że wojownicy ci mogli wywodzić się ze społeczności kręgu nadłabskiego.

Przedstawiona powyżej chronologia uzd typu *Vimose* potwierdza, że okucie podłużne z Gulbi należy łączyć z ludnością

²⁵ N. LAU 2014, 44, ryc. 33; 2018, 348, ryc. 6.

²⁶ N. LAU 2014, 48.



Ryc. 4. Komponenty rzędu typu *Illerup* z Żabina, pow. drawski, z kartoteki Herberta Jankuhna.

Wg: S. WILBERS-ROST 1994 (skan w skali 1:1)

Fig. 4. Elements of a horse tack of type *Illerup* from Żabina, Drawsko Pomorskie County, from the Herbert Jankuhn's card files.

After: S. WILBERS-ROST 1994 (scanned in 1:1)

kultury wielbarskiej, która zamieszkiwała Pojezierze Iławskie przynajmniej od fazy B₂ po fazę C₃–D²⁷. Mimo luźnego charakteru znaleziska stwierdzenie to ma kapitalne znaczenie, ponieważ dotychczas nie znaleziono żadnych elementów uprzęży z wodzami łańcuchowymi w kontekście jednoznacznie wskazującym na kulturę wielbarską. W dotychczasowej literaturze dyskutowano jednakże dwa znaleziska rzędów, które warunkowo mogłyby być łączone z tą jednostką kulturową: są to uzdy podtypu *Vimose I* z Kamieńczyka, pow. wyszkowski²⁸ oraz typu *Illerup* z Żabina, pow. drawski (dawn. *Sabbin*, Kr. *Dramburg*)²⁹.

Uzda z Kamieńczyka została wyłowiona z Bugu, z tego powodu w literaturze nie wyklucza się ofiarnego charakteru tego znaleziska³⁰. Jak już wskazałem powyżej, elementy rzędów podtypu *Vimose I* datowane są w szerokich ramach chronologicznych, choć na podstawie zespołów grobowych ze wschodniej części Europy Środkowej, przede wszystkim z kultury Dollkeim-Kovrovo, można je zawęzić na okres od stadium B_{2b} do fazy B₂/C₁. W tym czasie na terenie wschodniego Mazowsza doszło do skomplikowanej i do dzisiaj szeroko dyskutowanej zmiany

kulturowej³¹ związanej z ekspansją ludności kultury wielbarskiej na obszary tzw. wschodniej strefy kultury przeworskiej. Obecnie przyjmuje się dłuższy, niż dotychczas sądzono, okres przeżywania się elementów kultury przeworskiej w początkach młodszego okresu wpływów rzymskich, co związanie jest z przetrwaniem i akulturacją do nowego modelu kulturowego społeczności wschodnioprzeworskich. Z tego powodu jednoznaczne rozstrzygnięcie przynależności kulturowej rzędu z Kamieńczyka, do kultury przeworskiej lub wielbarskiej, nie wydaje się być możliwe.

Z podobnie niejasną sytuacją mamy do czynienia w wypadku rzędu typu *Illerup* z Żabina. Kontekst odkrycia tego zestawu, kilkakrotnie wzmiankowanego w literaturze, pozostawał przez dłuższy czas nieznany³². Według lakonicznej informacji z kartoteki H. J. Eggersa miał on zostać znaleziony „w bagnie”³³, odkryciu temu można zatem z dużym prawdopodobieństwem przypisać charakter ofiarny. Co ciekawe, uprzęże typu *Illerup* znane są prawie wyłącznie z militarnych depozytów bagiennych z Jutlandii i, jednego, z Olandii³⁴. Datowane są głównie na stadium C_{1b} (grupa 5. skandynawskich zestawów uzbrojenia), choć nie wyklucza się ich dłuższego występowania, do fazy C₂³⁵.

²⁷ Por. A. CIEŚLIŃSKI 2010, 151–156, mapy 3, 4; A. CIEŚLIŃSKI, A. RAU 2017, 335–337, ryc. 2.

²⁸ T. BARANOWSKI 1973, 419, ryc. 18; P. KACZANOWSKI, J. RODZIŃSKA-Nowak 2009, 760, ryc. 4; ostatnio B. KONTNY 2019, 87–88, ryc. 21.

²⁹ T. BARANOWSKI 1973, 419, ryc. 7:3; S. WILBERS-ROST 1994, 192, tabl. 6:B; H.J. EGGERS, P.F. STARY 2001, 148, tabl. 383:1; B. KONTNY 2019, 88, ryc. 22.

³⁰ Por. B. KONTNY 2019, 87–88.

³¹ Por. J. ANDRZEJOWSKI 2019 – tam dalsza literatura.

³² S. WILBERS-ROST 1994, 192 – tam dalsza literatura; por. B. KONTNY 2019, 88.

³³ H.J. EGGERS, P.F. STARY 2001, 148.

³⁴ N. LAU 2014, 281–282, ryc. 46.

³⁵ N. LAU 2014, 57–58.

Jednoznaczna atrybucja kulturowa zespołu z Żabina (Ryc. 4) jest trudna, ze względu na niezadowolający stan rozpoznania stanowisk z młodszego okresu wpływów rzymskich w tej części Pomorza. Wówczas dochodzi tu do zmiany kulturowej: w fazie C₁ opuszczane są cmentarzyska użytkowane przez ludność kultury wielbarskiej, zaś dopiero od fazy C₂ pojawiają się liczniejsze nekropole związane z ludnością grupy dębczyńskiej³⁶. Wykopaliska na najlepiej przebadanym w okolicy Żabina cmentarzysku – w Nowym Łowiczu, pow. drawski – niemniej oddalonym aż o ok. 23 km w linii prostej na zachód, potwierdzają zasiedlenie tego obszaru przez ludność kultury wielbarskiej do stadium C_{1b}³⁷. Kolejne dwa stanowiska z regionu, ze Złocieńca (dawn. *Falkenburg*, *Kr. Dramburg*) i Kalisza Pomorskiego (dawn. *Kallies*, *Kr. Dramburg*), obie miejscowości w powiecie drawskim, znane są wyłącznie z przedwojennej literatury i źródeł archiwalnych. W Kaliszu Pomorskim natrafiono na grób popielnicowy, w którym wystąpiła zapinka kuszowata z podwiniętą nóżką i podwójną sprężyną wraz z pojemnikiem typu *Amulettdose*³⁸. Zespół ten należy dość ogólnie datować na fazy C_{1b}–C₂, a znalezione w nim zabytki nie mają charakteru wyznaczników kulturowych. W Złocieńcu odkryto natomiast cztery groby inhumacyjne wyposażone w zapinki kuszowate z pełną pochewką 2. serii VI grupy i z wysoką pochewką 3. serii VII grupy Almgrena³⁹. Są to materiały o wyraźnych nawiązaniach nadłabskich i południowoskandynawskich, pewnie datowane zarówno na stadium C_{1b}, jak i fazę C₂⁴⁰, co może być argumentem wskazującym na przynależność tej nekropoli do grupy dębczyńskiej. Przepuszczenie to nie przesądza jednakże kulturowej przynależności depozytu z Żabina.

W trakcie badań podwodnych bezimiennego jeziora we wsi Lubanowo, pow. gryfiński pozyskano materiały stanowiące bliską analogię do znaleziska z Żabina. Natrafiono na dwa żelazne, podłużne ogniwa typu Wilbers-Rost Z5, które pierwotnie były elementami uzdy typu *Illerup*⁴¹. Stanowisko leży w zasięgu grupy lubuskiej i interpretowane jest jako miejsce ofiarne⁴².

Pozostałe znaleziska rzędów z wodzami łańcuchowymi lub ich komponentów z dorzecza Odry i Wisły są nieliczne i zwykle mają charakter luźny. Kilka egzemplarzy typu *Vimose* pochodzi z obszaru zajętego przez kulturę przeworską. Do grupy tej należy żołędziowate ogniwo Wilbers-Rost Z4b odkryte luźno na osadzie w Jakuszowicach, pow. kazimierski⁴³ oraz trzy dalsze znaleziska o nieznanym kontekście: ze Złakowa Kościelnego, pow. łowicki, Ostrówka, pow. inowrocławski i Sikucina, pow. zduńskowolski⁴⁴.

Podsumowując powyższe rozważania należy podkreślić, że we wschodniej części *Barbaricum* uzdy z wodzami łańcuchowymi rozprzestrzenione są nierównomiernie. Obraz ten jest z pewnością odzwierciedleniem zwyczajów pogrzebowych społeczności poszczególnych ugrupowań kulturowych. W kręgu zachodniobałtyjskim komponenty rzędów stanowią typowy element inwentarzy grobowych, nierzadko występują także w pochówkach samych koni⁴⁵. Tradycja składania do grobów rzędów oraz chowania koni na cmentarzyskach z okresu wpływów rzymskich w środowisku kultury przeworskiej i wielbarskiej jest natomiast prawie zupełnie nieznana – wyjątek stanowią jedynie pochówek koński z grobu 22 na nekropoli kultury przeworskiej w Grzybowie, pow. staszowski⁴⁶ oraz wspomniany już wyżej grób 1 z Kariva⁴⁷. W dorzeczu Odry i Wisły rzędy końskie były natomiast wotywnie deponowane w środowisku wodnym, co potwierdzają wyniki badań w Lubanowie, rzucające ponadto nowe światło na interpretację starszych odkryć z Żabina i Kamieńczyka. W tej strefie metalowych elementów uzd należy spodziewać się także na osadach, na co wskazuje przykład Jakuszowic, ale także sugerują liczniejsze znaleziska ze strefy naddunajskiej. W tym kontekście bardziej prawdopodobne wydaje się, że znalezisko z Gulbi pochodzi, najprawdopodobniej, z osady lub z depozytu wotywnego.

Obszar wskazany jako miejsce odkrycia ogniwa to łagodnie opadający w kierunku północnym stok wzgórza, położony ok. 500 metrów na północny wschód od wsi. Od zachodu graniczy on z niewielkim, obecnie zarośniętym torfowiskiem. Według mapy topograficznej z okresu międzywojennego w miejscu tym wydobywano torf⁴⁸, który w XIX i początkach XX wieku mógł być wykorzystywany jako nawóz⁴⁹. Nie można zatem całkowicie wykluczyć hipotezy, że ogniwo z Gulbi trafiło w okolice zbiornika wraz z rozrzuconym na polach torfem; taką propozycję odnośnie odkryć z Młoteczna, pow. braniewski (dawn. *Hammersdorf*, *Kr. Heiligenbeil*) postawił niegdyś A. Bursche⁵⁰. Jednoznaczne rozstrzygnięcie charakteru stanowiska w Gulbi, ze względu na niepełne informacje dotyczące kontekstu odkrycia, wydaje się być jednak na tym etapie badań niemożliwe.

Dr hab. Adam Cieśliński
Instytut Archeologii Uniwersytetu Warszawskiego
ul. Krakowskie Przedmieście 26/28
PL 00-927 Warszawa
adamcieslinski@uw.edu.pl
<https://orcid.org/0000-0003-4551-6492>

³⁶ Por. H. MACHAJEWSKI 2006, 45–46, ryc. 3, 7, 8.

³⁷ A. CIEŚLIŃSKI 2014, 54.

³⁸ H.J. EGGERS, P.F. STARY 2001, 119 nr 251:b, 148 nr 45, tabl. 318:3–5.

³⁹ H.J. EGGERS, P.F. STARY 2001, 119 nr 248:e, 148 nr 44, tabl. 315:11–14 – tam dalsza literatura.

⁴⁰ Por. L. JØRGENSEN 1989, 187, ryc. 1, schemat 2; M. BECKER 1998; P. ETHELBERG 2000, 44–50, ryc. 37, 38.

⁴¹ B. KONTNY, A. RZESZOTARSKA-NOWAKIEWICZ, T. NOWAKIEWICZ 2016, 135–136.

⁴² B. KONTNY 2016.

⁴³ P. KACZANOWSKI, J. RODZIŃSKA-NOWAK 2009, 758, ryc. 3.

⁴⁴ Por. T. BARANOWSKI 1973, 419, ryc. 19, 20; S. WILBERS-ROST 1994, 190–191, 193; P. KACZANOWSKI, J. RODZIŃSKA-NOWAK 2009, 759–780; N. LAU 2014, 293–294 – tam dalsza literatura.

Received: 15.09.2019 / Reviewed: 24.11.2019 / Accepted: 28.11.2019

⁴⁵ Por. A. BLIUIJENÉ, D. BUTKUS 2007; A. GRĘZAK 2007; W. NOWAKOWSKI 2009; K. SKVORTSOV 2009; P. PIORUN 2014.

⁴⁶ E. i K. GARBACZOWIE 1990; K. GARBACZ 2000, 47, 158, tabl. XXXIII.

⁴⁷ Por. Ā.Ī. ONIŠUK 2018, 142–144, fot. 52, 53.

⁴⁸ *Messtischblatt 1:25000*, arkusz 2482: *Bischofswerder*.

⁴⁹ Por. R. SOMMERVILLE 1800, 81–82; F. SCHMALZ 1831, 46.

⁵⁰ A. BURSCHE 1998, 79.

BIBLIOGRAFIA

- ANDRZEJOWSKI, J. 2019: *The Gothic migration through Eastern Poland – the archaeological evidence*, [w:] A. Cieśliński, B. Kontny (red.), *Interacting Barbarians. Contacts, Exchange and Migrations in the First Millennium AD*, Neue Studien zur Sachsenforschung 9, Warszawa-Braunschweig-Schleswig, 225–237.
- BARANOWSKI, T. 1973: *Rząd koński z wozami łańcuchowymi na terenie Europy środkowej w okresie wpływów rzymskich*, APolski XVIII/2, 391–477.
- BECKER, M. 1998: *Armbrustfibeln der Gruppe Almgren VI,2*, [w:] J. Kunow (red.), *100 Jahre Fibelformen nach Oscar Almgren. Internationale Arbeitstagung 25.–28. Mai 1997 in Klein Machnow, Land Brandenburg*, Forschungen zur Archäologie im Land Brandenburg 5, Wünsdorf [2002], 263–270.
- BLIUIJENĖ, A., BUTKUS, D. 2007: *Armed Men and their Riding Horses as a Reflection of Warriors Hierarchy in Western Lithuania during the Roman Iron Age*, [w:] A. Bliuijenė (red.), *Weapons, Weaponry and Man. In Memoriam Vytautas Kazakevičius*, Archaeologia Baltica 8, Klaipėda, 95–116.
- BURSCHE, A. 1998: *Złote medaliony rzymskie w Barbaricum. Symbolika prestiżu i władzy społeczeństw barbarzyńskich u schyłku starożytności*, ŚWIATOWIT Suppl. Series A: Antiquity II, Warszawa.
- CIEŚLIŃSKI, A. 2010: *Kulturelle Veränderungen und Besiedlungsabläufe im Gebiet der Wielbark-Kultur an Łyna, Pasłęka und oberer Drwęca*, Berliner Beiträge zur Vor- und Frühgeschichte NF 17, Berlin.
- CIEŚLIŃSKI, A. 2014: *Kopce kultury wielbarskiej z Mazowsza i Podlasia a tzw. typ rostolcki – próba nowego spojrzenia na związki cmentarzysk kurhanowych z Polski północnej i wschodniej*, WA LXV, 45–93.
- CIEŚLIŃSKI, A., RAU, A. 2017: *Ermland und Oberland in der späten römischen Kaiserzeit und der frühen Völkerwanderungszeit im Licht neuer Erwerbungen des Museums für Ermland und Masuren in Olsztyn*, [w:] J. Andrzejowski et alii (red.), *ORBIS BARBARORUM. Studia ad archaeologiam germanorum et baltorum temporibus imperii romani pertinentia Adalberto Nowakowski dedicata*, Monumenta Archaeologica Barbarica, Series Gemina VI, Warszawa-Schleswig, 327–341.
- DAŇOVÁ, K., DAŇOVÁ, M. 2019: *Significant Crossroads at the Lower Reaches of the River Váh*, [w:] A. Chołuj, M. Milewczyk, M. Nowakowska (red.), *Archaeology: Just Add Water. Underwater Research at the University of Warsaw*, ŚWIATOWIT Suppl. Series U: Underwater Archaeology II, Warszawa, 133–152.
- EGGERS, H.J., STARY, P.F. 2001: *Funde der Vorrömischen Eisenzeit, der Römischen Kaiserzeit und der Völkerwanderungszeit in Pommern*, Beiträge zur Ur- und Frühgeschichte Mecklenburg-Vorpommerns 38, Lübstorf.
- EKHOLM, G. 1919: *Betselkedjan från Örsunda. Ett uppländskt fynd från äldre järnåldern*, „Upplands Fornminnesförenings tidskrift” XXXIV, 147–169.
- ETHELBERG, P. 2000: *Skovgårde. Ein Bestattungsplatz mit reichen Frauengräbern des 3. Jhs. n. Chr. auf Seeland*, Nordiske Fortidsminder B/19, København.
- GARBACZ, K. 2000: *Cmentarzysko ciałopalne kultury przeworskiej w Grzybowie, gm. Staszów, woj. świętokrzyskie*, MSROA XXI, 5–170.
- GARBACZOWIE, E. i K. 1990: *Grób z koniem odkryty na cmentarzysku kultury przeworskiej w Grzybowie, gm. Staszów, woj. Tarnobrzeg*, SprArch. XLII, 263–280.
- GRĘZAK, A. 2007: *Groby koni na cmentarzyskach kultury bogaczewskiej*, [w:] A. Bitner-Wróblewska (red.), *Kultura bogaczewska w 20 lat później. Materiały z konferencji, Warszawa, 26–27 marca 2003, Seminarium Bałtyjskie I*, Warszawa, 353–367.
- JØRGENSEN, L. 1989: *En kronologi yngre romersk og ældre germansk jernalder på Bornholm*, [w:] L. Jørgensen (red.), *Simblegård-Trelleborg. Danske gravfund fra førromersk jernalder til vikingetid*, Arkæologiske Skrifter 3, København, 168–187.
- KACZANOWSKI, P., RODZIŃSKA-NOWAK, J. 2009: *Podłużne ogniwo uzdy z wozami łańcuchowymi typu Vimose z osady kultury przeworskiej w Jakuszowicach, stan. 2, pow. Kazimierza Wielka*, [w:] A. Bitner-Wróblewska, G. Iwanowska (red.), *Bałtowie i ich sąsiedzi. Marian Kaczyński in memoriam*, Seminarium Bałtyjskie II, Warszawa, 757–766.
- KONTNY, B. 2016: *Miejsce ofiarne w Lubanowie na tle podobnych stanowisk z europejskiego Barbaricum / A Sacrificial Site in Lubanowo in Comparison with Similar Sites from the European Barbaricum*, [w:] T. Nowakiewicz (red.), *Starożytne miejsca ofiarne w jeziorze w Lubanowie (d. Herrn-See) na Pomorzu Zachodnim / Ancient Sacrificial Place in the Lake in Lubanowo (former Herrn-See) in West Pomerania*, Warszawa, 285–302.
- KONTNY, B. 2019: *Archeologia wojny. Studia nad uzbrojeniem barbarzyńskiej Europy okresu wpływów rzymskich i wędrówek ludów*, Oświęcim.
- KONTNY, B., RZESZOTARSKA-NOWAKIEWICZ, A., NOWAKIEWICZ, T. 2016: *Katalog / Catalogue*, [w:] T. Nowakiewicz (red.), *Starożytne miejsca ofiarne w jeziorze w Lubanowie (d. Herrn-See) na Pomorzu Zachodnim / Ancient Sacrificial Place in the Lake in Lubanowo (former Herrn-See) in West Pomerania*, Warszawa, 122–163.
- LAU, N. 2014: *Die Pferdegeschirre – Germanische Zaumzeuge und Sattelgeschirre als Zeugnisse kriegerischer Reiterei im mittel- und nordeuropäischen Barbaricum*, Das Thorsberger Moor 1, Neumünster-Hamburg.
- LAU, N. 2018: *Die Pferdegeschirre der jüngeren römischen Kaiserzeit aus Opferungen von Heeresrüstungen und ihre Verbindungen in den Donaauraum*, SlA LXVI/2, 343–361.
- MACHAJEWSKI, H. 2006: *Pomorze Środkowe w okresie rzymskim i we wczesnej fazie okresu wędrówek ludów*, [w:] W. Nowakowski et alii (red.), *Goci i ich sąsiedzi na Pomorzu. Materiały z konferencji „Goci na Pomorzu Środkowym”*, Koszalin 28–29 października 2005, Koszalińskie Zeszyty Muzealne, Seria A: Studia Archaeologica Pomeranica, tom II, Koszalin, 35–63.
- NOWAKOWSKI, W. 1996: *Das Samland in der römischen Kai-*

serzeit und seine Verbindungen mit dem römischen Reich und der barbarischen Welt, Veröffentlichung des Vor-geschichtlichen Seminars Marburg, Sonderband 10, Marburg-Warszawa.

- NOWAKOWSKI, W. 2009: *Horse Burials in Roman Period Cemeteries of the Bogaczewo Culture*, [w:] A. Bliujienė (red.), *The Horse and Man in European Antiquity (Worldview, Burial Rites, and Military and Everyday Life)*, Archaeologia Baltica 11, Klaipėda, 115–129.
- ОНИШУК, А.І. (Онищук, Я.І.) 2018: *Naselennâ Zahidnoï Volini ta Zahidnogo Podillâ u peršij polovini I tis. n. e.: kul'turno-istoričnij aspekt. Monografiâ*, L'viv.
- PIORUN, P. 2014: *Elementy rzędu końskiego w kulturze sudowskiej*, „Pruthenia” IX, 65–108.
- SCHMALZ, F. 1831: *Die Lehre vom Dünger oder gründliche Anleitung zur Production, richtigen Behandlung und zweckmäßigen Anwendung der verschiedenen Düngerarten auf den productiven Boden*, Leipzig.
- SKVORTSOV, K. 2009: *Burials of Riders and Horses Dated to the Roman Iron Age and Great Migration Period in Aleika-3 (former Jaugehnen) Cemetery on the Sambian Peninsula*, [w:] A. Bliujienė (red.), *The Horse and Man in European Antiquity (Worldview, Burial Rites, and Military and Everyday Life)*, Archaeologia Baltica 11, Klaipėda, 130–148.
- SOMERVILLE, R. 1800: *Vollständige Uebersicht der gewöhnlichen, und mehrerer bisher minder bekannten Düngemittel und deren Wirksamkeit*, Leipzig.
- WILBERS-ROST, S. 1994: *Pferdegeschirr der römischen Kaiserzeit in der Germania libera. Zur Entstehung, Entwicklung und Ausbreitung des „Zaumzeugs mit Zügelketten“*, Veröffentlichungen der urgeschichtlichen Sammlungen des Landesmuseums zu Hannover 44, Oldenburg.
- ØRSNES, M. 1993: *Zaumzeugfunde des 1.–8. Jahrh. nach Chr. in Mittel- und Nordeuropa*, „Acta Archaeologica” 64, 183–292.

“ACORN-SHAPED” CHAIN REIN LINK FROM GULB IN THE IŁAWA LAKELAND

SUMMARY

In the collection of the Museum of Warmia and Masuria in Olsztyn, there is an oblong chain rein link in the shape of joined double acorns made of copper alloy (Fig. 1). The object was discovered about 500 m to the north-east of the main intersection in the village of Gulb,

Iława County, in northern Poland. The link from Gulb corresponds to type Z4 acc. to S. WILBERS-ROST (1994), which is one of the main components of bridles of the *Vimose I* subtype.

Vimose I bridles are found in vast areas of *Barbaricum*, with several more pronounced concentrations in Sambia and the Middle Danube basin (Moravia and Upper Austria), on the Main and Middle Rhine, and on the south-western shores of the Baltic Sea (Jutland, Skåne, Mecklenburg and Hither Pomerania). A few specimens are also known from Masuria and Mazovia (Fig. 3). The earliest assemblages with *Vimose I* bridles come from Sambia, from graves dating to phase B2b; they become more numerous in the subsequent phase B2/C1. The artefacts from the Middle Danube are stray finds either from settlements or without a known context of discovery, exceptionally from aquatic environments. A chronological analysis of the use of settlements in this region indicates that the components of the *Vimose I* bridles should be associated with phase B2/C1, i.e. the times of the Marcomannic Wars or the period immediately after them. The youngest examples of *Vimose I* bridles from phase C1b come from the only better-dated assemblage in the south-western Baltic zone, namely the votive deposit from the Thorsberg moor (Fig. 2) at the base of Jutland.

The chronology of bridles of the *Vimose I* subtype indicates that the oblong linking piece from Gulb should be attributed to the people of the Wielbark Culture, who inhabited the Iława Lakeland from at least phase B2 to C3–D. Despite the stray nature of the find, this assessment is of paramount importance, as so far no elements of horse tacks with chain reins have been found in a context that would clearly indicate the Wielbark Culture. Only two water finds could possibly be linked to this cultural unit, although their cultural affiliation is not clear: the bridle of the *Vimose I* subtype fished out of the Bug near Kamieńczyk and the *Illerup*-type harness found in a swamp near Żabin, Drawsko Pomorskie County, in north-western Poland (Fig. 4).

The uneven distribution model of horse tacks with chain reins in the eastern part of *Barbaricum* reflects the funerary customs of communities within particular cultural groups. In the West Balt Circle, components of horse tacks are typical elements of grave-goods and often occur in the burials of the horses themselves. However, the tradition of depositing horse tacks in graves and burying horses at cemeteries from the Roman Period is almost unknown in the Przeworsk and Wielbark Cultures. On the other hand, in the basins of the Oder and Vistula Rivers, horse tacks were votively deposited in aquatic environments. In this zone, metal elements of bridles should also be expected at settlements, as demonstrated by the example from the Przeworsk Culture settlement in Jakuszowice, Kazimierza Wielka County, in southern Poland, and also suggested by more numerous finds from the Danube Zone. Therefore, it seems more likely that the find from Gulb comes from a settlement or a votive deposit, although an unequivocal solution to this research problem seems unlikely due to incomplete information on the context of the discovery.

Translation: Kinga Brzezińska